

## Aurinkoenergiakohdekortit



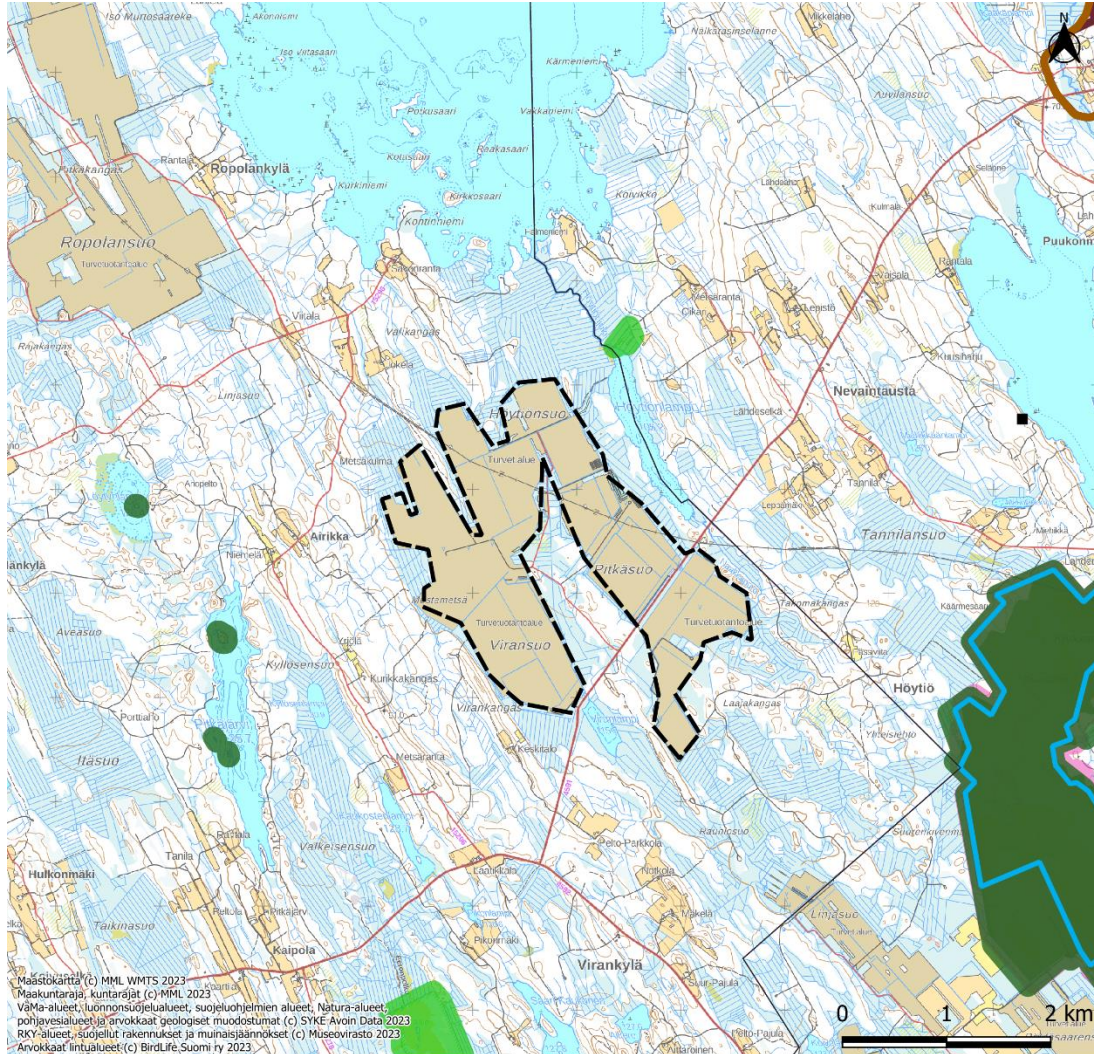
Etelä-Savon aurinkoenergiaselvitys  
Liite 1.

---

**Sisällys**

Aurinkoenergiakohdekortit.....	1
1 Viransuo.....	3
2 Lintusuo .....	6
3 Vankisuo .....	9
4 Pyöreäsuo.....	12
5 Suurisuol-Itäsuo.....	15
6 Jylhäsuo .....	18
7 Heinäsuo.....	21
8 Riihisuo .....	24
9 Hirvijärvi.....	27
10 Savisuo.....	30
11 Oravakallio.....	33
12 Teerisuol .....	36
13 Hirsisuol .....	39
14 Hatisenhaka .....	42
15 Harakkaviita.....	45
16 Petäjätorpat.....	48

# 1 Viransuo

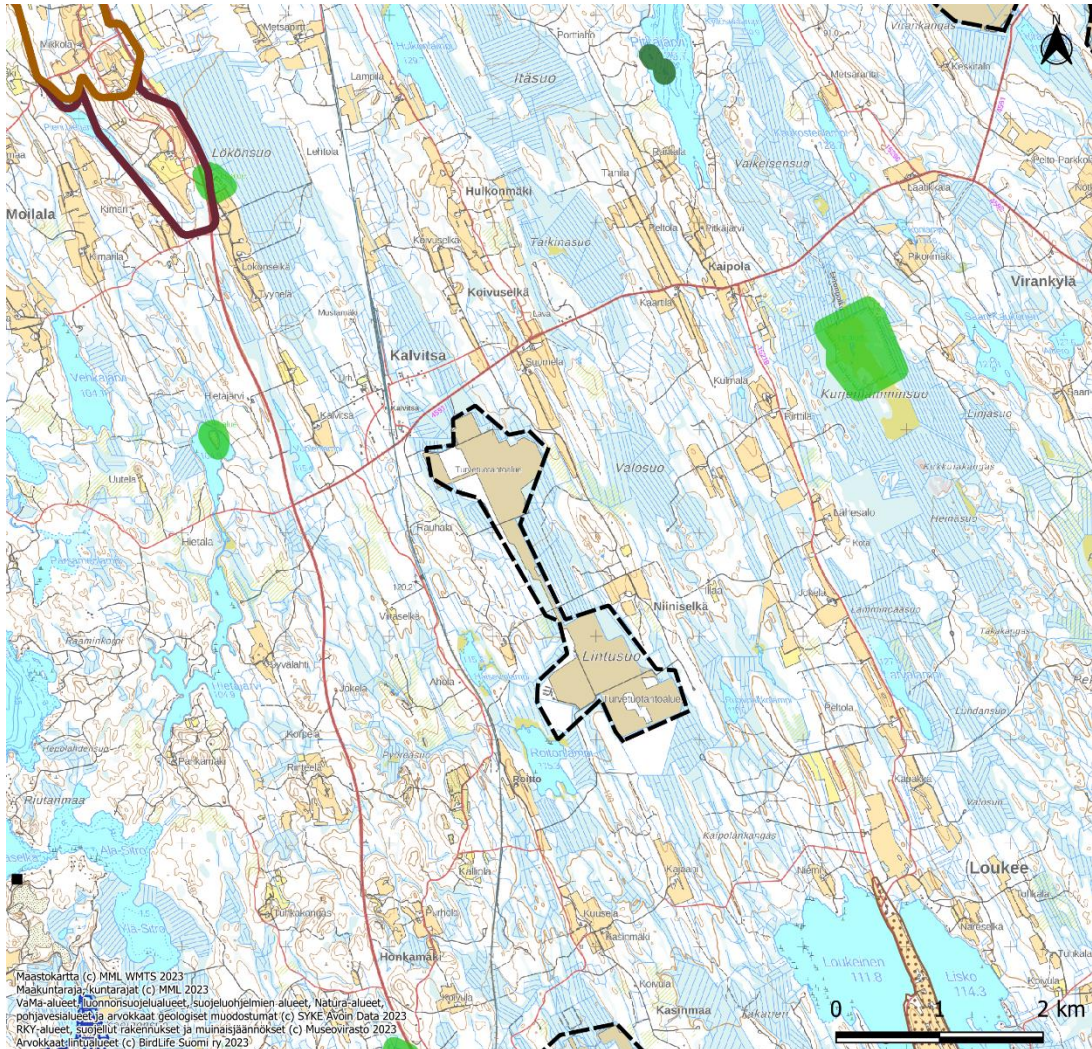


- |  |                              |
|--|------------------------------|
| Maakuntaraja                                       | Suojeluohjelmien alueet      |
| Kuntaraja  | Natura-alueet (SPA) +100 m   |
| Potentiaalinen aurinkovoima-alue                   | Natura-alueet (SAC) +100 m   |
| Valtakunnallisesti arvokkaat maisema-alueet +100 m | Pohjavesialueet              |
| Maakunnallisesti arvokkaat maisema-alueet +100 m   | Tuuli- ja rantakerrostumat   |
| RKY-alueet +250 m                                  | Arvokkaat moreenimuodostumat |
| Suojellut rakennukset +50 m                        | Arvokkaat kallioalueet       |
| Muinaisjäänneet +25 m                              | IBA-alueet                   |
| Luonnonsuojelualueet (yksityisten mailla) +100 m   | FINIBA-alueet                |
| Luonnonsuojelualueet (valtion mailla) +100 m       | MAALI-alueet                 |

<b>Kohteen sijainti</b>	Mikkeli, Haukivuoren taajamasta 10 km kaakkoon.
<b>Alueen valikoituminen</b>	Alue on laaja ja kokonaisuudessaan turvetuotantoaluetta.
<b>Pinta-ala</b>	523 ha
<b>Arvio aurinkovoiman määrästä (GWh/a)</b>	Vuosituotanto on noin 345 GWh.
<b>Teknitaloudellinen luokitus</b>	10/12 pistettä. Alueen läpi kulkee Suur-Savon Sähkö Oy:n 110 kV:n voimajohto. Lähin muuntoasema sijaitsee Haukivuorella 11 km etäisyydellä. Alueen läpi kulkee tie 4591 Narilantie. Matkaa Pieksämäentieltä (tie 72) alueelle on noin 9 km.
<b>Arvot ja vaikutusten arviointi</b>	<p><b>Maisema- ja kulttuuriperintö</b></p> <p>Alle 3 km etäisyydellä ei sijaitse maisema- ja kulttuuriperinnön kohteita. Lähimmät arvokkaat maisema-alueet, Vuorenmaan kylämaisema (maakunnallisesti arvokas) ja Savonselän mäki-asutusmaisemat (valtakunnallisesti arvokas), sijaitsevat 5,5 km etäisyydellä koillisessa. Lähin muinaisjäänös sijaitsee reilun 3 km etäisyydellä lännessä Nevajärven rannalla.</p> <p>Maisemakuvaan vaikuttavat aurinkopaneelit ja muut tuotantoalueen rakenteet sekä tuotannon edellyttämät sähkövoimalinjat.</p> <p>Maisemalliset vaikutukset riippuvat alueen topografiasta ja ympäröivästä kasvillisuudesta. Aurinkopaneelien rakenteet ovat matalia, joten tasaisella maalla vaikutus jää paikalliseksi. Maisemallisia vaikutuksia voidaan minimoida esimerkiksi näkymiä estävällä tai rajaavalla kasvillisuudella.</p> <p>Viransuon alue on pääosin metsien ympäröimää. Avointa peltoa/harvapuustoista aluetta on lähinnä alueen eteläkärjessä ja länsiosassa.</p> <p><b>Luonnonympäristöt</b></p> <p>Noin 500 metrin etäisyydellä koillisessa sijaitsee Höytiönlammen luonnonsuojelualue (YSA239498). Viransuon länsipuolella noin 2 km etäisyydellä sijaitsee Pitkäjärven-Löytynlammen saarien luonnonsuojelualue (ESA302180). Viransuon kaakkoispuolella 2 km etäisyydellä sijaitsee valtion maiden luonnonsuojelualue Ison-Huppion soidensuojelualue (SSA060029) ja samalla alueella soidesuojeluohjelma-alue Iso-Huppio-Kiukkaanmaan aukea (SSO060161). Se on myös Natura SAC-aluetta (FI0500005) ja MAALI-aluetta (Iso-Huppio-Pieni-Huppio).</p> <p>Kohdealueella tai sen lähistöllä ei sijaitse geologisesti arvokkaita kohteita. Lähin luokiteltu pohjavesialue sijaitsee lähes 9 km etäisyydellä koillisessa.</p> <p>Turvetuotantoalueen muuttaminen aurinkovoimatuotantoon ei vaikuta merkittävästi aluetta ympäröivään kasvillisuuteen ja luontotyyppeihin. Aitarakenteet estävät suurikokoisten nisäkkäiden liikkumisen alueen läpi.</p> <p>Hankkeella voi olla vaikutusta alueen pintavesiin rakentamisen aikana. Hankkeen seurauksena vesitasoa voidaan haluta pitää tietyssä, hankkeen kannalta edullisessa korkeudessa.</p> <p><b>Lintualueet</b></p> <p>Lähin arvokas lintualue, MAALI-alue Iso-Huppio-Pieni-Huppio, sijaitsee noin 2 km etäisyydellä kaakossa.</p>

	<p>Koska kaikki edellä mainitut lintualueet sijaitsevat varsinaisen kohdealueen ulkopuolella, niin alueen muuttaminen aurinkovoimatuotantoon ei heikennä lintujen olosuhteita.</p> <p><b>Yhdyskuntarakenne ja asutus</b></p> <p>Viransuon ympäristössä on asuinrakennuksia melko harvakseltaan. Lähin asuinrakennus sijaitsee 300 metrin etäisyydellä Virankankaalla. Lähin lomarakennus sijaitsee 470 metrin etäisyydellä Höytiönlammen toisella puolella. Alueen keskiosassa sijaitsee yksi liike- tai julkisrakennukseksi luokiteltu rakennus. Lähin taajama on Haukivuori 10 km luoteeseen päin. Mikkelin keskustaajamaan on matkaa noin 28 km.</p> <p>Turvetuotantoalueen muuttaminen aurinkovoimatuotantoon ei vaikuta haitallisesti alue- ja yhdyskuntarakenteeseen. Hankkeella ei ole välitöntä vaikutusta ympäristön maankäyttöön. Toiminnan päätyttyä hankealue vapautuu muuta maankäyttöä varten.</p> <p>Hankkeen rakentamisvaiheessa alueella on runsaasti raskasta liikennettä. Toimintavaiheessa liikenteen vaikutukset ovat vähäisiä.</p> <p><b>Ilmastovaikutukset</b></p> <p>523 hehtaarin kokoisella turvesuolla syntyy päästöjä noin 5 230 tonnia CO<sub>2</sub>ekv. vuodessa.</p> <p>Aurinkoenergiaan perustuva sähköntuotanto ei aiheuta kasvihuonekaasu- tai muita savukaasupäästöjä. Kokonaisvaikutukset ovat ilmastomuutoksen torjunnan kannalta myönteisiä.</p> <p>Rakentamalla alueelle aurinkovoimaa, sähköntuotannon päästöt pienenevät vuositasolla noin 29 600 tonnia CO<sub>2</sub>ekv.</p> <p><b>Taloudelliset vaikutukset</b></p> <p>Mikäli alueella toteutuu 523 hehtaarin kokoinen aurinkovoimapuisto, kunnalle syntyy yhteensä noin 70 milj. euroa kiinteistöverotuloja aurinkovoimapuiston arvioidun 40 vuoden elinkaaren aikana. Lisäksi kunnalle syntyy usein jonkin verran kunnallisverotuloja. Hankkeen kokonaisinvestointikustannukset ovat yhteensä noin 345 milj. euroa ja työllisyysvaikutus (suorat, välilliset) on elinkaaren aikana yhteensä noin 4 140 henkilötyövuotta.</p>
--	--

## 2 Lintusuo



- |  |                              |
|--|------------------------------|
| Maakuntaraja                                       | Suojeluohjelmien alueet      |
| Kuntaraja  | Natura-alueet (SPA) +100 m   |
| Potentiaalinen aurinkovoima-alue                   | Natura-alueet (SAC) +100 m   |
| Valtakunnallisesti arvokkaat maisema-alueet +100 m | Pohjavesialueet              |
| Maakunnallisesti arvokkaat maisema-alueet +100 m   | Tuuli- ja rantakerrostumat   |
| RKY-alueet +250 m                                  | Arvokkaat moreenimuodostumat |
| Suojellut rakennukset +50 m                        | Arvokkaat kallioalueet       |
| Muinaisjäännekohteet +25 m                         | IBA-alueet                   |
| Luonnonsuojelualueet (yksityisten mailla) +100 m   | FINIBA-alueet                |
| Luonnonsuojelualueet (valtion mailla) +100 m       | MAALI-alueet                 |

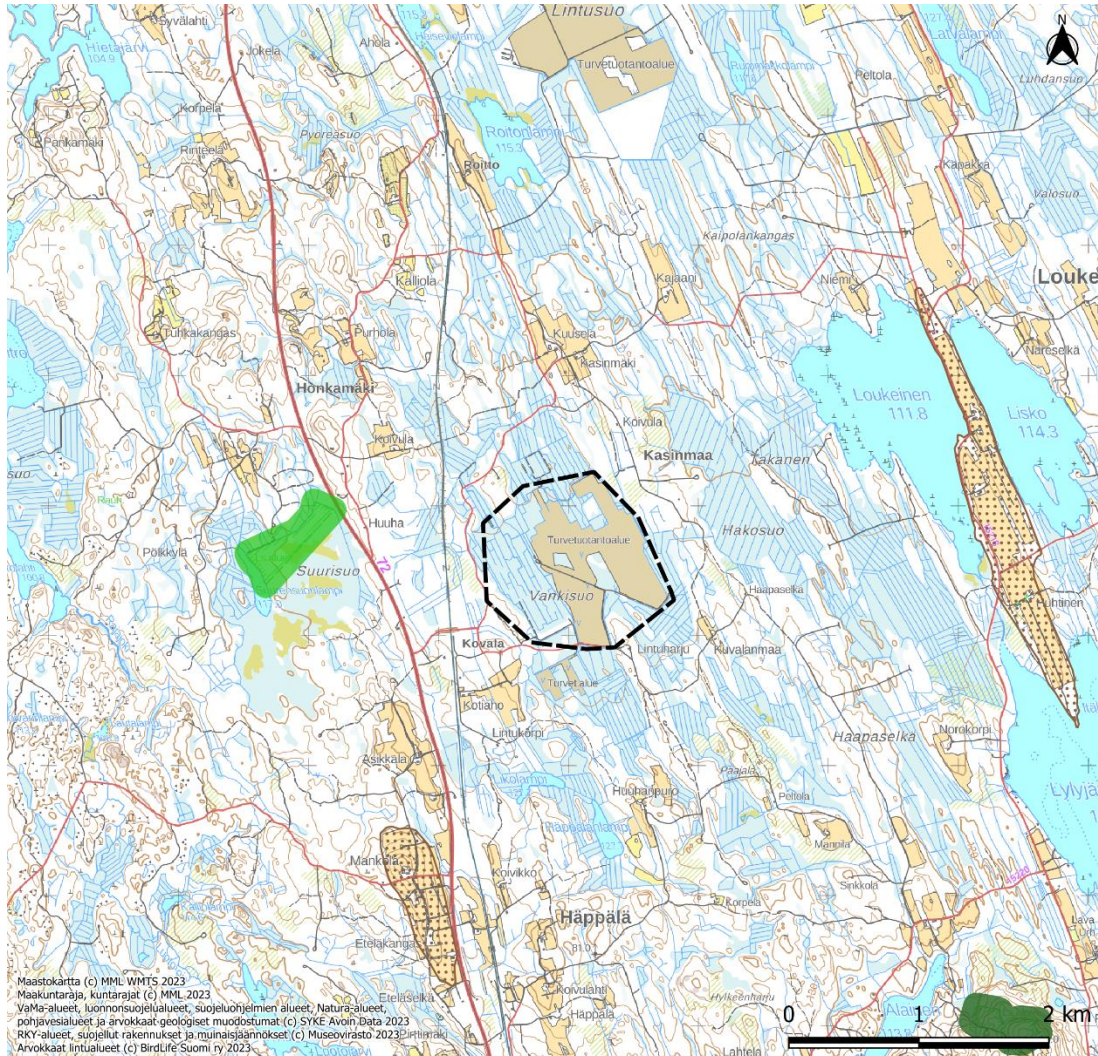
<b>Kohteen sijainti</b>	Mikkeli, Haukivuoren taajamasta 13 km etelä-kaakkoon.
<b>Alueen valikoituminen</b>	Alue on laaja ja lähes kokonaisuudessaan turvetuotantoaluetta.
<b>Pinta-ala</b>	208 ha
<b>Arvio aurinkovoiman määrästä (GWh/a)</b>	Vuosituotanto on noin 137 GWh.
<b>Teknitaloudellinen luokitus</b>	8/12 pistettä. Suur-Savon Sähkö Oy:n 110 kV:n voimajohto kulkee noin 7 km etäisyydellä alueen pohjoispuolella, ja Fingridin 110/400 kV:n voimajohto 8,5 km etäisyydellä alueen länsipuolella. Lähin muuntoasema sijaitsee 1 km etäisyydellä alueen länsipuolella. Alueen pohjoispuolella 200 metrin etäisyydellä kulkee tie 4591 Narilantie. Pieksämäentieltä (tie 72) on alueelle matkaa noin 2 km.
<b>Arvot ja vaikutusten arviointi</b>	<p><b>Maisema- ja kulttuuriperintö</b></p> <p>Alle 3 km etäisyydellä ei sijaitse maisema- ja kulttuuriperinnön kohteita. Lähin arvokas maisema-alue, Savonselän mäki-asutusmaisemat, sijaitsee noin 3 km etäisyydellä luoteessa, ja osittain sen kanssa limittäin maakunnallisesti arvokas maisema-alue Lietjärvi-Lietmäki.</p> <p>Maisemakuvaan vaikuttavat aurinkopaneelit ja muut tuotantoalueen rakenteet sekä tuotannon edellyttämät sähkövoimalinjat.</p> <p>Maisemalliset vaikutukset riippuvat alueen topografiasta ja ympäröivästä kasvillisuudesta. Aurinkopaneelien rakenteet ovat matalia, joten tasaisella maalla vaikutus jää paikalliseksi. Maisemallisia vaikutuksia voidaan minimoida esimerkiksi näkymiä estävällä tai rajaavalla kasvillisuudella.</p> <p>Lintusuon alue on lähes kokonaan metsien ympäröimää. Näin ollen sen näkyminen maisemakuvassa on epätodennäköistä.</p> <p><b>Luonnonympäristöt</b></p> <p>1,8 km etäisyydellä lännessä sijaitsee Kotasaaren luonnonsuojelualue (YSA062778). 2,8 km säteellä koillisessa sijaitsee Kurjenlamminsuon luonnonsuojelualue (YSA062875).</p> <p>Kohdealueella tai sen lähistöllä ei sijaitse geologisesti arvokkaita kohteita. Lähin luokiteltu pohjavesialue sijaitsee yli 5 km etäisyydellä lounaassa.</p> <p>Turvetuotantoalueen muuttaminen aurinkovoimatuotantoon ei vaikuta merkittävästi aluetta ympäröivään kasvillisuuteen ja luontotyyppeihin. Aitarakenteet estävät suurikokoisten nisäkkäiden liikkumisen alueen läpi.</p> <p>Hankkeella voi olla vaikutusta alueen pintavesiin rakentamisen aikana. Hankkeen seurauksena vesitasoa voidaan haluta pitää tietyssä, hankkeen kannalta edullisessa korkeudessa.</p> <p><b>Lintualueet</b></p> <p>Kohdealueen läheisyyteen ei sijoitu arvokkaita lintualueita.</p> <p><b>Yhdyskuntarakenne ja asutus</b></p> <p>Viransuon ympäristössä on asuinrakennuksia melko harvakseltaan, mutta Kalvitsan aseman ympäristöön Lintusuon luoteispuolelle on keskittynyt jonkin verran asutusta. Lähin asuinrakennus sijaitsee 180 metrin etäisyydellä Kalvitsalla. Lähin lomarakennus sijaitsee</p>

---

	<p>540 metrin etäisyydellä. Lähin taajama on Haukivuori 13 km luoteeseen päin. Mikkelin keskustaajamaan on matkaa noin 19 km.</p> <p>Turvetuotantoalueen muuttaminen aurinkovoimatuotantoon ei vaikuta haitallisesti alue- ja yhdyskuntarakenteeseen. Hankkeella ei ole välitöntä vaikutusta ympäristön maankäyttöön. Toiminnan päätyttyä hankealue vapautuu muuta maankäyttöä varten.</p> <p>Hankkeen rakentamisvaiheessa alueella on runsaasti raskasta liikennettä. Toimintavaiheessa liikenteen vaikutukset ovat vähäisiä.</p> <p><b>Ilmastovaikutukset</b></p> <p>208 hehtaarin kokoisella turvesuolla syntyy päästöjä noin 2 080 tonnia CO<sub>2</sub>ekv. vuodessa.</p> <p>Aurinkoenergiaan perustuva sähköntuotanto ei aiheuta kasviuonekaasu- tai muita savukaasupäästöjä. Kokonaisvaikutukset ovat ilmastomuutoksen torjunnan kannalta myönteisiä.</p> <p>Rakentamalla alueelle aurinkovoimaa, sähköntuotannon päästöt pienenevät vuositasolla noin 10 600 tonnia CO<sub>2</sub>ekv.</p> <p><b>Taloudelliset vaikutukset</b></p> <p>Mikäli alueella toteutuu 208 hehtaarin kokoinen aurinkovoimapuisto, kunnalle syntyy yhteensä noin 28 milj. euroa kiinteistöverotuloja aurinkovoimapuiston arvioidun 40 vuoden elinkaaren aikana. Lisäksi kunnalle syntyy usein jonkin verran kunnallisverotuloja. Hankkeen kokonaisinvestointikustannukset ovat yhteensä noin 137 milj. euroa ja työllisyysvaikutus (suorat, välilliset) on elinkaaren aikana yhteensä noin 1 650 henkilötyövuotta.</p>
--	---



### 3 Vankisuo

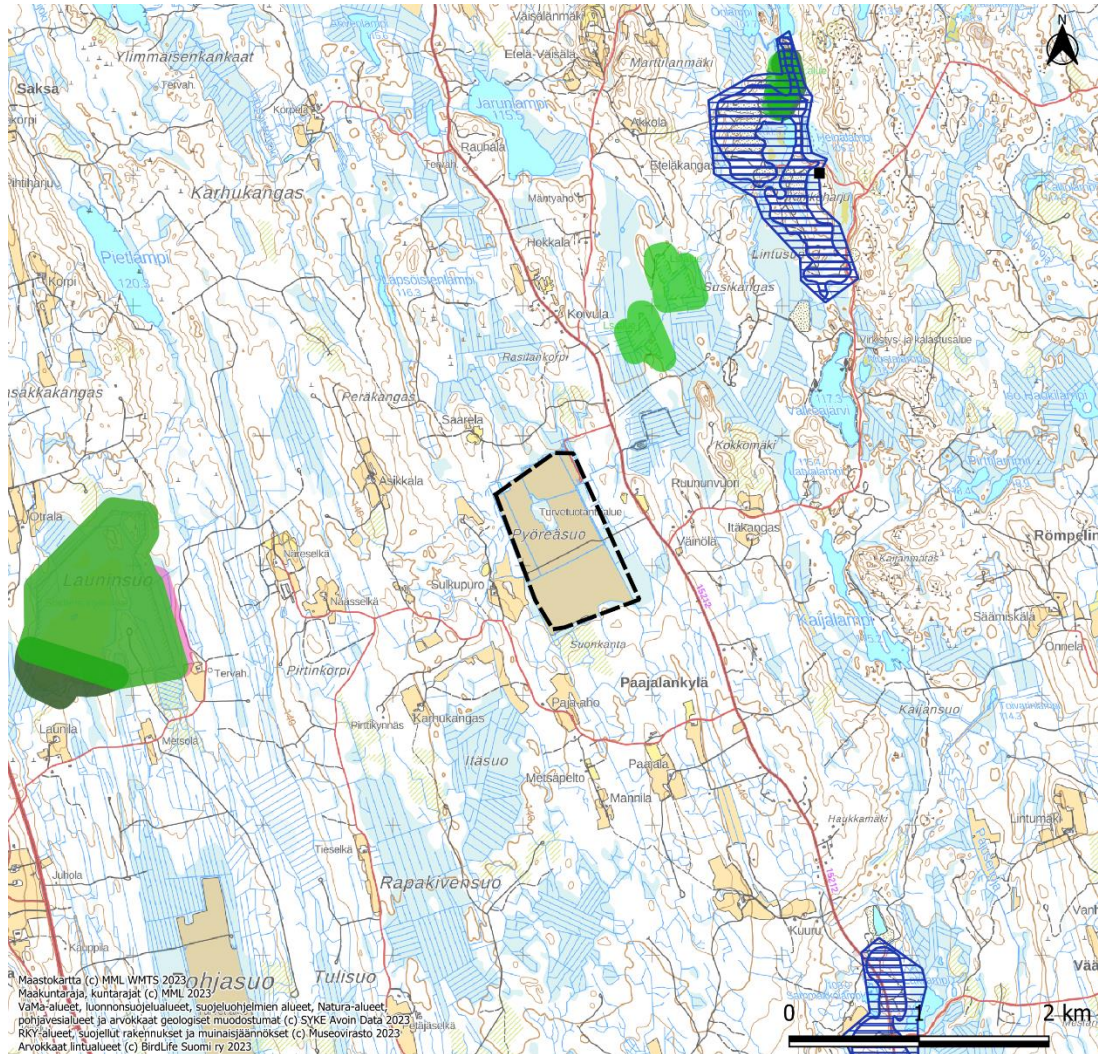


- |  |                              |
|--|------------------------------|
| Maakuntaraja                                       | Suojeluohjelmien alueet      |
| Kuntaraja  | Natura-alueet (SPA) +100 m   |
| Potentiaalinen aurinkovoima-alue                   | Natura-alueet (SAC) +100 m   |
| Valtakunnallisesti arvokkaat maisema-alueet +100 m | Pohjavesialueet              |
| Maakunnallisesti arvokkaat maisema-alueet +100 m   | Tuuli- ja rantakerrostumat   |
| RKY-alueet +250 m                                  | Arvokkaat moreenimuodostumat |
| Suojellut rakennukset +50 m                        | Arvokkaat kallioalueet       |
| Muinaisjäänneksset +25 m                           | IBA-alueet                   |
| Luonnonsuojelualueet (yksityisten mailla) +100 m   | FINIBA-alueet                |
| Luonnonsuojelualueet (valtion mailla) +100 m       | MAALI-alueet                 |

<b>Kohteen sijainti</b>	Mikkeli, Hirolan taajamasta 4 km pohjoiseen.
<b>Alueen valikoituminen</b>	Alue on laaja ja muodostuu turvetuotantoalueesta sekä ojitetusta suosta.
<b>Pinta-ala</b>	146 ha
<b>Arvio aurinkovoiman määrästä (GWh/a)</b>	Vuosituotanto on noin 96 GWh.
<b>Teknistoloudellinen luokitus</b>	7/12 pistettä. Fingridin 110/400 kV:n voimajohto kulkee 7 km etäisyydellä alueen länsipuolella. Lähin muuntoasema sijaitsee 4,6 km etäisyydellä alueen pohjoispuolella. Pieksämäntieltä (tie 72) on alueelle matkaa noin 1,3 km Lintuharjunkylätietä pitkin.
<b>Arvot ja vaikutusten arviointi</b>	<p><b>Maisema- ja kulttuuriperintö</b></p> <p>Alle 3 km etäisyydellä ei sijaitse maisema- ja kulttuuriperinnön kohteita.</p> <p>Maisemakuvaan vaikuttavat aurinkopaneelit ja muut tuotantoalueen rakenteet sekä tuotannon edellyttämät sähkövoimalinjat.</p> <p>Maisemalliset vaikutukset riippuvat alueen topografiasta ja ympäröivästä kasvillisuudesta. Aurinkopaneelien rakenteet ovat matalia, joten tasaisella maalla vaikutus jää paikalliseksi. Maisemallisia vaikutuksia voidaan minimoida esimerkiksi näkymiä estävällä tai rajaavalla kasvillisuudella.</p> <p>Lintusuon alue on lähes kokonaan metsien ympäröimää. Näin ollen sen näkyminen maisemakuvassa on epätodennäköistä.</p> <p><b>Luonnonympäristöt</b></p> <p>1,2 km etäisyydellä lännessä sijaitsee Suurusuon luonnonsuojelualue (YSA206905). Muita arvokkaita luonnonympäristön kohteita ei sijaitse lähistöllä.</p> <p>Kohdealueella tai sen lähistöllä ei sijaitse geologisesti arvokkaita kohteita. Lähin luokiteltu pohjavesialue sijaitsee yli 4 km etäisyydellä lounaassa.</p> <p>Turvetuotantoalueen muuttaminen aurinkovoimatuotantoon ei vaikuta merkittävästi aluetta ympäröivään kasvillisuuteen ja luontotyyppeihin. Aitarakenteet estävät suurikoisten nisäkkäiden liikkumisen alueen läpi.</p> <p>Hankkeella voi olla vaikutusta alueen pintavesiin rakentamisen aikana. Hankkeen seurauksena vesitasoa voidaan haluta pitää tietyssä, hankkeen kannalta edullisessa korkeudessa.</p> <p><b>Lintualueet</b></p> <p>Kohdealueen läheisyyteen ei sijoitu arvokkaita lintualueita.</p> <p><b>Yhdyskuntarakenne ja asutus</b></p> <p>Vankisuon ympäristössä on harvaa asutusta. Lähin asuinrakennus sijaitsee noin 60 metrin etäisyydellä Lintuharjussa. Lähin lomarakennus sijaitsee 1,3 km etäisyydellä Loukeisen rannalla. Lähin taajama on Hirola 4 km etäisyydellä. Mikkelin keskustaaajamaan on matkaa noin 14 km.</p>

	<p>Turvetuotantoalueen muuttaminen aurinkovoimatuotantoon ei vaikuta haitallisesti alue- ja yhdyskuntarakenteeseen. Hankkeella ei ole välitöntä vaikutusta ympäristön maankäyttöön. Toiminnan päätyttyä hankealue vapautuu muuta maankäyttöä varten.</p> <p>Hankkeen rakentamisvaiheessa alueella on runsaasti raskasta liikennettä. Toimintavaiheessa liikenteen vaikutukset ovat vähäisiä.</p> <p><b>Ilmastovaikutukset</b></p> <p>146 hehtaarin kokoisella turvesuolla syntyy päästöjä noin 1 460 tonnia CO<sub>2</sub>ekv. vuodessa. Aurinkoenergiaan perustuva sähköntuotanto ei aiheuta kasvihuonekaasu- tai muita savukaasupäästöjä. Kokonaisvaikutukset ovat ilmastomuutoksen torjunnan kannalta myönteisiä.</p> <p>Rakentamalla alueelle aurinkovoimaa, sähköntuotannon päästöt pienenevät vuositasolla noin 7 420 tonnia CO<sub>2</sub>ekv.</p> <p><b>Taloudelliset vaikutukset</b></p> <p>Mikäli alueella toteutuu 146 hehtaarin kokoinen aurinkovoimapuisto, kunnalle syntyy yhteensä noin 20 milj. euroa kiinteistöverotuloja aurinkovoimapuiston arvioidun 40 vuoden elinkaaren aikana. Lisäksi kunnalle syntyy usein jonkin verran kunnallisverotuloja. Hankkeen kokonaisinvestointikustannukset ovat yhteensä noin 96 milj. euroa ja työllisyysvaikutus (suorat, välilliset) on elinkaaren aikana yhteensä noin 1 160 henkilötyövuotta.</p>
--	---

## 4 Pyöreäsuo



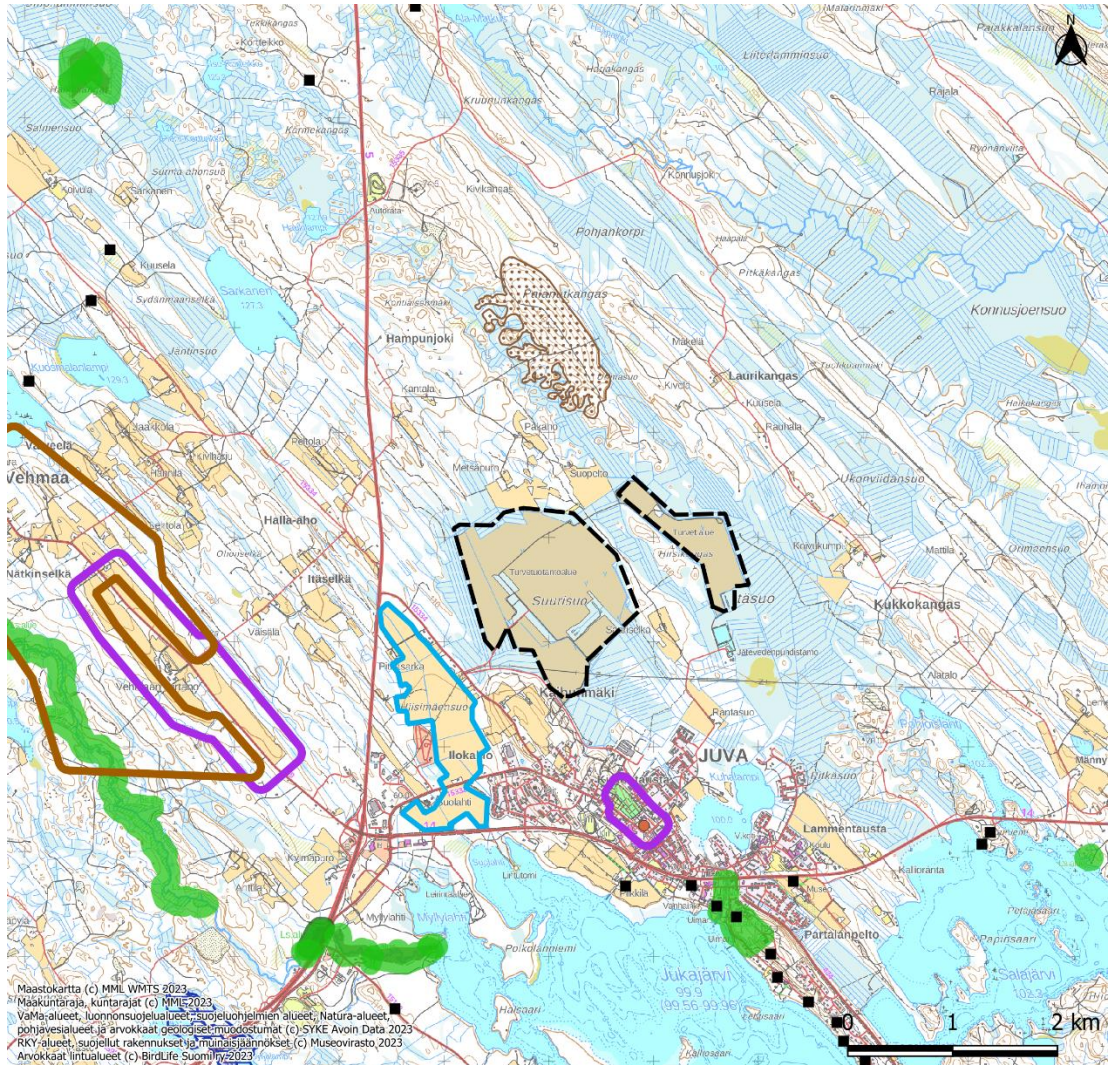
Maa- ja karttatekijä (c) MML WMTS 2023  
 Maakuntarajat, kunnat (c) MML 2023  
 VaMa-alueet, luonnonsuojelualueet, suojeluohjelmien alueet, Natura-alueet,  
 pohjavesialueet ja arvokkaat geologiset muodostumat (c) SYKE Avoin Data 2023  
 RKY-alueet, suojellut rakennukset ja muinaisjäännökset (c) Museovirasto 2023  
 Arvokkaat lintualueet (c) BirdLife Suomi ry 2023

- |  |                              |
|--|------------------------------|
| Maakuntaraja                                       | Suojeluohjelmien alueet      |
| Kuntaraja  | Natura-alueet (SPA) +100 m   |
| Potentiaalinen aurinkovoima-alue                   | Natura-alueet (SAC) +100 m   |
| Valtakunnallisesti arvokkaat maisema-alueet +100 m | Pohjavesialueet              |
| Maakunnallisesti arvokkaat maisema-alueet +100 m   | Tuuli- ja rantakerrostumat   |
| RKY-alueet +250 m                                  | Arvokkaat moreenimuodostumat |
| Suojellut rakennukset +50 m                        | Arvokkaat kallioalueet       |
| Muinaisjäännökset +25 m                            | IBA-alueet                   |
| Luonnonsuojelualueet (yksityisten mailla) +100 m   | FINIBA-alueet                |
| Luonnonsuojelualueet (valtion mailla) +100 m       | MAALI-alueet                 |

<b>Kohteen sijainti</b>	Paajalankylä, Mikkeli. Noin 12,5 km Mikkelin keskustaajamasta pohjoiseen.
<b>Alueen valikoituminen</b>	Turvetuotantoalue. Ympäristö hyvin harvaan asuttua.
<b>Pinta-ala</b>	86 ha
<b>Arvio aurinkovoiman määrästä (GWh/a)</b>	Vuosituotanto on noin 57 GWh.
<b>Teknistaloudellinen luokitus</b>	7/12 pistettä. Fingridin 110/400 kV:n voimajohto kulkee 11 km etäisyydellä alueen itäpuolella. Lähin muuntoasema sijaitsee 9,5 km etäisyydellä Mikkelin keskustaajamassa. Ihasjärventie (tie 15212) kulkee alueen itäpuolella 400 metrin etäisyydellä.
<b>Arvot ja vaikutusten arviointi</b>	<p><b>Maisema- ja kulttuuriperintö</b></p> <p>Alle 3 km etäisyydellä ei sijaitse arvokkaita maisema- tai kulttuurialueita. Lähin muinaisjäänös sijaitsee noin 2,9 km etäisyydellä.</p> <p>Maisemakuvaan vaikuttavat aurinkopaneelit ja muut tuotantoalueen rakenteet sekä tuotannon edellyttämät sähkövoimalinjat.</p> <p>Maisemalliset vaikutukset riippuvat alueen topografiasta ja ympäröivästä kasvillisuudesta. Aurinkopaneelien rakenteet ovat matalia, joten tasaisella maalla vaikutus jää paikalliseksi. Maisemallisia vaikutuksia voidaan minimoida esimerkiksi näkyviä estävällä tai rajaavalla kasvillisuudella.</p> <p>Pyöreäsuon alue on kauttaaltaan metsien ympäröimää. Näin ollen sen näkyminen maisemakuvassa on epätodennäköistä.</p> <p><b>Luonnonympäristöt</b></p> <p>Noin 800 metriä Pyöreäsuosta koilliseen sijoittuu yksityismaiden luonnonsuojelualue (YSA237521). Noin 2,6 km Pyöreäsuosta länteen sijoittuu Natura SAC -alue Launinsuo (FI0500094) sekä valtion maiden luonnonsuojelualue (ESA302159) ja yksityismaiden luonnonsuojelualue (YSA061608).</p> <p>Noin 2,3 km etäisyydellä koillisessa sijaitsee E-luokan pohjavesialue Kirkkoharju (tunnus 0649203). Kohdealueella tai sen lähistöllä ei sijaitse muita geologisesti arvokkaita kohteita.</p> <p>Turvetuotantoalueen muuttaminen aurinkovoimatuotantoon ei vaikuta merkittävästi aluetta ympäröivään kasvillisuuteen ja luontotyyppeihin. Aitarakenteet estävät suurikoisten nisäkkäiden liikkumisen alueen läpi.</p> <p>Hankkeella voi olla vaikutusta alueen pintavesiin rakentamisen aikana. Hankkeen seurauksena vesitasoa voidaan haluta pitää tietyssä, hankkeen kannalta edullisessa korkeudessa.</p> <p><b>Lintualueet</b></p> <p>Kohdealueen läheisyyteen ei sijoitu arvokkaita lintualueita.</p> <p><b>Yhdyskuntarakenne ja asutus</b></p> <p>Pyöreäsuon ympäristö on hyvin harvaan asuttua. Lähin asuinrakennus sijaitsee noin 270 metrin etäisyydellä lännessä. Lähin lomarakennus sijaitsee noin 490 metrin etäisyydellä</p>

	<p>koillisessa, Ihastjärventien vastakkaisella puolella. Lähin taajama on Hirola 5,5 km etäisyydellä. Mikkelin keskustaajamaan on matkaa noin 12,5 km.</p> <p>Turvetuotantoalueen muuttaminen aurinkovoimatuotantoon ei vaikuta haitallisesti alue- ja yhdyskuntarakenteeseen. Hankkeella ei ole välitöntä vaikutusta ympäristön maankäyttöön. Toiminnan päätyttyä hankealue vapautuu muuta maankäyttöä varten.</p> <p>Hankkeen rakentamisvaiheessa alueella on runsaasti raskasta liikennettä. Toimintavaiheessa liikenteen vaikutukset ovat vähäisiä.</p> <p><b>Ilmastovaikutukset</b></p> <p>86 hehtaarin kokoisella turvesuolla syntyy päästöjä noin 860 tonnia CO<sub>2</sub>ekv. vuodessa.</p> <p>Aurinkoenergiaan perustuva sähköntuotanto ei aiheuta kasvihuonekaasu- tai muita savukaasupäästöjä. Kokonaisvaikutukset ovat ilmastomuutoksen torjunnan kannalta myönteisiä.</p> <p>Rakentamalla alueelle aurinkovoimaa, sähköntuotannon päästöt pienenevät vuositasolla noin 4 370 tonnia CO<sub>2</sub>ekv.</p> <p><b>Taloudelliset vaikutukset</b></p> <p>Mikäli alueella toteutuu 86 hehtaarin kokoinen aurinkovoimapuisto, kunnalle syntyy yhteensä noin 12 milj. euroa kiinteistöverotuloja aurinkovoimapuiston arvioidun 40 vuoden elinkaaren aikana. Lisäksi kunnalle syntyy usein jonkin verran kunnallisverotuloja. Hankkeen kokonaisinvestointikustannukset ovat yhteensä noin 57 milj. euroa ja työllisyysvaikutus (suorat, välilliset) on elinkaaren aikana yhteensä noin 680 henkilötyövuotta.</p>
--	---

## 5 Suurisuo-Itäsuo



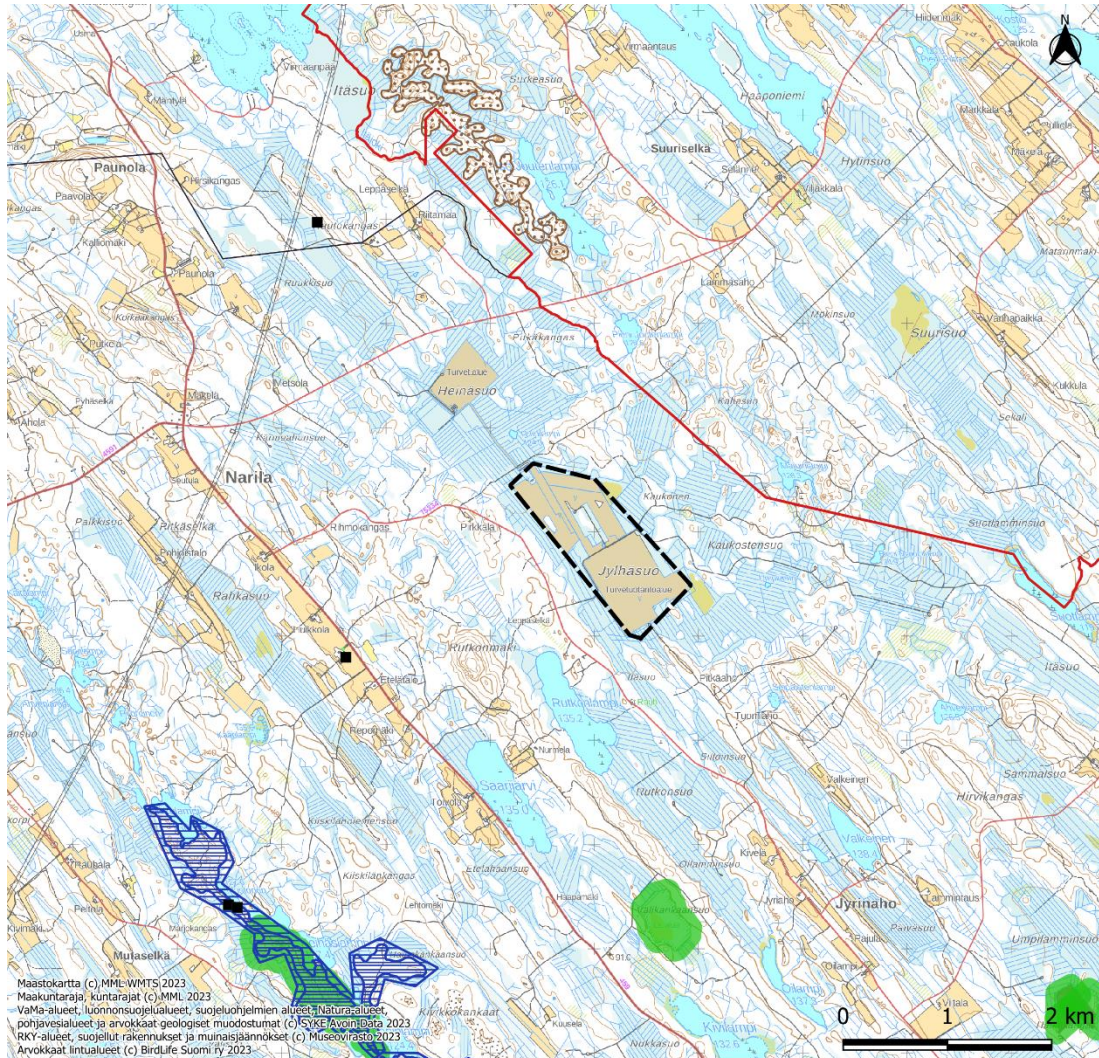
- |  |                              |
|--|------------------------------|
| Maakuntaraja                                       | Suojeluohjelmien alueet      |
| Kuntaraja  | Natura-alueet (SPA) +100 m   |
| Potentiaalinen aurinkovoima-alue                   | Natura-alueet (SAC) +100 m   |
| Valtakunnallisesti arvokkaat maisema-alueet +100 m | Pohjavesialueet              |
| Maakunnallisesti arvokkaat maisema-alueet +100 m   | Tuuli- ja rantakerrostumat   |
| RKY-alueet +250 m                                  | Arvokkaat moreenimuodostumat |
| Suojellut rakennukset +50 m                        | Arvokkaat kallioalueet       |
| Muinaisjäänökset +25 m                             | IBA-alueet                   |
| Luonnonsuojelualueet (yksityisten mailla) +100 m   | FINIBA-alueet                |
| Luonnonsuojelualueet (valtion mailla) +100 m       | MAALI-alueet                 |

<b>Kohteen sijainti</b>	Juva, kirkonkylästä noin 1 km pohjoiseen.
<b>Alueen valikoituminen</b>	Laaja turvetuotantoalue, joka sijaitsee hyvien kulkuyhteyksien varrella ja sähkönsiirtoverkon läheisyydessä.
<b>Pinta-ala</b>	244 ha
<b>Arvio aurinkovoiman määrästä (GWh/a)</b>	Vuosituotanto on noin 161 GWh.
<b>Teknitaloudellinen luokitus</b>	11/12 pistettä. Suur-Savon Sähkön 110 kV:n voimajohto kulkee alueen poikki sen eteläosassa. Lähin muuntoasema sijaitsee 490 metrin etäisyydellä. Kuopiontie (tie nro 5) kulkee alueen länsipuolella ja siitä haarautuu Joroistentie, jota pitkin on noin 1,5 km matkaa alueelle.
<b>Arvot ja vaikutusten arviointi</b>	<p><b>Maisema- ja kulttuuriperintö</b></p> <p>Hieman alle 1 km etäisyydellä Juvan kirkonkylässä sijaitsee RKY-alue Juvan kirkonmäki. Samalla alueella, 1,4 km etäisyydellä Suurisuoista, sijaitsee suojeltu rakennus Juvan kirkko. Noin 2 km etäisyydellä lännessä sijaitsee RKY-alue Juvan kartanot. 2,5 km etäisyydellä lännessä, limittäin RKY-alueen kanssa, sijaitsee maakunnallisesti arvokas maisema-alue Vehmaan kulttuurimaisema.</p> <p>Maisemakuvaan vaikuttavat aurinkopaneelit ja muut tuotantoalueen rakenteet sekä tuotannon edellyttämät sähkövoimalinjat.</p> <p>Maisemalliset vaikutukset riippuvat alueen topografiasta ja ympäröivästä kasvillisuudesta. Aurinkopaneelien rakenteet ovat matalia, joten tasaisella maalla vaikutus jää paikalliseksi. Maisemallisia vaikutuksia voidaan minimoida esimerkiksi näkyviä estävällä tai rajaavalla kasvillisuudella.</p> <p>Suurisuo-Itäsuon alue on kauttaaltaan metsien ympäröimää. Karttakuvien perusteella sieltä ei ole nykyisellään näkyvyyttä asutuksille tai keskeisimmille teille.</p> <p><b>Luonnonympäristöt</b></p> <p>Alueen läheisyyteen ei sijoitu arvokkaita luonnonympäristöjä.</p> <p>Alueen läheisyyteen ei sijoitu pohjavesialueita. Noin 680 metrin etäisyydellä pohjoisessa sijaitsee arvokas moreenimuodostuma Palanutkangas (MOR-Y06-029).</p> <p>Turvetuotantoalueen muuttaminen aurinkovoimatuotantoon ei vaikuta merkittävästi aluetta ympäröivään kasvillisuuteen ja luontotyyppeihin. Aitarakenteet estävät suurikoisten nisäkkäiden liikkumisen alueen läpi.</p> <p>Hankkeella voi olla vaikutusta alueen pintavesiin rakentamisen aikana. Hankkeen seurauksena vesitasoa voidaan haluta pitää tietyssä, hankkeen kannalta edullisessa korkeudessa.</p> <p><b>Lintualueet</b></p> <p>Noin 500 metrin etäisyydellä Joroistentien vastakkaisella puolella sijaitsee maakunnallisesti arvokas lintualue Hiisimäensuopellot.</p> <p><b>Yhdyskuntarakenne ja asutus</b></p>



	<p>Juvan kirkonkylän taajama-asutus sijaitsee 500 metrin etäisyydellä Suurisuosta ja 1,2 km etäisyydellä Itäsuosta. Alueiden itä-, pohjois- ja länsipuoli on harvaan asuttua. Lähin asuinrakennus sijaitsee noin 250 metrin etäisyydellä Suurisuosta länteen. Lähin lomarakennus sijaitsee noin 1,2 km etäisyydellä Suurisuosta luoteeseen.</p> <p>Turvetuotantoalueen muuttaminen aurinkovoimatuotantoon ei vaikuta haitallisesti alue- ja yhdyskuntarakenteeseen. Hankkeella ei ole välitöntä vaikutusta ympäristön maankäyttöön. Toiminnan päätyttyä hankealue vapautuu muuta maankäyttöä varten.</p> <p>Hankkeen rakentamisvaiheessa alueella on runsaasti raskasta liikennettä. Toimintavaiheessa liikenteen vaikutukset ovat vähäisiä.</p> <p><b>Ilmastovaikutukset</b></p> <p>244 hehtaarin kokoisella turvesuolla syntyy päästöjä noin 2 440 tonnia CO<sub>2</sub>ekv. vuodessa.</p> <p>Aurinkoenergiaan perustuva sähköntuotanto ei aiheuta kasvihuonekaasu- tai muita savukaasupäästöjä. Kokonaisvaikutukset ovat ilmastomuutoksen torjunnan kannalta myönteisiä.</p> <p>Rakentamalla alueelle aurinkovoimaa, sähköntuotannon päästöt pienenevät vuositasolla noin 12 400 tonnia CO<sub>2</sub>ekv.</p> <p><b>Taloudelliset vaikutukset</b></p> <p>Mikäli alueella toteutuu 244 hehtaarin kokoinen aurinkovoimapuisto, kunnalle syntyy yhteensä noin 33 milj. euroa kiinteistöverotuloja aurinkovoimapuiston arvioidun 40 vuoden elinkaaren aikana. Lisäksi kunnalle syntyy usein jonkin verran kunnallisverotuloja. Hankkeen kokonaisinvestointikustannukset ovat yhteensä noin 160 milj. euroa ja työllisyysvaikutus (suorat, välilliset) on elinkaaren aikana yhteensä noin 1 930 henkilötyövuotta.</p>
--	--

## 6 Jylhäsuo

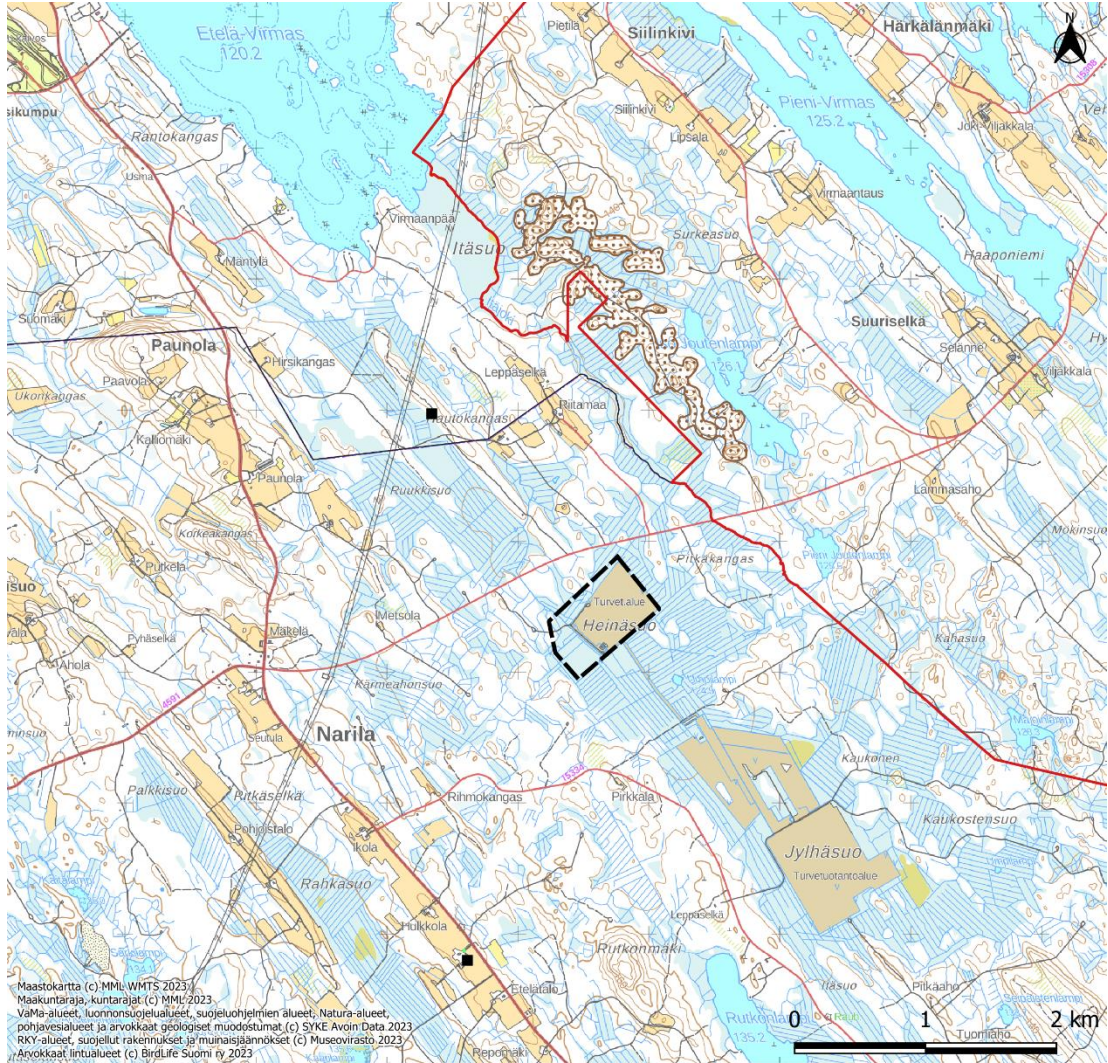


- |  |                              |
|--|------------------------------|
| Maakuntaraja                                       | Suojeluohjelmien alueet      |
| Kuntaraja  | Natura-alueet (SPA) +100 m   |
| Potentialinen aurinkovoima-alue                    | Natura-alueet (SAC) +100 m   |
| Valtakunnallisesti arvokkaat maisema-alueet +100 m | Pohjavesialueet              |
| Maakunnallisesti arvokkaat maisema-alueet +100 m   | Tuuli- ja rantakerrostumat   |
| RKY-alueet +250 m                                  | Arvokkaat moreenimuodostumat |
| Suojellut rakennukset +50 m                        | Arvokkaat kallioalueet       |
| Muinaisjäänneksset +25 m                           | IBA-alueet                   |
| Luonnonsuojelualueet (yksityisten mailla) +100 m   | FINIBA-alueet                |
| Luonnonsuojelualueet (valtion mailla) +100 m       | MAALI-alueet                 |

<b>Kohteen sijainti</b>	Juva, kirkonkylästä noin 14 km luoteeseen, noin 1 km päässä maakuntarajasta.
<b>Alueen valikoituminen</b>	Laaja turvetuotantoalue, jonka ympäristö hyvin harvaan asuttua.
<b>Pinta-ala</b>	125 ha
<b>Arvio aurinkovoiman määrästä (GWh/a)</b>	Vuosituotanto on noin 83 GWh.
<b>Teknistaloudellinen luokitus</b>	8/12 pistettä. Fingridin 400/110 kV:n voimajohto kulkee alueen länsipuolella 2,7 km etäisyydellä. Lähin muuntoasema sijaitsee 2,7 km etäisyydellä voimajohtolinjan vierellä. Piek-sämäentieltä (tie 459) on alueelle matkaa noin 3,9 km Jyrinahontietä (tie 15334) pitkin.
<b>Arvot ja vaikutusten arviointi</b>	<p><b>Maisema- ja kulttuuriperintö</b></p> <p>Alle 3 km etäisyydellä ei sijaitse arvokkaita maisema- tai kulttuurialueita.</p> <p>Maisemakuvaan vaikuttavat aurinkopaneelit ja muut tuotantoalueen rakenteet sekä tuotannon edellyttämät sähkövoimalinjat.</p> <p>Maisemalliset vaikutukset riippuvat alueen topografiasta ja ympäröivästä kasvillisuudesta. Aurinkopaneelien rakenteet ovat matalia, joten tasaisella maalla vaikutus jää paikalliseksi. Maisemallisia vaikutuksia voidaan minimoida esimerkiksi näkymiä estävällä tai rajaavalla kasvillisuudella.</p> <p>Jylhäsuon alue on kauttaaltaan metsien ympäröimää. Karttakuvien perusteella sieltä ei ole nykyisellään näkyvyyttä asutuksille tai keskeisimmille teille.</p> <p><b>Luonnonympäristöt</b></p> <p>2,3 km etäisyydellä etelässä sijaitsee Huitukan-Myllyjoen luonnonsuojelualue (YSA230420). Muita luonnonympäristön arvoalueita ei sijoitu alle 3 km etäisyydelle.</p> <p>Alueen läheisyyteen ei sijoitu luokiteltuja pohjavesialueita. Noin 2 km etäisyydellä pohjoisessa sijaitsee arvokas moreenimuodostuma Ison Joutenlammen kumpumoreenialue (MOR-Y06-028).</p> <p>Turvetuotantoalueen muuttaminen aurinkovoimatuotantoon ei vaikuta merkittävästi aluetta ympäröivään kasvillisuuteen ja luontotyyppeihin. Aitarakenteet estävät suurikoisten nisäkkäiden liikkumisen alueen läpi.</p> <p>Hankkeella voi olla vaikutusta alueen pintavesiin rakentamisen aikana. Hankkeen seurauksena vesitasoa voidaan haluta pitää tietyssä, hankkeen kannalta edullisessa korkeudessa.</p> <p><b>Lintualueet</b></p> <p>Kohdealueen läheisyyteen ei sijoitu arvokkaita lintualueita.</p> <p><b>Yhdyskuntarakenne ja asutus</b></p> <p>Jylhäsuon ympäristö on hyvin harvaan asuttua. Lähin asuinrakennus sijaitsee noin 350 metrin etäisyydellä ja lähin lomarakennus noin 500 metrin etäisyydellä. Juvan keskustajamaan on matkaa noin 12,3 km.</p>

	<p>Turvetuotantoalueen muuttaminen aurinkovoimatuotantoon ei vaikuta haitallisesti alue- ja yhdyskuntarakenteeseen. Hankkeella ei ole välitöntä vaikutusta ympäristön maankäyttöön. Toiminnan päätyttyä hankealue vapautuu muuta maankäyttöä varten.</p> <p>Hankkeen rakentamisvaiheessa alueella on runsaasti raskasta liikennettä. Toimintavaiheessa liikenteen vaikutukset ovat vähäisiä.</p> <p><b>Ilmastovaikutukset</b></p> <p>125 hehtaarin kokoisella turvesuolla syntyy päästöjä noin 1 250 tonnia CO<sub>2</sub>ekv. vuodessa. Aurinkoenergiaan perustuva sähköntuotanto ei aiheuta kasvihuonekaasu- tai muita savukaasupäästöjä. Kokonaisvaikutukset ovat ilmastomuutoksen torjunnan kannalta myönteisiä.</p> <p>Rakentamalla alueelle aurinkovoimaa, sähköntuotannon päästöt pienenevät vuositasolla noin 6350 tonnia CO<sub>2</sub>ekv.</p> <p><b>Taloudelliset vaikutukset</b></p> <p>Mikäli alueella toteutuu 125 hehtaarin kokoinen aurinkovoimapuisto, kunnalle syntyy yhteensä noin 17 milj. euroa kiinteistöverotuloja aurinkovoimapuiston arvioidun 40 vuoden elinkaaren aikana. Lisäksi kunnalle syntyy usein jonkin verran kunnallisverotuloja. Hankkeen kokonaisinvestointikustannukset ovat yhteensä noin 83 milj. euroa ja työllisyysvaikutus (suorat, välilliset) on elinkaaren aikana yhteensä noin 990 henkilötyövuotta.</p>
--	--

## 7 Heinäsuo

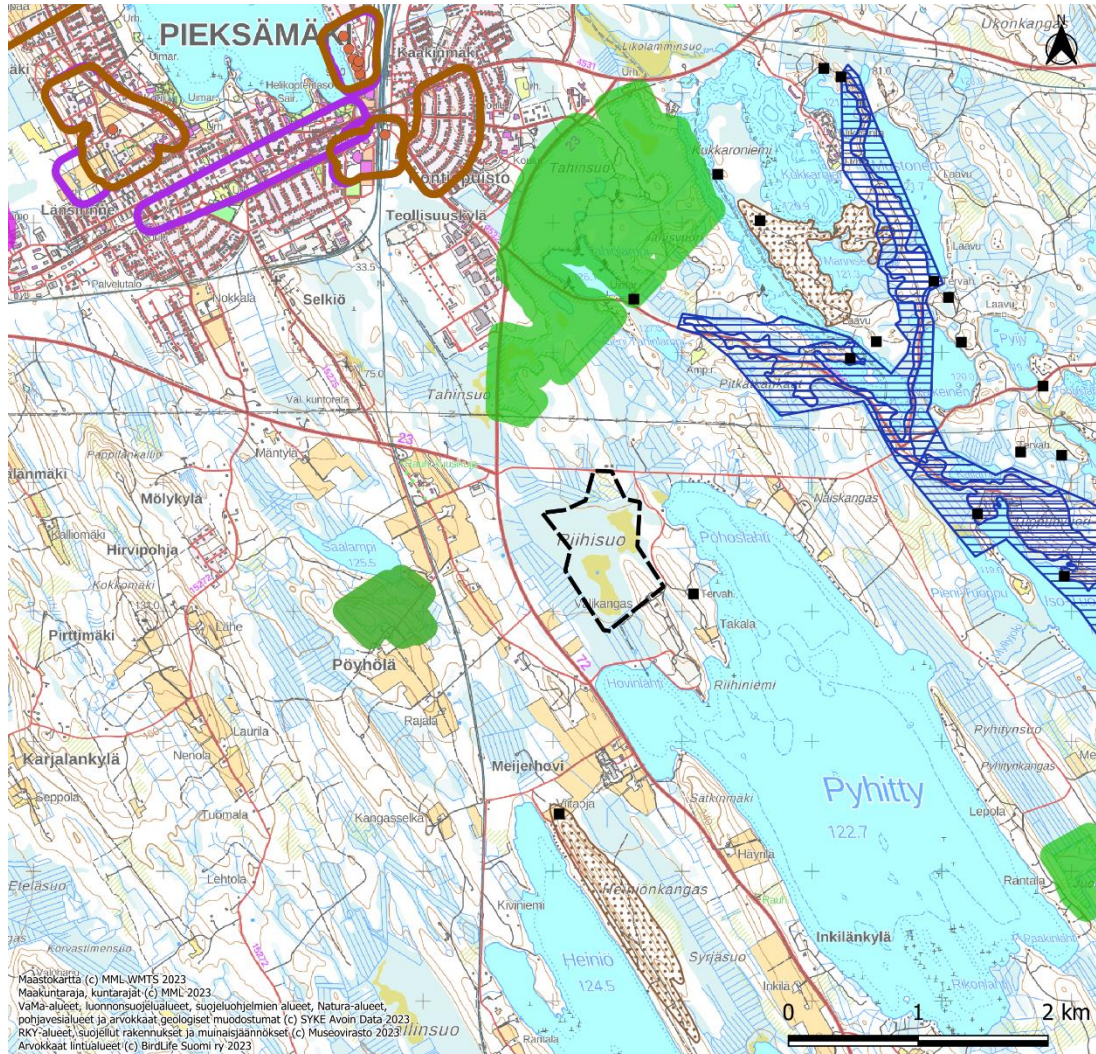


- |  |                              |
|--|------------------------------|
| Maakuntaraja                                       | Suojeluohjelmien alueet      |
| Kuntaraja  | Natura-alueet (SPA) +100 m   |
| Potentiaalinen aurinkovoima-alue                   | Natura-alueet (SAC) +100 m   |
| Valtakunnallisesti arvokkaat maisema-alueet +100 m | Pohjavesialueet              |
| Maakunnallisesti arvokkaat maisema-alueet +100 m   | Tuuli- ja rantakerrostumat   |
| RKY-alueet +250 m                                  | Arvokkaat moreenimuodostumat |
| Suojellut rakennukset +50 m                        | Arvokkaat kallioalueet       |
| Muinaisjäänökset +25 m                             | IBA-alueet                   |
| Luonnonsuojelualueet (yksityisten mailla) +100 m   | FINIBA-alueet                |
| Luonnonsuojelualueet (valtion mailla) +100 m       | MAALI-alueet                 |

<b>Kohteen sijainti</b>	Juva, kirkonkylästä noin 17 km luoteeseen, noin 1 km päässä maakuntarajasta.
<b>Alueen valikoituminen</b>	Turvetuotantoalue, jonka ympäristö hyvin harvaan asuttua. Sähkönsiirtoverkon läheisyydessä.
<b>Pinta-ala</b>	40 ha
<b>Arvio aurinkovoiman määrästä (GWh/a)</b>	Vuosituotanto on noin 26 GWh.
<b>Teknitaloudellinen luokitus</b>	10/12 pistettä. Fingridin 400/110 kV:n voimajohto kulkee alueen länsipuolella 1,5 km etäisyydellä. Lähin muuntoasema sijaitsee 1,7 km etäisyydellä voimajohtolinjan vierellä. Piek-sämäentieltä (tie 459) on alueelle matkaa noin 3,9 km Jyrinahontietä (tie 15334) pitkin.
<b>Arvot ja vaikutusten arviointi</b>	<p><b>Maisema- ja kulttuuriperintö</b></p> <p>Alle 3 km etäisyydellä ei sijaitse arvokkaita maisema- tai kulttuurialueita.</p> <p>Maisemakuvaan vaikuttavat aurinkopaneelit ja muut tuotantoalueen rakenteet sekä tuotannon edellyttämät sähkövoimalinjat.</p> <p>Maisemalliset vaikutukset riippuvat alueen topografiasta ja ympäröivästä kasvillisuudesta. Aurinkopaneelien rakenteet ovat matalia, joten tasaisella maalla vaikutus jää paikalliseksi. Maisemallisia vaikutuksia voidaan minimoida esimerkiksi näkyviä estävällä tai rajaavalla kasvillisuudella.</p> <p>Heinäsuon alue on kauttaaltaan metsien ympäröimää. Karttakuvien perusteella sieltä ei ole nykyisellään näkyvyyttä asutuksille tai keskeisimmille teille.</p> <p><b>Luonnonympäristöt</b></p> <p>Alle 3 km etäisyydellä ei sijaitse arvokkaita luonnonympäristöjä.</p> <p>Alueen läheisyyteen ei sijoitu luokiteltuja pohjavesialueita. Noin 1 km etäisyydellä Joroisten kunnan puolella sijaitsee arvokas moreenimuodostuma Ison Joutenlammen kumpumoreenialue (MOR-Y06-028).</p> <p>Turvetuotantoalueen muuttaminen aurinkovoimatuotantoon ei vaikuta merkittävästi aluetta ympäröivään kasvillisuuteen ja luontotyyppeihin. Aitarakenteet estävät suurikokoisten nisäkkäiden liikkumisen alueen läpi.</p> <p>Hankkeella voi olla vaikutusta alueen pintavesiin rakentamisen aikana. Hankkeen seurauksena vesitasoa voidaan haluta pitää tietyssä, hankkeen kannalta edullisessa korkeudessa.</p> <p><b>Lintualueet</b></p> <p>Kohdealueen läheisyyteen ei sijoitu arvokkaita lintualueita.</p> <p><b>Yhdyskuntarakenne ja asutus</b></p> <p>Heinäsuon ympäristö on hyvin harvaan asuttua. Lähin asuinrakennus sijaitsee noin 1,2 km etäisyydellä ja lähin lomarakennus noin 750 metrin etäisyydellä luoteessa. Juvan keskustaajamaan on matkaa noin 15 km.</p>

	<p>Turvetuotantoalueen muuttaminen aurinkovoimatuotantoon ei vaikuta haitallisesti alue- ja yhdyskuntarakenteeseen. Hankkeella ei ole välitöntä vaikutusta ympäristön maankäyttöön. Toiminnan päätyttyä hankealue vapautuu muuta maankäyttöä varten.</p> <p>Hankkeen rakentamisvaiheessa alueella on runsaasti raskasta liikennettä. Toimintavaiheessa liikenteen vaikutukset ovat vähäisiä.</p> <p><b>Ilmastovaikutukset</b></p> <p>40 hehtaarin kokoisella turvesuolla syntyy päästöjä noin 400 tonnia CO<sub>2</sub>ekv. vuodessa.</p> <p>Aurinkoenergiaan perustuva sähköntuotanto ei aiheuta kasviuonekaasu- tai muita savukaasupäästöjä. Kokonaisvaikutukset ovat ilmastomuutoksen torjunnan kannalta myönteisiä.</p> <p>Rakentamalla alueelle aurinkovoimaa, sähköntuotannon päästöt pienenevät vuositasolla noin 2 030 tonnia CO<sub>2</sub>ekv.</p> <p><b>Taloudelliset vaikutukset</b></p> <p>Mikäli alueella toteutuu 40 hehtaarin kokoinen aurinkovoimapuisto, kunnalle syntyy yhteensä noin 5 milj. euroa kiinteistöverotuloja aurinkovoimapuiston arvioidun 40 vuoden elinkaaren aikana. Lisäksi kunnalle syntyy usein jonkin verran kunnallisverotuloja. Hankkeen kokonaisinvestointikustannukset ovat yhteensä noin 26 milj. euroa ja työllisyysvaikutus (suorat, välilliset) on elinkaaren aikana yhteensä noin 320 henkilötyövuotta.</p>
--	--

## 8 Riihisuo



- |  |                              |
|--|------------------------------|
| Maakuntaraja                                       | Suojeluohjelmien alueet      |
| Kuntaraja  | Natura-alueet (SPA) +100 m   |
| Potentiaalinen aurinkovoima-alue                   | Natura-alueet (SAC) +100 m   |
| Valtakunnallisesti arvokkaat maisema-alueet +100 m | Pohjavesialueet              |
| Maakunnallisesti arvokkaat maisema-alueet +100 m   | Tuuli- ja rantakerrostumat   |
| RKY-alueet +250 m                                  | Arvokkaat moreenimuodostumat |
| Suojellut rakennukset +50 m                        | Arvokkaat kallioalueet       |
| Muinaisjäännekohteet +25 m                         | IBA-alueet                   |
| Luonnonsuojelualueet (yksityisten mailla) +100 m   | FINIBA-alueet                |
| Luonnonsuojelualueet (valtion mailla) +100 m       | MAALI-alueet                 |



<b>Kohteen sijainti</b>	Pieksämäki, noin 3,5 km keskustasta etelä-kaakkoon.
<b>Alueen valikoituminen</b>	Harvapuustoinen, pääosin ojittamaton suoalue Pieksämäen keskustaajaman ja sähkönsiirtoverkon läheisyydessä.
<b>Pinta-ala</b>	58 ha
<b>Arvio aurinkovoiman määrästä (GWh/a)</b>	Vuosituotanto on noin 38 GWh.
<b>Teknitaloudellinen luokitus</b>	9/12 pistettä. Fingridin 110 kV:n voimajohto kulkee alueen pohjoispuolella 400 metrin etäisyydellä. Lähin muuntoasema sijaitsee 2,4 km etäisyydellä. Mikkelintieltä (tie 72) on alueelle matkaa noin 2,3 km ja Naiskankaantieltä noin 1,2 km.
<b>Arvot ja vaikutusten arviointi</b>	<p><b>Maisema- ja kulttuuriperintö</b></p> <p>2,5 km etäisyydellä pohjoisessa sijaitsee RKY-alue/maakunnallisesti arvokas maisema-alue Kontiupuiston omakotialue. Sen vieressä, noin 2,8 km etäisyydellä Riihisuosta sijaitsee lisäksi RKY-alue Pieksämäen rautatieläisyympäristöt sekä maakunnallisesti arvokas Valtionrautateiden alue. Muut Pieksämäen keskustaan sijoittuvat maisema- ja kulttuuriperinnön kohteet ovat yli 3 km etäisyydellä. Lähin muinaisjäänös, Välinkankaan tervahauta, sijaitsee noin 250 metrin etäisyydellä.</p> <p>Maisemakuvaan vaikuttavat aurinkopaneelit ja muut tuotantoalueen rakenteet sekä tuotannon edellyttämät sähkövoimalinjat.</p> <p>Maisemalliset vaikutukset riippuvat alueen topografiasta ja ympäröivästä kasvillisuudesta. Aurinkopaneelien rakenteet ovat matalia, joten tasaisella maalla vaikutus jää paikalliseksi. Maisemallisia vaikutuksia voidaan minimoida esimerkiksi näkymiä estävällä tai rajaavalla kasvillisuudella.</p> <p>Riihisuo on lähes kauttaaltaan metsien ympäröimää, paitsi Naiskankaantiehen rajautuvasta reunastaan. Näkymävaikutuksia voi syntyä Naiskankaantielle noin 150 metrin etäisyydellä. Muihin aluetta ympäröiviin osiin näkymävaikutukset ovat epätodennäköisiä, ellei puustoa poisteta.</p> <p><b>Luonnonympäristöt</b></p> <p>Noin 600 metrin etäisyydellä pohjoisessa sijaitsee Bovalliuksen luonnonsuojelualue (YSA258609). Noin 1 km etäisyydellä lännessä sijaitsee Natura SAC-alue Törmä (FI0500096) sekä luonnonsuojelualue (YSA061609).</p> <p>Lähin luokiteltu pohjavesialue, Kukkarojärvi, sijaitsee noin 1,3 km etäisyydellä. Noin 1,4 km etäisyydellä etelässä sijaitsee arvokas moreenimuodostuma Heiniönkangas (MOR-Y06-040).</p> <p>Hankkeella voi olla vaikutusta alueen pintavesiin rakentamisen aikana. Hankkeen seurauksena vesitasoa voidaan haluta pitää tietyssä, hankkeen kannalta edullisessa korkeudessa.</p> <p><b>Lintualueet</b></p> <p>Kohdealueen läheisyyteen ei sijoitu arvokkaita lintualueita.</p>

	<p><b>Yhdyskuntarakenne ja asutus</b></p> <p>Noin 2 km etäisyydellä Riihisuon pohjoispuolella on taajama-asutusta. Alueen lähiympäristö on kuitenkin harvaan asuttua. Lähin asuinrakennus sijaitsee noin 40 metrin etäisyydellä Naiskankaantien vastakkaisella puolella ja lähin lomarakennus noin 180 metrin etäisyydellä idässä, Pyhityn järven rannalla.</p> <p>Alueen muuttaminen aurinkovoimatuotantoon ei vaikuta haitallisesti alue- ja yhdyskuntarakenteeseen. Hankkeella ei ole välitöntä vaikutusta ympäristön maankäyttöön. Toiminnan päätyttyä hankealue vapautuu muuta maankäyttöä varten.</p> <p>Hankkeen rakentamisvaiheessa alueella on runsaasti raskasta liikennettä. Toimintavaiheessa liikenteen vaikutukset ovat vähäisiä.</p> <p><b>Ilmastovaikutukset</b></p> <p>Aurinkoenergiaan perustuva sähköntuotanto ei aiheuta kasvihuonekaasu- tai muita savukaasupäästöjä. Kokonaisvaikutukset ovat ilmastomuutoksen torjunnan kannalta myönteisiä.</p> <p>Rakentamalla alueelle aurinkovoimaa, sähköntuotannon päästöt pienenevät vuositasolla noin 2 950 tonnia CO<sub>2</sub>ekv.</p> <p><b>Taloudelliset vaikutukset</b></p> <p>Mikäli alueella toteutuu 58 hehtaarin kokoinen aurinkovoimapuisto, kunnalle syntyy yhteensä noin 8 milj. euroa kiinteistöverotuloja aurinkovoimapuiston arvioidun 40 vuoden elinkaaren aikana. Lisäksi kunnalle syntyy usein jonkin verran kunnallisverotuloja. Hankkeen kokonaisinvestointikustannukset ovat yhteensä noin 38 milj. euroa ja työllisyysvaikutus (suorat, välilliset) on elinkaaren aikana yhteensä noin 460 henkilötyövuotta.</p>
--	--

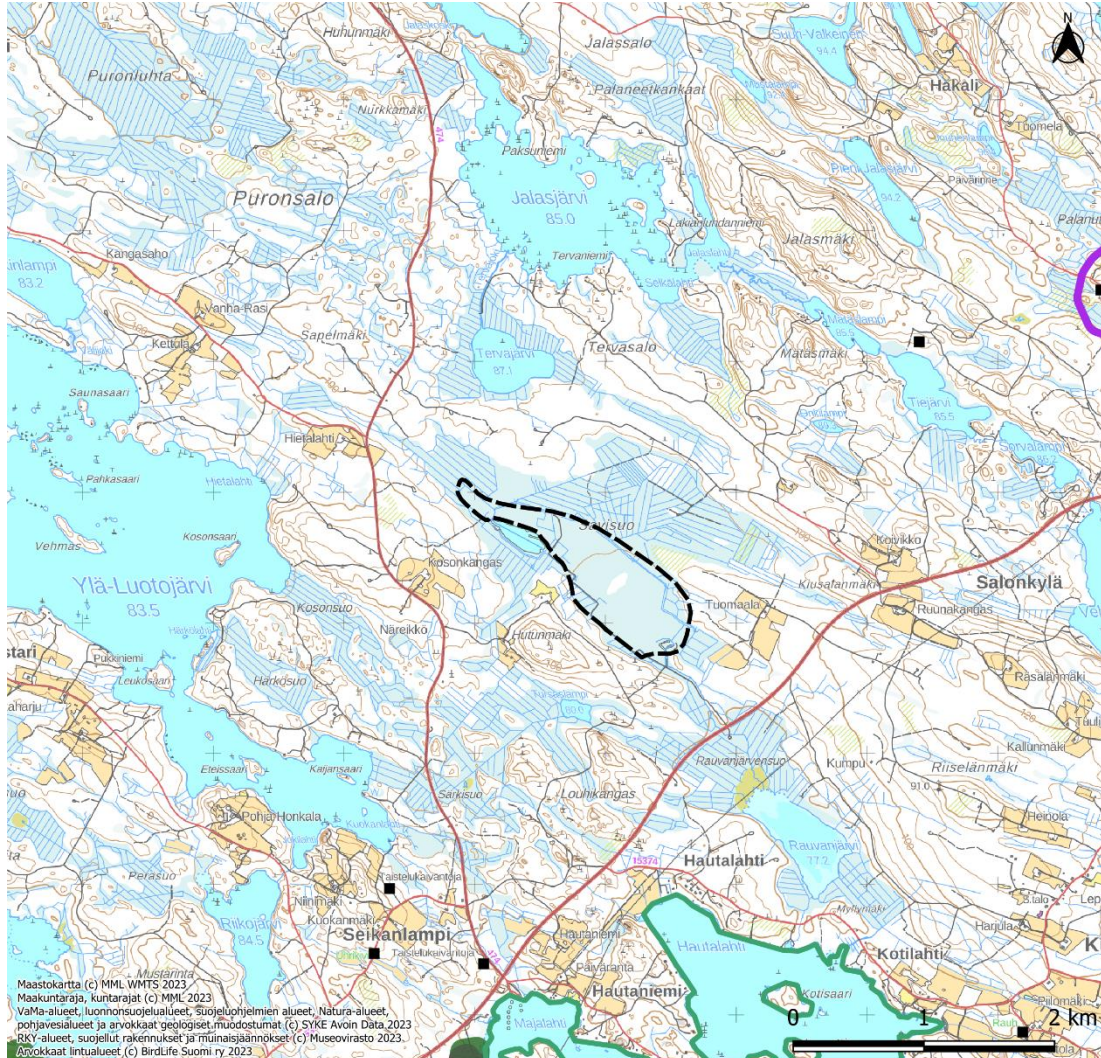


<b>Kohteen sijainti</b>	Savonlinna, noin 21 km keskustaajamasta länsi-luoteeseen. Osa alueesta jatkuu Rantasalmen puolelle.
<b>Alueen valikoituminen</b>	Harvapuustoinen, laaja alue sähkösiirtoverkon läheisyydessä.
<b>Pinta-ala</b>	63 ha
<b>Arvio aurinkovoiman määrästä (GWh/a)</b>	Vuosituotanto on noin 42 GWh.
<b>Teknistoloudellinen luokitus</b>	8/12 pistettä. Suur-Savon Sähkön 110 kV:n voimajohto kulkee alueen poikki. Lähin muuntoasema sijaitsee 4,4 km etäisyydellä idässä. Rantasalmentieltä (tie 14) on alueelle matkaa noin 5,8 km Saukkolantietä pitkin tai Rantasalmen puolelta noin 4,3 km Tuhkulantietä pitkin.
<b>Arvot ja vaikutusten arviointi</b>	<p><b>Maisema- ja kulttuuriperintö</b></p> <p>Alle 3 km etäisyydellä ei sijaitse arvokkaita maisema- tai kulttuurialueita.</p> <p>Maisemakuvaan vaikuttavat aurinkopaneelit ja muut tuotantoalueen rakenteet sekä tuotannon edellyttämät sähkövoimalinjat.</p> <p>Maisemalliset vaikutukset riippuvat alueen topografiasta ja ympäröivästä kasvillisuudesta. Aurinkopaneelien rakenteet ovat matalia, joten tasaisella maalla vaikutus jää paikalliseksi. Maisemallisia vaikutuksia voidaan minimoida esimerkiksi näkymiä estävällä tai rajaavalla kasvillisuudella.</p> <p>Alueen pohjoinen ja keskimäinen osa rajautuvat suurelta osin metsään. Keskimäisen osan länsireunassa on harvapuustoista aluetta ja sen itäreunassa peltoa. Eteläinen osa rajautuu suurelta osin avoimiin peltoalueisiin ja harvapuustoiseen metsään. Saukkolantie halkoo eteläisintä ja keskimäistä aluetta. Näkymiä voi muodostua muutamiin pihapiireihin, Saukkolantielle sekä Hirvijärvelle.</p> <p><b>Luonnonympäristöt</b></p> <p>Lähimmillään 600 metrin etäisyydellä kohdealueen länsipuolella sijaitsee Tuhkulan luonnonsuojelualue (YSA207803). Muut arvokkaat luonnonympäristöt sijoittuvat yli 3 km etäisyydelle.</p> <p>Alueen lähiympäristöön ei sijoitu luokiteltuja pohjavesialueita eikä geologisia arvokohteita.</p> <p>Hankkeella voi olla vaikutusta alueen pintavesiin rakentamisen aikana. Hankkeen seurauksena vesitasoa voidaan haluta pitää tietyssä, hankkeen kannalta edullisessa korkeudessa.</p> <p><b>Lintualueet</b></p> <p>Kohdealueen läheisyyteen ei sijoitu arvokkaita lintualueita.</p> <p><b>Yhdyskuntarakenne ja asutus</b></p> <p>Alueen lähiympäristö on hyvin harvaan asuttua. Lähin asuinrakennus sijaitsee noin 80 metrin etäisyydellä keskimäisen alueenitäpuolella ja lähin lomarakennus noin 50 metrin etäisyydellä eteläisestä alueesta Hirvijärven rannalla. Lähimmät taajamat ovat Kellarpelto</p>

---

	<p>Savonlinnassa noin 15,5 km etäisyydellä sekä Sulkavan kirkonkylä ja Rantasalmen asemanseutu noin 14 km etäisyydellä.</p> <p>Hankkeen rakentamisvaiheessa alueella on runsaasti raskasta liikennettä. Toimintavaiheessa liikenteen vaikutukset ovat vähäisiä.</p> <p><b>Ilmastovaikutukset</b></p> <p>Aurinkoenergiaan perustuva sähköntuotanto ei aiheuta kasvihuonekaasu- tai muita savukaasupäästöjä. Kokonaisvaikutukset ovat ilmastonmuutoksen torjunnan kannalta myönteisiä.</p> <p>Rakentamalla alueelle aurinkovoimaa, sähköntuotannon päästöt pienenevät vuositasona noin 3 200 tonnia CO<sub>2</sub>ekv.</p> <p><b>Taloudelliset vaikutukset</b></p> <p>Mikäli alueella toteutuu 63 hehtaarin kokoinen aurinkovoimapuisto, kunnalle syntyy yhteensä noin 8 milj. euroa kiinteistöverotuloja aurinkovoimapuiston arvioidun 40 vuoden elinkaaren aikana. Lisäksi kunnalle syntyy usein jonkin verran kunnallisverotuloja. Hankkeen kokonaisinvestointikustannukset ovat yhteensä noin 42 milj. euroa ja työllisyysvaikutus (suorat, välilliset) on elinkaaren aikana yhteensä noin 500 henkilötyövuotta.</p>
--	--

10 Savisuus



- |  |                               |
|--|-------------------------------|
| Maakuntaraja                                       | Suojeluohjelmien alueet       |
| Kuntaraja  | Natura-alueet (SPA) +100 m    |
| Potentiaalinen aurinkovoima-alue                   | Natura-alueet (SAC) +100 m    |
| Valtakunnallisesti arvokkaat maisema-alueet +100 m | Pohjavesialueet               |
| Maakunnallisesti arvokkaat maisema-alueet +100 m   | Tuuli- ja rantakerrostumat    |
| RKY-alueet +250 m                                  | Arvokkaat moreeni muodostumat |
| Suojellut rakennukset +50 m                        | Arvokkaat kallioalueet        |
| Muinaisjäännökset +25 m                            | IBA-alueet                    |
| Luonnonsuojelualueet (yksityisten mailla) +100 m   | FINIBA-alueet                 |
| Luonnonsuojelualueet (valtion mailla) +100 m       | MAALI-alueet                  |

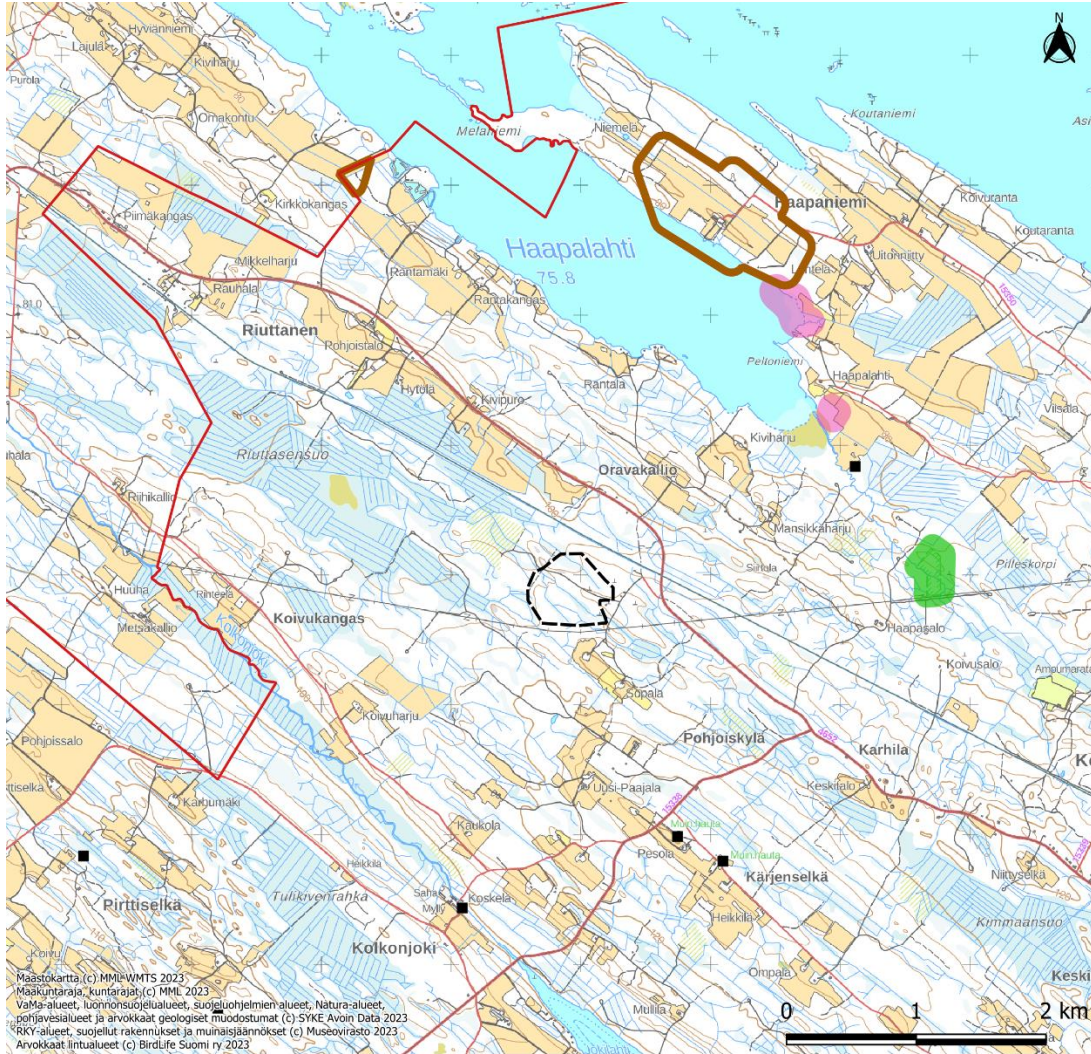
<b>Kohteen sijainti</b>	Savonlinna, noin 25 km keskustaajamasta koilliseen ja noin 9,5 km Kerimäen taajamasta pohjoiseen.
<b>Alueen valikoituminen</b>	Laaja entinen turvetuotantoalue sähkönsiirtoverkon läheisyydessä.
<b>Pinta-ala</b>	77 ha
<b>Arvio aurinkovoiman määrästä (GWh/a)</b>	Vuosituotanto on noin 51 GWh.
<b>Teknitaloudellinen luokitus</b>	8/12 pistettä. Fingridin 110 kV:n voimajohto kulkee alueen itäpuolella noin 1,3 km etäisyydellä. Lähin muuntoasema sijaitsee 7,6 km etäisyydellä etelässä. Joensuuntietä (tie 74) on alueelle matkaa noin 850 metriä ja Savonrannantietä (tie 474) noin 1,5 km.
<b>Arvot ja vaikutusten arviointi</b>	<p><b>Maisema- ja kulttuuriperintö</b></p> <p>Alle 3 km etäisyydellä ei sijaitse arvokkaita maisema- tai kulttuurialueita.</p> <p>Maisemakuvaan vaikuttavat aurinkopaneelit ja muut tuotantoalueen rakenteet sekä tuotannon edellyttämät sähkövoimalinjat.</p> <p>Maisemalliset vaikutukset riippuvat alueen topografiasta ja ympäröivästä kasvillisuudesta. Aurinkopaneelien rakenteet ovat matalia, joten tasaisella maalla vaikutus jää paikalliseksi. Maisemallisia vaikutuksia voidaan minimoida esimerkiksi näkyviä estävällä tai rajaavalla kasvillisuudella.</p> <p>Savisuo on kauttaaltaan metsien ympäröimää, joten maisemavaikutukset ovat epätodennäköisiä, ellei puustoa poisteta.</p> <p><b>Luonnonympäristöt</b></p> <p>Alle 3 km etäisyydelle ei sijoitu arvokkaita luonnonympäristöjä, luokiteltuja pohjavesialueita eikä geologisia arvokohteita.</p> <p>Hankkeella voi olla vaikutusta alueen pintavesiin rakentamisen aikana. Hankkeen seurauksena vesitasoa voidaan haluta pitää tietyssä, hankkeen kannalta edullisessa korkeudessa.</p> <p><b>Lintualueet</b></p> <p>Noin 1,8 km etäisyydellä sijaitsee laaja FINIBA-alue Pihlajavesi-Puruvesi.</p> <p><b>Yhdyskuntarakenne ja asutus</b></p> <p>Savisuon ympäristö on hyvin harvaan asuttua. Lähin asuinrakennus sijaitsee noin 250 metrin etäisyydellä ja lähin lomarakennus noin 1,4 km etäisyydellä. Kerimäen taajama sijaitsee noin 10 km etäisyydellä etelässä.</p> <p>Alueen muuttaminen aurinkovoimatuotantoon ei vaikuta haitallisesti alue- ja yhdyskuntarakenteeseen. Hankkeella ei ole välitöntä vaikutusta ympäristön maankäyttöön. Toiminnan päätyttyä hankealue vapautuu muuta maankäyttöä varten.</p> <p>Hankkeen rakentamisvaiheessa alueella on runsaasti raskasta liikennettä. Toimintavaiheessa liikenteen vaikutukset ovat vähäisiä.</p> <p><b>Ilmastovaikutukset</b></p>

---

	<p>Aurinkoenergiaan perustuva sähköntuotanto ei aiheuta kasvihuonekaasu- tai muita savukaasupäästöjä. Kokonaisvaikutukset ovat ilmastonmuutoksen torjunnan kannalta myönteisiä.</p> <p>Rakentamalla alueelle aurinkovoimaa, sähköntuotannon päästöt pienenevät vuositasolla noin 3 900 tonnia CO<sub>2</sub>ekv.</p> <p><b>Taloudelliset vaikutukset</b></p> <p>Mikäli alueella toteutuu 77 hehtaarin kokoinen aurinkovoimapuisto, kunnalle syntyy yhteensä noin 10 milj. euroa kiinteistöverotuloja aurinkovoimapuiston arvioidun 40 vuoden elinkaaren aikana. Lisäksi kunnalle syntyy usein jonkin verran kunnallisverotuloja. Hankkeen kokonaisinvestointikustannukset ovat yhteensä noin 51 milj. euroa ja työllisyysvaikutus (suorat, välilliset) on elinkaaren aikana yhteensä noin 610 henkilötyövuotta.</p>
--	---



## 11 Oravakallio



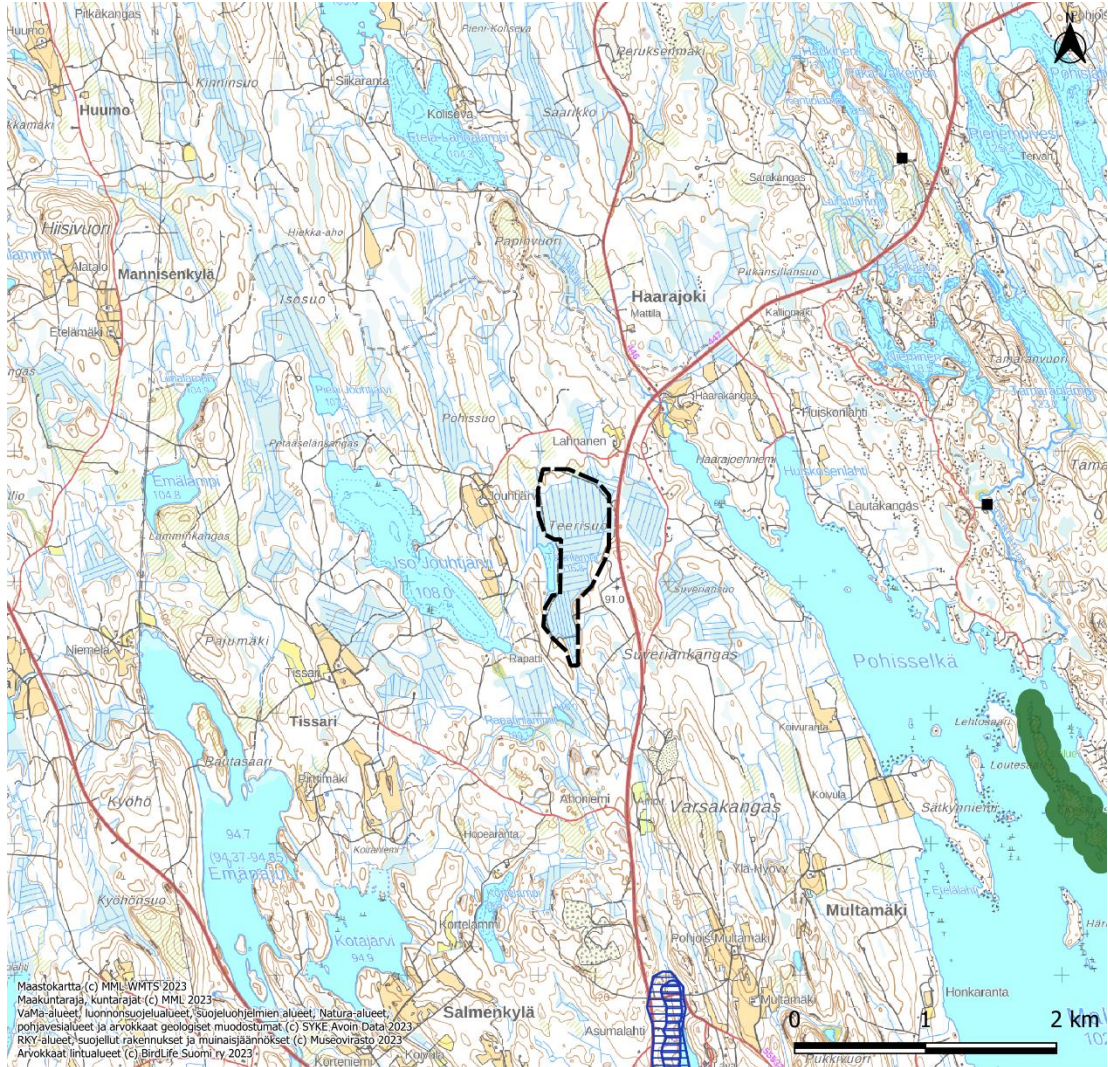
- |  |                              |
|--|------------------------------|
| Maakuntaraja                                       | Suojeluohjelmien alueet      |
| Kuntaraja  | Natura-alueet (SPA) +100 m   |
| Potentiaalinen aurinkovoima-alue                   | Natura-alueet (SAC) +100 m   |
| Valtakunnallisesti arvokkaat maisema-alueet +100 m | Pohjavesialueet              |
| Maakunnallisesti arvokkaat maisema-alueet +100 m   | Tuuli- ja rantakerrostumat   |
| RKY-alueet +250 m                                  | Arvokkaat moreenimuodostumat |
| Suojellut rakennukset +50 m                        | Arvokkaat kallioalueet       |
| Muinaisjäännökset +25 m                            | IBA-alueet                   |
| Luonnonsuojelualueet (yksityisten mailla) +100 m   | FINIBA-alueet                |
| Luonnonsuojelualueet (valtion mailla) +100 m       | MAALI-alueet                 |

<b>Kohteen sijainti</b>	Rantasalmi, noin 12,7 km kirkonkylästä länteen.
<b>Alueen valikoituminen</b>	Metsäojitettu, harvapuustoinen alue sähkösiirtoverkon lomassa, ympäristö hyvin harvaan asuttua.
<b>Pinta-ala</b>	27 ha
<b>Arvio aurinkovoiman määrästä (GWh/a)</b>	Vuosituotanto on noin 18 GWh.
<b>Teknitaloudellinen luokitus</b>	7/12 pistettä. Fingridin 110 kV:n voimajohto kulkee alueen välittömässä läheisyydessä sen eteläpuolella. Lähin muuntoasema sijaitsee 14 km etäisyydellä Rantasalmen kirkonkylän eteläpuolella. Joroistentieltä (tie 4652) on alueelle matkaa noin 500 metriä Oravakalliontieltä pitkin. Alueen pohjoispuolella kulkee rautatie.
<b>Arvot ja vaikutusten arviointi</b>	<p><b>Maisema- ja kulttuuriperintö</b></p> <p>Noin 2,5 km etäisyydellä pohjoisessa sijaitsee maakunnallisesti arvokas maisema-alue Haapaniemi, sekä RKY-alue Rantasalmen kartanot.</p> <p>Maisemakuvaan vaikuttavat aurinkopaneelit ja muut tuotantoalueen rakenteet sekä tuotannon edellyttämät sähkövoimalinjat.</p> <p>Maisemalliset vaikutukset riippuvat alueen topografiasta ja ympäröivästä kasvillisuudesta. Aurinkopaneelien rakenteet ovat matalia, joten tasaisella maalla vaikutus jää paikalliseksi. Maisemallisia vaikutuksia voidaan minimoida esimerkiksi näkymiä estävällä tai rajaavalla kasvillisuudella.</p> <p>Oravakallion kohde on kauttaaltaan metsien ympäröimää, joten maisemavaikutukset ovat epätodennäköisiä, ellei puustoa poisteta.</p> <p><b>Luonnonympäristöt</b></p> <p>Noin 2 km etäisyydellä koillisessa sijaitsee Natura SAC-alue Haapalahden niitty (FI0500231) ja 2,3 km etäisyydellä samalla suunnalla Natura SAC-alue Haapalahden ranta (FI0500236). Noin 2,2 km etäisyydellä sijaitsee luonnonsuojelualue (YSA207605).</p> <p>Alueen lähiympäristöön ei sijoitu luokiteltuja pohjavesialueita tai geologisia arvokohteita.</p> <p>Hankkeella voi olla vaikutusta alueen pintavesiin rakentamisen aikana. Hankkeen seurauksena vesitasoa voidaan haluta pitää tietyssä, hankkeen kannalta edullisessa korkeudessa.</p> <p><b>Lintualueet</b></p> <p>Alueen läheisyyteen ei sijoitu arvokkaita lintualueita.</p> <p><b>Yhdyskuntarakenne ja asutus</b></p> <p>Kohdealueen ympäristö on hyvin harvaan asuttua. Lähin asuinrakennus sijaitsee noin 40 metrin etäisyydellä ja lähin lomarakennus noin 1,6 km etäisyydellä. Rantasalmen kirkonkylän taajama-asutus sijaitsee noin 12 km etäisyydellä.</p> <p>Alueen muuttaminen aurinkovoimatuotantoon ei vaikuta haitallisesti alue- ja yhdyskuntarakenteeseen. Hankkeella ei ole välitöntä vaikutusta ympäristön maankäyttöön. Toiminnan päätyttyä hankealue vapautuu muuta maankäyttöä varten.</p>

---

	<p>Hankkeen rakentamisvaiheessa alueella on runsaasti raskasta liikennettä. Toimintavaiheessa liikenteen vaikutukset ovat vähäisiä.</p> <p><b>Ilmastovaikutukset</b></p> <p>Aurinkoenergiaan perustuva sähköntuotanto ei aiheuta kasvihuonekaasu- tai muita savukaasupäästöjä. Kokonaisvaikutukset ovat ilmastonmuutoksen torjunnan kannalta myönteisiä.</p> <p>Rakentamalla alueelle aurinkovoimaa, sähköntuotannon päästöt pienenevät vuositasolla noin 1 370 tonnia CO<sub>2</sub>ekv.</p> <p><b>Taloudelliset vaikutukset</b></p> <p>Mikäli alueella toteutuu 27 hehtaarin kokoinen aurinkovoimapuisto, kunnalle syntyy yhteensä noin 4 milj. euroa kiinteistöverotuloja aurinkovoimapuiston arvioidun 40 vuoden elinkaaren aikana. Lisäksi kunnalle syntyy usein jonkin verran kunnallisverotuloja. Hankkeen kokonaisinvestointikustannukset ovat yhteensä noin 18 milj. euroa ja työllisyysvaikutus (suorat, välilliset) on elinkaaren aikana yhteensä noin 210 henkilötyövuotta.</p>
--	---

## 12 Teerisuo



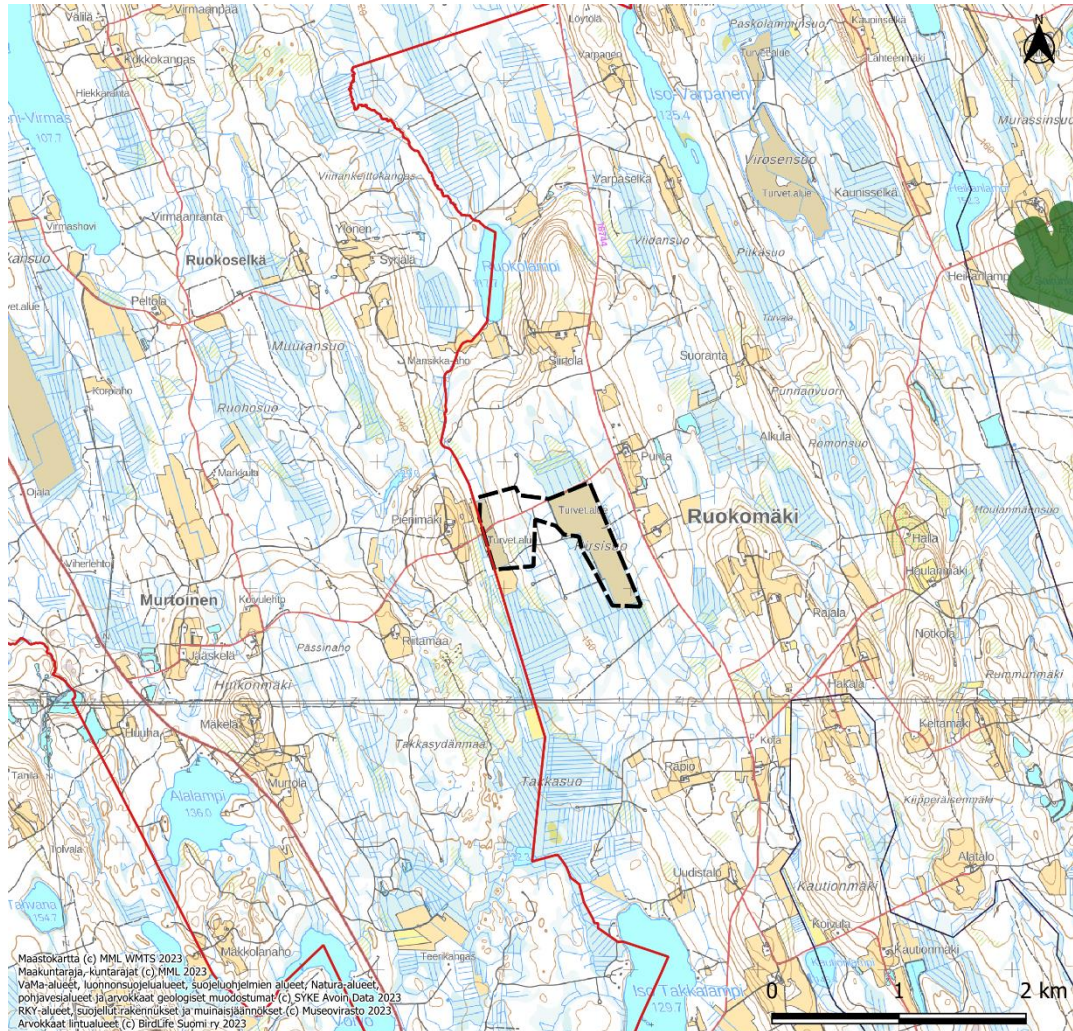
- |  |  |
|--|--|
|  Maakuntaraja                                       |  Suojeluohjelmien alueet      |
|  Kuntaraja  |  Natura-alueet (SPA) +100 m   |
|  Potentiaalinen aurinkovoima-alue                   |  Natura-alueet (SAC) +100 m   |
|  Valtakunnallisesti arvokkaat maisema-alueet +100 m |  Pohjavesialueet              |
|  Maakunnallisesti arvokkaat maisema-alueet +100 m   |  Tuuli- ja rantakerrostumat   |
|  RKY-alueet +250 m                                  |  Arvokkaat moreenimuodostumat |
|  Suojellut rakennukset +50 m                        |  Arvokkaat kallioalueet       |
|  Muinaisjäänökset +25 m                             |  IBA-alueet                   |
|  Luonnonsuojelualueet (yksityisten mailla) +100 m   |  FINIBA-alueet                |
|  Luonnonsuojelualueet (valtion mailla) +100 m       |  MAALI-alueet                 |

<b>Kohteen sijainti</b>	Kangasniemi, noin 6 km kirkonkylästä pohjoiseen.
<b>Alueen valikoituminen</b>	Metsäojitettu suoalue alue hyvien kulkuyhteyksien varrella. Ympäristö hyvin harvaan asuttua.
<b>Pinta-ala</b>	49 ha
<b>Arvio aurinkovoiman määrästä (GWh/a)</b>	Vuosituotanto on noin 32 GWh.
<b>Teknitaloudellinen luokitus</b>	8/12 pistettä. Suur-Savon Sähkön 110 kV:n voimajohto kulkee noin 3 km etäisyydellä alueen länsipuolella. Lähin muuntoasema sijaitsee 3,9 km etäisyydellä kirkonkylän suunnassa. Pieksämäentie (tie 447) kulkee alueen itäpuolitse. Siitä haarautuu alueelle useita ajopolkuja.
<b>Arvot ja vaikutusten arviointi</b>	<p><b>Maisema- ja kulttuuriperintö</b></p> <p>Alle 3 km etäisyydelle ei sijoitu arvokkaita maisema- tai kulttuurialueita.</p> <p>Maisemakuvaan vaikuttavat aurinkopaneelit ja muut tuotantoalueen rakenteet sekä tuotannon edellyttämät sähkövoimalinjat.</p> <p>Maisemalliset vaikutukset riippuvat alueen topografiasta ja ympäröivästä kasvillisuudesta. Aurinkopaneelien rakenteet ovat matalia, joten tasaisella maalla vaikutus jää paikalliseksi. Maisemallisia vaikutuksia voidaan minimoida esimerkiksi näkymiä estävällä tai rajaavalla kasvillisuudella.</p> <p>Teerisuo on kauttaaltaan metsien ympäröimää, joten maisemavaikutukset ovat epätoennäköisiä, ellei puustoa poisteta.</p> <p><b>Luonnonympäristöt</b></p> <p>Alle 3 km etäisyydelle ei sijoitu arvokkaita luonnonympäristöjä.</p> <p>Alueen lähiympäristöön ei sijoitu luokiteltuja pohjavesialueita tai geologisia arvokohteita.</p> <p>Hankkeella voi olla vaikutusta alueen pintavesiin rakentamisen aikana. Hankkeen seurauksena vesitasoa voidaan haluta pitää tietyssä, hankkeen kannalta edullisessa korkeudessa.</p> <p><b>Lintualueet</b></p> <p>Alueen läheisyyteen ei sijoitu arvokkaita lintualueita.</p> <p><b>Yhdyskuntarakenne ja asutus</b></p> <p>Kohdealueen ympäristö on hyvin harvaan asuttua. Lähin asuinrakennus sijaitsee noin 350 metrin etäisyydellä ja lähin lomarakennus noin 270 metrin etäisyydellä. Lähin taajama-asutus on Lapasniemessä noin 4 km etelään.</p> <p>Turvetuotantoalueen muuttaminen aurinkovoimatuotantoon ei vaikuta haitallisesti alue- ja yhdyskuntarakenteeseen. Hankkeella ei ole välitöntä vaikutusta ympäristön maankäyttöön. Toiminnan päätyttyä hankealue vapautuu muuta maankäyttöä varten.</p> <p>Hankkeen rakentamisvaiheessa alueella on runsaasti raskasta liikennettä. Toimintavaiheessa liikenteen vaikutukset ovat vähäisiä.</p>

---

	<p><b>Ilmastovaikutukset</b></p> <p>49 hehtaarin kokoisella metsäojitetulla suolla syntyy päästöjä noin 150 tonnia CO<sub>2</sub>ekv. vuodessa.</p> <p>Aurinkoenergiaan perustuva sähköntuotanto ei aiheuta kasvihuonekaasu- tai muita savukaasupäästöjä. Kokonaisvaikutukset ovat ilmastonmuutoksen torjunnan kannalta myönteisiä.</p> <p>Rakentamalla alueelle aurinkovoimaa, sähköntuotannon päästöt pienenevät vuositasona noin 2 500 tonnia CO<sub>2</sub>ekv.</p> <p><b>Taloudelliset vaikutukset</b></p> <p>Mikäli alueella toteutuu 49 hehtaarin kokoinen aurinkovoimapuisto, kunnalle syntyy yhteensä noin 7 milj. euroa kiinteistöverotuloja aurinkovoimapuiston arvioidun 40 vuoden elinkaaren aikana. Lisäksi kunnalle syntyy usein jonkin verran kunnallisverotuloja. Hankkeen kokonaisinvestointikustannukset ovat yhteensä noin 32 milj. euroa ja työllisyysvaikutus (suorat, välilliset) on elinkaaren aikana yhteensä noin 390 henkilötyövuotta.</p>
--	---

### 13 Hirsisuo



Maastokartta (c) MML WMTS 2023  
 Maakuntaraja, kuntarajat (c) MML 2023  
 VaMa-alueet, luonnonsuojelualueet, suojeluohjelmien alueet, Natura-alueet, pohjavesialueet ja arvokkaat geologiset muodostumat (c) SYKE Avoin Data 2023  
 RKY-alueet, suojellut rakennukset ja muinaisjäännökset (c) Museovirasto 2023  
 Arvokkaat lintualueet (c) BirdLife Suomi ry 2023

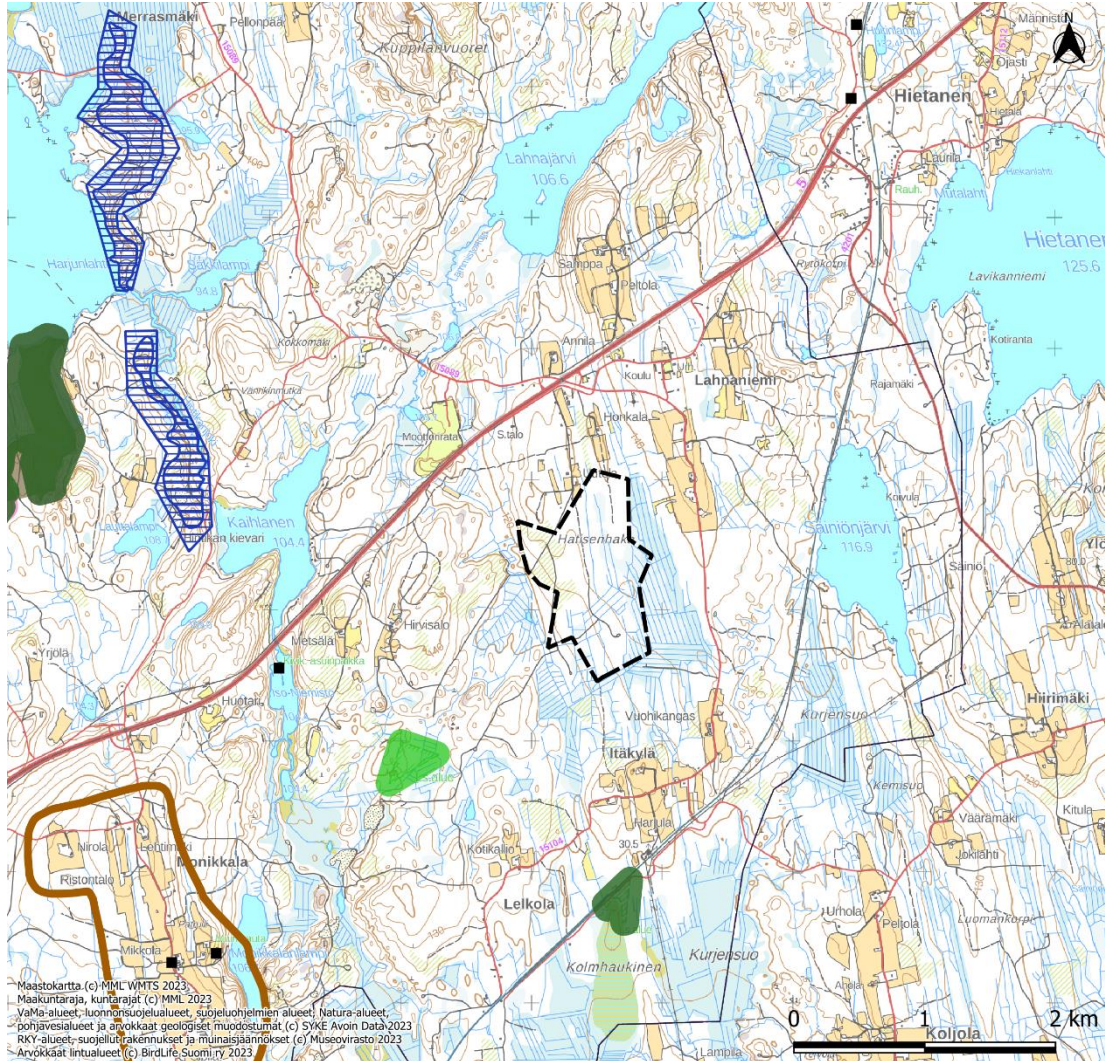
- |  |                              |
|--|------------------------------|
| Maakuntaraja                                       | Suojeluohjelmien alueet      |
| Kuntaraja  | Natura-alueet (SPA) +100 m   |
| Potentiaalinen aurinkovoima-alue                   | Natura-alueet (SAC) +100 m   |
| Valtakunnallisesti arvokkaat maisema-alueet +100 m | Pohjavesialueet              |
| Maakunnallisesti arvokkaat maisema-alueet +100 m   | Tuuli- ja rantakerrostumat   |
| RKY-alueet +250 m                                  | Arvokkaat moreenimuodostumat |
| Suojellut rakennukset +50 m                        | Arvokkaat kallioalueet       |
| Muinaisjäännökset +25 m                            | IBA-alueet                   |
| Luonnonsuojelualueet (yksityisten mailla) +100 m   | FINIBA-alueet                |
| Luonnonsuojelualueet (valtion mailla) +100 m       | MAALI-alueet                 |

<b>Kohteen sijainti</b>	Ruokomäki, Kangasniemi, noin 30 km kirkonkylästä pohjoiseen. Pieksämäen keskusta on matkaa noin 25 km ja Hankasalmen kirkonkylään noin 17 km.
<b>Alueen valikoituminen</b>	Turvetuotantoalue lähellä sähkösiirtoverkkoa.
<b>Pinta-ala</b>	54 ha
<b>Arvio aurinkovoiman määrästä (GWh/a)</b>	Vuosituotanto on noin 36 GWh.
<b>Teknitaloudellinen luokitus</b>	9/12 pistettä. Fingridin 400/110 kV:n voimajohto kulkee noin 740 metrin etäisyydellä alueen eteläpuolella. Lähin muuntoasema sijaitsee 4,5 km etäisyydellä. Alueen pohjoisosan poikki kulkee Murtoistentie ja alueen länsipuolella noin 300 metrin etäisyydellä Ruokomäentie (tie 16744).
<b>Arvot ja vaikutusten arviointi</b>	<p><b>Maisema- ja kulttuuriperintö</b></p> <p>Alle 3 km etäisyydelle ei sijoitu arvokkaita maisema- tai kulttuurialueita.</p> <p>Maisemakuvaan vaikuttavat aurinkopaneelit ja muut tuotantoalueen rakenteet sekä tuotannon edellyttämät sähkövoimalinjat.</p> <p>Maisemalliset vaikutukset riippuvat alueen topografiasta ja ympäröivästä kasvillisuudesta. Aurinkopaneelien rakenteet ovat matalia, joten tasaisella maalla vaikutus jää paikalliseksi. Maisemallisia vaikutuksia voidaan minimoida esimerkiksi näkymiä estävällä tai rajaavalla kasvillisuudella.</p> <p>Teerisuo on lähes kauttaaltaan metsien ympäröimää, sen länsiosassa puuston reuna on karttakuvien perusteella rikkonaisempi. Maisemavaikutukset pihapiireihin ovat epätodennäköisiä. Murtoistentieltä alueelle on suora näkyvyys.</p> <p><b>Luonnonympäristöt</b></p> <p>Alle 3 km etäisyydelle ei sijoitu arvokkaita luonnonympäristöjä.</p> <p>Alueen lähiympäristöön ei sijoitu luokiteltuja pohjavesialueita tai geologisia arvokohteita.</p> <p>Turvetuotantoalueen muuttaminen aurinkovoimatuotantoon ei vaikuta merkittävästi aluetta ympäröivään kasvillisuuteen ja luontotyyppeihin. Aitarakenteet estävät suurikokoisten nisäkkäiden liikkumisen alueen läpi.</p> <p>Hankkeella voi olla vaikutusta alueen pintavesiin rakentamisen aikana. Hankkeen seurauksena vesitasoa voidaan haluta pitää tietyssä, hankkeen kannalta edullisessa korkeudessa.</p> <p><b>Lintualueet</b></p> <p>Alueen läheisyyteen ei sijoitu arvokkaita lintualueita.</p> <p><b>Yhdyskuntarakenne ja asutus</b></p> <p>Kohdealueen ympäristö on hyvin harvaan asuttua. Lähin asuinrakennus sijaitsee noin 300 metrin etäisyydellä Ruokomäentien vastakkaisella puolella ja lähin lomarakennus noin 1,8 km etäisyydellä. Lähin taajama-asutus on Hankasalmen aseman ympäristössä noin 8,5 km etäisyydellä.</p>



	<p>Turvetuotantoalueen muuttaminen aurinkovoimatuotantoon ei vaikuta haitallisesti alue- ja yhdyskuntarakenteeseen. Hankkeella ei ole välitöntä vaikutusta ympäristön maankäyttöön. Toiminnan päätyttyä hankealue vapautuu muuta maankäyttöä varten.</p> <p>Hankkeen rakentamisvaiheessa alueella on runsaasti raskasta liikennettä. Toimintavaiheessa liikenteen vaikutukset ovat vähäisiä.</p> <p><b>Ilmastovaikutukset</b></p> <p>54 hehtaarin kokoisella turvesuolla syntyy päästöjä noin 540 tonnia CO<sub>2</sub>ekv. vuodessa.</p> <p>Aurinkoenergiaan perustuva sähköntuotanto ei aiheuta kasviuonekaasu- tai muita savukaasupäästöjä. Kokonaisvaikutukset ovat ilmastomuutoksen torjunnan kannalta myönteisiä.</p> <p>Rakentamalla alueelle aurinkovoimaa, sähköntuotannon päästöt pienenevät vuositasolla noin 2 740 tonnia CO<sub>2</sub>ekv.</p> <p><b>Taloudelliset vaikutukset</b></p> <p>Mikäli alueella toteutuu 54 hehtaarin kokoinen aurinkovoimapuisto, kunnalle syntyy yhteensä noin 7 milj. euroa kiinteistöverotuloja aurinkovoimapuiston arvioidun 40 vuoden elinkaaren aikana. Lisäksi kunnalle syntyy usein jonkin verran kunnallisverotuloja. Hankkeen kokonaisinvestointikustannukset ovat yhteensä noin 36 milj. euroa ja työllisyysvaikutus (suorat, välilliset) on elinkaaren aikana yhteensä noin 430 henkilötyövuotta.</p>
--	--

## 14 Hatisenhaka

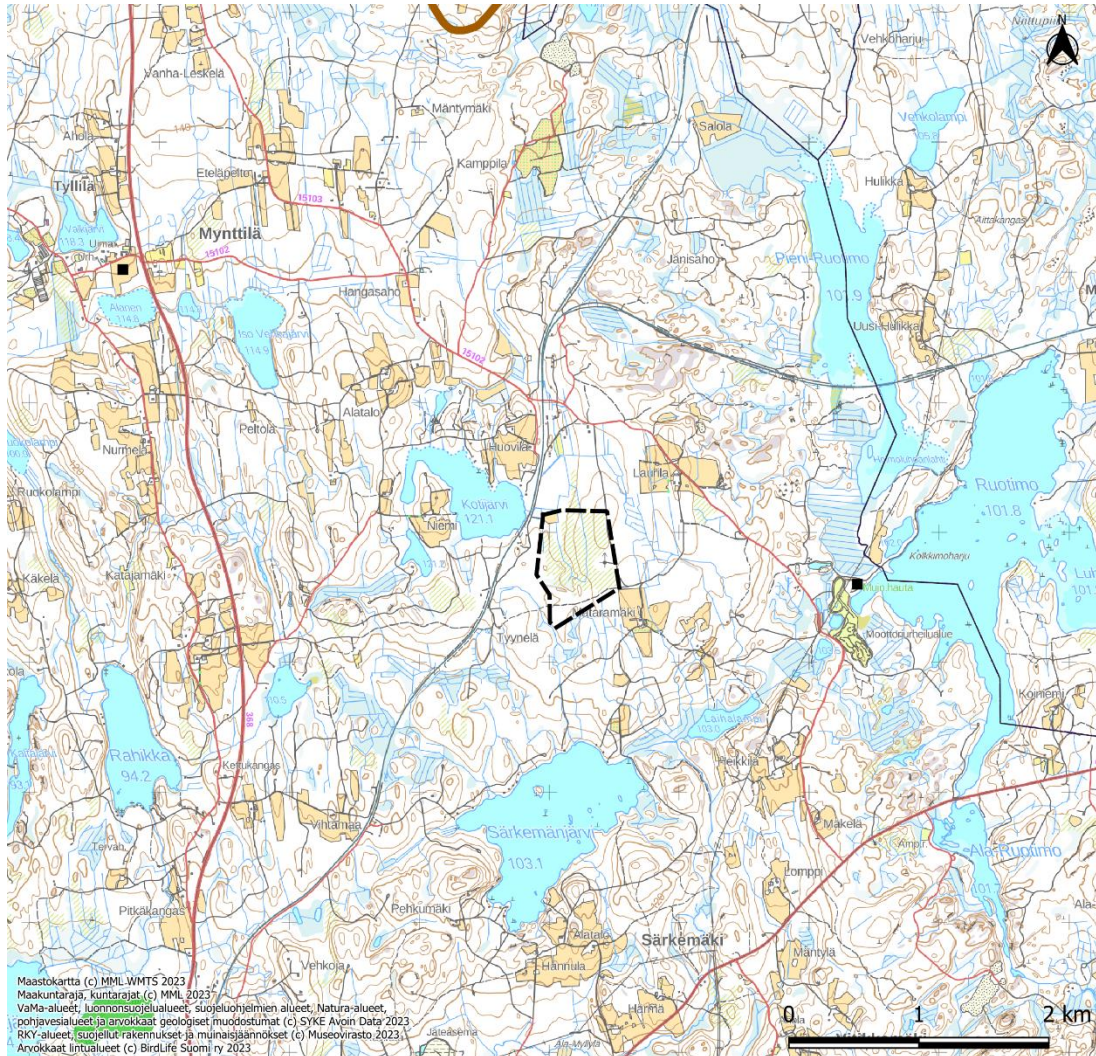


- |  |                              |
|--|------------------------------|
| Maakuntaraja                                       | Suojeluohjelmien alueet      |
| Kuntaraja  | Natura-alueet (SPA) +100 m   |
| Potentiaalinen aurinkovoima-alue                   | Natura-alueet (SAC) +100 m   |
| Valtakunnallisesti arvokkaat maisema-alueet +100 m | Pohjavesialueet              |
| Maakunnallisesti arvokkaat maisema-alueet +100 m   | Tuuli- ja rantakerrostumat   |
| RKY-alueet +250 m                                  | Arvokkaat moreenimuodostumat |
| Suojellut rakennukset +50 m                        | Arvokkaat kallioalueet       |
| Muinaisjäänneksset +25 m                           | IBA-alueet                   |
| Luonnonsuojelualueet (yksityisten mailla) +100 m   | FINIBA-alueet                |
| Luonnonsuojelualueet (valtion mailla) +100 m       | MAALI-alueet                 |

<b>Kohteen sijainti</b>	Hirvensalmi, noin 13,7 km kirkonkylältä kaakkoon.
<b>Alueen valikoituminen</b>	Ojitettu harvapuustoinen metsäalue lähellä sähkönsiirtoverkostoa.
<b>Pinta-ala</b>	96 ha
<b>Arvio aurinkovoiman määrästä (GWh/a)</b>	Vuosituotanto on noin 63 GWh.
<b>Teknistoloudellinen luokitus</b>	9/12 pistettä. Fingridin 110 kV:n voimajohto kulkee noin 1,4 km etäisyydellä alueen eteläpuolella. Lähin muuntoasema sijaitsee 1,4 km etäisyydellä. Lahdentie (tie 5) kulkee alueen pohjois- ja länsipuolella alle 1 km etäisyydellä. Alueelle kulkee joitakin pieniä teitä.
<b>Arvot ja vaikutusten arviointi</b>	<p><b>Maisema- ja kulttuuriperintö</b></p> <p>Alle 3 km etäisyydelle ei sijoitu arvokkaita maisema- tai kulttuurialueita.</p> <p>Maisemakuvaan vaikuttavat aurinkopaneelit ja muut tuotantoalueen rakenteet sekä tuotannon edellyttämät sähkövoimalinjat.</p> <p>Maisemalliset vaikutukset riippuvat alueen topografiasta ja ympärivästä kasvillisuudesta. Aurinkopaneelien rakenteet ovat matalia, joten tasaisella maalla vaikutus jää paikalliseksi. Maisemallisia vaikutuksia voidaan minimoida esimerkiksi näkymiä estävällä tai rajaavalla kasvillisuudella.</p> <p>Hatisenhaka on lähes kauttaaltaan metsien ympäröimää. Alueen poikki kulkee yksi pihapiiriin johtava tie, jonka matkalta näkymävaikutuksia voi syntyä. Näkymävaikutuksia voi syntyä alueen pohjoispuolelle, jossa aluetta rajaava puusto on harvaa tai matalaa.</p> <p><b>Luonnonympäristöt</b></p> <p>Noin 1 km etäisyydelle alueen kaakkoispuolelle sijoittuu yksityismaiden luonnonsuojelualue (YSA062603) ja noin 1,4 km etäisyydelle alueen eteläpuolelle sijoittuu valtion maiden luonnonsuojelualue (ESA302481).</p> <p>Alueen lähiympäristöön ei sijoitu luokiteltuja pohjavesialueita tai geologisia arvokohteita.</p> <p>Alueen muuttaminen aurinkovoimatuotantoon ei vaikuta merkittävästi aluetta ympäröivään kasvillisuuteen ja luontotyyppeihin. Aitarakenteet estävät suurikokoisten nisäkkäiden liikkumisen alueen läpi.</p> <p>Hankkeella voi olla vaikutusta alueen pintavesiin rakentamisen aikana. Hankkeen seurauksena vesitasoa voidaan haluta pitää tietyssä, hankkeen kannalta edullisessa korkeudessa.</p> <p><b>Lintualueet</b></p> <p>Alueen läheisyyteen ei sijoitu arvokkaita lintualueita.</p> <p><b>Yhdyskuntarakenne ja asutus</b></p> <p>Hatisenhan ympäristö on melko harvaan asuttua. Lähin asuinrakennus sijaitsee noin 70 metrin etäisyydellä lähin lomarakennus suunnilleen samalla etäisyydellä. Hatisenhan pohjoispuolella sen ja Lahdentien väliin jäävällä alueella on useita pihapiirejä. Lähin</p>

	<p>taajama-asutus on Mikkelin Otavassa noin 10 km etäisyydellä. Hirvensalmen ja Mäntyharjun taajamiin on suunnilleen sama matka, noin 13 km.</p> <p>Alueen muuttaminen aurinkovoimatuotantoon ei vaikuta haitallisesti alue- ja yhdyskuntarakenteeseen. Hankkeella ei ole välitöntä vaikutusta ympäristön maankäyttöön. Toiminnan päätyttyä hankealue vapautuu muuta maankäyttöä varten.</p> <p>Hankkeen rakentamiskäytössä alueella on runsaasti raskasta liikennettä. Toimintavaiheessa liikenteen vaikutukset ovat vähäisiä.</p> <p><b>Ilmastovaikutukset</b></p> <p>Aurinkoenergiaan perustuva sähköntuotanto ei aiheuta kasvihuonekaasu- tai muita savukaasupäästöjä. Kokonaisvaikutukset ovat ilmastomuutoksen torjunnan kannalta myönteisiä.</p> <p>Rakentamalla alueelle aurinkovoimaa, sähköntuotannon päästöt pienenevät vuositasolla noin 4 900 tonnia CO<sub>2</sub>ekv.</p> <p><b>Taloudelliset vaikutukset</b></p> <p>Mikäli alueella toteutuu 96 hehtaarin kokoinen aurinkovoimapuisto, kunnalle syntyy yhteensä noin 13 milj. euroa kiinteistöverotuloja aurinkovoimapuiston arvioidun 40 vuoden elinkaaren aikana. Lisäksi kunnalle syntyy usein jonkin verran kunnallisverotuloja. Hankkeen kokonaisinvestointikustannukset ovat yhteensä noin 63 milj. euroa ja työllisyysvaikutus (suorat, välilliset) on elinkaaren aikana yhteensä noin 760 henkilötyövuotta.</p>
--	---

## 15 Harakkaviita

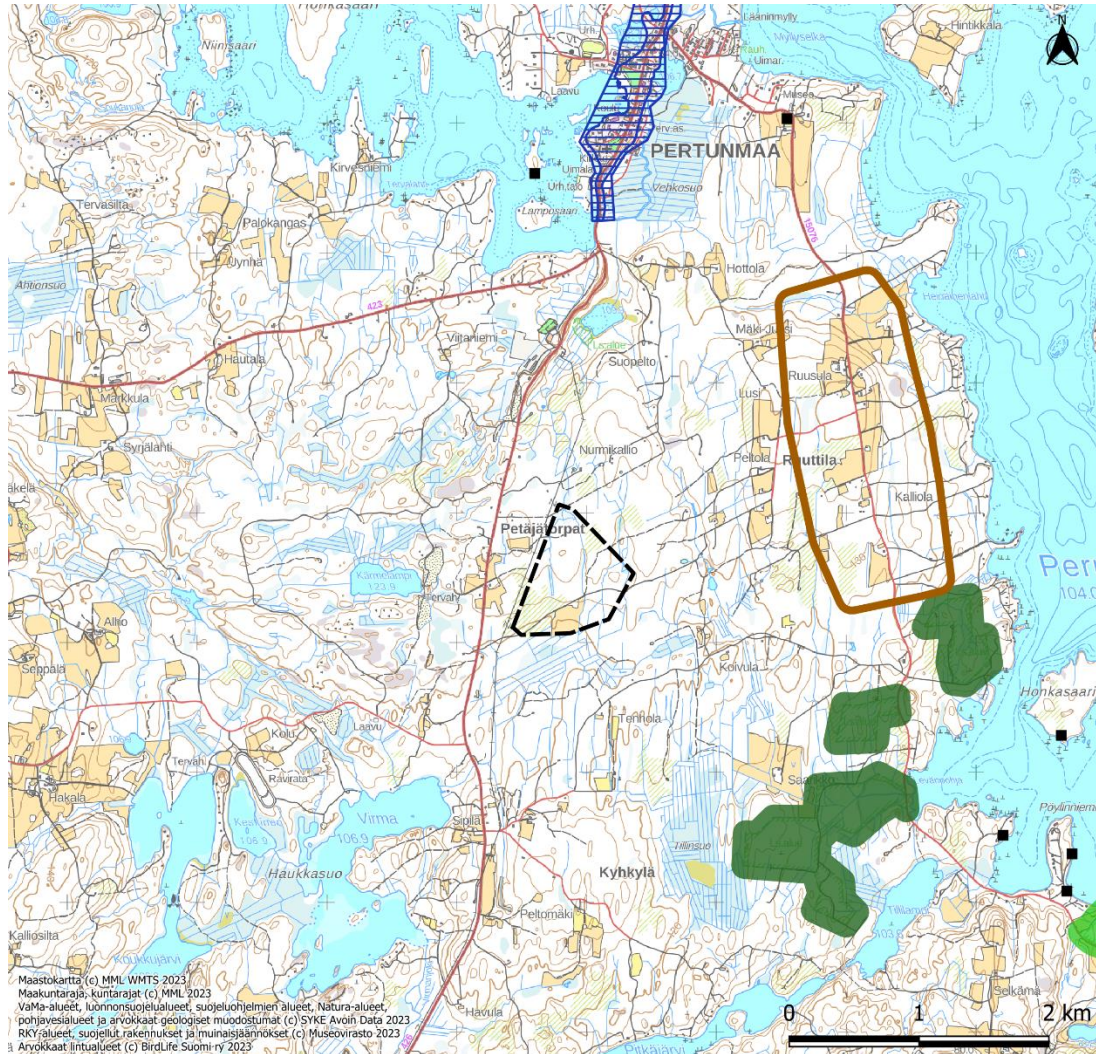


- |  |                              |
|--|------------------------------|
| Maakuntaraja                                       | Suojeluohjelmien alueet      |
| Kuntaraja  | Natura-alueet (SPA) +100 m   |
| Potentiaalinen aurinkovoima-alue                   | Natura-alueet (SAC) +100 m   |
| Valtakunnallisesti arvokkaat maisema-alueet +100 m | Pohjavesialueet              |
| Maakunnallisesti arvokkaat maisema-alueet +100 m   | Tuuli- ja rantakerrostumat   |
| RKY-alueet +250 m                                  | Arvokkaat moreenimuodostumat |
| Suojellut rakennukset +50 m                        | Arvokkaat kallioalueet       |
| Muinaisjäännekohteet +25 m                         | IBA-alueet                   |
| Luonnonsuojelualueet (yksityisten mailla) +100 m   | FINIBA-alueet                |
| Luonnonsuojelualueet (valtion mailla) +100 m       | MAALI-alueet                 |

<b>Kohteen sijainti</b>	Mäntyharju, keskustasta noin 6,4 km pohjoiseen.
<b>Alueen valikoituminen</b>	Avoin metsäalue lähellä sähkösiirtoverkosta, ympäristö harvaan asuttua. Alueen itäosassa sijaitsee masto.
<b>Pinta-ala</b>	42 ha
<b>Arvio aurinkovoiman määrästä (GWh/a)</b>	Vuosituotanto on noin 28 GWh.
<b>Teknitaloudellinen luokitus</b>	7/12 pistettä. Fingridin 110 kV:n voimajohto kulkee noin 1,5 km etäisyydellä alueen itäpuolella. Lähin muuntoasema sijaitsee 4,4 km etäisyydellä Mäntuharjun keskustan suunnassa. Mynttiläntieltä (tie 15102) on alueelle matkaa noin 700 metriä. Alueen länsipuolella kulkee rautatie.
<b>Arvot ja vaikutusten arviointi</b>	<p><b>Maisema- ja kulttuuriperintö</b></p> <p>Alle 3 km etäisyydelle ei sijoitu arvokkaita maisema- tai kulttuurialueita.</p> <p>Maisemakuvaan vaikuttavat aurinkopaneelit ja muut tuotantoalueen rakenteet sekä tuotannon edellyttämät sähkövoimalinjat.</p> <p>Maisemalliset vaikutukset riippuvat alueen topografiasta ja ympäröivästä kasvillisuudesta. Aurinkopaneelien rakenteet ovat matalia, joten tasaisella maalla vaikutus jää paikalliseksi. Maisemallisia vaikutuksia voidaan minimoida esimerkiksi näkymiä estävällä tai rajaavalla kasvillisuudella.</p> <p>Hatisenhaka on lähes kauttaaltaan metsien ympäröimää, joten maisemavaikutukset ovat epätodennäköisiä.</p> <p><b>Luonnonympäristöt</b></p> <p>Alle 3 km etäisyydelle ei sijoitu arvokkaita luonnonympäristöjä.</p> <p>Alueen lähiympäristöön ei sijoitu luokiteltuja pohjavesialueita tai geologisia arvokohteita.</p> <p>Alueen muuttaminen aurinkovoimatuotantoon ei vaikuta merkittävästi aluetta ympäröivään kasvillisuuteen ja luontotyyppeihin. Aitarakenteet estävät suurikokoisten nisäkkäiden liikkumisen alueen läpi.</p> <p>Hankkeella voi olla vaikutusta alueen pintavesiin rakentamisen aikana. Hankkeen seurauksena vesitasoa voidaan haluta pitää tietyssä, hankkeen kannalta edullisessa korkeudessa.</p> <p><b>Lintualueet</b></p> <p>Alueen läheisyyteen ei sijoitu arvokkaita lintualueita.</p> <p><b>Yhdyskuntarakenne ja asutus</b></p> <p>Harakkaviidan ympäristö on harvaan asuttua. Lähin asuinrakennus sijaitsee noin 110 metrin etäisyydellä ja lähin lomarakennus noin 280 metrin etäisyydellä. Lähin taajama-asutus on Mäntyharjun Poitissa noin 4,3 km etäisyydellä.</p>

	<p>Alueen muuttaminen aurinkovoimatuotantoon ei vaikuta haitallisesti alue- ja yhdyskuntarakenteeseen. Hankkeella ei ole välitöntä vaikutusta ympäristön maankäyttöön. Toiminnan päätyttyä hankealue vapautuu muuta maankäyttöä varten.</p> <p>Hankkeen rakentamisvaiheessa alueella on runsaasti raskasta liikennettä. Toimintavaiheessa liikenteen vaikutukset ovat vähäisiä.</p> <p><b>Ilmastovaikutukset</b></p> <p>Aurinkoenergiaan perustuva sähköntuotanto ei aiheuta kasvihuonekaasu- tai muita savukaasupäästöjä. Kokonaisvaikutukset ovat ilmastomuutoksen torjunnan kannalta myönteisiä.</p> <p>Rakentamalla alueelle aurinkovoimaa, sähköntuotannon päästöt pienenevät vuositasolla noin 2 130 tonnia CO<sub>2</sub>ekv.</p> <p><b>Taloudelliset vaikutukset</b></p> <p>Mikäli alueella toteutuu 42 hehtaarin kokoinen aurinkovoimapuisto, kunnalle syntyy yhteensä noin 6 milj. euroa kiinteistöverotuloja aurinkovoimapuiston arvioidun 40 vuoden elinkaaren aikana. Lisäksi kunnalle syntyy usein jonkin verran kunnallisverotuloja. Hankkeen kokonaisinvestointikustannukset ovat yhteensä noin 28 milj. euroa ja työllisyysvaikutus (suorat, välilliset) on elinkaaren aikana yhteensä noin 330 henkilötyövuotta.</p>
--	--

## 16 Petäjätorpat



Maastokartta (c) MML/WMTS 2023  
 Maakuntarajat, kuntarajat (c) MML 2023  
 VaMa-alueet, luonnonsuojelualueet, suojeluohjelmien alueet, Natura-alueet,  
 pohjavesialueet ja arvokkaat geologiset muodostumat (c) SYKE Avoin Data 2023  
 RKY-alueet, suojellut rakennukset ja muinaisjäännökset (c) Museovirasto 2023  
 Arvokkaat lintualueet (c) BirdLife Suomi ry 2023

- |  |                              |
|--|------------------------------|
| Maakuntaraja                                       | Suojeluohjelmien alueet      |
| Kuntaraja  | Natura-alueet (SPA) +100 m   |
| Potentiaalinen aurinkovoima-alue                   | Natura-alueet (SAC) +100 m   |
| Valtakunnallisesti arvokkaat maisema-alueet +100 m | Pohjavesialueet              |
| Maakunnallisesti arvokkaat maisema-alueet +100 m   | Tuuli- ja rantakerrostumat   |
| RKY-alueet +250 m                                  | Arvokkaat moreenimuodostumat |
| Suojellut rakennukset +50 m                        | Arvokkaat kallioalueet       |
| Muinaisjäännökset +25 m                            | IBA-alueet                   |
| Luonnonsuojelualueet (yksityisten mailla) +100 m   | FINIBA-alueet                |
| Luonnonsuojelualueet (valtion mailla) +100 m       | MAALI-alueet                 |



<b>Kohteen sijainti</b>	Pertunmaa, kirkonkylältä noin 2,8 km etelään.
<b>Alueen valikoituminen</b>	Suo/peltoalue hyvien kulkuyhteyksien ja sähkönsiirtoverkoston varrella.
<b>Pinta-ala</b>	55 ha
<b>Arvio aurinkovoiman määrästä (GWh/a)</b>	Vuosituotanto on noin 36 GWh.
<b>Teknistaloudellinen luokitus</b>	10/12 pistettä. Suur-Savon Sähkön 110 kV:n voimajohto kulkee noin 50 metrin etäisyydellä alueen eteläpuolella. Lähin muuntoasema sijaitsee 1,1 km etäisyydellä. Kuortintieltä (tie 426) on alueelle matkaa noin 360 metriä.
<b>Arvot ja vaikutusten arviointi</b>	<p><b>Maisema- ja kulttuuriperintö</b></p> <p>1,4 km etäisyydellä idässä sijaitsee maakunnallisesti arvokas maisema-alue Ruuttilan kylämaisema.</p> <p>Maisemakuvaan vaikuttavat aurinkopaneelit ja muut tuotantoalueen rakenteet sekä tuotannon edellyttämät sähkövoimalinjat.</p> <p>Maisemalliset vaikutukset riippuvat alueen topografiasta ja ympärivästä kasvillisuudesta. Aurinkopaneelien rakenteet ovat matalia, joten tasaisella maalla vaikutus jää paikalliseksi. Maisemallisia vaikutuksia voidaan minimoida esimerkiksi näkymiä estävällä tai rajaavalla kasvillisuudella.</p> <p>Alue on kauttaaltaan metsien ympäröimää, joten maisemavaikutukset ovat epätodennäköisiä.</p> <p><b>Luonnonympäristöt</b></p> <p>Noin 2 km etäisyydelle kohdealueen itäpuolelle sijoittuu valtion maiden luonnonsuojelualue (ESA302922).</p> <p>Lähin pohjavesialue sijoittuu noin 2,2 km etäisyydelle. Alueen lähiympäristöön ei sijoitu geologisia arvokohteita.</p> <p>Alueen muuttaminen aurinkovoimatuotantoon ei vaikuta merkittävästi aluetta ympäröivään kasvillisuuteen ja luontotyyppeihin. Aitarakenteet estävät suurikokoisten nisäkkäiden liikkumisen alueen läpi.</p> <p>Hankkeella voi olla vaikutusta alueen pintavesiin rakentamisen aikana. Hankkeen seurauksena vesitasoa voidaan haluta pitää tietyssä, hankkeen kannalta edullisessa korkeudessa.</p> <p><b>Lintualueet</b></p> <p>Alueen läheisyyteen ei sijoitu arvokkaita lintualueita.</p> <p><b>Yhdyskuntarakenne ja asutus</b></p> <p>Kohdealueen ympäristö on melko harvaan asuttua. Lähin asuinrakennus sijaitsee noin 140 metrin etäisyydellä ja lähin lomarakennus noin 550 metrin etäisyydellä. Pertunmaan kirkonkylän taajama-asutus sijaitsee noin 2,8 km etäisyydellä ja Kuortin taajama-asutus noin 4,8 km etäisyydellä.</p>

	<p>Alueen muuttaminen aurinkovoimatuotantoon ei vaikuta haitallisesti alue- ja yhdyskuntarakenteeseen. Hankkeella ei ole välitöntä vaikutusta ympäristön maankäyttöön. Toiminnan päätyttyä hankealue vapautuu muuta maankäyttöä varten.</p> <p>Hankkeen rakentamisvaiheessa alueella on runsaasti raskasta liikennettä. Toimintavaiheessa liikenteen vaikutukset ovat vähäisiä.</p> <p><b>Ilmastovaikutukset</b></p> <p>Aurinkoenergiaan perustuva sähköntuotanto ei aiheuta kasvihuonekaasu- tai muita savukaasupäästöjä. Kokonaisvaikutukset ovat ilmastomuutoksen torjunnan kannalta myönteisiä.</p> <p>Rakentamalla alueelle aurinkovoimaa, sähköntuotannon päästöt pienenevät vuositasolla noin 2 800 tonnia CO<sub>2</sub>ekv.</p> <p><b>Taloudelliset vaikutukset</b></p> <p>Mikäli alueella toteutuu 55 hehtaarin kokoinen aurinkovoimapuisto, kunnalle syntyy yhteensä noin 7 milj. euroa kiinteistöverotuloja aurinkovoimapuiston arvioidun 40 vuoden elinkaaren aikana. Lisäksi kunnalle syntyy usein jonkin verran kunnallisverotuloja. Hankkeen kokonaisinvestointikustannukset ovat yhteensä noin 36 milj. euroa ja työllisyysvaikutus (suorat, välilliset) on elinkaaren aikana yhteensä noin 440 henkilötyövuotta.</p>
--	--