

# **Etelä-Savon alueellinen korona-selviytymissuunnitelma**

Luonnos, täydennetään prosessin edetessä 30.9.2020



**Etelä-Savon  
maakuntaliitto**

Etelä-Savon maakuntaliitto  
Mikonkatu 5, 50100 Mikkeli  
email [kirjaamo@esavo.fi](mailto:kirjaamo@esavo.fi)

**Kotisivu:**  
[www.esavo.fi](http://www.esavo.fi)



# Sisällysluettelo

<b>1.</b>	<b>Selviytymissuunnitelma kokoa maakunnan tarpeet koronaelvyytykseen ja talouden uudistamiseen .....</b>	<b>1</b>
<b>2.</b>	<b>Valmistelu laajassa yhteistyössä .....</b>	<b>3</b>
<b>3.</b>	<b>Etelä-Savon tilannekuva ja kehitysnäkymät .....</b>	<b>4</b>
3.1	Elämisen, aluetalouden ja työn, osaamisen, asumisen, liikenteen ja toimintaympäristön tilannekuva ja kehitysnäkymät.....	6
3.1.1	Aluetalous, työllisyys ja keskeiset toimialat.....	6
3.1.2	Osaaminen.....	7
3.1.3	Aluerakenne, asuminen ja liikenne .....	8
3.1.4	Ympäristö.....	8
3.1.5	Hyvinvointi.....	9
3.2	Alueen elinkeinoelämän erityispiirteet.....	9
3.3	Korona vaikutukset alueen taloudessa ja elinkeinotoiminnassa .....	10
3.4	Koronan toinen aalto ja varautuminen .....	14
<b>4.</b>	<b>Etelä-Savon koronaelpymistä ja uuden kasvun aikaansaamista tukevat toimenpiteet .....</b>	<b>15</b>
4.1	Strategista hyvinvointia metsästä, ruuasta ja vedestä.....	16
4.2	Etelä-Savon koronaelpymistä ja uuden kasvun aikaansaamista tukevat nopeat sekä merkittävät toimenpiteet .....	16
4.2.1	Hyvinvoivat ihmiset ja hyvä ympäristö .....	17
4.2.2	Hyvä fyysinen ja digitaalinen saavutettavuus .....	18
4.2.3	Uudistuvat elinkeinot ja kasvua luova älykäs erikoistuminen .....	20
4.2.4	Itä- ja Pohjois- (IP) Suomen maakuntien yhteiset esitykset .....	23
4.2.5	Itä-Suomen liikennehankkeet .....	25

# 1. Selviytymissuunnitelma kokoaa maakunnan tarpeet koronaelvytykseen ja talouden uudistamiseen

Työ- ja elinkeinoministeriö (TEM) on kirjeellään 18.6.2020 pyytänyt maakuntia valmisteamaan alueelliset selviytymissuunnitelmat koronapandemian taloudellisten vaikutusten jälkihoitoon. TEM edellyttää alueellisia suunnitelmia kuluvan rakennerahastokauden toimeenpanoon liittyvän rakennerahastojen korona-elvytyspaketin (REACT-EU, Recovery Assistance for Cohesion and the Territories of Europe) ja eräiden kansallisten rahoitusmomenttien käyttöön saamiseksi. Maakuntaliittojen johdolla valmisteltavien suunnitelmien määräaika on syyskuun lopussa 2020.

Suunnitelmassa tulee esittää nopean palautumisen toimenpiteet sekä keskeiset valinnat uuden kasvun käynnistämiseen tähtääviksi toimenpiteiksi. Tavoitteena on osaamiseen ja innovaatioihin perustuva elinkeinoelämän uudistuminen ja kansainvälistyminen. Toimenpiteiden tulee vauhdittaa digitalisaatiota ja tukea hiilineutraalin sekä kestävä yhteiskunnan rakentamista. Myös julkiset hankinnat ovat elvytyksen kannalta keskeisiä. Nyt kahden vuoden aikajänteellä valmisteltua suunnitelmaa voi täydentää maakuntaohjelmatyössä vuonna 2021.

Samanaikaisesti on käynnistynyt valtiovarainministeriön (VM) johtama Euroopan unionin (EU) elpymisvälineen (RRF, Recovery and Resilience Facility) käyttöä koskevan kansallisen suunnitelman laadinta. Maakuntaliitot kokoavat alueellaan näkemystä RRF-rahoitukseen. VM ja TEM järjestävät asiaa koskevan maakuntakierroksen syys-lokuussa.

Maakuntaliitot ja ELY-keskukset osallistuvat TEM:n johdolla EU:n rakennerahasto-ohjelman 2021-2027 valmisteluun. Alueilla varaudutaan myös ns. oikeudenmukaisen siirtymän rahaston (JTF, Just Transition Fund) käyttöön liittyvän alueellisen suunnitelman ja sitä koskevien rakennerahasto-ohjelmien muutosvalmisteluun. ELY-keskukset koostavat alueellista näkemystä EU:n maaseudun kehittämisohjelmaan.

Valtioneuvosto ei ole vielä linjannut edellä mainittujen rahoitusvälineiden temaattista ja alueellista kohdentamista ja niiden keskinäistä työnjakoa.

**Taulukko: EU:n elpymispaketti ja koheesipolitiikka  
Eurooppa-neuvosto heinäkuu 2020 (2018 hinnat)**

	Suomen saanto (mrd.€)	Kokonaistaso (mrd. €)
<b>MRK 2021–2027: EAKR, ESR+ (ja koheesiorahasto)</b>	1,47	330
<b>Elpymisväline: REACT EU lisärahoitus nykykaudelle EAKR ja ESR+</b>	0,16	47,5
<b>Koheesiorahastot yhteensä</b>	1,63	377,5
<b>MRK 2021–2027 ja elpymisväline: Oikeudenmukaisen siirtymän rahasto JTF</b>	0,38	17,5
<b>Alue- ja rakennepolitiikka yhteensä</b>	2,0	395

Marraskuussa 2020 pilotoidaan tulevan aluekehityslain mukaista maakuntien ja ministeriöiden aluekehittämisen keskustelumenettelyä. ALKE-keskustelussa on tarkoituksena yhteensovittaa maakuntaohjelmien ja valtioneuvoston aluekehittämiss päätöksen linjauksia toteuttavia alueiden ja valtion toimia ja resursseja. Koronatilanteen taloudellisten vaikutusten jälkihoito korostunee keskusteluissa.

Kansallisten lisätalousarvioiden puitteissa on maakunnassa jo tehty koronakriisin edellyttämiä nopeita toimia erityisesti yritysten ja työpaikkojen säilyttämiseksi ja uudistamiseksi.

Etelä-Savon maakuntaliitto on yhdistänyt "aluekehittämisen supersyksen" lukuisat valmisteluprosessit tukemaan toisiaan. Käsillä oleva Etelä-Savon korona-selviytymissuunnitelma on samalla maakuntaohjelman toimeenpanosuunnitelma. Se sisältää keskeiset ehdotukset, joita toivomme valtion mahdollistavan ja edistävän RRF-elpymisvälineen, REACT-EU:n, rakennerahastojen, JTF:n ja valtion budjetin rahoituksen kautta sekä muussa päätöksenteossa.

## 2. Valmistelu laajassa yhteistyössä

Etelä-Savon alueellinen selviytymissuunnitelma on laadittu laajassa yhteistyössä kuntien, elinkeinojärjestöjen, yritysten, elinkeinoyhtiöiden, valtion viranomaisten ja koulutus- ja TKI-toimijoiden kanssa. Maakuntaliitto kokosi keväällä Etelä-Savon Yrittäjien, Etelä-Savon kauppakamarin ja MTK-Etelä-Savon aloitteesta koronaviruksen edellyttämiä toimia valmistelemaan työryhmän, jossa elinkeinojärjestöjen lisäksi ovat maakuntaliiton, ELY-keskuksen ja TE-toimiston edustajat. Työryhmä on järjestänyt kaksi laajaa digitaalista foorumia, joissa on kartoitettu erityisesti yrityskentän mutta myös muiden sidosryhmien näkemyksiä. Kuntien kanssa asiaa on valmisteltu syksyn kuntakierroksella sekä kunnallisasiain työryhmässä. Asiaa on käsitelty myös muilla keskeisillä maakuntaliiton ja sidosryhmien foorumeilla. Maakuntahallitus ja maakunnan yhteistyöryhmä ovat käsitelleet suunnitelmaluonnosta syyskuun kokouksissaan.

Alueen tilannekuvaa on valmisteltu hyödyntäen maakunnan yleistä aluekehityksen ennakointia ja yhdistäen valmistelua mahdollisuuksien mukaan ALKE-keskustelujen edellyttämään tilannekuvatyöhön sekä ELY-keskuksen alueellisten kehitysnäkymien valmisteluun.

Valmistelu nivoutuu käynnissä olevaan maakuntastrategian päivitykseen ja vuoden 2021 aikana laadittavan maakuntaohjelman painotuksiin. Etelä-Savon maakuntastrategian kärjet ovat metsä, vesi, ruoka – ei vain rikkaat luonnonvarat ja ainutlaatuiset luontoarvot, vaan myös niihin liittyvä erityisosaaminen ja menestyvät yritykset. Näissä meillä on selvä suhteellinen kilpailuetu Suomessa, Euroopassa ja maailmalla. Maakuntaohjelma kokoaa toimia, joilla strategian kärkivalinnoista saataisiin kestäväällä tavalla enemmän hyvinvointia ja toimeentuloa. Maakuntaohjelman toimeenpanosuunnitelman - ja samalla korona-selviytymissuunnitelman - sisällöt on jäsennetty ensi vuonna laadittavan maakuntaohjelman painopisteitä ennakoiden seuraavasti:

- Hyvinvoivat ihmiset ja hyvä ympäristö
- Uudistuvat elinkeinot ja kasvua luova älykäs erikoistuminen
- Hyvä fyysinen ja digitaalinen saavutettavuus
- Aktiivinen osallisuus, tuloksellinen yhteistyö, maakunnan hyvä näkyvyys ja vetovoima

Suunnitelman painotukset ja sisältö tukevat valtioneuvoston ALKE-päätöksen linjauksia sekä selviytymissuunnitelman sisällöille asetettuja vaatimuksia ja tavoitteita.

### 3. Etelä-Savon tilannekuva ja kehitysnäkymät



Etelä-Savon **väkiluku** elokuussa 2020 oli 141 361 henkeä. Väestö on viime vuosina vähentynyt yli tuhannen hengen vuosivauhdilla. Maakunta on Suomen ikääntynein ja nuorten ikäluokat ovat pienet. Alue on kuitenkin kausittain voimakkaasti kasvava: monipaikkaisesti asuvat ja esimerkiksi vapaa-ajanasunnoillaan aikaa viettävät ja työskentelevät ihmiset eivät näy väestötilastoissa tai vaikkapa sote-palveluiden mitoituksessa.

**Ympäristöasioissa** Etelä-Savossa on aloittanut työnsä maakunnallinen ilmastotyöryhmä käsittelemään maakunnan ilmastokysymyksiä hallituksen ilmasto-ohjelman mukaisesti. Kasvihuonekaasupäästöt (Etelä-Savossa ovat maakunnittaisen vertailun alhaisimmasta päästä, noin kaksi prosenttia koko Suomen päästöistä ja saastuttavaa teollisuutta alueella on vähän. Metsätalouden kokonaiskestävyyden suhteen uusi simulatiotutkimus tukee metsien jatkuvaa kasvatusta. Muutamana edellisvuonna puuston poistuma Etelä-Savossa on ylittänyt vuotuisen kasvun. Myös puun jalostusarvoa tulisi saada nostettua ja korvattua sillä päästöjä aiheuttavia materiaaleja. Etelä-Savolla on merkittävä rooli Suomen metsäsektorilla, elintarviketuotannossa ja luontomatkailussa sekä niihin liittyvien kestävien ratkaisujen ja toimintamallien kehittämisessä.

Harvaan mutta kauttaaltaan asuttu, vesistöinen Etelä-Savo rakentuu kolmen kaupunkikeskuksen ja maaseututaajamien varaan. Etelä-Savon liikennejärjestelmäsuunnitelman ykköstavoitteita ovat toimiva **liikennejärjestelmä** ja maakunnan hyvä saavutettavuus. Alemman tieverkon kunnossapito on kriittinen mm. alkutuotannon ja matkailun toimialojen kannalta. Myös tietoliikenteen etäyhteyksien toimivuus sekä erilaiset logistiset ratkaisut korostuvat hajanaisen aluerakenteen ja runsaan kausiväestön vuoksi. Etelä-Savossa on valmistunut selvitys maakunnan tavoitteellisesta tietoliikenneverkosta, jonka tavoitteena on luoda paremmat tietoliikenneyhteydet koko alueelle.

Etelä-Savon maakuntastrategian kärjet metsä, ruoka ja vesi perustuvat alueen luontaisiin vahvuuksiin. Tällaista tunnistettua ja valittua suhteellista kilpailuetua kutsutaan älykkään erikoistumisen strategiaksi. **Metsä-ruoka-vesi** painopisteet ovat maakunnan vahvoja erityisosaamisen alueita, joissa profiloidutaan niin kansallisesti kuin kansainvälisesti uusien globaalien ratkaisujen ja innovaatioiden tuottamisessa sekä saattamisessa kaupalliseksi ratkaisuksi. Alueella toimivat innovaatioalustat (kuten Kuitulaboratorio, EcoSairila, Memory Campus, Active Life Lab) linkittyvät vahvasti klusterien ja alueen yritysten toimintaan. Etelä-Savo on pk-yritysvaltainen, elinkeinorakenteeltaan monipuolinen ja siten luontaisen resilientti maakunta. Yrittäjien osuus työllisistä on maan toiseksi korkein. Kasvuyritysten määrä on vähäinen ja TKI-resurssit niukkoja. Uudistuminen markkinoiden kautta on vähäisempää, koska paikallinen kilpailu on pientä. Yritykset, jotka toimivat uusilla markkinoilla ja tarvitsevat tukea kasvuun joutuvat hakemaan kumppaneita kauempaa. Koronapandemian vaikutukset Etelä-Savon yrityksiin ovat epäsymmetrisiä. Ensimmäisen iskun ottivat vastaan matkailu- ja palveluyritykset, syksyllä vaikutukset alkoivat näkyä teollisuudessa. Ne yritykset, joilla on omia tuotteita, pärjäävät muita paremmin. Yritystoiminnan jatkajien vähäisyys on myös haaste: omistajanvaihdoksissa on jatkuva tekemisen paikka.

Väestön **koulutustaso** on ikärakenteen takia hieman koko maan keskiarvoa matalampi. Harvaan, mutta kauttaaltaan asuttu maakunta asettaa haasteita oppilaitosverkon ylläpitämiselle. Etelä-Savossa ei ole yliopistoa, mutta sen sijaan monialainen yliopistokeskus sekä vahvasti TKI-intensiivinen ammattikorkeakoulu. Osaavan työvoiman saatavuus on keskeinen edellytys Etelä-Savon strategisten kärkien ja niihin liittyvien osaamiskeskittymien ja kehittämisalustojen näkökulmasta. Metsään, ruokaan ja veteen liittyvät kilpailuetumme luonnonvaratalouden ja luontoarvojen näkökulmasta ovat kiistattomia. Työllisyysasteen nostaminen lähelle maan keskimääräistä tasoa on alueella suuri haaste.



**Hyvinvoinnin** osalta Etelä-Savossa ikääntyneiden korkea osuus heijastuu etenkin sairastavuuteen. Harva asutus ja sairastavuus luovat erityisiä haasteita ja kustannuspaineita palvelujen järjestämisessä. Koronakriisin myötä kuntatalouden ennakoitaan heikkenevän entisestään. Toisaalta maakunnan vahvuuksia hyvinvoinnin indikaattoreilla mitattuna ovat mm. koettu elämänlaatu ja turvallisuus, puhdas ja viihtyisä elinympäristö sekä vireä kulttuuritoiminta hyvinvointivaikutuksineen. Etelä-Savoon on valmistunut erillinen osallisuusohjelma. Maakunnallinen nuorisovaltuusto toimii aktiivisesti.

### 3.1 Elämisen, aluetalouden ja työn, osaamisen, asumisen, liikenteen ja toimintaympäristön tilannekuva ja kehitysnäkymät

Etelä-Savon väkiluku elokuussa 2020 oli 141 361 henkilöä. 2000-luvun alkuvuosista lähtien väestöä on vähentänyt ns. luonnollinen väestömuutos eli kuolleiden enemmisyys syntyneisiin nähden, mutta viime vuodet myös muuttotappio on ollut suurta. Yliopistottomassa maakunnassa nuorten ikäryhmissä on luonnollisesti paljon poismuuttajia. Maahanmuutto on ollut maakunnan väestönkehityksessä positiivinen indikaattori, mutta ulkomailta tulevien määrä on yhä vähäinen. Maahanmuuttajia ei riittävästi onnistuta kotouttamaan Etelä-Savoon työvoimaksi. Väestön ikärakenne on vinoutunut vanhempiin ikäluokkiin päin ja ikääntyneen väestön osuus kasvaa muuta maata nopeammin. Yli 65-vuotiaiden osuus väestöstä on maan korkein. Työikäisten osuuden ollessa keskimääräistä pienempi huoltosuhde maakunnassa on epäedullinen ja heikkenee Tilastokeskuksen väestöennusteen mukaan edelleen. Tämä trendi tarjoaa toisaalta myös uusia liiketoimintamahdollisuuksia esimerkiksi hyvinvointipalvelujen suhteen, mikäli edellä kävijyys ikääntymisessä osataan muuttaa kilpailueduksi.

#### 3.1.1 Aluetalous, työllisyys ja keskeiset toimialat

Alueiden bruttokansantuotteen (BKT) vertailussa Etelä-Savo sijoittuu maakunnista kolmanneksi viimeiselle sijalle. Viime vuosien kehitys on kuitenkin ollut myönteistä ja asukasta kohti laskettu bruttokansantuote on kasvanut maakunnista kolmanneksi nopeimmin 2000-luvun aikana. Tämä kertoo mm. siitä, että maakunnassa on kyetty hyödyntämään vaikuttavasti alueelle suunnattua kehittämisrahoitusta. Alueellisissa liikevaihdon ja henkilöstömäärän suhdannetiedoissa Etelä-Savo oli jo ennen koronapandemiaa jäänyt hieman koko maan kehityksestä.

Työttömyys alueella oli laskussa ennen koronapandemiaa. Vuoden 2019 lopussa Etelä-Savossa 10,6 % työvoimasta oli työttömänä. Koronan myötä työttömien osuus työvoimasta nousi ollen huhtikuussa jopa 15,5prosenttia (9 600 henkilöä) ja viimeisin tieto syyskuulta 2020, jolloin alueen työttömyysaste on ollut noin 11 % (miesten 13 % ja naisten 8 %) ja työttömien määrä 6700 henkilöä, joista lomautettuna runsaat 700 henkilöä. Lomautettujen määräkin on laskenut huomattavasti koronakevään pahimmasta tilanteesta. Ammattibarometrin ja seutukuntakohtaisten kyselyiden mukaan pulaa työntekijöistä on Etelä-Savossa erityisesti sote- ja teknologiateollisuuden toimialoilla.

Etelä-Savon maakuntastrategian kärjet ovat metsä, ruoka ja vesi. Ne on valittu luontaisiin vahvuuksiin ja suhteelliseen kilpailuetuun perustuen, ja niiden varaan pyritään myös rakentamaan tulevaisuutta.

Metsien taloudellinen merkitys on Etelä-Savossa suuri. Maakunnassa on vuosi toisensa jälkeen ollut maan suurimmat kantorahatulot. Puun käytön lisäämisessä, monipuolistamisessa sekä jalostusasteen nostamisessa Etelä-Savolla on paljon

kehityspotentiaalia. Maakunnan keskeisimmät vientiä harjoittavat toimialat ovat puutuoteteollisuus ja teknologiateollisuus, jotka kytkeytyvät vahvasti metsäklusteriin. Näillä toimialoilla liikevaihdon, viennin ja työllisyyden kehitys on ollut vahvaa. Maakunnassa on myös puun hyödyntämiseen liittyvää tutkimus- ja kehitystoimintaa.

Vuonna 2019 Etelä-Savossa oli n. 2 300 maatilaa. Maatilojen lukumäärä vähenee Etelä-Savossa 2%:n vuosivauhdilla, mikä on hieman koko maan tahtia hitaampaa. Toisaalta tilakoko kasvaa. Kotieläintuotannon lopettaneilla tiloilla on jatkettu yleensä nurmen viljelyä tai muuta kasvituotantoa. Muu kasvinviljely on alueen yleisin tuotantosuunta. Alueen tilat ovat maan pienimpiä, keskimäärin 32 ha peltoa, josta 41% vuokratua. Metsämaa ja muut maankäyttölajit huomioon ottaen tilat ovat kuitenkin maan keskimäärää suurempia, noin 113 ha/tila. Eryyisesti kotieläintiloilla investointihalukkuus on ollut viime aikoina suurta. Alkutuotannossa luomutilojen osuus kaikista maatiloista on kasvussa Etelä-Savossa (12,2%) ja suurempi kuin koko maassa keskimäärin (10,7 %). Luomutuotannon osuus peltoalasta tulee kasvamaan lähivuosina 17 %:sta 20 %:iin ja kiinnostus luomuun siirtymiseen on alueen tiloilla maan keskimäärää vastaavaa. Ruokaan liittyvät vahvuudet perustuvat lähtökohtaisesti raaka-aineisiin, mutta lisäksi elintarviketeollisuuden alalla maakunnassa on muutama valtakunnallisestikin merkittävä yritys. Maakunnassa on myös tutkimus- ja kehittämistoimintaa ruokasektorilla koskien lähi- ja luomuruoan tuotantoa ja käyttöä, ruokamatkailua sekä uusien menetelmien kehittämistä ruokaketjujen lyhentämiseksi, hävikkien vähentämiseksi ja ruoka-alan toimijoiden verkottumisen lisäämiseksi.

Matkailulla ja vapaa-ajan asutukseen liittyvillä palveluilla on Etelä-Savossa tärkeä merkitys. Alueellinen matkailutilinpito -selvityksen mukaan matkailun osuus BKT:stä oli maakunnassamme suurempi kuin koko maassa. Ennen koronapandemiaa reilu viides alueen matkailijoista tuli ulkomailta. Uusia työpaikkoja on syntynyt, mutta haasteena koronan vaikutusten ohella ovat edelleen matkailusesongin lyhyys ja suuret kausivaihtelut. Saimaa ja sitä ympäröivät runsaat ja puhtaat vesistöt ovat tehneet Etelä-Savosta kesämatkailun ja vapaa-ajanasumisen kärkimaakunnan. Maakunnan alueella sijaitsevat Linnansaaren, Koloveden ja Repoveden kansallispuistot, joiden kävijämäärät ovat kasvussa. Yksi merkittävimmistä meneillään olevista matkailuhankkeista on Saimaa Geopark, jolle on haettu Unesco Global Park -statusta. Geopark-hankkeessa ja matkailun markkinoinnissa Etelä-Savo tekee yhteistyötä Etelä-Karjalan kanssa ja Saimaan markkinointi on myös Team Finlandin agendalla. Etelä-Savossa on annettu keskeisen matkailun lupaus, tavoitteena on tehdä alueesta vastuullisen matkailun mallialue. Alueelle luodaan yleiset vastuullisen matkailun pelisäännöt matkailun yhteismarkkinointiin.

### 3.1.2 Osaaminen

Etelä-Savon työikäisen väestön koulutustaso on koko maan keskiarvoa alempi. Tilastoissa 15 vuotta täyttäneen väestön alemmat tutkintoluvut selittyvät ikärakenteella. Etelä-Savon osaamisstrategian tavoitteena on entisestään vahvistaa koulutuskentän yhteistyötä niin opintoasteiden välillä kuin elinkeinoelämänkin kanssa. Yhteistyön merkitys korostuu, kun uusien teknologioiden ja muuttuvien työmarkkinoiden myötä elinkeinoelämän työntekijöilleen asettamat osaamisvaatimukset muuttuvat laaja-alaisemmiksi ja yksilöllisemmiksi. Tämä asettaa myös paineita huolehtia aikuisväestön jatkuvasta oppimisesta eli aikuisväestön täydennyskouluttamisesta maakunnassa, jossa nuorisoikäluokat ovat pienet. Tutkimus- ja kehittämistoiminnan menot Etelä-Savossa vuonna 2018 olivat yhteensä 41,4 miljoonaa euroa, kasvua edellisvuoteen nähden oli 2,4 miljoonaa euroa. T&K henkilöstön lukumäärä vuonna 2018 oli 636 henkilöä, vähentyen

hieman vuodesta 2017. Tutkimustyövuodet vuonna 2018 ovat 398,4 htv. Etelä-Savoon tuli vuonna 2019 Business Finlandin innovaatorahoitusta 2,1 miljoonaa euroa.

### 3.1.3 Aluerakenne, asuminen ja liikenne

Etelä-Savo on harvaan mutta kauttaaltaan asuttu maakunta, joka rakentuu kolmen kaupunkikeskuksen ja maaseututaajamien varaan. Maakunnan kokonaispinta-alasta neljännes on vettä, joissakin kunnissa lähes 40 %. Rantaviivaa on yli 30 000 km, eli lähes 200 metriä asukasta kohti. Vesistöjen rikkoman maakunnan pitkien etäisyyksien vuoksi osassa maaseudun kuntakeskuksia (isot paikalliskeskukset) palvelurakenne on toistaiseksi säilynyt verraten monipuolisena. Pienimmissä maaseututaajamissa on suuria haasteita lähipalveluiden ylläpitämisessä. Maakunnassa on 75 400 vakinaisesti asuttua asuntoa ja jopa 50 101 vapaa-ajanasuntoa. Yksityishenkilöiden omistamista vapaa-ajanasunnoista 62,1% on maakunnan ulkopuolella asuvan omistuksessa. Kesäkautena maakunnan ulkopuolelta saapuvat vapaa-ajan asukkaat lisäävät maakunnan väkilukua ja ostovoimaa merkittävästi.

Monipuoliset liikennepalvelut ja riittävät tietoliikenneyhteydet ovat välttämättömät elinkeinoelämän ja asukkaiden arjen kannalta. Maakunnan liikennejärjestelmän kehittämisen ja ylläpidon haasteina ovat elinkeinoelämän ja asukkaiden tarpeita vastaavan palvelutason ylläpitäminen sekä liikenneväylillä että liikennepalveluissa. Haasteen on erityisesti väyläverkon heikkenevä kunto ja korjausvelan kasvu alempi asteisella tieverkolla ja vähäliikenteisillä radoilla uhkaa heikentää elinkeinoelämän toimintaedellytyksiä ja kansalaisten liikkumismahdollisuuksia. Liikennepalveluiden osalta tilanne näkyy ”perinteisen” joukkoliikennevuorojen vähäisyytenä, minkä vuoksi uusien liikennepalvelujen kehittäminen nähdään tärkeänä.

Raidehenkilöliikenteen alhaisemmat nopeudet ja pidemmät matka-ajat heikentävät Itä-Suomen suhteellista saavutettavuutta ja kilpailukykyä Länsi-Suomeen verrattuna. Itä-Suomen maakuntien ja kaupunkien yhteisenä tavoitteena on kolmen tunnin raideyhteys Kuopiosta ja Joensuusta Helsinkiin. Tavoitteen saavuttaminen edellyttää Savon ja Karjalan perusparannuksien ja nopeuttamistoimenpiteiden toteuttamista pikaisesti ja Porvoo-Kouvola rataoikaisua tulevaisuudessa.

Tietoliikenneyhteyksien kehittämisen pohjaksi Etelä-Savossa on laadittu toimijoiden yhteinen näkemys maakunnan tavoitteellisesta tietoliikenneverkosta. Maakunnassa on muodostunut yhteistyömalli, joka tarjoaa ainutlaatuisen mahdollisuuden ja potentiaalın yhteyksien kehittämiseksi myös haja-asutusalueilla.

### 3.1.4 Ympäristö

Kasvihuonekaasupäästöt Etelä-Savossa ovat maakunnittaisen vertailun alhaisimmasta päästä, noin 2% koko maan kasvihuonekaasupäästöistä. Eniten päästöjä syntyy energian tuotannosta (rakennusten lämmitys), liikenteestä ja maataloudesta. Päästöjä aiheuttavaa teollisuutta alueella on erittäin vähän. Etelä-Savon primäärienergiälähteistä (ml. liikenne ja tuontisähkö) oli uusiutuvien energialähteiden osuus v. 2017 54 % (v. 2008 osuus oli 44 %). Etelä-Savon polttoaineiden käytöstä v. 2017 uusiutuvien osuus oli 73 % (liikenne ja tuontisähkö eivät ole mukana). Kivihillen ja raskaan polttoöljyn käyttö on maakunnassa loppunut.

Vesistöjen ekologinen tila on suurimmassa osassa vesialueita erinomainen tai hyvä. Saimaannorpan suojelu on tuottanut tulosta ja norppakanta on jo ylittänyt vuodelle 2025 asetetun 400 yksilön määrän. Etelä-Savon maapinta-alasta 87 % on metsätalousmaata ja alueella syntyy 8,5 % koko maan vuotuisesta metsien kasvusta. Etelä-Savon metsämaiden puuntuottokyky muuhun Etelä-Suomeen verrattuna on keskimääräistä parempi. Etelä-Savossa on suhteellisen korkea metsien käyttöaste ja puuston poistuma on vuonna 2018 ylittänyt vuotuisen kasvun. Tosin vuosien 2019 ja 2020 ennakkotietojen mukaan hakkuumäärät ovat huomattavasti laskeneet huippuvuodesta 2018 ja kasvu ylittäisi jälleen poistuman. Etelä-Savo on Suomen vähäsoisimpia maakuntia. Turvetuotantopinta-alaa on noin 1800 ha. Turvetuotannon vaikutukset näkyvät vedentakajajärvien vesistöissä paikallisesti. Etelä-Savon Energia on tehnyt periaatepäätöksen turpeen käytöstä luopumisesta vuoteen 2035 mennessä. Luonnonsuojeluun varattua maa-alaa on Etelä-Savon maapinta-alasta 4 %. Metso-ohjelman avulla pyritään suojelemaan etenkin vanhoja metsiä. Niiden sekä luonnontilaisten suoalueiden suojelu ja säilyttäminen on edelleen ajankohtaista vastapainona metsien lisääntyvälle talouskäytölle.

### 3.1.5 Hyvinvointi

Etelä-Savo sijoittuu monella hyvinvoinnin mittarilla koko maan tason alapuolelle. Tätä selittää erityisesti maakunnan korkea ikääntyneiden osuus, joka heijastuu etenkin sairastavuuteen. Maakunnan asukkaat kokevat kuitenkin elämänlaatunsa kohtalaisen hyväksi ja tyytyväisyys asuinalueen olosuhteisiin, erityisesti turvallisuuteen on verrattain korkea. Esimerkiksi hyvinvoinnin laajasti huomioivalla GPI-indeksillä Etelä-Savo sijoittuu Suomen maakunnista kolmanneksi parhaalle sijalle Pohjois-Karjalan ja Keski-Suomen jälkeen. GPI-mittari mittaa ja seuraa asioita, jotka ovat tärkeitä ihmisten hyvinvoinnin kannalta ja siten tärkeitä edellytyksiä yhteiskunnan kokonaisuhyvinvoinnille. Harva asutus ja ikääntyneen väestön suuri osuus luovat erityisiä haasteita ja kustannuspaineita palvelujen järjestämisessä. Hyvinvoinnin kohentamisessa kiinnitetään huomiota koko väestön ja erityisesti nuorten ennakoivaan terveyden edistämiseen.

## 3.2 Alueen elinkeinoelämän erityispiirteet

Etelä-Savon yritysraenne on pk-yritysvaltainen sekä monitoimialainen ja siksi selvinnyt tähän saakka kohtuullisen hyvin talouden viime vuosien heilahteluista. Koronapandemialla tulee kuitenkin vääjäämättä olemaan vaikutuksia alueen yritysten toimintaan. Palvelualat (mukaan lukien matkailu) on maakunnan suurin työllistäjä, joissa jopa yli kaksi kolmesta työllisestä toimii. Jalostuksen toimialoilla työskentelee vajaa neljännes ja alkutuotannossa vajaa kymmenes työllisistä. Työpaikkoja maakunnasta on vähentynyt vuosina 2007-2017 n. 8000 kappaletta tasaisesti eri toimialoilta. Taustalla on mm. elinkeinoelämän rakennemuutos ja digitalisoituminen.

Pk-yritysvaltaisessa Etelä-Savossa yrittäjien osuus työllisistä on maan toiseksi korkein. Kasvuyritysten määrä on vähäinen. Yritysten panostukset tutkimus- ja kehitystoimintaan ovat vähäiset, mikä hidastaa uusien innovaatioiden syntymistä ja työllisyyden kasvua. Myös investoijien varovaisuus, supistuvat paikallismarkkinat ja yritystoiminnan jatkajien vähäisyys ovat haasteita. Metsäklusterin isot yritykset ovat kuitenkin jatkuvasti ylläpitäneet uusiutumisen edellyttämää investointitasoa.

Etelä-Savossa yritysten rakenne noudattelee yritysten sijainnin ja toimintaympäristön osalta harvaan ja kauttaaltaan laajalla alueella sijaitsevia yrityksiä. Tästä johtuen joidenkin yritysten osalta saavutettavuus (fyysiset ja digitaaliset välimatkat sekä liikenneyhteydet) saattaa olla haasteellista riippuen siitä missä yrityksen toiminta sijaitsee

Etelä-Savossa. Maakunnan yrityskanta kooltaan heijastelee yrittäjä-, mikro- ja pienyritysvaltaisuutta mukaan lukien muutamia merkittäviä isojen yritysten toimipisteitä. Perheyrietykset, yksinyrittäjät ja pienyritysvaltaisuus toimialasta riippumatta muodostavat elinkeinotoiminnan ytimen. Lähivuosien haasteita ovat ikääntyvä väestö, joka elinkeinotoiminnassa näyttäytyy työvoiman ja yrittäjien ikääntymisenä sekä lisääntyvinä tarpeina uuden työvoiman rekrytointiin ja uusien yrittäjien sukupolven- sekä omistajavaihdoksiin. Maakunnassa on tehty pitkäaikaisia panostuksia strategisissa teemoissa Metsä-Ruoka-Vesi ja älykkäässä erikoistumisessa, kestävässä osaamis- ja innovaatioperustaisessa uuden liiketoiminnan luomisessa ja olemassa olevien yritysten liiketoiminnan kehittämisessä ja kansainvälistämisessä. Merkittäviä tulevaisuuden liiketoimintamahdollisuuksia maakunnassa nähdään olevan vihreässä, sinisessä ja digitaalisessa liiketoiminnassa sekä matkailussa.

### 3.3 Koronavaikutukset alueen taloudessa ja elinkeinotoiminnassa

Etelä-Savo on tähän saakka välttynyt suuremmilta talouden shokeilta monipuolisen elinkeinorakenteensa vuoksi. Maakunnassa yleinen toimialariippumaton liikevaihdon suhdannekehitys oli laskussa jo vuonna 2019 ja vuoden 2020 ensimmäisellä kvartaalilla, aikana ennen laajemman koronaepidemian puhkeamista. Eteläsavolaisten yritysten henkilöstömäärä on myös ollut hienoisessa laskussa. Tietoja aluetalouden suhdanteista maaliskuun lopun jälkeen ei ole vielä käytettävissä, mutta oletettavissa on, ettei talouden sukellus Etelä-Savossa ole ollut aivan niin syvä kuin muualla maassa. Yksi merkki tästä on se, että lomautettujen osuus työvoimasta pahimpina koronakuukausina huhti-toukokuussa oli Etelä-Savossa maan neljänneksi pienin ja heinäkuussa toiseksi pienin Kainuun jälkeen. Etelä-Savon aluetalouden kehitykselle on myös ominaista, että talouden taantumaa mennään muun maan perässä ja samoin talous lähtee kasvuun jälkijunassa. Voidaan ennakoida, että koronakriisistä elpyminen voi olla alueella pitkittynyt ja se alkaa todennäköisesti myöhemmin suhteessa isoihin kaupunkialueisiin.

Koronaviruksen (Covid-19) aiheuttaman globaalin pandemian vaikutukset ja rajoitustoimenpiteet valtiohallinnon osalta ovat Etelä-Savon elinkeinotoiminnassa näyttäneet samalla tavalla kuten eri alueilla Suomessa ja globaalisti eri maissa: hyvin vahvasti epäsymmetrisenä ilmiönä. Jo näkyvissä olevan toisen aallon vaikutukset tuotantoon, vientiin ja työllisyyteen ovat vaikeasti ennakoitavissa ja aiheuttavat epävarmuutta. Esimerkiksi teollisuuteen pahimpia vaikutuksia odotetaan vasta syksyllä ja vuoden loppupuolella. Korona on vaikuttanut toimialojen välillä ja toimialojen sisällä eri tavoin yksittäisten yritysten osalta.

Suomen yrittäjien PK-yritysbarometrin (syksy 2/2020) mukaan yleisesti Etelä-Savon yrittäjien näkemykset mukailevat valtakunnallisia yrittäjien näkemyksiä paremmasta tulevaisuudesta mm. yritysten myynnin parantumisesta, positiivisempina tulevaisuuden odotuksina. Toisaalta yli puolet (56 %) eteläsavolaisista vastaajista näkee yleisen suhdannetilanteen heikkouden esteeksi yrityksen kehittämiselle. Kilpailutilanne ja korkea kustannustaso muodostavat seuraavaksi yleisimmät esteet. Toimintaympäristön epävarmuus heijastuu myös investointeihin. Investointien arvon saldoluku on negatiivinen (-12) eli Etelä-Savossa on selvästi enemmän niitä yrityksiä, jotka eivät tule investoimaan kuin niitä, jotka saattavat investointejaan käyntiin. Tutkimus- ja kehittämistoimintaan kuitenkin aiotaan satsata. (PK-yritysbarometri, syksy 2/2020)

Vain prosentti PK-yritysbarometrin vastaajista näkee, että yrityksellä on edessä konkurssi. Noin joka kolmas yritys kuitenkin vastaa, ettei kriisin vaikutukset ole vielä täysin

tiedossa ja tämä epävarmuus korostuu etenkin Savonlinnan seudun yritysten vastauksissa. Pieksämäen seudun yritysten tulevaisuusnäkymässä korostuu puolestaan se, että uudet toimintatavat, palvelut ja tuotteet aiotaan jättää pysyväksi osaksi liiketoimintaa myös jatkossa. Näin kertoo 38 % seudun yritysten vastaajista, kun koko Etelä-Savossa näin ajattelee 28 % vastaajista. Etelä-Savossa lähes joka kolmas yrittäjä miettii etätyötä ja monipaikkaisuutta liiketoiminnan kehittämisessä.

Pk-yritysbarometrin (2/2020) mukaan koronan vaikutukset eteläsavolaisten pk-yritysten toimintaan ovat koko maan tilanteeseen verrattuna lievempiä. Koko maan tilanteeseen verrattuna yleisen suhdannenäkymän lasku on vähäisempää, jonka lisäksi arvio henkilökunnan määrästä, sekä arvio liikevaihdon kehityksestä nähdään Etelä-Savossa koko maan tilannetta korkeammaksi. Seutukunnallisessa tarkastelussa Pieksämäen seutukunta korostuu suhdannenäkymien, liikevaihdon, henkilökunnan määrän, investointitodotusten, sekä yritysten kannattavuuden positiivisina odotuksina.

Työttömien osuus työnhakijoista Etelä-Savossa on noin 11 prosenttia (n. 6 700 henkilöä), kun se huhtikuussa korkeimmillaan oli 15,5 %. Lomautettujen määrä on laskenut huhtikuun 3200:sta noin seitsemäänsataan. Uutena työttömien ryhmänä ovat olleet työttömät yrittäjät. Työvoimapalveluiden osalta kysyntää on lisääntynyt yrittäjä- ja yritysasiakkaiden osalta. Yrittäjien työttömyysturva -hakemuksia on tullut noin 1400 hakemusta ja yrittäjistä on edelleen noin 600 TE-toimiston asiakkaina. Syksyllä kesälomakauden päättyessä matkailun ja ravintolatoiminnan osalta on tulossa mahdollisia uusia lomautuksia. Toistaiseksi Etelä-Savossa on vielä vältytty laajoilta konkurssiaalloilta. Tammi-elokuussa 2020 jätettiin 41 konkurssihakemusta koskien reilua sataa henkilöä (1-8/2019 34 hakemusta koskien 244 henkilöä).

Etätyön suosio on ollut kasvussa jo viime vuosina, mutta viimeistään koronaepidemian seurauksena syntynyt digiloikka on pakottanut organisaatioita siirtymään yhä voimakkaammin etätöihin toimialoilla, joissa tämä muutos on ollut mahdollista. Pakotettu etätyöhön siirtyminen on entisestään nostanut etätyön suosiota erityisesti asiantuntija-aloilla. Koronan myötä on havaittu mahdollisuuksia työskennellä paikkariippumattomasti. Osaltaan tämä on lisännyt halukkuutta monipaikkaiseen asumiseen, työntekoon ja vapaa-aikaan eri puolella Suomea. Etelä-Savo on hyötynyt etätyöstä. Toisaalta esimerkiksi lounasravintoloiden ja erikoisliikkeiden kannalta etätyöhön siirtyminen on vähentänyt asiakasmääriä. Ostovoiman vähentymiseen vaikuttaa myös se, että suuri osa oppilaitosten opiskelijoista on etäopetuksessa.

Etelä-Savossa kaupan alalla on mennyt erityisesti hyvin päivittäistavaroiden ja rakennustarvikkeiden osalta. Sen sijaan erikoiskauppa on kärsinyt merkittävästi kriisistä, mutta epäsymmetria myös erikoiskaupassa on ollut suurta. Digiloikka on edistänyt verkkokauppaan siirtymistä. Etelä-Savossa vapaa-ajan asukkaiden merkitys kuluttajina on korostunut korona-aikana lisäten merkittävästi mm. päivittäistavara-kaupan myyntiä. Työvoiman siirtoja ja sopeuttamista maakunnassa ovat tehneet mm. isot kaupan ketjut, jotka ovat siirtäneet hotelli- ja ravintolatoiminnasta henkilöstöä päivittäistavara-kaupaan.

Pandemian työllisyysvaikutukset eivät vielä näy Etelä-Savon kannalta keskeisillä puutuote- ja teknologiateollisuuden aloilla, mutta tilauskirjojen ohenemista ennakoidaan syksyksi. Hiljentyneestä kysynnästä voi seurata tuotannon supistamista, lomautuksia sekä pidentyneitä seisokkeja. Vaikutukset teollisuudessa ovat olleet myös epäsymmetrisiä mm. metsäteollisuudessa kotimaan sahatavaran myynti ollut edelleen hyvää kesäkautena, mutta ulkomaanmyynti on ollut vaikeaa. Metsäkonepajateollisuudessa kauppa on käynyt lähes normaalisti edelleen. Kuitenkin yritysten väliset erot korostuvat,

erityisesti globaaleista toimintaketjuista riippuvaisilla yrityksillä on vaikeuksia pandemia-tilanteessa. Ne yritykset, joilla on omia tuotteita näyttävät pärjäävän muita paremmin ainakin lyhyellä tähtämellä. Näiden yritysten saattaa olla myös helpompi kehittää uusia tuotteita ja etsiä uusia markkina-alueita. Toisaalta kansainvälinen myyntityö on vaikeutunut matkustusrajoitusten takia. Vuonna 2020 eteläsavolaisten vientiyritysten määrä on 344 yritystä. Koronaepidemian seurauksena vienti kärsii kansallisesti, erityisesti pienten vientiyritysten keskuudessa. Etelä-Savossa vientiyritysten vähäisyyden vuoksi tilanne näyttää muuta maata paremmalta. Puutuotealalla ei vielä ole näkynyt merkittäviä muutoksia vientiin. Havuvanerin osalta tilanne näyttää vakaalta. ETLA:n ennusteen mukaan puutuotteiden vienti kuitenkin voisi vuoden 2020 aikana vähentyä noin 15 prosenttia rakentamisen hidastuessa.

Etelä-Savossa alkutuotannossa ja elintarvikeyritysten jalostustoiminnan sekä palvelutoiminnan osalta yritysten kannattavuus on ollut vuoristorataa ja syksyn korona-tilanne ratkaisee paljon. Kannattavuus maatalouden alkutuotannossa on edelleen heikkoa ja kaupan kova markkinaosuus sekä hintakilpailu lisäävät haasteita edelleen toimialalla. Etelä-Savossa kasvukausi oli kesän osalta varsin hyvä, mutta syyskuun rankat sateet ovat vaikeuttaneet sadonkorjuuta ja aiheuttavat tappioita niin laadullisesti kuin määrällisesti. Sadonkorjuukausi on myös edelleen kesken. Toimialalla on menty terveys-näkökulmasta huolehtien. Merkittävänä huolenaiheena on nousemassa globaalisti ruokajärjestelmään kohdistuvat asiat, kuten maatalouden tuotantopanosten saatavuus ja elintarvikkeiden saannin vaikeutuminen (huoltovarmuus-kysymys). Alkutuotannossa ja elintarviketeollisuuden -toimialoilla lähitulevaisuuden kehittämistoiminnassa korostuvat vihreät investoinnit (mm. maatilojen hiilineutraalit investoinnit). Etelä-Savossa korostuu voimakkaasti työn keskittyminen kevään ja kesän satokauteen. Vilkkaimman sadonkorjuun aikaan kausityövoiman tarve lähentelee kahta tuhatta työntekijää. Kausityövoimaa on saatu kohtalaisesti kaudelle 2020.

Tilanne matkailussa ja etenkin kv. matkailussa on todella haastava. Matkailutoimialaan koronapandemian vaikutukset ovat merkittävät ja tulemme näkemään paitsi konkurseja niin myös koko toimialan muutoksen. Kysynnän elpyminen on vahvasti sidoksissa kansainvälisten ja kansallisten rajoitusten ja suositusten purkamisen lisäksi edellytettävään terveysturvallisuustoimenpiteisiin ja saavutettavuuden palautumiseen. Rokotteen valmistuminen ja riittävän rokotekattavuuden saavuttaminen näyttävät muodostuvan ratkaisevaksi matkustamisen palautumiselle. Uuden kasvu-uran löytäminen vaatii turvallisuuden tunteen uudenlaista huomiointia sekä matkailijoiden että matkailutyöntekijöiden kohdalla. Lähes kaikkien merkittävimpien alueen kesätapahtumien perumisella on ollut niin suoria kuin epäsuoria aluetaloudellisia vaikutuksia laajasti monilla toimialoilla. Kotimaisten matkailijoiden suuri määrä ja vapaa-ajan asukkaiden pidempi kausi ovat toisaalta paikanneet ostovoimaa kesäkaudella.

Kotimaisten matkailijoiden määrä kesä-heinäkuussa kasvoi Savonlinnan seudulla 14,1 % ja Mikkelin seudulla 7,5 %. Etelä-Savon alueella päästiin yhteensä 4,8 % kasvuun. Saavutus on erinomainen, sillä koko Järvi-Suomessa kotimaisten matkailijoiden määrä laski samaan aikaan 10 % ja valtakunnallisesti laskua oli 16 %. Etelä-Savon matkailu pärjäsi parhaiten myös vertailussa naapurimaakuntien tilanteeseen majoitustilastojen valossa. Mökkivaltaisena maakuntana meidät koettiin turvalliseksi vaihtoehdoksi ja merkittävät panostukset kotimaan markkinointiin tuottivat tulosta. Saimme myös paljon mediahuomiota (n. 3 milj. kontaktia) ja lehdistössä puhuttiin jopa ”Saimaa-buumista”. Kotimaisten matkailijoiden määrän kasvusta huolimatta majoitustulot laskivat myös Etelä-Savossa n. 30 %. Mikkelin seudulla pudotusta oli 17 % ja Savonlinnassa 35 %. Laskua selittivät mm. alentuneet keskimääräiset huonehinnat sekä

majoituskohteiden sulkeminen. Merkittävää oli myös Savonlinnan Oopperajuhlien ja muiden isojen tapahtumien peruuntuminen.

Kotimaan matkailun kasvu ei luonnollisesti pysty korvaamaan kv-matkailijoiden puuttumista. Tämä tulee näkymään erityisesti elo-syyskuun tilastoissa. Epävarmuus syksyn ja talven osalta jatkuu ja syyskuussa julkistettujen majoitusrajoitusten lieventämisen vaikutukset jäävät nähtäväksi. Tulevasta syksystä ja talvesta tulee joka tapauksessa vaikea ja voimme laskea vain kotimaan matkailun varaan. Panostamme merkittävästi kotimaan markkinointiin ja toivomme kesällä nähdyn kiinnostuksen Saimaata ja Etelä-Savon järvisuhteita kohtaan jatkuvan.

Positiivista on se, että Etelä-Savon yritysten kyky sopeuttaa toimintojaan ja tuotteitaan koronatilanteen edellyttämällä tavalla on monessa tapauksessa ilahduttavaa ja uskoa luovaa. Keväällä syntyi uusia palveluja ja tuotteita, jotka ainakin osin jäänevät elämään epidemian jälkeen. Ilahduttavaa on myös se, että uusia investointeja on käynnistymässä ja useita kiinnostuneita sijoittajia on liikkeellä. Saadun palautteen perusteella voi todeta, että pitkään jatkunut työ matkailun kehittämiseksi Etelä-Savossa ja Saimaalla kantaa hedelmää – Saimaan tulevaisuuteen pitkällä aikavälillä uskotaan myös sijoittajien keskuudessa. Matkailun kannalta vuoden 2021 kesä tulee olemaan kriittinen. Koska Etelä-Savon matkailu on pienimuotoista ja hajautettua, pidemmällä tähtäimellä voi olla etu, jos kuluttajat hakevat tulevaisuudessa fyysistä etäisyyttä, turvallisuutta ja puhtautta.

Etelä-Savon yritykset ovat hakeneet aktiivisesti kehittämisavustuksia ja tukia koronavaikutusten lieventämiseen ja ehkäisemiseen sekä jälleenrakentamiseen ja uuden kasvun aikaansaamiseen. Alueen yrittäjistä sekä yrityksistä noin joka kolmannes (reilu 2000 yritystä) on saanut korona tukea eri rahoitustuki-instrumenttien kautta. Valtion kokonaiskoronatuki Etelä-Savon alueelle on noin 34,5 M€. Etelä-Savon ELY-keskukselle on tullut yhteensä n. 1000 yritysten kehittämistukihakemusta, joista 764 yritykselle on myönnetty kehittämisavustusta yhteensä n. 10 M€. Business Finlandilta (BF) maakunnasta on hakenut kehittämisrahoitusta n. 450 yritystä, joista tukea on saanut 381 yritystä saanut myönteisen tukipäätöksen. BF:n rahoituspäätösmyöntöjen yhteenlaskettu euromäärä 19,4 M€. Etelä-Savon matkailu- ja ravitsemustoimialoille on tehty n. 200 tukipäätöstä ja myönnetty rahoitukset ovat pääasiassa pieniä tukia euromääräisesti yhteisarvoltaan 1,1 M€. Etelä-Savossa ELY-keskuksen maaseutuyritysten kehittämisrahoitusta on haettu aktiivisesti, hakemuksia reilu 70 kappaletta, joista myönteisiä rahoituspäätöksiä 66 kpl. Maaseutuyrityksille tukea on myönnetty yhteisarvoltaan 0,6 M€. Koronan tukitoimenpiteiden myötä esille on noussut toimiala- ja yhtiömuotorajoitusten vaikutukset tukien saamisessa. Muiden muassa monet maatilataustaiset yritykset eivät päässeet tukien piiriin maatilasta ja yhtiömuodosta johtuen.

Kuntien jakamaa yksinyrittäjätukea (max. 2000€) on haettu Etelä-Savossa reilu 1000 hakemusta ja rahoitusta myönnetty 1000 yrittäjälle/yritykselle, kokonaisarvoltaan rahoitustukimyönnot on 2 M€. Yleisesti koko yrittäjä/yrityskanta huomioiden Etelä-Savossa on haettu vähän yksinyrittäjätukea suhteessa alueen yrittäjien määrään. Valtion konttorin jakamaa yleistä kustannustukirahoitusta on haettu Etelä-Savosta n. 200 hakemuksen verran, hakemuksista ¾ on saanut kielteisen päätöksen. Etelä-Savon TE-toimiston kautta alueen yrittäjät ovat hakeneet yrittäjien työttömyysturvaa. Työttömyysturvaa on saanut n. 1000 yrittäjää alueella. Yritysten tukemisen osalta Etelä-Savon kauppakamarin teollisuusvaliokunta on nostanut merkittävänä huolena ns. normaali yritysten kehittämisrahoituksen käsittelyä ja päätöksentekoa koskevat korona-tilanteen aiheuttamat viivästys-ongelmat.



## 3.4 Koronan toinen aalto ja varautuminen

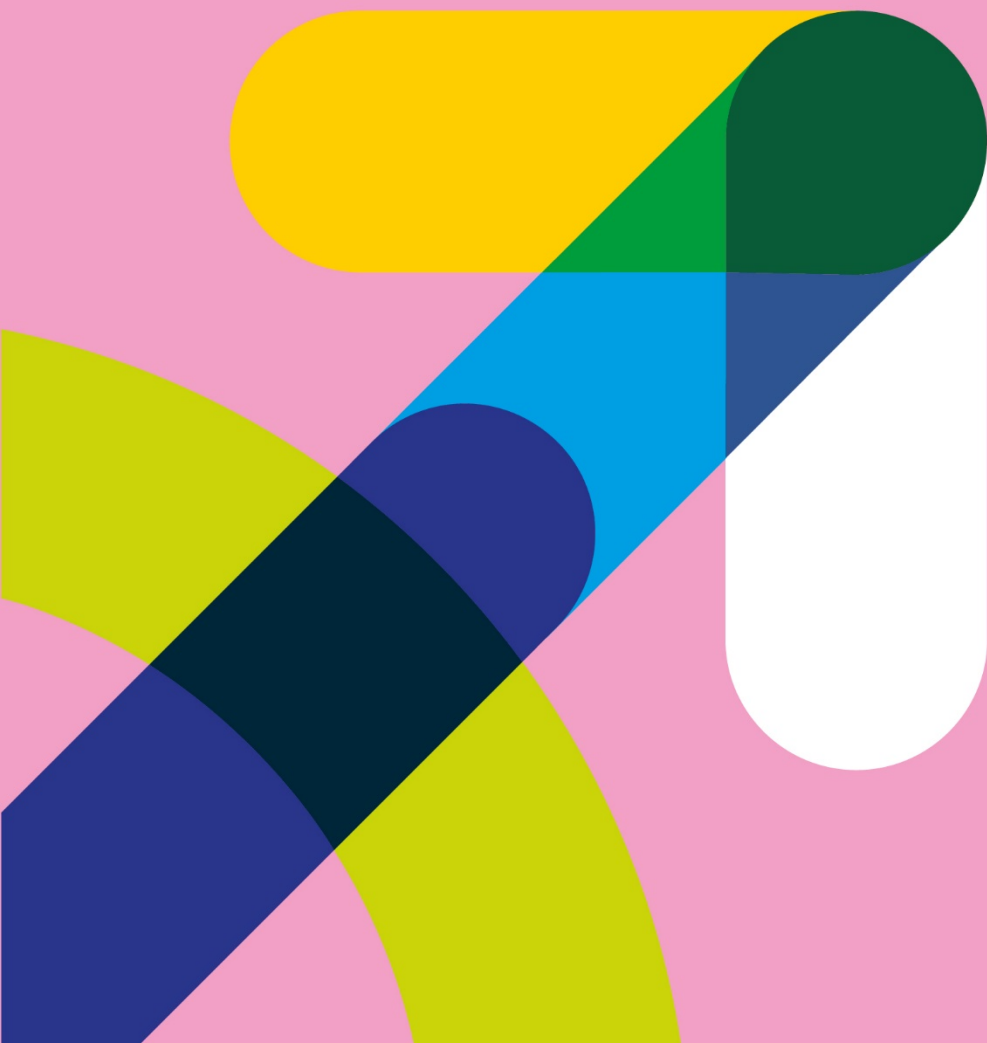
Etelä-Savon varautumista toiseen aaltoon ollaan valmistautumassa yrityksissä ja elinkeinotoimintaa lähellä olevissa organisaatioissa (kaupungit, kunnat, elinkeinoyhtiöt, kauppakamari, yrittäjäjärjestöt, tki-organisaatiot), sekä aluehallinnossa. Koronan toisen aallon epidemian vaikutukset heijastelevat yrityksissä varautumista monin tavoin. Etelä-Savossa huolta herättävät matkailun normaali vuosi sesonkivaihtelu ja usein tästä johtuva matkailun hiipuminen syksyä kohti tullessa. Matkailun lähitulevaisuuden osalta huolta aiheuttaa erityisesti, miten koronavaikutus tulee vaikuttamaan matkailun hiipumisen osalta syksyyn, joulukuun, talveen ja kevääseen sesonkien osalta?

Etelä-Savossa kaupan alalla huolestuttaa mahdollinen ostamisen hiipuminen ja kuluttajakäyttäytymisen muutokset erityisesti taajamien ja keskustojen kivijalkakaupoissa. Korona on osaltaan muuttanut ja vahvistanut kuluttajakäyttäytymisen siirtymää kohti digitaalista verkkokauppaostamista ja tavaroiden toimittamista mm. tavaraliikenteessä pakettitoimituksia ja päivittäistavarakaupan toimituksia. Maakunnassa erityisesti logistiikan toimitukset voivat olla haastavia järvien ympäröimässä harvaan mutta kauttaaltaan asutussa maakunnassa. Monialaisten palveluyritysten mahdolliset lopettamiset vauhdittavat alueen palvelurakennemuutosta ja tarvetta uusille logistisille ratkaisuille. Huolta aiheuttaa myös se saadaanko lopettavien yritysten tilalle lainkaan jatkavia yrityksiä/yrittäjiä vai jääkö alueellisia palveluaukkoja erityisesti maaseutu- ja haja-asutusalueille.

Keskusta-alueiden elinvoiman säilyttäminen tulee yhä tärkeämmiksi myös koronan toisen aallon negatiivisten vaikutusten ehkäisyssä ja lieventämisessä. Normaalit kuluttajamäärät ja ostovoima uhkaavat pienentyä keskusta ja taajama-alueilla merkittävästi mm. etätyöskentelyn ja -opiskelun lisääntyessä sekä koulujen etätyöskentelyn lisääntyessä. Opiskelijat eivät tule fyysisesti opiskelupaikkakunnille. Tämä tarkoittaa käytännössä sitä, että alueelle ei tule normaalia opiskelijatoimijajoukkoa, joka kuluttaa ja osallistuu yhteiskunnan toimintaan laaja-alaisesti (mm. työvoiman saatavuus uhka todellinen). Vaikutukset ulottuvat myös asuntotoiminta-sektorille ja vuokramarkkinoille. Toisaalta mökkikauppa on kesäkauden osalta vilkastunut merkittävästi edelliseen vuoteen verrattuna.

Teollisuuden ja vientitoiminnan sekä alihankintaketjujen osalta syksyn/loppuvuoden ja alkuvuoden/kevään 2021 osalta saattaa tulla eri teollisuuden toimialoilla mahdollisia lomautuksia ja seisokkeja riippuen myynnin onnistumisesta ja tilauskirjojen riittävydestä yrityksissä. Mahdollisia sopeuttamistoimia saatetaan joutua tekemään, jolloin on hyvä varmistaa myös lainsäädännön ja työmarkkinoilla jo sovittujen joustomahdollisuuksien jatkaminen sekä Finnveran takauksien tason jatkaminen myös alkuvuoden 2021 osalta. Työmatkustamisen ja erityisesti kansainvälisen myynti- ja asiakastyön osalta on saatava turvallisia työmatkajärjestelyjä ja toimintatapoja koskevat ohjeistukset sekä tarvittavat prosessit kuntoon. Lisäksi digitaalisten mahdollisuuksien ja toimintatapojen hyödyntämistä on edistettävä laajasti kansainvälistä liiketoimintaa ja kauppaa harjoittavissa yrityksissä ja organisaatioissa.

## 4. Etelä-Savon koronaelpymistä ja uuden kasvun aikaansaamista tukevat toimenpiteet



## 4.1 Strategista hyvinvointia metsästä, ruuasta ja vedestä

Maakunta perustaa nykyhetken ja tulevaisuuden kasvunsa sekä elinvoimansa metsään, ruokaan ja veteen sekä näitä hyödyntävään kestäväan elinkeinotoimintaan, älykkääseen erikoistumiseen, osaamiseen, hyvinvointiin ja luontoarvoihin. Kasvua ja kilpailukykyä haetaan uusilla digitaalisilla ja vihreillä ratkaisuilla, luonnonvarojen jalostusarvon kasvattamisella, palvelu- ja tuoteinnovaatioilla sekä alueiden välisellä yhteistyöllä ja kansainvälistymisellä. Etelä-Savon maakuntastrategian päivitystyö on loppusuoralla ja valmistuu syksyn 2020 aikana. Strategian päivittäminen on vahvistanut metsän, ruuan ja veden olevan edelleen vahva perusta maakunnan elinvoiman keskeisinä lähteinä. Uuden maakuntaohjelman valmistelu alkaa vuoden 2021 aikana. Voimassa olevan maakuntaohjelman toimeenpanosuunnitelman keskeisiä asiasisältökokonaisuuksia on työstetty ja terävöitetty yhdessä sidosryhmien mm. kuntien ja kaupunkien kanssa. Etelä-Savon maakuntaohjelman kehittämisen toimeenpanon (2021-2022) keskeiset asiakokonaisuudet on tiivistetty neljään kehittämisen- ja toimeenpanon painopistealueisiin, jotka ovat

- 1) hyvinvoivat ihmiset ja hyvä ympäristö
- 2) hyvä fyysinen ja digitaalinen saavutettavuus
- 3) uudistuvat elinkeinot ja kasvua luova älykäs erikoistuminen
- 4) aktiivinen osallisuus, tulokellinen yhteistyö, maakunnan hyvä näkyvyys ja veto-voima.

## 4.2 Etelä-Savon koronaelpymistä ja uuden kasvun aikaansaamista tukevat nopeat sekä merkittävät toimenpiteet

Etelä-Savon alueen investointeja ja toimenpiteitä on valmisteltu toisaalta talouden elvyttämiseksi ja uuden kasvun luomiseksi korona-tilanteessa, toisaalta mahdollisuutena kehitysloikkana kohti digitaalista ja hiilineutraalia yhteiskuntaa. Etelä-Savon strategiset, ja maakuntaohjelman toimeenpanosuunnitelmassa esille nostetut kehittämisen painopisteet ovat

- 1) Ihmisten hyvinvointi ja hyvä ympäristö
- 2) Hyvä fyysinen ja digitaalinen saavutettavuus
- 3) Uudistuvat elinkeinot ja kasvua luova älykäs erikoistuminen.

Seuraavassa on listattu keskeisiä painopistealueita ja yksityiskohtaisia nopeita sekä merkittäviä lyhyen (1-2 vuotta) ja keskipitkän (maakuntaohjelmassa edelleen valmisteltavat) toimenpiteitä Etelä-Savossa. Toimenpiteet edistävät koronasta selviytymistä, jälleerakentamista ja uuden kasvun aikaansaamista, ja niitä valmistellaan rahoitettavaksi koko laajan elpymispaketin puitteissa.

## 4.2.1 Hyvinvoivat ihmiset ja hyvä ympäristö

- **Tavoitteellinen tietoliikenneverkko ja digipalvelut tukevat monipaikkaisuutta**
  - tietoliikennealustan kehittäminen investoinnein, investointituki (Etelä-Savossa on valmius nopeasti rakentaa kiinteitä laajakais-tayhteyksiä)
  - tuki uusien liiketoimintamallien kehittämiseen tietoliikennetekniikan rakentamiseksi alueellisten kumppaneiden kanssa, tuki ulkoiseen konsultaatioon
  - alustatalousratkaisun kehittäminen matkailun ja monipaikkaisen asumisen kehittämiseksi
  - maaseutuyhteisöjen tukeminen ja uudet digitaaliset toimintatavat
  - yksityisteiden digitaalisten palvelujen kehittämien ja edistäminen
  - (hyvinvoinnin) digitaalisen palveluverkoston kehittäminen
  - yritystoimintaa, (etä-) työntekoa, asumista ja palveluita tukevat kehittämISRatkaisut
  - tukea tutkimukseen koskien monipaikkaisen asumisen ilmiötä
- **Hyvinvointimatkailu ja luontomatkailu**
  - matkailustrategian kehittämisasiat (mm. terveellinen ja turvallinen ruokamatkailu, risteilymatkailu)
  - kuntien matkailuinfrastruktuurin kehittäminen
- **Kaupunki ja kuntakeskusta-alueiden vetovoiman kehittäminen ja investoinnit** (mm. Pieksämäellä entisen postin kiinteistön kehittäminen. Viljasiilon rakennuksen kehittäminen. Eteläpuolen rakennustontit, Mikkeli satamanlahti, Savonlinnan kaupunkikeskustan kehittäminen, useissa kuntakeskuksissa vireillä ja käynnissä olevia uudistamishankkeita
- **Energia-avustusten lisääminen lämmitysmuodon muuttamiseen, mukaan tukemaan myös loma-asuntojen ja vuokramökkien energiaremontteihin**
- **Saimaa Geopark**  
Saimaa Geopark -konseptin, kohteiden, rakenteiden ja palveluiden kehittäminen ja investoinnit
- **Kansallispuistot, reitistöt/satama -infrastruktuurien kehittäminen**
- **Saimaa kehittämisalustana** (Etelä-Savon matkailu, vesistöt, luonto, kulttuuri, Saimaa Ilmiö)
  - (mm. Savonlinnan - kulttuuripääkaupunki -hanke, Sodan ja rauhan keskus Muisti (Mikkeli), Savonlinnan kansallinen kaupunkipuisto -hanke (Unescon maailmanperintökohde)
  - Luonnon monimuotoisuuden kehittäminen (Metso- ja Helmiohjelmien vahvistaminen)

- **Työttömäksi jääneiden ja työttömyysuhan alla olevien henkilöiden osaamisen kehittäminen ja kohdentaminen olemassa oleviin työvoimatarpeisiin alueella**
- **Nuorisotyöttömyyttä ja syrjäytymistä ehkäisevät toimenpiteet**
- Heikoimmassa asemassa olevien henkilöiden ja nuorten syrjäytymisen ehkäiseminen
- Koronasta johtuvat tarpeet muutostilanteissa: asiakasohjaus, nopeat muunto- ja täsmäkoulutukset sekä oppilaitos-Te-toimiston -yhteistyön syventäminen (uudet asiakasryhmät esim. työttömät yrittäjät)
- koulutuksellista syrjäytymistä ehkäisevät uudet digitaaliset oppimisympäristöt ja ratkaisut (esim. Otavia)
- **Alueen 3. sektorin ja järjestökentän toimintaedellytysten vahvistaminen**
- **Työhyvinvoinnin ja työkyvyn kehittämisen toimenpiteet (ikäihmiset)**

## 4.2.2 Hyvä fyysinen ja digitaalinen saavutettavuus

### **Tavoitteellinen tietoliikenneverkko (kuituverkkoperustainen laajakaista) ja digipalvelut**

Etelä-Savon elinkeinoelämä (mukaan lukien matkailu), alueella toimivat yritykset, maatilat ja maaseudun yritykset tarvitsevat toimivat tietoliikenneyhteydet. Suunnitelman mukaan Etelä-Savoon tulisi haja-asutusalueille rakentaa noin 1900 kilometriä tilaajaverkkoa ja reilut 700 kilometriä runkoverkkoa. Tavoitteellinen tietoliikenneverkko toisi nopean kiinteän yhteyden saataville noin 7 000 vakitukselle asuinkunnalle ja samalle määrälle loma-asuntoja. Arviolta verkon rakentaminen maksaa noin **40 milj. euroa**. Maakuntaliitto ja kunnat täsmentävät suunnitelmaa syksyn 2020 aikana.

#### **Maakunnan ulkoista saavutettavuutta parantavat hankkeet:**

##### **1) Elinkeinoelämän toimintaedellytyksien turvaaminen ja kestävät kuljetukset (Teollisuuden raaka-ainekuljetusten kustannustehokkuuden parantaminen alemmalla tieverkolla)**

Kohdistetaan rahoitusta alempiasteisen tieverkon päällysteiden ja runkojen parantamiseen korjausvelan vähentämiseksi. Toimenpiteet kohdennetaan raaka-ainekuljetusten kannalta merkittävälle tieverkon osalle Etelä-Savossa.

- **Maanteiden 455 ja 15323 liittymäjärjestely, Joroinen**

Tiesuunnitelma valmistunut 2019. Suunnittelualueeseen kuuluvat maanteiden 455 (Pieksämäentie) ja 15323 (Järvikyläntie) liittymäalue sekä Järvikyläntien alkuosa. Hankkeen arvioidut kokonaiskustannukset ovat 1,7 M€

- **Ristiina-Mynttilä radan peruskorjaus, kustannusarvio 25 milj.€**

Radalla on suuri merkitys UPM Pelloksen tehtaiden toiminannalle. UPM Pello on tuotantomäärältään Euroopan suurin havuvanerin tuottaja. Tehtaiden tuotantokapasiteetti on 480.000 m<sup>3</sup> /v vaneria, jonka valmistukseen tarvitaan raaka-ainetta (kuusitikki) noin

1,1 milj. m<sup>3</sup> /v. Viime vuosina noin puolet valmiista tuotteista on kuljetettu junalla merisatamiin ja vajaat kymmenen prosenttia tehtaiden tarvitsemasta puusta tuodaan juna-kuljetuksin.

Rataosan liikennöitävyys on pystytty turvaamaan peruskunnossapidolla ja lisäpanostuksilla kiskojen ja ratapölkkyjen vaihtoon. Riskinä on kuitenkin, että elinkaarensa loppupuolella olevan A-rataluokkaan kuuluvan rataosan tekninen kunto saattaa heikentyä äkillisesti. Tällöin kunnossapitäjä saattaa joutua asettamaan rataosalle merkittäviä liikenerajoituksia tai jopa sulkea sen kokonaan liikenteeltä.

## 2) Maakunnan saavutettavuutta parantavat hankkeet:

- **Parikkalan rajanylityspaikan kansainvälistäminen**

Parikkalan rajanylityspaikan avaaminen vahvistaa Itä-Suomen ja Savonlinnan alueen elinvoimaa.

### Tiehankkeet

- **VT 5 Hietanen-Hurus 5,6 milj. €**
  - Hankkeesta on lainvoiman tiesuunnitelma (nopea toteuttamisvalmius)
- **VT 14:n turvallisuutta parantavat kohteet (kohteista ei ole valmiita tiesuunnitelmaa, mutta suunnitelmat saadaan tehtyä nopeasti)**
  - Anttolan liittymä – porrastaminen 380 000 €
  - Lähteellä – Anttola, ohituskaistapari 2,9 Milj. €
  - Johtokatu/Kiesitie – kanavointi 265 000 €
  - Härkäläntien liittymät– saarekkeet 50 000 €
  - Juvan itäinen liittymä – kiertoliittymä 355 000 €

### Ratahankkeet

Savonradan nopeuttaminen. Liikenneviraston selvityksen (2018) hankekorin 1 mukaiset toimenpiteet, joiden kustannusarvio on yhteensä 9,4 miljoonaa euroa (maku2010=130).

TAI Hankekorin 2 (sis. korin 1. toimenpiteet) mukaiset toimenpiteet, joiden kustannusarvio on yhteensä 62,1 miljoonaa euroa.

### Vesiväylähankkeet

Saimaan kanavan sulkujen pidentämisen sisältyminen valtion budjettiin tukee vesiliikennettä ja varustamojen päätöksiä uusien alusten hankinnasta. Sulkujen pidentäminen ja vedenpinnan nosto parantavat Saimaan vesitiekuljetusten kilpailukykyä ja tuovat kuljetusasiakkaille säästöjä kuljetuskustannuksissa.

### Lossit silloiksi

#### Hätinvirta

Tiesuunnitelma valmistui kesällä 2012. (valmis toteutettavaksi hyvinkin nopeasti)

Hankkeen kokonaiskustannuksiksi on arvioitu noin 14,3 M€ (MAKU 130, 2010=100) Tiesuunnitelma on hyväksymiskäsittelyssä Traficomissa.

## Pieksämäen aseman alueen kehittäminen

Hankekokonaisuudessa uudistetaan ratapihan liikkumisratkaisuja ja mahdollistetaan pk-yritysten kasvu asemanseudulla ja luodaan kestävä kehityksen kaupunkiympäristöä. Tavoite on muodostaa liikenneympäristö, jossa matkustajan tarpeet on huomioitu, kulkeminen on esteetöntä ja siirtyminen kulkumuodosta toiseen on vaivatonta ja hyvin opastettua. Ratkaisut toteuttavat ilmastotavoitteita, joiden päämääränä on se, että Suomi on hiilineutraali 15 vuoden kuluttua vuoteen 2035 mennessä. Hankekokonaisuus jakaantuu valtion talousarvion (Väyläverkon kehittäminen) kautta rahoitettavaan Väylän osuuteen ja Etelä-Savon rakennerrahasto-ohjelmasta (EAKR) rahoitettavaan Pieksämäen kaupungin osuuteen. Väylän kustannuksiksi arvioidaan 5,0 M€ ja Pieksämäen kaupungin kustannuksiksi 4,0 M€.

### 4.2.3 Uudistuvat elinkeinot ja kasvua luova älykäs erikoistuminen

#### Metsän ja puun jalostus- ja rakentamisosaaaminen sekä teollinen toiminta

- maakunnallinen puurakentamisen ohjelma (puurakentamisen nopeita ja merkittäviä kohteita mm. Luston peruskorjaus/OKM; Mikkelissä Eteläinen aluekoulu n. 28,5 M€ hanke)
- puu- ja hybridirakentamisen TKI-testauslaboratoriokokonaisuus Savon-linnaan, 13-17 M€ (valmis suunnitelma/konsepti, nopea toteutusvalmius)
- muu puun käytön edistäminen (mm. hiilidioksidista kiertotaloustuotteita pilotoinnit, puun käytettävyyden mahdollisuudet ja turvallisuus)
- alueellinen metsäohjelma > metsien hiilineutraalisuus, rantametsät, turvemaametsät
- vaneritehtaiden toimintaedellytysten vahvistaminen (tehdasalueet ja logistiikka)
- osaamista, älykästä erikoistumista, metsäalan digitaalisuutta ja robotiikkaa tukeva kehittäminen ja investoinnit

#### Hiilineutraali energian tuotanto, käyttö ja polttoaineet sekä uusien energialähteiden tuotantomahdollisuuksien hyödyntäminen ja kartoittaminen

- älykäs sähköverkko ja käyttö (infrastruktuuri mukaan lukien monipuoliset/hajautetut tuotantomuodot, latausverkot ja ratkaisut)
- uusiutuvien energialähteiden tuotantomahdollisuuksien hyödyntäminen ja kartoittaminen: mm. aurinkoenergia, tuulienergia, geotermien sähkön ja lämmön tuotantomahdollisuus, vety
- energiatehokkuus teollisuudessa ja muussa elinkeinotoiminnassa
- bioenergian käyttöönotto (biohiilipellettitehdas)
- maakunnallinen biokaasuohjelma
- biopolttoaineet, jakeluverkot ja ratkaisut
- turvelähtöiset uudet vihreät innovaatiot

#### Vesi – kestävä kiertotalous - puhtaan veden teknologiat

- EcoSairila - uudenlainen kiertotalouden ja vesiliiketoiminnan keskus (Mikkelin kaupungin ekosysteemisopimus / BEM– Blue Economy Mikkelä)

- vesiliiketoiminta-ohjelma (Etelä-Savon ELY-keskus)
- Vanhentuvien vesihuoltolaitosten uusimisesta sekä veden kierrätykseen ja uusiokäyttöön syntyvä markkina kotimaassa ja ulkomailla edellyttävät, että Suomeen muodostetaan kansallinen vesiliiketoimintaa edistävä ohjelma. Ohjelma kokoaa yhteen suomalaista vesiosaamista, vesialan toimijoita (koulutus, tutkimus, teknologia, hallinto) sekä erilaisia tapoja edistää vesiliiketoimintaan liittyvää tutkimus- ja kehitystoimintaa. Ohjelmasta tuetaan uusien tuotteiden ja palveluiden kehittämistä sekä innovatiivisia julkisia hankintoja. Syntyviä uusia palveluita ja tuotteita voidaan monistaa ja skaalata sekä kotimarkkinoille että vientiin. Ohjelma tukee erityisesti suomalaisen vesialan koulutus-, tutkimus- ja asiantuntijalaitosten, vesialan yritysten sekä valtionhallinnon instituutioiden osallistumismahdollisuuksia vientihankkeisiin ja kestävään vesivarojen hallintaan.
- innovatiiviset julkiset hankinnat: Teollisen jäteveden puhdistamot (pilotit mm. Juva ja Rantasalmi)
- älykäs vesiverkosto: uudet veden puhdistuslaitokset / vesijärjestelmät / hulevedet / kiertotaloutta tukevan vesiteknologian kehittämisen hankkeet (investoinnit)
- vesi-ympäristö -turvallisuus ja kiertotalouspilotit

### **Kestävä hiilineutraali elintarviketuotanto**

- ruokaklusterin kehittäminen (huoltovarmuus näkökohdat huomioiden)
- Suomen kestävä ruokajärjestelmä (Suomen luomuinstituutti Mikkelissä ja Mikkelin yliopistokeskus keskeisessä roolissa)
- maatalouden ilmastopäästöjä vähentävät ja hiilinieluja lisäävät investoinnit
- julkiset hankinnat tukemaan aluetaloutta

### **Digitaalisuus**

- Memory Campus Mikkelissä (digitaalisen arkistoinnin ja kirjastoalan osaamis- ja toimintokeskittymä, jonka muodostavat Kansallisarkiston Mikkelin toimipiste, Kansallisarkiston keskusarkisto, Suomen Elinkeinoelämän Keskusarkisto Elka sekä Kaakkois-Suomen ammattikorkeakoulun tiedonhallinnan tutkimus- ja kehittämiskeskus Digitalia ja Sähköisen arkistoinnin ja digitoinnin toimija Disec)
- Kansallisarkiston massadigitointikeskuksen perustaminen Mikkeeliin (valtion aineistojen massadigitointi, investoinnit infrastruktuuriin ja osaamiseen)
- OKM:n työryhmä esitti Varastokirjastonsiirtoa Kuopiosta Mikkeeliin (OKM 2017:52). Suunnitelman mukaan Varastokirjastosta tehdään osa Kansalliskirjastoa, joka toimii Helsingin yliopiston alaisuudessa. (Investoinnit infrastruktuuriin ja osaamiseen)
- Merkittävää digitaalisuuden osaamista ja liiketoimintamahdollisuuksien hyödyntämistä (mm. Sodan ja Rauhan keskus Muisti)
- Digitaalisuuden laajamittainen hyödyntäminen alueella
- Digitaalinen innovaatiokeskittymä Etelä-Savo (DIH, digital innovation hub) ja muiden digitaalisten innovaatiokeskittymien hyödyntäminen



- Oppilaitosten erityisosaamisen ja elinkeinoelämän klustereiden yhteiset ja erilliset kehittämishankkeet

### **Yritysten uudistuminen, vihreä ja digitaalinen kasvu sekä uudet ratkaisut alueen logistisen kilpailukyvyn parantamiseksi**

- Business Finlandin toimintojen ja palvelujen vahvistaminen Etelä-Savossa
- vientiteollisuuden (mukaan lukien matkailu ja elintarvikevienti) kehittämishankkeet ja kansainvälisen liiketoiminnan edistäminen
- invest in -toiminnan edistäminen alueella
- omistaja- ja sukupolvenvaihdokset
- vihreä ja digitaalinen kasvu yrityksissä (innovaatioseteli-menettelyiden monipuolistaminen)
- start up ja scale up (uusi liiketoiminta ja olemassa olevan liiketoiminnan kasvattaminen) toiminnan tukemisen vahvistaminen
- Teollisen toiminnan, matkailun ja muun elinkeinotoiminnan logistiset virrat, kuljetukset ja tavaroiden/materiaalien varastointitarpeet (terminaalit) maakunnassa (investoinnit)
- yksinyrittäjästä työllistäjäksi (alueella merkittävä yksinyrittäjäpotentiaali > luodaan eri toimijoiden yhteistyöllä palvelu ja kannusteet, joiden avulla yksinyrittäjän työllistämiskynnys lasketaan mahdollisimman alas)
- yrityskeskittymien ja -alueiden vihreän kasvun ja kiertotalouden kehittäminen

### **Osaavat yritykset ja ihmiset**

- koulutuksen tarvelähtöinen lisääminen ja saavutettavuus
- kausityövoiman kouluttaminen
- työntekijä ja johtamisosaamisen kehittäminen
- liiketoimintaosaamisen vajeita ict-osaamisessa, markkinoinnissa, myynnissä ja (mm. muutos-/henkilöstö-/viestintä-) johtamisessa (yrittäjä-yrityskyselyissä nousseet koulutusasiat)
- TKI-koulutuksen lisääminen tarvelähtöisesti (mm. ict-toimiala)
- osaavan työvoiman saatavuus
  - kausityövoiman saatavuuden turvaaminen alkutuotannossa ja matkailussa
  - akuutin ja kroonisen työvoimapulan toimialat (esim. sote, ict- ja teknologiateollisuus, kansainvälisen myynnin ja markkinoinnin osaajat)
- Etelä-Savon yrittäjyyden ja yritysten liiketoiminnan kehittämistä ekosysteemi-lähtöisesti (mm. Etelä-Savon yrityspalveluverkoston uudistaminen ja kehittäminen, kaupunki-seutukohtaisten ekosysteemien kehittäminen > sparraajapooli, fyysiset/digitaaliset alustat, nopeat kehittämistoimet ja pikaiset ratkaisut yritysten uudistumisen tueksi)
- osaamisen kehittämisen poikkeustila-valmiusryhmä ja ennakointi yhteistyössä alueen oppilaitos ja organisaatioiden kanssa, jolla nopeasti yhteistyöllä voitaisiin osaamisen kehittämisen näkökulmasta vastata erilaisiin tarpeisiin alueella (esim. koronatarpeet)
- alueen oppilaitosten (ammattikorkeakoulut, yliopistokeskus ja toisen asteen oppilaitokset) osaamisen hyödyntäminen ja yhteistyön

- syventäminen alueen elinkeinoelämän kanssa (tarvelähtöiset tki- ja muut yhteistyöhankkeet)
- Etelä-Savon alueella olevien innovaatioalustojen (ECoSairila, Memory Campus, Active Life Lab, Kuitulaboratorio, Mikpolis, Hyvinvointi campus -Pieksämäki) hyödyntäminen yritysten palveluiden ja tuotteiden sekä liiketoiminnan kehittämisessä
- koulutuspalveluiden ja TKI-toiminnan kansainvälisen näkyvyyden sekä tunnettavuuden parantaminen (koulutusviennin edistäminen)

### Matkailu

- Matkailun menetyksiä korvaavien suorien tukien, kehittämistoimien ja investointien edistäminen (Ulkomaanmatkailu pysähtynyt kokonaan alueella, suuret tapahtumat peruuntuneet/siirtyneet)
  - Matkailu ja palvelualan tulon menetykset merkittäviä keväällä, kesän osalta kotimaanmatkailu pelasti osittain, mutta syyskuuden ja talven näkymät vaikeat
- Kotimaanmatkailun ja pientapahtumatuotannon vahvistaminen maakunnassa
  - perhematkailu
  - sesonkimatkailu (syksy-joulu-talvi-kevät-kesä)
- Saimaan kestävä matkailu
  - risteilymatkailu
  - Geopark-kansallispuistot
  - luontomatkailu
- Ruokamatkailu
- Matkailustrategian mukaiset toimenpiteet ja tulevaisuusinvestoinnit

## 4.2.4 Itä- ja Pohjois- (IP) Suomen maakuntien yhteiset esitykset

### Kattava laajakaistaverkko koko Suomeen

Koko Suomeen tulee rakentaa kattava valokuituverkko sekä nostaa yleis-palveluvelvoitteen tiedonsiirtonopeutta 100 Mbit/s tasolle. Verkon rakentamisen vauhdittamista kunnilta vaadittavista kuntaosuuksista on luovuttava, ja tuen on tultava kokonaan valtiolta.

### Alueellisen lentoliikenteen kehittäminen

Tuettava koko Itä- ja Pohjois-Suomen erityisesti Etelä-Savossa Savonlinnan lentoliikenteen uudistumista, lentokenttien monipuolisempaa käyttöä sekä räätälöidä palvelujärjestelmää niin, että lentoliikennettä voidaan hoitaa myös pienemmällä kalustolla.

### IP-Suomen kannalta keskeiset kansalliset ja kansainväliset hankkeet:

- **Koillisväylän datakaapeli eli Arctic Link**  
Suomen valtion tulee edistää Koillisväylän tietoliikennekaapelin eli Arctic Linkin toteutumista pohjoismaisen yhteistyön kautta. Hankkeen toteutuessa Arctic Link tulee tarvitsemaan useamman Suomen läpi Eurooppaan varmistetun tietoliikenteen väylän, joiden nopeuden ja kapasiteetin tulee olla riittävä. Reittien tulee kulkea sekä Länsi- että Itä-Suomen kautta. Itäinen reitti (vt5) on

välttämätön alueen kansainvälisesti toimivien yritysten tietoliikennetarpeiden varmistamiseksi. Kansainvälisen kiinnostuksen kasvaessa Suomen tulee hankkeen toteutuksen jouduttamiseksi laatia mahdollisimman pian selvitys maan sisäisten runkoverkkojen reitityksistä ja niiden nopeuden ja kapasiteetin riittävydestä ennakoitavissa olevaan tietoliikenteen kasvaviin tarpeisiin.

- **Alueellisesta kuljetustuesta pysyvä tukimuoto**

Epävarmuus alueellisen kuljetustuen pysyvyydestä luo selkeitä haasteita yritysten pitkäjänteiselle investointien suunnittelulle ja työvoiman kehittämiselle. Alueellisen kuljetustuen määrä on Suomessa alhainen verrattuna Ruotsiin. Alueellinen kuljetustuki tulee saada pysyväksi tukimuodoksi ja tuen määrä samalle tasolle Ruotsin kanssa.

- **Klusterit kilpailukyvn ja myönteisen rakennemuutoksen edistäjinä**

Suomen aluekehittämispäätöksessä 2020–2023 asetettujen TKI-tavoitteiden sekä kasvun ja muutosjoustavuuden tukemiseksi Suomessa tulee laatia kansallisia klusteristrategioita. Kansalliset strategiat toteutetaan alueilla, joten alueet tulee ottaa mukaan tiiviiseen yhteistyöhön niitä laadittaessa ja toteutettaessa. Elinkeinot murroksessa (ELMO) -verkosto, jossa on tehty yhteistyötä mm. akkuteknologian ja puhtaan veden ympärille rakentuneiden osaamiskeskitymien edistämiseksi. Tällaisten yhteistyöverkostojen ja niiden synnyttämien kokeilujen hyödyntämistä, syventämistä ja jalkauttamista tulee edistää niin valtion aluehallinnon kuin kansallisten viranomaisten toimesta. Klustereilla ja innovaatioekosysteemeillä on tärkeä rooli niin älykkään erikoistumisen toteuttamisessa kuin hiilineutraalin yhteiskunnan, kansallisen kilpailukyvn ja myönteisen rakennemuutoksen edistäjinä.

- **EU:n alue- ja rakennepolitiikan ohjelmakausi 2021–2027**

Itä- ja Pohjois-Suomeen osoitettiin EU:n huippukokouksessa uusi 100 milj. € erityisrahoitus. Lisäksi pohjoisten harvaan asuttujen alueiden erityismäärärahan, ns. NSPA-tuen, taso nousee 30 eurosta 40 euroon/hlö/vuosi. Itä- ja Pohjois-Suomen maakunnat edellyttävät, että ao. tukitason nousu koskettaa täysimääräisesti Itä- ja Pohjois-Suomen harvaan asuttuja alueita molempien määrärahojen osalta. Siirtymäaluetta koskevaa jakoa tehtäessä on otettava huomioon Itä- ja Pohjois-Suomen maakuntia koskevat, EU:n määrittämät ansaintakriteerit. Turvaverkko on huomioitava myös kansallisessa ratkaisussa ja noudatettava EU-komission laskentamekanismia. Rahoituksen painottumista Itä- ja Pohjois-Suomeen puoltavat alueelliset kehittyneisyyserot. Lisäksi kansainvälisen alueiden välisen yhteistyön, Itämeri-yhteistyön ja arktisen ulottuvuuden tulee näkyä vahvasti tulevassa koheesipolitiikassa.

## 4.2.5 Itä-Suomen liikennehankkeet

Perusväylänpidon rahoitustason pysyvä nostaminen

**Muut esitykset:**

- Nopea itärata – Helsinki-Porvoo-Kouvola
- Savon radan perusparantaminen välillä Kouvola – Kajaani
- Saimaan kanavan sulkujen pidentäminen (asia on etenemässä valtion budjetissa)



**Etelä-Savon  
maakuntaliitto**