

Yöpymiset

Koko maassa majoitusliikkeiden rekisteröityjen yöpymisten kokonaismäärä oli joulukuussa 2015 noin 1,4 miljoonaa yöpymisvuorokautta, mikä oli 6,9 prosenttia enemmän kuin joulukuussa 2014. Kotimaisten matkailijoiden yöpymiset (noin 0,8 miljoonaa vrk) lisääntyivät 4,7 prosenttia ja *ulkomaisten matkailijoiden yöpymiset (noin 550.000 vrk) lisääntyivät 10,4 prosenttia edellisen vuoden vastaavasta ajankohdasta.*

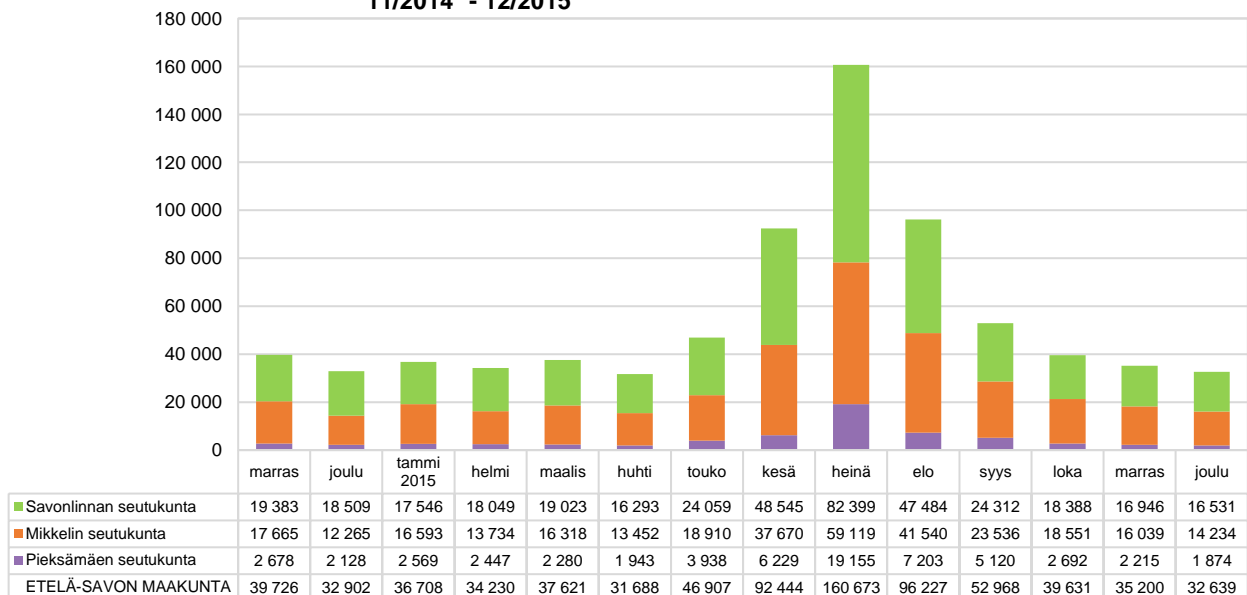
Tammi-joulukuussa 2015 koko maassa yöpymiset (noin 20 miljoonaa vrk) vähentyivät edellisen vuoden vastaavasta ajankohdasta 0,2 % (kotimaiset n. 14 miljoonaa vrk / +1,2 % ja ulkomaiset n. 5,5 miljoonaa vrk / -3,6 %).

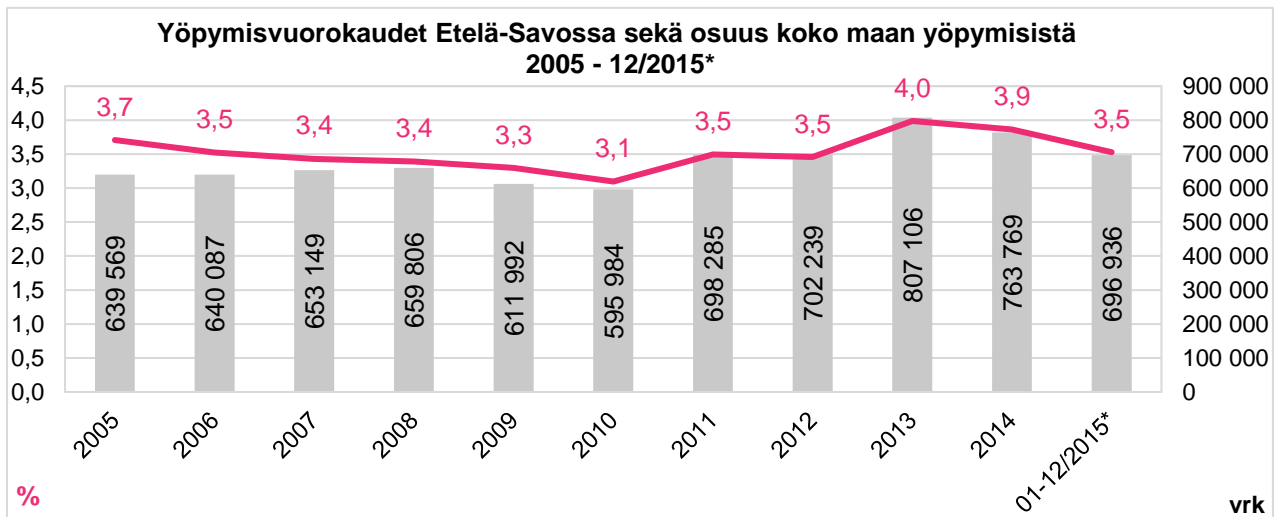
Etelä-Savossa majoitusliikkeiden rekisteröityjen yöpymisten kokonaismäärä oli joulukuussa 2015 32.639 yöpymisvuorokautta, mikä oli 3,3 prosenttia enemmän kuin joulukuussa 2014. *Kotimaisten matkailijoiden yöpymiset (26.474 vrk) lisääntyivät 3,5 prosenttia ja ulkomaisten matkailijoiden yöpymiset (6.165 vrk) lisääntyivät 2,4 prosenttia edellisen vuoden vastaavasta ajankohdasta.*

Tammi-joulukuussa 2015 Etelä-Savossa majoitusliikkeiden rekisteröidyt yöpymiset (696.936) vähentyivät edellisen vuoden vastaavasta ajankohdasta 8,5 %. Kotimaisten yöpymisten (553.297) muutos oli -2,8 % ja ulkomaisten (143.639) -25,4 %.

Ulkomaalaisyöpymisistä 57,5 % (82.588) tuli Venäjältä yöpymismäärän vähentyessä tammi-joulukuussa 2015 edellisen vuoden vastaavasta ajankohdasta 38,5 %. Toiseksi eniten yöpymisiä tuli Saksasta (14.826, -15,7 %), seuraavaksi eniten Virossa (4.434, +3,7 %), Sveitsistä (4.244, -0,7 %) ja Alankomaista (3.829, +13,0 %).

**Yöpymisvuorokaudet kuukausittain Etelä-Savon seutukunnissa
11/2014* - 12/2015***

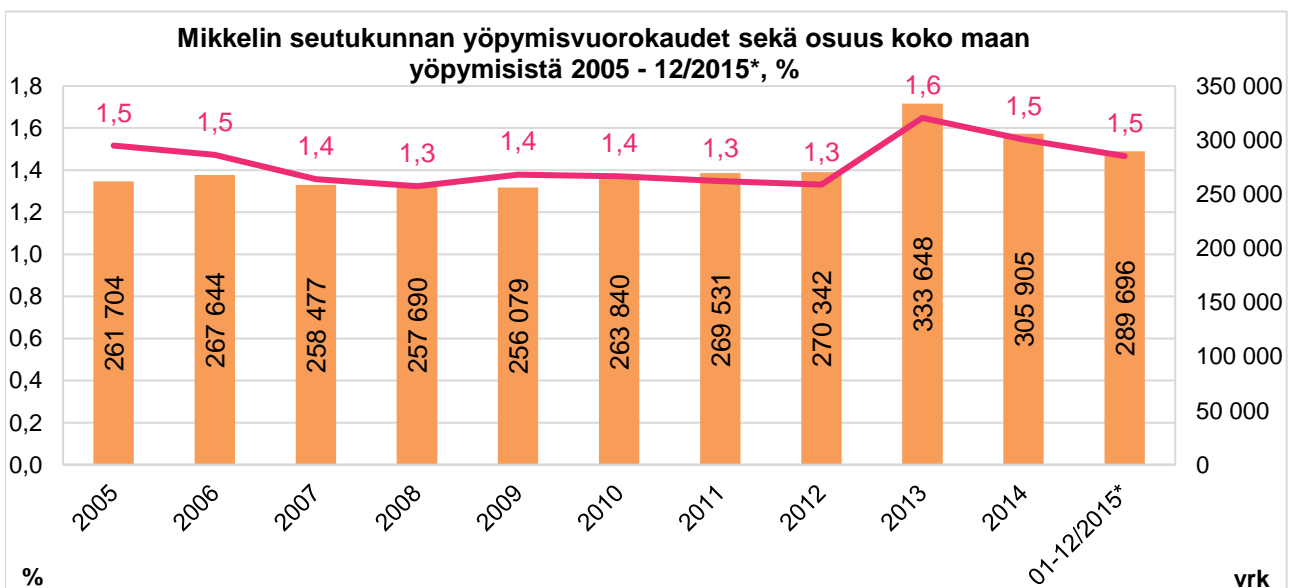




Mikkelin seutukunnassa majoitusliikkeiden rekisteröityjen yöpymisten kokonaismäärä joulukuussa 2015 oli 14.234 yöpymisvuorokautta, mikä oli 16,8 prosenttia enemmän kuin joulukuussa 2014. *Kotimaisten matkailijoiden yöpymiset (11.579 vrk) lisääntyivät 18,5 prosenttia ja ulkomaisten matkailijoiden yöpymiset (2.655 vrk) lisääntyivät 10,3 prosenttia edellisen vuoden vastaavasta ajankohdasta.*

Tammi-joulukuussa 2015 Mikkelin seutukunnassa majoitusliikkeiden rekisteröidyt yöpymiset (289.696) vähentyivät edellisen vuoden vastaavasta ajankohdasta 5,2 %. Kotimaisten yöpymisten (222.768) muutos oli -0,7 % ja ulkomaisten (66.928) -17,7 %.

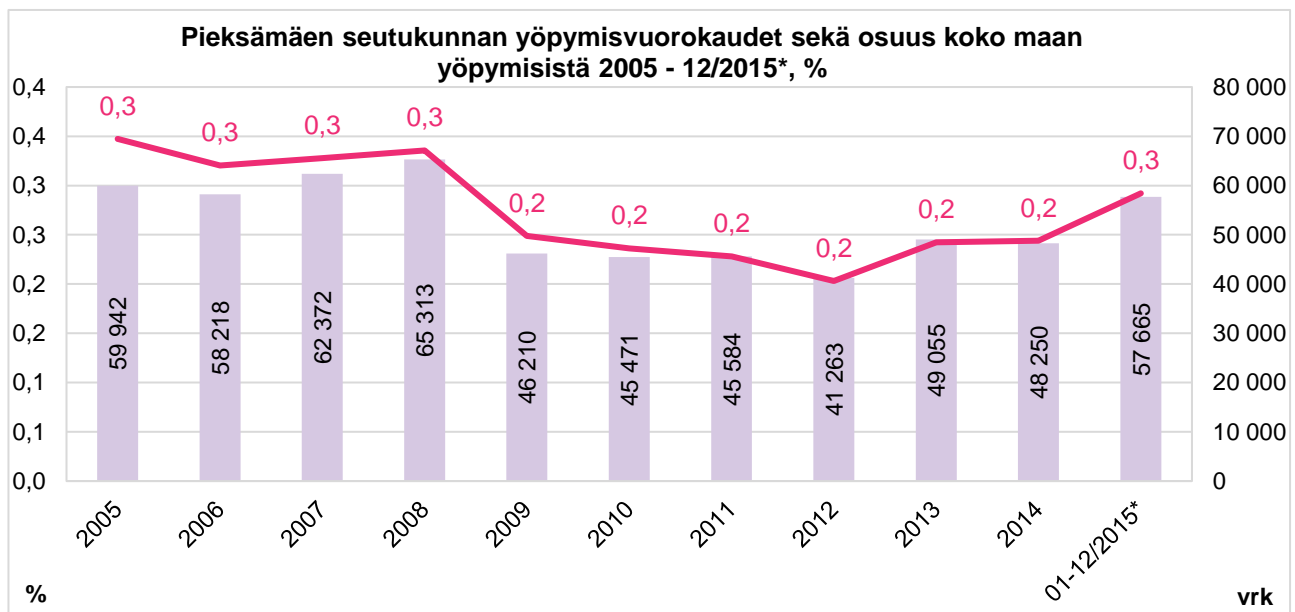
Ulkomaalaisyöpymisistä 58,4 % (39.084) tuli Venäjältä yöpymismäärän vähentyessä tammi-joulukuussa 2015 edellisen vuoden vastaavasta ajankohdasta 35,7 %. Toiseksi eniten yöpymisiä tuli Saksasta (4.749, +6,1 %), seuraavaksi eniten Virosta (2.764, +25,3 %), Sveitsistä (1.616, +28,5 %) ja Ruotsista (1.707, +26,9 %).



Pieksämäen seutukunnassa majoitusliikkeiden rekisteröityjen yöpymisten kokonaismäärä joulukuussa 2015 oli 1.874 yöpymisvuorokautta, mikä oli 11,9 prosenttia vähemmän kuin joulukuussa 2014. *Kotimaisten matkailijoiden yöpymiset (1.579 vrk) vähentyivät 8,2 prosenttia ja ulkomaisten matkailijoiden yöpymiset (295 vrk) vähentyivät 27,7 prosenttia edellisen vuoden vastaavasta ajankohdasta.*

Tammi-joulukuussa 2015 Pieksämäen seutukunnassa majoitusliikkeiden rekisteröidyt yöpymiset (57.665) lisääntyivät edellisen vuoden vastaavasta ajankohdasta 19,5 %. Kotimaisten yöpymisten (47.679) muutos oli +25,7 % ja ulkomaisten (9.986) -3,2 %.

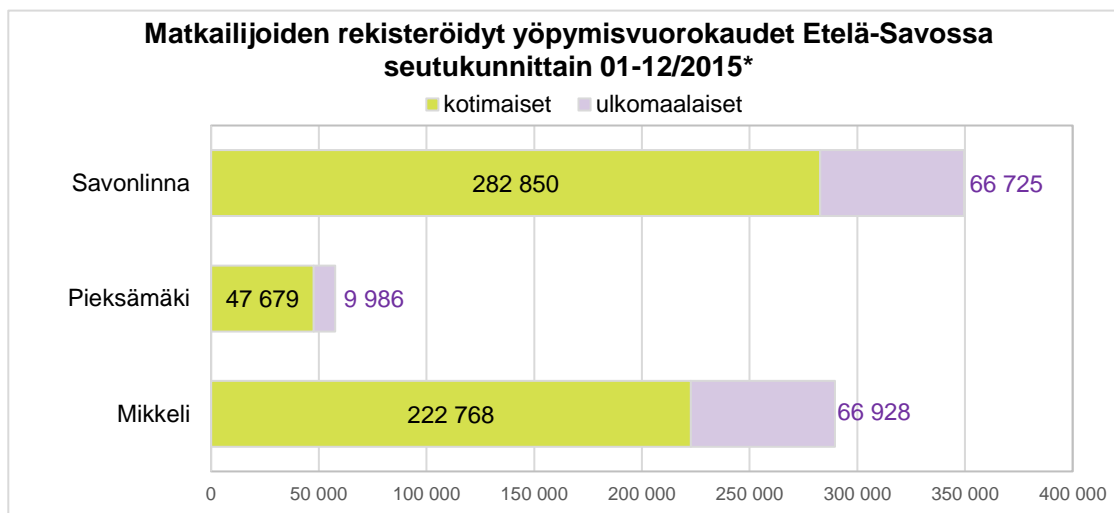
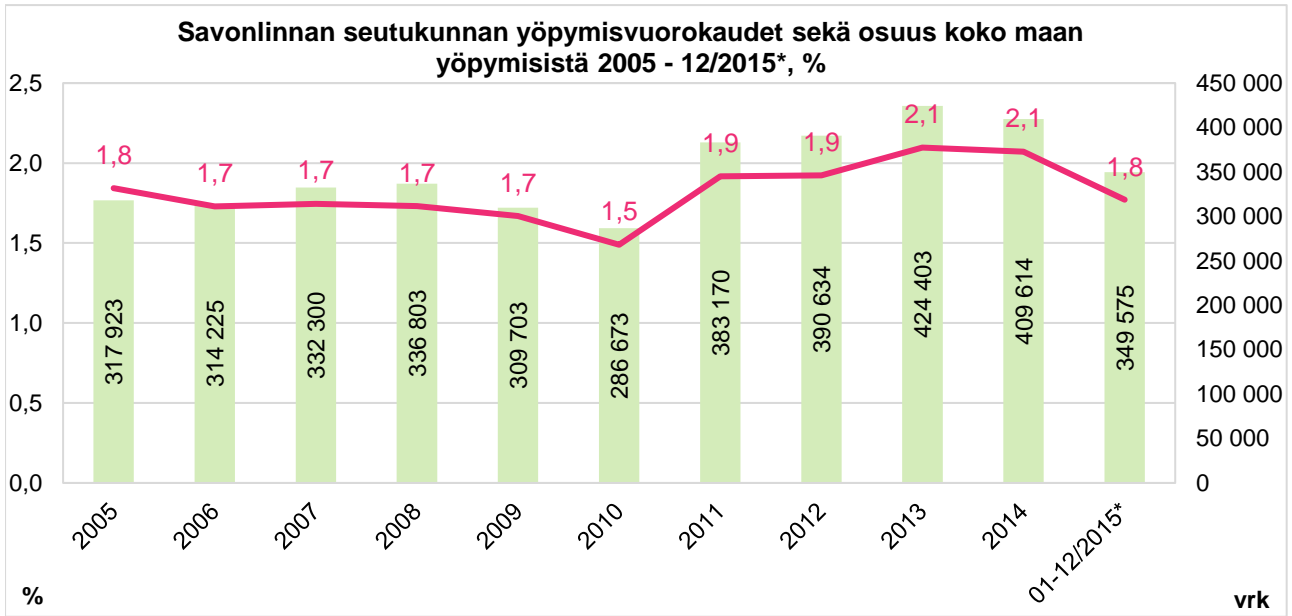
Ulkomaalaisyöpymisistä 49,7 % (4.966) tuli Venäjältä yöpymismäärän vähentyessä tammi-joulukuussa 2015 edellisen vuoden vastaavasta ajankohdasta 30,8 %. Seuraavaksi eniten yöpymisiä tuli Saksasta (2.182, +383,8 %), Alankomaista (819, +65,5 %), Britanniaista (524, +463,4 %) ja Virossa (356, -47,2 %).



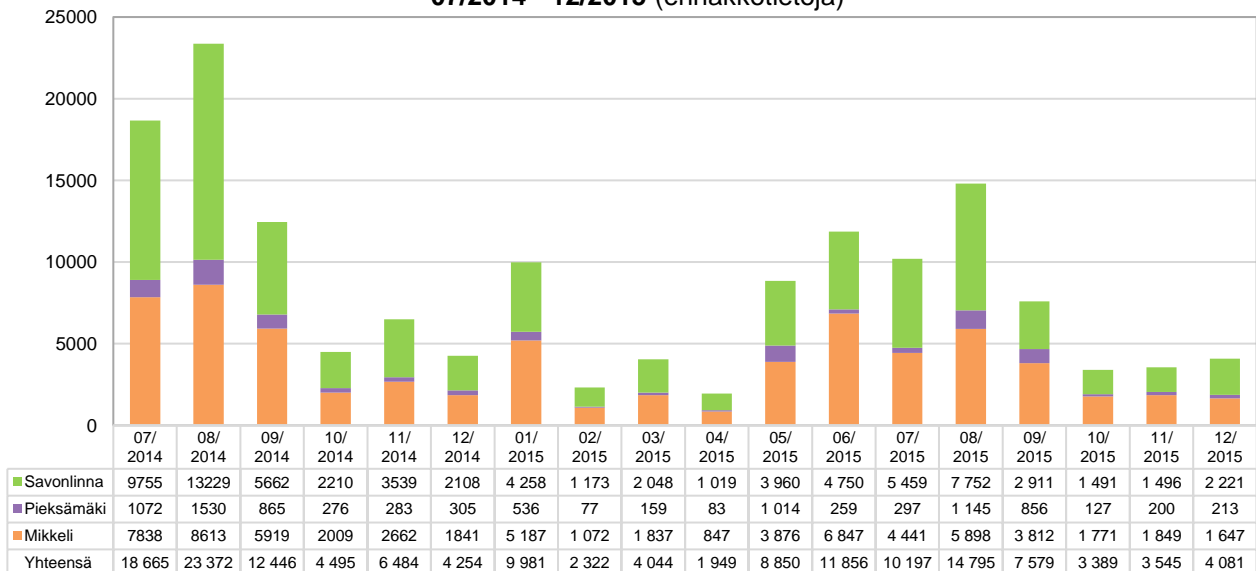
Savonlinnan seutukunnassa majoitusliikkeiden rekisteröityjen yöpymisten kokonaismäärä joulukuussa 2015 oli 16.531 yöpymisvuorokautta, mikä oli 4,3 prosenttia vähemmän kuin joulukuussa 2014. *Kotimaisten matkailijoiden yöpymiset (13.316 vrk) vähentyivät 5,4 prosenttia ja ulkomaisten matkailijoiden yöpymiset (3.215 vrk) lisääntyivät 0,4 prosenttia edellisen vuoden vastaavasta ajankohdasta .*

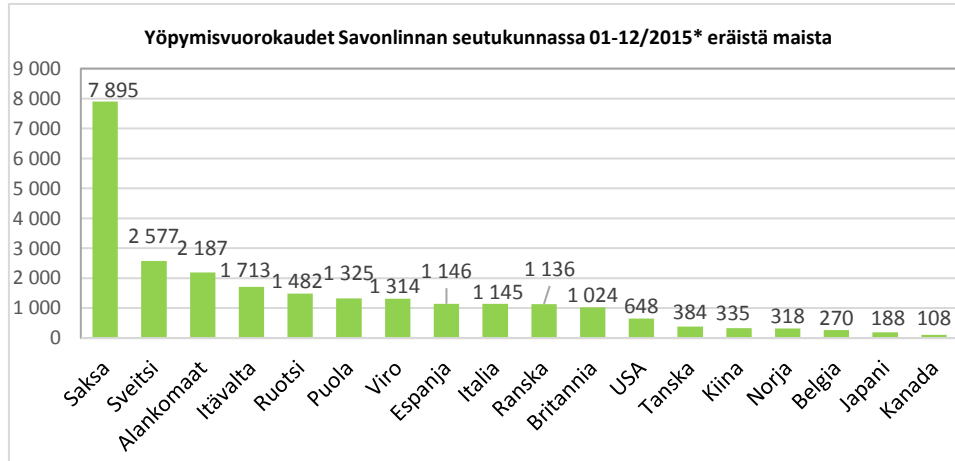
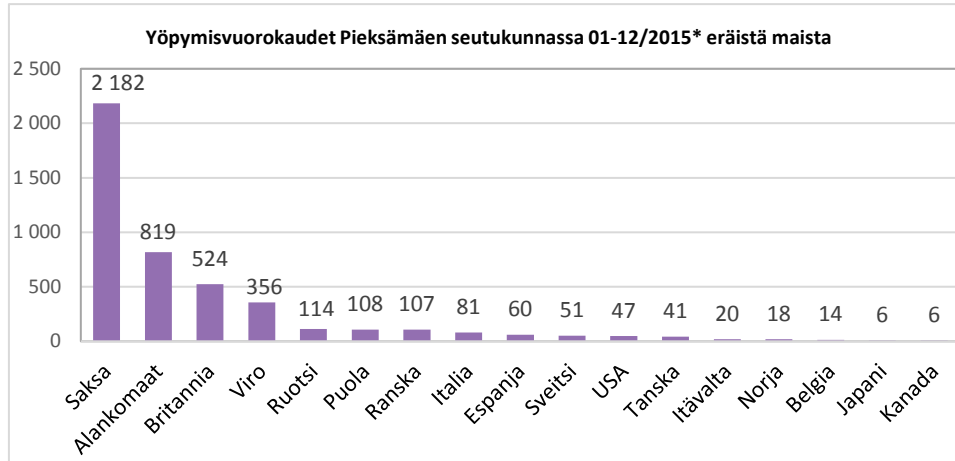
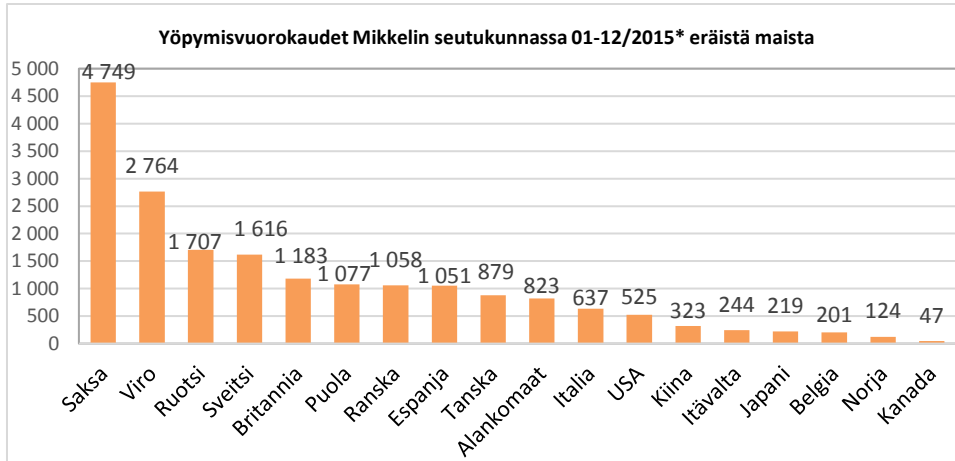
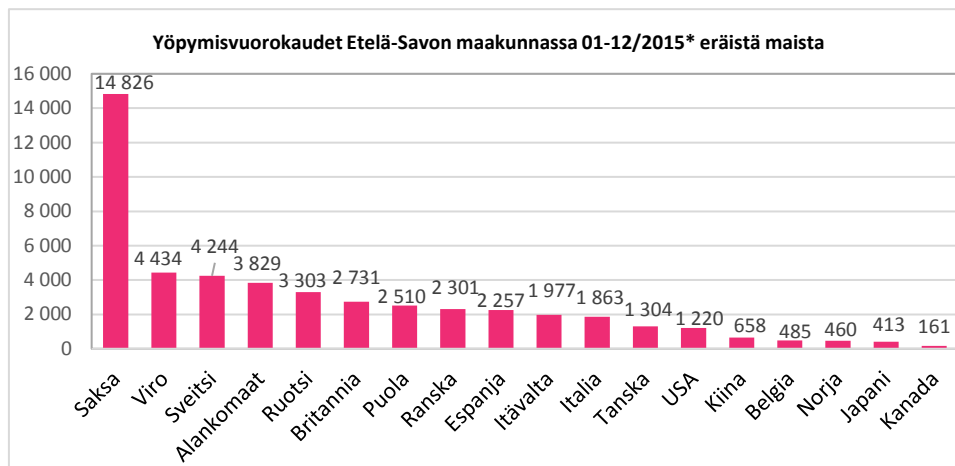
Tammi-joulukuussa 2015 Savonlinnan seutukunnassa majoitusliikkeiden rekisteröidyt yöpymiset (349.575) vähentyivät edellisen vuoden vastaavasta ajankohdasta 14,3 %. Kotimaisten yöpymisten (282.850) muutos oli -7,8 % ja ulkomaisten (66.725) -33,9 %.

Ulkomaalaisyöpymisistä 57,8 % (38.538) tuli Venäjältä yöpymismäärän vähentyessä tammi-joulukuussa 2015 edellisen vuoden vastaavasta ajankohdasta 41,9 %. Toiseksi eniten yöpymisiä tuli Saksasta (7.895, -37,6 %), seuraavaksi Sveitsistä (2.577, -13,0 %), Alankomaista (2.187, +10,0 %) ja Itävaltasta (1.713, +90,3 %).



Venäläisten yöpymiset seutukunnittain Etelä-Savossa 07/2014 - 12/2015 (ennakkotietoja)

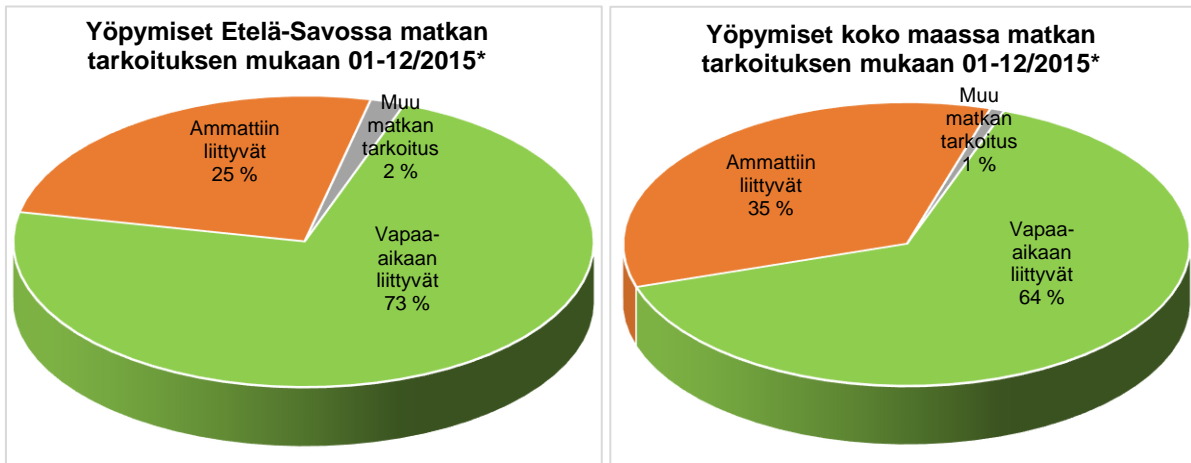




Työajan/vapaa-ajan matkailu

Koko maassa yöpymiset jakoutuivat tammi-joulukuussa 2015 matkan tarkoituksen mukaan seuraavasti: vapaa-aika: 64,5 %, ammattiin liittyvät: 34,7 % ja muu tarkoitus: 0,8 %.

Etelä-Savossa yöpymiset jakoutuivat tammi-joulukuussa 2015 matkan tarkoituksen mukaan seuraavasti: vapaa-aika: 72,6 %, ammattiin liittyvät: 25,4 % ja muu tarkoitus: 1,9 %.



Vapaa-aikaan liittyviä yöpymisiä oli tammi-joulukuussa 2015 **Mikkelin seutukunnassa** 68 %, **Pieksämäen seutukunnassa** 77 % ja **Savonlinnan seutukunnassa** 76 % .

Ammattiin liittyviä yöpymisiä oli **Mikkelin seutukunnassa** 30 %, **Pieksämäen seutukunnassa** 23 % ja **Savonlinnan seutukunnassa** 22 % .

Käyttöaste

Joulukuussa 2015 **koko maassa** kaikkien majoitusliikkeiden huonekäyttöaste oli 43,3 % (muutos edellisen vuoden vastaavaan ajankohtaan +3,3 %). **Etelä-Savossa** huonekäyttöaste oli 27,0 % (muutos +1,9 %). Tammi-joulukuussa 2015 **koko maassa** kaikkien majoitusliikkeiden huonekäyttöaste oli 48,2 % (muutos edellisen vuoden vastaavaan ajankohtaan +0,4 %). **Etelä-Savossa** huonekäyttöaste oli 37,6 % (muutos -0,6 %).

Joulukuussa 2015 kaikkien majoitusliikkeiden huonekäyttöaste oli **Mikkelin seutukunnassa** 33,2 % (+5,9 %), **Pieksämäen seutukunnassa** 14,6 % (-2,3 %) ja **Savonlinnan seutukunnassa** 25,1 % (+/- 0 %). Tammi-joulukuussa 2015 kaikkien majoitusliikkeiden huonekäyttöaste oli **Mikkelin seutukunnassa** 42,6 % (+0,7 %), **Pieksämäen seutukunnassa** 26,0 % (-1,2 %) ja **Savonlinnan seutukunnassa** 36,2 % (-1,4 %).

Keskihinta

Joulukuussa 2015 koko maassa yöpymisen keskihinta oli 51,20 € (muutos edellisen vuoden vastaavaan ajankohtaan -0,20 €).

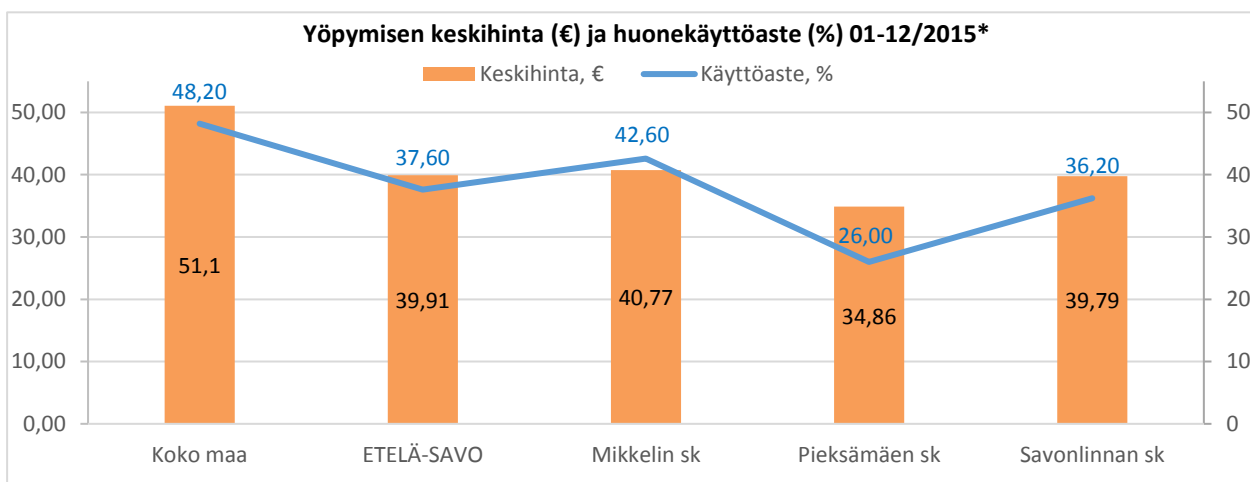
Tammi-joulukuussa 2015 koko maassa yöpymisen keskihinta oli 51,10 € (muutos edellisen vuoden vastaavaan ajankohtaan -0,31 €).

Joulukuussa 2015 Etelä-Savossa yöpymisen keskihinta oli 41,52 €, joka oli 0,91 € vähemmän kuin edellisenä vuonna vastaavaan ajankohtaan.

Tammi-joulukuussa 2015 Etelä-Savossa yöpymisen keskihinta oli 39,91 €, joka oli 2,76 € enemmän kuin edellisenä vuonna vastaavaan ajankohtaan.

Joulukuussa 2015 yöpymisen keskihinta oli Mikkelin seutukunnassa 43,44 € (-2,89 €), **Pieksämäen seutukunnassa** 37,66 € (-0,44 €) ja **Savonlinnan seutukunnassa** 39,95 € (+0,65 €) .

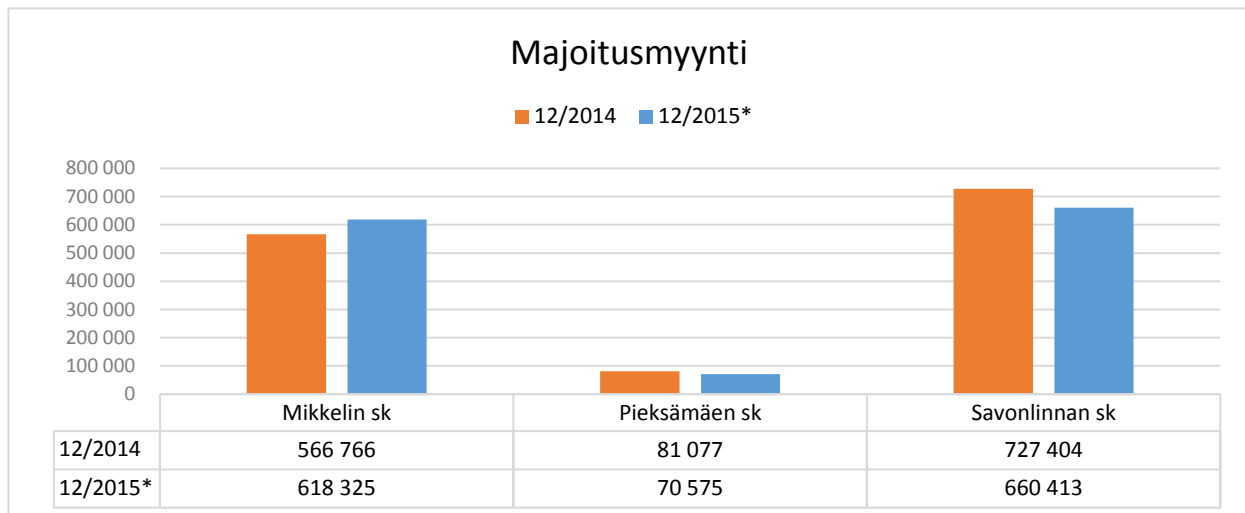
Tammi-joulukuussa 2015 yöpymisen keskihinta oli Mikkelin seutukunnassa 40,77 € (+0,84 €), **Pieksämäen seutukunnassa** 34,86 € (+1,62 €) ja **Savonlinnan seutukunnassa** 39,79 € (+4,51 €) .



Majoitusmyynti

Joulukuussa 2015 koko maassa majoitusmyynnin arvo rekisteröityjen yöpymisvuorokausien mukaan laskettuna oli noin 71,1 milj. euroa (muutos edellisen vuoden vastaavaan ajankohtaan noin +4,3 milj. euroa eli +6,4 %). **Etelä-Savossa** majoitusmyynnin arvo oli noin 1,4 milj. euroa (muutos noin -40.000 euroa eli -2,9 %).

Joulukuussa 2015 majoitusmyynnin arvo rekisteröityjen yöpymisvuorokausien mukaan laskettuna oli Mikkelin seutukunnassa noin 618.000 euroa (muutos edellisen vuoden vastaavaan ajankohtaan noin +51.600 euroa eli +9,1 %), **Pieksämäen seutukunnassa** noin 71.000 euroa (muutos noin -10.500 euroa eli -13,0 %) ja **Savonlinnan seutukunnassa** noin 660.000 euroa (muutos noin -67.000 euroa eli -9,2 %).



Majoitusmyynti on laskennallinen luku, joka on saatu rekisteröityjen yöpymisvuorokausien ja yöpymisen keskihinnan mukaan laskettuna.

Tilastoissa käytetään Tilastokeskuksen aluejakoa 2014; Etelä-Savon maakuntaan kuuluu Mikkelin seutukunta (Hirvensalmi, Kangasniemi, Mikkeli, Mäntyharju, Pertunmaa, Puumala), Pieksämäen seutukunta (Joroinen, Juva, Pieksämäki) ja Savonlinnan seutukunta (Enonkoski, Heinävesi, Rantasalmi, Savonlinna, Sulkava).

Vuodesta 2012 alkaen rekisteröidyt yöpymiset sisältää kaikki majoitusliikkeet joissa on vähintään 20 vuodepaikkaa tai sähköpistokkeella varustettua matkailuvaunupaikkaa (Euroopan parlamentin ja neuvoston asetuksen (EU) N:o 692/2011 mukaisesti). Vuoden 2011 loppuun saakka tiedot kerättiin kuukausittain liikkeiltä, joissa on vähintään 10 huonetta, mökkiä tai sähköliitäntäpisteellä varustettua matkailuvaunupaikkaa. Kohdejoukon laajennuksen vaikutus yöpymisvuorokausien määrään on vähäinen. Muutoksesta johtuen tiedot eivät ole täysin vertailukelpoisia aiempiin vuosiin verrattuna.