

ETELÄ-SAVON MATKAILUN KEHITTÄMISOHJELMA 2007-2013



**ETELÄ-SAVON MATKAILUN
KEHITTÄMISOHJELMA 2007-2013**

ETELÄ-SAVON MAAKUNTALIITON JULKAISU 84:2007

ETELÄ-SAVON MATKAILUN KEHITTÄMISOHJELMA 2007-2013

Etelä-Savon maakuntaliiton julkaisu 84:2007
Teroprint Oy

Kansikuva Kuvakori

Painosmäärä 400 kpl
Mikkeli 2007

Etelä-Savon maakuntaliitto
Hallituskatu 3 A 50100 MIKKELI
puh. 015-321 130 email: info@esavo.fi faksi 015-321 1359

ISBN 978-952-5093-65-0
ISSN 1455-2930

SISÄLLYS

	sivu
NYKYTILA	1
TAVOITE	1
STRATEGISET PAINOPISTEET	2
MATKAILUALAN TOIMIJAT JA TYÖNJAKO	4
LIITE Etelä-Savon matkailun nykytila	
LÄHTEET	

Etelä-Savon matkailun kehittämisohjelma 2007-2013

Etelä-Savo sitoutuu valtakunnallisen matkailustrategian tavoitteisiin. Valtakunnallisten tavoitteiden rinnalla tämä kehittämisohjelma sisältää eteläsavolaiset linjaukset ja painopisteet matkailun kehittämiseksi vuosina 2007-2013.

Kehittämisohjelma on jatkumo pitkäjänteisessä matkailun kehittämisprosessissa, jonka aiempia vaiheita ovat olleet Etelä-Savon matkailun kehittämissuunnitelma (2001) sekä Etelä-Savon matkailun kehittämisen strategiset linjaukset 2004-2006. Kehittämisohjelma on tehty yhteistyössä matkailun eri toimijoiden kesken.

NYKYTILA

Etelä-Savon matkailulle on luonteenomaista runsas mökkitarjonta ja kesäkauspainotteisuus. Matkailuyritykset ovat pääsääntöisesti pieniä ja sijaitsevat hajallaan. Alueella on vahvoja matkailukeskittymiä, jotka muodostuvat verkottuneista palveluista ja yrityksistä.

Etelä-Savon saavutettavuus kotimaan matkailun näkökulmasta on hyvä. Liikenneyhteydet ovat parantuneet viime vuosina nopeutuneen rautatieyhteyden ja 5-tien parannusten myötä. Savonlinnan lentokenttä on mahdollisuus kansainvälisen matkailun kehittämiseksi.

Matkailun keskeisiä tunnuslukuja ovat matkailijamäärät, matkailutulo ja työllisyys. Vuonna 2005 Etelä-Savossa yöpyi 638 000 matkailijaa. Vuoden 2002 tietojen mukaan matkailu työllisti Etelä-Savossa noin 3 300 henkilöä. Samana vuonna koti- ja ulkomaiset matkailijat kuluttivat alueella yhteensä 193 miljoonaa euroa.

Matkailun aluetaloudellinen merkitys Etelä-Savossa on suuri. Matkailun osuus bruttokansantuotteesta on Etelä-Savossa 2,6 prosenttia mikä ylittää maan keskiarvon 2,3 prosenttia. (Ks. liite)

Valtakunnallisessa matkailustrategiassa (2006) Suomen matkailuelinkeinon kasvun painopistealueet ovat matkailukeskusten sekä teemapohjaisten (lumi, joulukuukaus, hyvinvointi, tapahtumat) tuotteiden ja palvelujen kehittämisessä. Pää tavoite on kannattavan kasvun, kilpailukykyyn ja osaamisen sekä uudistamisen tukeminen, jolloin kehittämissuunnitelmat ja -halut yritykset kehittyvät entistä paremmiksi. Verkostoitumista edistetään ja julkisella rahoituksella tuetaan päätavoitteiden toteutumista.

TAVOITE

Etelä-Savo on vapaa-ajan ja matkailun maakunta, jonka tarjoamat palvelut houkuttelevat aktiivi- ja hyvinvointilomalle Saimaan ainutlaatuisen järvi- ja luontoon. Eri vuodenaikoihin sijoittuvat sesongit, kulttuuritapahtumat, monipuoliset luontoaktiviteetit sekä fyysinen ja henkinen hyvinvointi muodostavat sisällön vierailulle. Asiakaslähtöisyys on matkailun kehittämisen perusta ja markkinointi kohdistetaan Euroopan metropolialueille, kotimaassa pääkaupunkiseudulle ja lähialueille Pietariin.

Etelä-Savon matkailun kehittämisohjelma tukee matkailuelinkeinon kehittymistä. Tavoitteena on lisätä

- kotimaisten ja kansainvälisten matkailijoiden määrää ja viipymää alueella
- matkailuyritysten verkostoitumista
- matkailualan investointeja
- matkailuyritysten liikevaihtoa
- matkailutuloa ja alan työllisyyttä

Vesistöt ja järviluonto ovat Etelä-Savon matkailun peruskivi. Runsaan mökkitarjonnan ansiosta Etelä-Savolla on johtava asema maaseutumatkailumaakuntana. Tätä asemaa ja järviluonnon tarjo-

amia monipuolisia mahdollisuuksia hyödynnetään kestävästi kehittämällä luontoa ja kulttuuria hyödyntäviä ohjelmajalveluja sekä edistämällä lomakeskusten rakentumista.

Vapaa-ajan asumisella oheispalveluineen on merkittävä rooli varsinaisen matkailuelinkeinon rinnalla. Etelä-Savon tavoitteena on nousta määrällisesti ja laadullisesti vapaa-ajan asumisen ykkösmaakunnaksi. Vapaa-ajan asukkailla suunnatut palvelut vastaavat sekä matkailijoiden että maakunnan vakinaistenkin asukkaiden tarpeisiin.

STRATEGISET PAINOPISTEET

Etelä-Savon matkailun kehittämisohjelma vahvistaa elinkeinon toimintaedellytyksiä ohjaamalla matkailuun kohdennettavaa julkista rahoitusta valittujen painopisteiden ja toimintaperiaatteiden mukaisesti. Mikkelin, Savonlinnan ja Heinäveden matkailukeskittymät ovat Etelä-Savon keskeiset matkailualueet ja matkailun kehittämisen painopisteet.

1. Matkailukeskittymien sisäisen toimintaverkoston ja -edellytysten kehittämisen lisäksi vahvistetaan vuorovaikutusta ja yhteistyötä yli kunta-, seutukunta- ja maakuntarajojen. Matkailukeskittymien vahvistamiseksi

- tuetaan kasvuhakuisten matkailuyritysverkostojen ja veturiyritysten investointeja.
- parannetaan matkailukeskittymien toimintaedellytyksiä ja vetovoimaisuutta kokonaisvaltaisella suunnittelulla. Tavoitteen saavuttamiseksi
 - yksilöidään rakennetun ympäristön, liikenneyhteyksien ja luonnon- ja kulttuuriympäristön vahvuudet ja heikkoudet matkailusektorin kannalta
 - tutkitaan matkailusektorin kehittämispainotuksia ja -mahdollisuuksia alueellisesti
 - luodaan edellytykset matkailuyritysten yhteyksille yhdyskuntarakenteeseen
 - toteutetaan yhteistyö- ja laatuohjelmia
 - tuotetaan alueelliset yksityiskohtaiset kehittämis- ja investointisuunnitelmat.
- Savonlinnan matkailualueella keskeistä on
 - luoda keskittymästä järvimatkailun keskus
 - vahvistaa toimijoiden yhteistyötä palvelun ja tuotteiden laadun varmistamiseksi
 - käynnistää alueen kokonaisvaltainen suunnittelu.

Määrälliset kasvutavoitteet matkailun kehitykselle ovat:

- Rekisteröityjen yöpymisten vuotuinen kasvu 3 % (v. 2010 740 000 yöpymistä).
- Ulkomaisten yöpymisten vuotuinen kasvu 4 % (v. 2010 100 000 yöpymistä).
- Ulkomaisten osuuden kasvu yöpymisistä 17 %:in vuoteen 2013 mennessä.
- Hotellihuoneiden käyttöasteen kasvu 50 %:in vuoteen 2013 mennessä.
- Ympärivuotisessa käytössä olevien vuokramökkien käytön kasvu 24 viikkoon vuodessa vuoteen 2013 mennessä.
- Matkailun kokonaiskulutuksen vuotuinen kasvu 3 % (v. 2010 275 miljoonaa euroa).
- Matkailualan työpaikkojen vuotuinen kasvu 1 % (v. 2010 matkailulle tyypillisten toimialojen työllisten määrä 3465).

- Mikkelin matkailualueella keskeistä on
 - vahvistaa alueen profiilia vapaa-ajan ja lomailun keskuksena
 - jatkaa tuotekehitystä teemoina mökki-, kulttuurikerrokset ja -kohteet sekä perhetuotteet
 - osallistua alueen kokonaisvaltaiseen suunnitteluun.
- Heinäveden matkailualueella keskeistä on
 - hyödyntää alueen vahvoja imagotekijöitä vesistöä ja Valamoä sekä alueen omaa kulttuuriperintöä
 - vahvistaa alueen profiilia Heinäveden reitin kansallismaisemana.

2. Jalostetaan matkailullisia sisältöjä ja rakenteita, joiden perusteella matkailija valitsee Etelä-Savon kohteekseen. Tämän tavoitteen saavuttamiseksi

- kehitetään erityisesti alueen järviluontoon ja kulttuuriin perustuvaa ohjelmajalvelutarjontaa
- tuetaan ohjelmajalvelukeskuksien rakentumista, jotka yrityskokoa tai verkostoja kasvattamalla parantavat toiminnan kannattavuutta
- pidennetään matkailijoiden viipymää ja kehitetään uusia eri vuodenaikoihin ja asiakassegmentteihin perustuvia sesonkeja

- ylläpidetään ja kehitetään edelleen elinkeinon kannalta merkittäviä retkeily- ja vesireitistöjä ja niiden palvelurakenteita.

3. Kehitetään vesistö-, kulttuuritapahtumat- ja hyvinvointiteemoihin pohjautuvia tuotteita, tapahtumia ja palveluja.

- **Vesistöteemaan** sisältyvät järviluonto, kansallispuistot ja suojelualueet, kulttuuriympäristö ja -historia sekä aktiviteetit ja näiden parissa tehtävä kehittämistyö. Teeman osalta erityisen tärkeää on
 - Saimaa-Pielinen-maailmanperintöhankkeen selvitystyön toteuttaminen
 - yhteistyön syventäminen Saimaan alueella ja Saimaa-brändin vahvistaminen markkinoinnissa
 - Etelä-Savon matkailun kehittäminen osana Järvi-Suomen matkailua
 - kestävä luontomatkailun kehittäminen ja matkailun ympäristövaikutusten arvioiminen tavoitteena ympäristöhaittojen minimoiminen.
- Maakunta profiloituu useilla korkeatasoisilla **kulttuuritapahtumilla**, jotka luovat maakunnan imagoa ja tuovat alueelle matkailijoita. Kulttuuritapahtumat-teeman osalta erityisen tärkeää on
 - kulttuurin eri alojen tapahtumien ja käyntikohteiden kehittäminen ja uudistaminen
 - tapahtumatarjonnan laajentaminen uusiin sesonkeihin.
- **Hyvinvointiteemaan** sisältyvät fyysinen, henkinen ja sosiaalinen hyvinvointi ja niiden lisäämiseen liittyvät matkailupalvelut (liikunta-aktiviteetit, hemmottelu, henkinen uudistuminen). Teeman osalta erityisen tärkeää on
 - jatkaa hyvinvointimatkailun kehittämistä erityisenä kohteena lähialueet
 - kokousmatkailun kehittäminen.

4. Turvataan **palveluketjun katkeamattomuus**.

Tämän tavoitteen saavuttamiseksi

- vahvistetaan kohderyhmätuntemusta ja -ajatelua, joilla tarjonta, markkinointi ja myynti pystytään kohdentamaan tuottavasti. Keskeistä on
 - kansainvälisten asiakkaiden kulttuurin ja kielen tuntemus
 - asiakkuuksien hallinta
 - kulutuskäyttäytymisen muutosten ennakointi.
- vahvistetaan sähköisen myynti-, markkinointi- ja jakelujärjestelmän käyttöönottoa ja edelleen kehittämistä sekä matkailuyritysten sähköisen liiketoiminnan edistämistä.

5. **Tutkimus- ja kehittämistoiminta** pidetään *Etelä-Savon matkailun kehittämisen keskiössä*. *Tämän tavoitteen saavuttamiseksi*

- hyödynnetään täysimääräisesti Savonlinnan valtakunnallista matkailun ja elämystuotannon osaamiskeskusta, Matkailualan verkostoyliopistoa sekä Mikkelin ammattikorkeakoulua matkailun tutkimuksessa ja kehityksessä
- vahvistetaan matkailun tutkimusta
- lisätään merkittävästi matkailuelinkeinon ja tutkimuksen välistä vuorovaikutusta.

6. Ylläpidetään **matkailun kehitysprosessia** ja luodaan *suotuisaa kehitysilmapiiriä*. *Tämän tavoitteen saavuttamiseksi*

- painotetaan pitkäjänteisyyttä kehittämistoimien rahoituksessa
- maakuntaliitto nimeää maakunnallisen matkailun asiantuntijaryhmän seuraamaan kehittämisohjelman toteutusta
- strategiset painopisteet tarkistetaan maakuntaliiton vuosittain koolle kutsumassa matkailuelinkeinon ja alan muiden toimijoiden yhteiskokouksessa. Kokouksessa
 - käsitellään mittarit ja kerätään tarvittavat tiedot määrällisten ja laadullisten tulosten arvioimiseksi.

MATKAILUALAN TOIMIJAT JA TYÖNJAKO

Matkailuyritysten lisäksi alan toimijoita ovat alueorganisaatiot, koulutus-, tutkimus- ja kehittämisorganisaatiot, kunnat sekä aluekehitys- ja aluehallintoviranomaiset.

- Matkailuelinkeino vastaa alan asiakaslähtöisestä kehitystyöstä, tuotekehityksestä ja pake-toinnista sekä tuotteiden markkinoinnista ja myynnistä.
- Matkailun alueorganisaatiot toimivat myynti- ja markkinointiorganisaatioina. Niiden tehtävänä on yhteistyössä yrittäjien kanssa varmistaa matkailun palveluketjun katkeamattomuus, koordinoida ja koota alueensa matkailutarjontaa suuremmiksi myyntikelpoisiksi tuotekokonaisuuksiksi sekä organisoida yhteismarkkinointia.
- Kunnat sekä Metsähallitus hallinnoimiensa valtionmaiden osalta huolehtivat matkailuelinkeinolle otollisen toimintaympäristön luomisesta (kaavoitus, lupapolitiikka, infrastruktuuri) ja ylläpidosta. Kunnalliset vapaa-ajan palvelut, kuten liikuntareitit ja kulttuuritarjonta, sekä suojelualueiden retkeilyratamat palveluvarustuksineen, luontokeskukset ja muut käyntikohteet täydentävät matkailupalveluja.
- Tutkimus-, koulutus- ja kehittämisorganisaatiot vahvistavat matkailukoulutuksen ja -tutkimuksen yhteyttä elinkeinotoimintaan.
- Aluekehitys- ja aluehallintoviranomaiset tukevat matkailuelinkeinon kehitystä kehittämisohjelman mukaisilla painopistealueilla. Rahoittajaviranomaiset muodostavat matkailun toimialatiimin, joka käsittelee matkailun kehittämiseen liittyvät rahoitushakemukset osana viranomaismenettelyä, antaa rahoitus-suositukset kehittämisohjelmaan tukeutuen ja koordinoi rahoitusta.



ETELÄ-SAVON MATKAILUN NYKYTILA

Tällä liitteellä kuvataan lyhyesti Etelä-Savon matkailun nykytilaa peilaten sitä itäsuomalaisiin naapurimaakuntiin ja koko maan tilanteeseen. Taulukoissa käytetyistä lyhenteistä E-K on Etelä-Karjala, E-S Etelä-Savo, P-S Pohjois-Savo ja P-K Pohjois-Karjala.

Matkailun määrä ja merkitys maailmassa on kasvussa. Matkailu on maailman suurin vientiteollisuuden ala ja tärkeimpiä sosio-ekonomisia sektoreita. Kansainvälinen matkailu on kasvanut vuodesta 1950 vuoteen 2004 keskimäärin 6,5 prosenttia vuodessa.

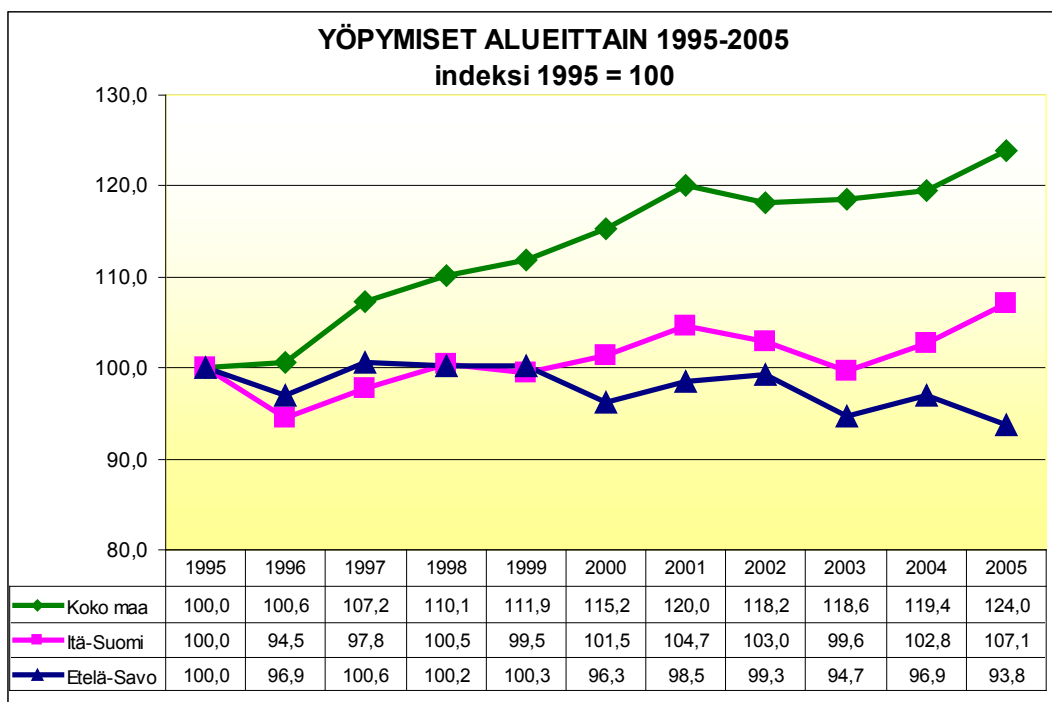
Majoitustilaston mukaan vuonna 2005 Etelä-Savossa oli 638 000 rekisteröityä yöpymistä (tilasto sisältää kaikki vähintään 10 huoneen / mökin / matkailuvaunupaikan hotellit, matkustajakodit, lomakylät ja leirintäalueet sekä kaikki retkeilymajat). Etelä-Savon vuodepaikoista noin 39 % on muita kuin hotellivuodepaikkoja. Matkailuyritykset ovat pääsääntöisesti pieniä ja sijaitsevat hajallaan. Majoitustilaston peittävyys Suomessa on katsottu olevan 66% ja Etelä-Savossa luku on tätäkin pienempi mökkien suuresta määrästä johtuen.

Taulukko 1.

	Yöpymiset vuonna 2005	Suomi	E-K	E-S	P-S	P-K
Kaikki majoitusliikkeet						
yöpymiset yhteensä		17 259 037	452 290	638 745	843 204	467 550
yöpymisten muutos edellisestä vuodesta %-yksikköä		3,8	5,7	-3,2	5,1	2,8
ulkomaisten yöpymiset		4 498 635	113 225	81 137	94 403	49 278
ulkomaisten osuus-% yöpymisistä		26,1	25,0	12,7	11,2	10,5
Hotellit						
yöpymiset yhteensä		13 741 712	396 378	390 944	700 987	347 467
yöpymisten muutos edellisestä vuodesta %-yksikköä		3,7	6,8	-4,6	7,0	3,1
ulkomaisten yöpymiset		3 785 347	104 425	41 782	70 017	38 356
ulkomaisten osuus-% yöpymisistä		27,5	26,3	10,7	10,0	11,0
Hotelliyöpymisten osuus-% kaikista yöpymisistä		79,6	87,6	61,2	83,1	74,3

Rekisteröityjen yöpymisten kehitys on Etelä-Savossa ollut laskeva, sillä vuonna 2005 yöpyjiä oli vähiten viimeisen 10 vuoden aikajanaalla.

Taulukko 2.



Vuoden 2002 tietojen mukaan Etelä-Savo oli kuitenkin Suomen 20 maakunnasta matkailijoiden (päiväkävijät ja yöpyjät yhteensä) määrässä mitaten viidennellä sijalla ulkomaalaisten matkailijoiden määrässä ja seitsemännellä sijalla kotimaisten matkailijoiden määrässä. Vuonna 2005 ulkomaisista matkailijoista Etelä-Savossa kävi eniten saksalaisia (27 150), venäläisiä (15 750), hollantilaisia (5 260) ja ruotsalaisia (4 760).

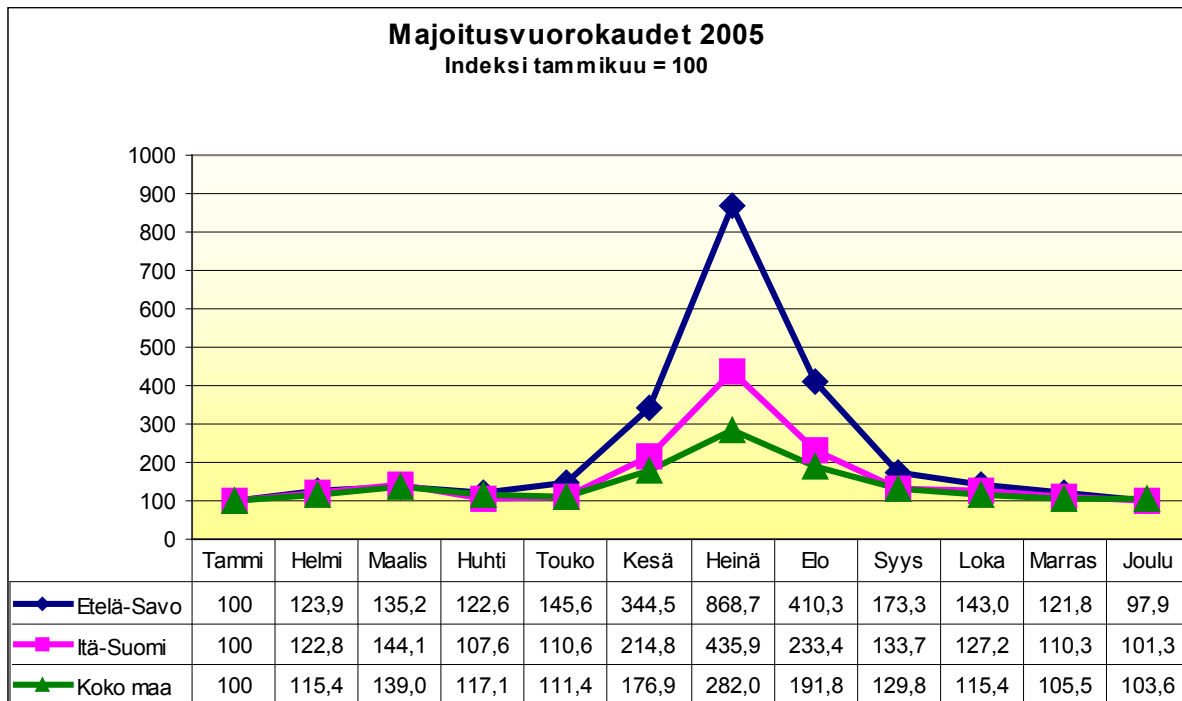
Majoituskapasiteetin käyttö on Etelä-Savossa ollut muuhun maahan ja Itä-Suomen maakuntiinkin verraten heikkoa. Samoin hotellihuoneen keskihinta on alhaisempi kuin Itä-Suomen maakunnissa ja Suomessa. Kesämökkien suuri määrä antaa oman leimansa Etelä-Savon matkailuun, mutta tuttavien tai sukulaisten mökeille suuntautuvat matkat jäävät tilastoinnin ulkopuolelle. Etelä-Savossa on Suomen maakunnista toiseksi eniten kesämökkejä Varsinais-Suomen jälkeen.

Taulukko 3.

Majoitusliikkeiden kapasiteetti ja sen käyttö vuonna 2005	Suomi	E-K	E-S	P-S	P-K
Majoitusliikkeet: huoneiden/mökkien lukumäärä (v. 2006)	62 235	1 744	2 929	2 976	1 986
Hotellien lukumäärä	686	22	36	34	31
Hotellihuoneiden käyttöaste %	49,1	54,3	38,8	48,4	42,6
Hotellihuoneiden käyttöasteen muutos edellisestä vuodesta %-yksikköä	1,5	11,0	-1,6	1,2	1,0
Hotellihuoneen keskihinta € (sisältää alv 8%)	79,57	73,18	67,22	68,84	72,03
Kesämökkien lukumäärä	474 277	21 434	44 878	29 989	22 857

Etelä-Savon matkailulle on tunnusomaista kesäpainotteisuus. Etelä-Savon rekisteröidyistä yöpymisistä 31,2% toteutuu heinäkuussa ja kesä-elokuun osuus kaikista yöpymisistä on 58,3%.

Taulukko 4.



Myös **erilaisten tapahtumien ja matkailukoh- teiden kävijämäärät** kuvaavat matkailun kehitys- tä Etelä-Savossa. Alueella on matkailukeskittymiä, jotka muodostuvat verkottuneista palveluista, ta-

pahtumista ja yrityksistä. Kävijämäärillä mitaten kehitys on joko polkenut paikoillaan tai ollut jo- pa laskusuunnassa valtaosassa käyntikohteita viime vuosina.

Taulukko 5.

Kävijämäärät tapahtumissa ja käyntikohteissa 2002 - 2006					
	2002	2003	2004	2005	2006
Joroisten Musiikkipäivät	2 830	1 947	3 168	2 435	2 240
Kangasniemen musiikkiviikot	3 000	2 800	2 900	2 210	2 300
Kenkävero	117 056	122 474	132 784	138 118	158 822
Koloveden kansallispuisto	5 000	6 000	6 000	6 500	7 000
Kylpylähotelli Casino	42 040	40 116	39 452	36 752	36 563
Linnasaaren kansallispuisto	27 500	28 000	28 000	28 000	29 000
Lintulan ortodoksinen luostari	22 780	22 700	23 150	20 000	19 890
Lusto - Suomen metsämuseo ja metsätietokeskus	34 423	34 188	31 808	32 149	28 777
Mikkelin musiikkijuhlat	8 980	6 650	5 000	3 820	4 000
Mikkelin Taidemuseo	7 943	7 456	5 784	8 961	10 429
Nestori - Saimaan luontotalo	9 173	9 859	10 261	9 504	7 729
Olavinlinna	116 384	116 921	103 528	85 405	91 856
Ollinmäen viinitila	34 969	47 433	40 335	42 145	43 881
Oskari - Linnasaaren luontokeskus	14 194	14 428	13 489	12 109	12 142
Punkaharjun Kesämaa	40 400	39 100	33 235	25 000	24 000
Päämajamuseo	13 702	13 181	13 378	11 760	11 640
Rapion mylly	10 905	12 706	14 965	20 142	22 675
Retretti	38 123			89 700	
Savonlinnan maakuntamuseo	36 476	22 941	30 223	25 293	22 520
Savonlinnan Oopperajuhlat	69 277	64 554	71 984	68 254	70 485
St Michel ravit	35 886	17 645	20 185	19 050	21 562
Sulkavan suursoudut (soutajat)	10 172	10 224	9 475	8 900	8 526
Suur-Savon museo	1 139	1 381	1 185	926	1 256
Taidekeskus Salmela	23 500	24 000	25 000	25 500	25 500
Uuden Valamon luostari	160 000	160 000	160 000	160 000	160 000
Viestikeskus Lokki	8 956	8 183	8 414	7 022	6 630
Visulahti	195 073	187 509	164 333	171 549	186 440

Matkailun taloudellista merkitystä ja taloudel- lisiä vaikutuksia kuvaa matkailun satelliittitilinpito. Tässä tilastojärjestelmässä matkailutoimialat on jaoteltu matkailulle tyypillisiin toimialoihin, liitän- näisiin toimialoihin ja ei-ominaisiin toimialoihin. Tyypilliset toimialat ovat riippuvaisia matkailusta ja samanaikaisesti välttämättömiä matkailulle. Tyy- pillisten toimialojen tuotteita ovat henkilöliikenne- palvelut, majoitus- ja ravitsemispalvelut, matkatoi- mistopalvelut ja tietyt vapaa-ajanpalvelut. Liitän- näisiä palveluja ovat esim. polttoaineen myynti ja autonvuokraus, kun taas vähittäiskauppa lukeutuu ei-ominaisiin toimialoihin ja tuotteisiin.

Matkailun kokonaiskysyntä on kasvanut myös Suomessa viimeisen kymmenen vuoden aikana. Suomessa matkailuun kulutettiin vuonna 2004 yhteensä 9 miljardia euroa, josta ulkomaalaisten

matkailijoiden osuus oli 2,403 miljardia euroa eli 27 prosenttia. Matkailun aikaansaama arvonlisäys vuonna 2004 oli 3,117 miljardia euroa.

Alueellinen matkailutilinpito pohjautuu vuoden 2002 tietoihin. Koti- ja ulkomaiset matkailijat kuluttivat tuol- loin Etelä-Savossa yhteensä 193 miljoonaa euroa. Tämän lisäksi matkailukulutukseen kuuluvat työajan korvatut matkakulut sekä omien mökkien laskennallinen kulu- tus, joiden kokonaisarvoksi muodostui yhteensä 44 mil- joonaa euroa. Tästä mökkikulutuksen osuus Etelä-Sa- vossa oli 26 miljoonaa euroa. Näin ollen matkailijoiden kokonaiskulutukseksi muodostui 237 miljoonaa euroa, josta 41 miljoonaa euroa eli 17 prosenttia oli ulkomaisten matkailijoiden kulutuksen osuutta. 237 miljoonan euron matkailutuloa voi verrata metsän myyntituloihin, jotka viime vuosina hankintaläisineen ovat Etelä-Savossa olleet n. 210 miljoonaa euroa.

Taulukko 6.

Matkailukysynnän ja -tarjonnan tunnuslukuja vuonna 2002	Suomi	E-K	E-S	P-S	P-K
Matkailun kokonaiskysyntä Suomessa yhteensä, miljoonaa euroa	8 293	173	237	266	166
Ulkomaisten matkailijoiden kysyntä yhteensä					
miljoonaa euroa	2 365	34	41	47	26
osuus matkailun kokonaiskysynnästä %	29	20	17	18	16
Suomalaisten vapaa-ajan matkailukysyntä yhteensä					
miljoonaa euroa	4 214	105	152	168	107
osuus matkailun kokonaiskysynnästä %	51	61	64	63	64
Suomalaisten muu matkailukysyntä (korvatut työmatkat, omat mökit)					
miljoonaa euroa	1 714	34	44	51	33
osuus matkailun kokonaiskysynnästä %	21	20	19	19	20
Matkailukysynnän aikaansaama arvonlisäys, miljoonaa euroa, sis. työnantajien kulut	2 934	57	72	92	58
Matkailukysynnän aikaansaama arvonlisäys, miljoonaa euroa, ilman työnantajien kuluja	2 323	46	59	74	46
BKT perushintaan, miljoonaa euroa	125 699	3 105	2 798	4 624	2 881
Matkailuarvonlisäyksen osuus perushintaisesta BKT:sta, %, sis. työnantajien kulut	2,3	1,8	2,6	2	2
Matkailuarvonlisäyksen osuus perushintaisesta BKT:sta, %, ilman työnantajien kuluja	1,8	1,5	2,1	1,6	1,6
Matkailun aikaansaama laskennallinen työllisyys (työllisten määrä)	59 603	1 342	1 803	1 826	1 266

Matkailun **aluetaloudellinen merkitys** Etelä-Savossa on suuri. Matkailun osuus bruttokansantuotteesta vuonna 2002 oli Etelä-Savossa 2,6 prosenttia mikä ylittää maan keskiarvon 2,3 prosenttia. Keskiarvon yläpuolelle pääsi vain viisi maakuntaa eli Ahvenanmaa (6,4 prosenttia), Lappi (3,3 prosenttia), Uusimaa (3,0 prosenttia), Kainuu (2,6 prosenttia) ja Etelä-Savo. Matkailun merkitystä alueellisesti voi

verrata esim. metalliteollisuuteen, jonka osuus bruttokansantuotteesta vuonna 2002 oli Etelä-Savossa 5,6 %.

Noin 6–8 prosenttia maailman koko työllisyydestä on riippuvaista matkailusta. Vuonna 2004 matkailu oli noin 30 prosenttia koko kansainvälisestä palveluiden kaupasta.

Taulukko 7.

Matkailutoimialojen työvoima vuonna 2002		Suomi	E-K	E-S	P-S	P-K
Toimipaikkojen lukumäärä			1 106	1 614	1 941	1 519
Työllisten lukumäärä		126 600	2 672	3 297	3 890	2 422
Työlliset ammattiaseman mukaan	<i>palkansaajia</i>	107 500	2 161	2 528	2 916	1 773
	<i>yrittäjiä</i>	19 100	511	769	974	648

Matkailulle tyypilliset toimialat työllistivät Etelä-Savossa vuonna 2002 noin 3 300 henkilöä, mikä on yli 5 %:n osuus maakunnan työllisten määrästä. Matkailutoimialojen työllistävä vaikutus on suurempi, kuin matkailun aikaansaama laskennallinen työllisyys.

Matkailun aluetaloudelliset vaikutukset Etelä-Savossa korostuvat entisestään teollisuustuotannon suhteellisen merkityksen vähentyessä.

LÄHTEET:

Aluetietokanta, Tilastokeskus

Etelä-Savon metsä- ja ympäristökertomus 2005. Etelä-Savon metsäkeskus

Kesämökit 2005, Tilastokeskus

Matkailun aluetaloudelliset vaikutukset – matkailun alueellinen tilinpito. KTM Rahoitetut tutkimukset 9/2006

Matkailun satelliittitilinpitohankkeen loppuraportti, KTM Rahoitetut tutkimukset 8/2004

Matkailutilasto 2006, Tilastokeskus

Matkailutilinpito 2004. http://www.tilastokeskus.fi/til/matp/2004/matp_2004_2006-04-04_tie_001.html

Matkailu vuonna 2020 - faktaa ja fiktiota, MEK 2006

Suomen matkailustrategia vuoteen 2020 & Toimenpideohjelma vuosille 2007-2013, KTM, Julkaisuja 21/2006