



ENONKOSKI

Elinvoimaisuuden

strategiset kärjet, **työversio**

ENONKOSKEN KUNTASTRATEGIAN VISIO 2021:



Liikuttavan onnellinen Enonkoski

TOIMELIAAT ASUKKAAT	ELÄVÄINEN KUNTA
Omaehtoisien Kulttuurikunnan & Kuntokulttuurin edistäminen	Kuntakuvaa kirkastava näkyvä & kuuluva viestintä
Omatoimisuuden & aktiivisuuden edistäminen	Viihtyisä, vireä & palveleva hyvin yhteyksien ympäristö
Toimeentulon mahdollistaminen	Yrittäjien mahdollisuuksia lisäävä toiminta
HYVINVOINTI	ELINVOIMA

ENONKOSKEN STRATEGISET PÄÄMÄÄRÄT

Enonkosken elinvoima perustuu hyvinvoiviin kuntalaisiin ja sitä kehitetään kuntalaisten ja yritysten toimintaedellytyksiin panostamalla.

Enonkoskelaisille kehitämme uusia toimintatapoja ja –mahdollisuuksia omatoimisuuden ja aktiivisuuden lisäämiseksi.

Enonkoskea kehitämme turvallisena, rauhallisena ja viihtyisänä ympäristönä asukkaiden ja vapaa-ajan viettäjiä iloksi ja lisäämiseksi.

Enonkoski hyödyntää kaikessa tekemisessään paikkakunnan rauhallisuutta, turvallisuutta, ainutlaatuista luontoa sekä liikuntamahdollisuuksia ja tuo tekemisensä ja vahvuutensa muidenkin nähtäväksi ja kuultavaksi.

KUNTASTRATEGIA: Keskeiset toimenpiteet ja toteuttamistilanne

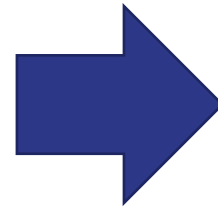
Elinvoiman edistäminen

Tavoitteet

- Viihtyisä ja turvallinen ympäristö
- Hyvien yhteyksien ympäristö
- Yrittäjien mahdollisuuksia lisäävä toiminta, metsätalouden, kalastuksen ja matkailun edistäminen

Haasteet

- Sopeutuminen väestömäärän laskuun ja väestörakenteen muutokseen
- Metsien käyttöä ei voi lisätä, on jo nyt kestävyysrajoilla
- Puu viedään pois, ei omia jalostuslaitoksia



Toimenpiteet

- Panostetaan taajaman ja erityisesti koskialueen matkailullisen vetovoiman lisäämiseen
- Koloveden hyödyntäminen
- Sataman palveluiden kohentaminen
- Tiestön kunnostaminen, Hanhivirran lossi/silta
- Laajakaistayhteyksien parantaminen ja edistäminen
- Parannetaan pienteollisuusalueen toimintaedellytyksiä
- Ylä-Enoveden säännöstelyn muuttaminen
- Enonkosken kalanviljelylaitoksen säilymisen turvaaminen



Enonkoskella taajamassa on hyvin edullisia tontteja saatavilla. Neuroliiton Kangassaaren asemakaava-asia on vielä kesken. Asemakaavan päivitys on edelleen kesken, luonnoksen pitäisi valmistua syksyllä 2020. Tonttien markkinointia tulee edelleen viedä aktiivisesti eteenpäin. Kunnan taajama on hyvin tiiviillä (pienellä) alueella, joka on positiivinen asia – palvelut, nähtävyydet jne. ovat kaikki kävellen saavutettavissa.

KUNTAPROFIILI

- **Nostaa näkyviin kunnan omat ominais- ja erityispiirteet**, joita voidaan hyödyntää kunnan elinvoiman tukemisessa = *hyödynnetään olemassa olevia vahvuuksia*
- **Kirkastaa kunnan omaa identiteettiä**, jota vahvistetaan ja edistetään strategioin ja käytännön toimenpitein (mm. kaavoitus)
- Maakuntakaavan kehittämissuositus: *Keskusverkon kehittämisessä on kiinnitettävä erityistä huomiota keskuksen rooliin ja profiloitumiseen sekä kilpailukyvn ja vetovoimaisuuden kehittämispotentiaaliin osana palvelu- ja yhdyskuntarakennetta*

ENONKOSKEN KUNTAPROFIILI?



ETELÄ-SAVON ELINKEINORAKENTEEN PROFIILI

Yritysrakenne maakunnassa on **pk-yritysvaltainen** ja yrittäjien osuus työllisistä maan toiseksi korkein. **Maa- ja metsätalouden** osuus elinkeinorakenteesta on suurempi kuin koko maassa keskimäärin. **Maatalouden investoinnit** ovat lisääntyneet. **Bruttokantorahatulot** ovat maan korkeimmat, mutta suhdannetilanteen myötä hakkuut ovat vähenemässä.

Teollisuuden toimialoista Etelä-Savossa vahvimpia ovat metsäklusteriin kytkeytyvät **puutuoteteollisuus ja teknologiateollisuus**. **Palvelualat** on maakunnan **suurin työllistäjä**, joilla yli kaksi kolmannesta työllisistä toimii. **Matkailu** on kasvava vientiala ja sen osuus BKT:sta on Etelä-Savossa muuta maata korkeampi.

Kunnan yrityksiä metsä-vesi-ruoka –teemoissa,

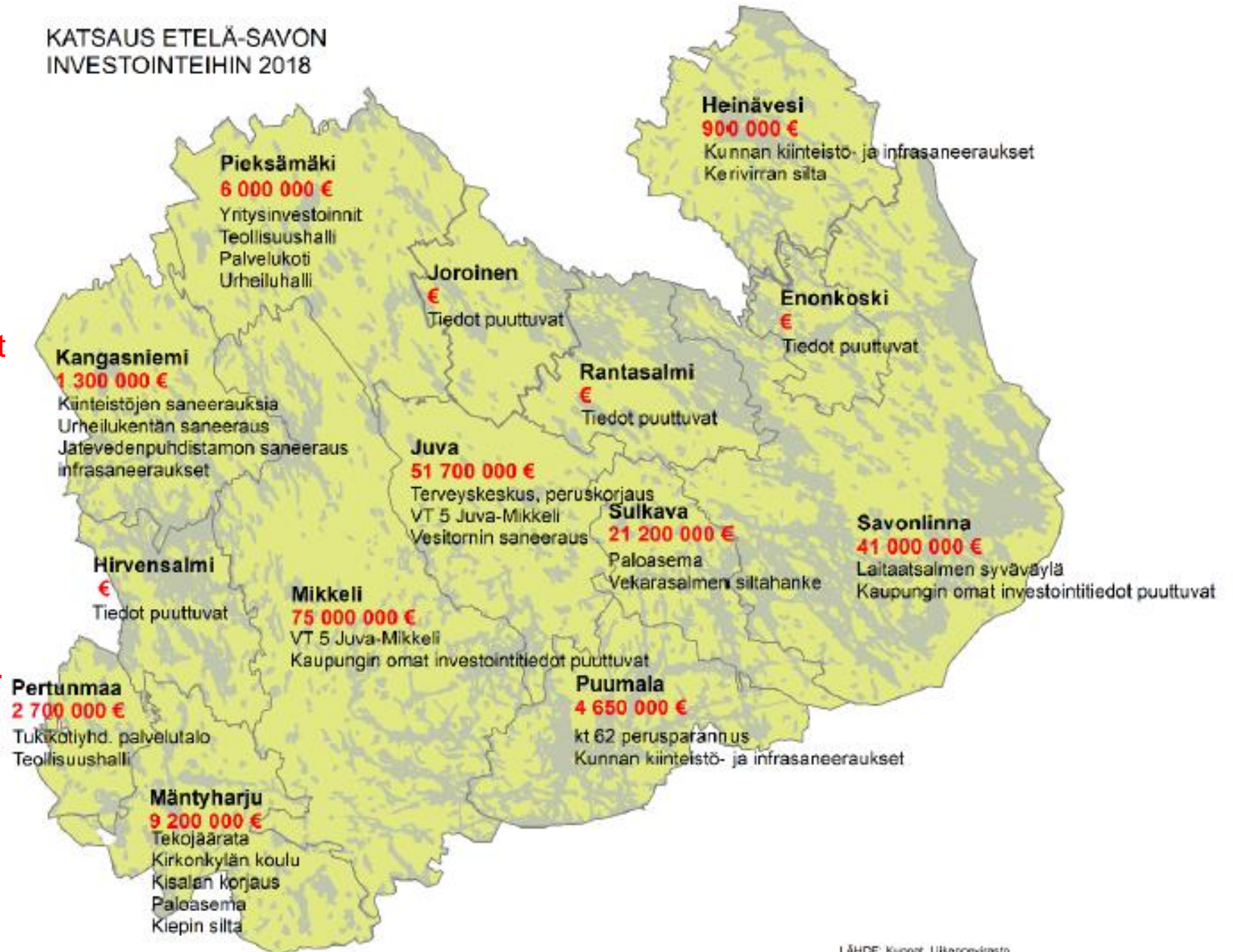
Blue Cross Multimedia Oy
Metsätyö Muhonen Oy
Nature Solutions Oy
Metsäkoneurakointi Huttunen Oy
E O Saramäki Oy
Klavarit Enonhoven Oy

Enonkosken vahvuuksia tuohon teemaan ”vesi-metsä-ruoka” liittyen ovat esimerkiksi puhdas luonto, Koloveden läheisyys, Ihamaniemen evankelisluterilainen luostariyhteisö jne. Enonkoskella matkailussa on yksityisiä mökkivuokraajia, isompi matkailualan yritys puuttuu, mutta uusi entisen Enonhovin kiinteistöön kesällä 2020 avattava majoitus- ja ravintola-alan yrityksen toivotaan tuovan kuntaan matkailijoita lisää. Pienten yritysten tulee tehdä tiivistä yhteistyötä mm. luontomatkailun alueella – alihankintaa tulee kehittää. Tarvittaisiin ne. veturiyritys, joka ottaa mukaan alueen muita yksityisiä toimijoita, voimavarat yhdistämällä päästään pitkälle.

INVESTOINTIKARTAN PÄIVITTÄMINEN

Kunnan alueella investointeja tänä vuonna on kunnan omat pienemmät korjausinvestoinnit ja yksittäisiä yksityisiä rakennusinvestointeja maatiloilla. Hanhivirran lossin uuden rantautumispaikan investointi on yksi suurimmista tänä vuonna toteutettavista investoinneista.

KATSAUS ETELÄ-SAVON INVESTOINTEIHIN 2018



Voisimmeko tehdä jotain paremmin, yhdessä?



Yhteiset tavoitteet?

Yhteiset kehittämisen kokonaisuudet ?

Yhteiset kärkihankkeet?

Yhdessä sovittu toimintatapa?



ENONKOSKEN KUNTASTRATEGIAN VISIO 2021:

Liikuttavan onnellinen Enonkoski

TOIMELIAAT ASUKKAAT	ELÄVÄINEN KUNTA
Omaehtoisen Kulttuurikunnan & Kuntokulttuurin edistäminen	Kuntakuva kirkastava näkyvä & kuuluva viestintä
Omatoinisuuden & aktiivisuuden edistäminen	Viihtyisä, vireä & palveleva hyvin yhteyksien ympäristö
Toimeentulon mahdollistaminen	Yrittäjien mahdollisuuksia lisäävä toiminta
HYVINVOINTI	ELINVOIMA

ENONKOSKEN STRATEGISET PÄÄMÄÄRÄT

Enonkosken elinvoima perustuu hyvinvointiin kuntalaisiin ja sitä kehitetään kuntalaisten ja yritysten toimintaedellytyksiin panostamalla.

Enonkoskelaisille kehitämme uusia toimintatapoja ja –mahdollisuuksia omatoimisuuden ja aktiivisuuden lisäämiseksi.

Enonkoskea kehitämme turvallisena, rauhallisena ja viihtyisänä ympäristönä asukkaiden ja vapaa-ajan viettäjien iloksi ja lisäämiseksi.

Enonkoski hyödyntää kaikessa tekemisessään paikkakunnan rauhallisuutta, turvallisuutta, ainutlaatuista luontoa sekä liikuntamahdollisuuksia ja tuo tekemisensä ja vahvuutensa muidenkin nähtäväksi ja kuultavaksi.



Maakuntastrategian vesi-metsä-ruoka kehittämiskokonaisuuksia

Vesiteeman osaamis- ja kehittämiskokonaisuuksia (LUT, XAMK, EcoSairila, Kulttuuripääkaupunki hanke, (luonto)matkailu, Geopark...)

Metsäteeman osaamis- ja kehittämiskokonaisuuksia (XAMK, Kuitulaboratorio...)

Ruokateeman osaamis- ja kehittämiskokonaisuuksia (Luomuinstituutti, D.O. Saimaa...)

Läpileikkaavana teemana digitalisaatio (Mikkelin Memory Campus...)

Kärkiä tukeva toimintaympäristö/saavutettavuus (Kumppanuudella kehittyvä Viitoskäytävä...)

...

Maakuntastrategien kärkien toteutuminen rakennerahastohankkeiden näkökulmasta

Metsä

- Etelä-Savon metsien puuston **kokonaistilavuus** (184 milj. m³) on **kasvanut** 4 milj. kuutiometriä verrattuna edelliseen valtakunnan metsien inventointiin
- Vuosina 2017 ja 2018 puuston **poistuma on ollut kasvua suurempi**. Taustalla ovat hyvä puun kysyntä ja metsäteollisuuden investointien vaikutukset.
- Pidemmällä aikavälillä tarkastellen poistuma on ollut 1970-luvulta vuoteen 2017 kasvua huomattavasti pienempi.
- **Bruttokantorahatuloissa uusi ennätys v. 2018, lähes 330 milj. euroa** (pääosin yksityismetsänomistajien tekemää puukauppaa). **Kasvua** edellisvuoteen oli **22 %**. Lisäksi puunkorjuun, kuljetuksen ja metsänhoito / perusparannustöiden liikevaihto n. 150 milj. € (v. 2017).
- Metsäsektori **työllisti** Etelä-Savossa vuonna 2016 kaikkiaan **4 758 henkilöä**. Etelä-Savon työllisten määrä puuteollisuudessa ja metsätaloudessa on vuosikymmenen aikana pienentynyt, mutta tuotosmäärät selvästi kasvaneet.
- Metsien hyvinvointikäyttö on lisääntynyt kansallispuistojen käyntimääriä tarkastelemalla.

Merkittäviä rahoitusteemoja: Kuitulaboratorio, EcoSairila, bionalouden investoinnit, uusiutuva energia, uusien puutuotteiden ja käyttömuotojen kehitys

Ruoka

- Ruokasektorilla on **miltei 2 800 toimipaikkaa ja työllistävä vaikutus on arviolta lähes 5 000 htv**. Kaikkiaan joka viides (21 %) toimipaikka sijoittuu Etelä-Savossa ruokasektorille ja noin joka kuudes työskentelee ruokasektorilla (huom, yritysten henkilöstöstä).
- **Ruokasektorin liikevaihto on kasvanut**. Sektorin yhteenlaskettu **liikevaihto oli vuonna 2017 noin 930 miljoonaa euroa**, kun se edellisenä vuonna oli n. 902 miljoonaa euroa.
- Maakunnan ruokasektori on **erikoistunut**. Etelä-Savossa on valtakunnallisesti merkittäviä pars- ja kiinankaalin, rapean keräsalatin, luomuporkkanan ja -sipulin tuotannon keskittymiä sekä jalostustoimintaa.
- Luomutilojen määrä on kasvanut ja samoin luomutuotantoala. Etelä-Savon luomutuotantoalan osuus koko käytössä olevasta maatalousmaasta on vuonna 2019 n. 17,4 % ja vn:n tavoite vuodelle 2020 tultaneen saavuttamaan.
- Merkittäviä rahoitusteemoja: luomuinstituutti, tryffelikeskuksen kehittämistoiminnot, Grune Woche, D.O. Saimaa, ruokaturvallisuus

Vesi

- Järvien **pintavesien tila on parantunut**. 97 % erinomaisessa tai hyvässä tilassa.
- Etelä-Savossa edelleen **toiseksi eniten vapaa-ajan asuntoja** heti Varsinais-Suomen jälkeen. Maakunta on toisena myös lomakiinteistöjen kauppamäärällä mitattuna. Kauppamäärät ovat kasvussa.
- **Rakennuslupamäärissä kuitenkin merkittävä pudotus**. Mikkeliä lukuun ottamatta muissa kunnissa uusien vapaa-ajan asuntojen lupamäärät ovat vakiasuntoja suuremmat. Myös hinnat tulleet alaspäin.
- **Matkailun yöpymismäärät ovat olleet laskussa**. Maatilojen matkailutulot puolestaan kasvussa.
- Merkittäviä rahoitusteemoja: puhtaan veden teknologiat ja kiertotalous, Geopark, Savonlinnan kulttuuripääkaupunki –hanke, kaivosvesien puhdistuksen menetelmät. Lisäksi maakuntaliiton kestävän kehityksen lupaus sekä sitoutuminen Järvi-Suomen peruskirjaan.



Voisimmeko tehdä jotain paremmin, yhdessä?

Alustavia kunta-keke kierroksella esille nousseita mahdollisia yhteisiä kehittämiskokonaisuuksia:

- Saavutettavuus (ml tietoliikenne), matkailu, (keskus)taajamien elinvoima ja kehittäminen (ml satamat, tyhjätilat...), monipaikkaisuus/loma-asuminen sekä elinkeinojen ja yritystoiminnan edistäminen, lapsiperheisiin panostaminen (turvallisuus, palvelut, viihtyisyys..)
- Selvitys tonttien ja tilojen kysynnästä ja tarjonnasta
 - useimmissa kunnissa hyvä käsitys/tieto rakentamattomista tonteista taajamissa
 - hyvin harvassa kunnassa tarkempaa tietoa/kokonaiskuvaa rantatonteista
 - harvassa kunnassa selvitetty infran korjausvelka
 - useissa kunnissa oman rak.kannan kunto selvitetty
 - kuntien maankäytössä on pienet resurssit

ENONKOSKEN JA MAAKUNNAN KEHITTÄMISEN YHTEISET PAINOPISTEET JA KÄRJET

Yhteiset painopisteet

Keskuksen elinvoima ja kehittäminen

Saavutettavuus

Luontomatkailun edistäminen

Vesi-metsä-ruoka kärkien
yhteismarkkinointi

..täsmentyy

Kärkihankkeet

- Panostetaan taajaman ja erityisesti koskialueen matkailullisen vetovoiman lisäämiseen?
- Asemakaavan saneeraus?
- Sataman kehittäminen?
- Koloveden hyödyntäminen, matkailu?
- Tiestön kunto, Hanhivirran lossi/silta, tietoliikenneyhteydet?
- Yhteisiä selvityksiä ja kehittämishankkeita asumisesta ja monipaikkaisuudesta, vapaa-ajanasutuksesta, matkailusta ja maakunnallisesta biotalous-sini-viher rakenteesta (pääoma/palvelut)?

..täsmentyy



Tämä on keskustelun avaus ja pohjaesitys kunta- ja maakuntakehityksen yhteisille painopistealueille ja kärkihankkeille. Kysymyksessä on yhteistyöprosessi. Aikaa on alkusyksyyn.

ENONKOSKEN JA MAAKUNNAN KEHITTÄMISEN YHTEISET PAINOPISTEET JA KÄRJET

Kunnan alueella nopean **laajakaistaverkon saatavuus on erittäin alhainen**, vain noin 4 % kiinteistöistä on kiinteään vähintään 100 Mbit/s verkon saavutettavissa. Luku on Etelä-Savon maakunnan alueen alhaisin. Liikenne- ja viestintäministeriö on valmistellut hallituksen esitystä laajakaistarakentamisen tuesta ja on pyytänyt mm. kunnilta lausuntoja esitysluonnoksesta. Hallituksen esitysluonnoksessa ehdotettu laki mahdollistaisi laajakaistarakentamisen tukemisen valtion varoista. Laki sisältäisi säännökset tuen myöntämisen ja maksamisen edellytyksistä sekä toimivaltaisesta tukiviranomaisesta ja tämän tehtävistä. Kunnanhallitus on antanut lausuntonsa asiasta 26.5.20, jossa Enonkosken kunta pitää tärkeinä toimenpiteitä, joilla edistetään laajakaistan rakentamista, ja sen vuoksi kannattaa ehdotettua lakiesitystä, mutta kuntien pakollisesta rahoitusosuudesta tulee luopua, koska todennäköisesti kuntien taloudellinen tilanne on jopa aiempia vuosia heikompi. Valtiontuen osuutta tukikelpoisista kustannuksista tulee nostaa riittävästi ja rahoitusta tulee varata riittävästi.

Maakunnan alueella tulee lisätä kehittämishankkeita, joissa Enonkosken pieni kunta voisi olla mukana. Kunnalla ei ole **henkilöstöresursseja** lähteä yksittäistä isoa hanketta hakemaan, vaan hankeyhteistyön tulisi olla sellaista, että myös pieni kunta siitä konkreettisesti hyötyisi, eikä olisi vain maksajan roolissa. **Savonlinnan kulttuuripääkaupunki-hanke on kannatettava** ja Enonkoski Savonlinnan kupeessa haluaa olla tiiviisti mukana tarjoamalla elämyksiä matkailijoille ja täällä vieraileville – sekä tietysti paikallisillekin asukkaille.

Enonkosken ympäristöön liittyvissä asioissa on Enonkoskella suunnitelmissa, että kunta hakee Ympäristöministeriön Kunta-Helmi erityisavustusta. Avustuksen kohteena olisi kunnan läpi virtaavan **koskialueen kehittäminen**, joka toteutettaisiin vuonna 2021.

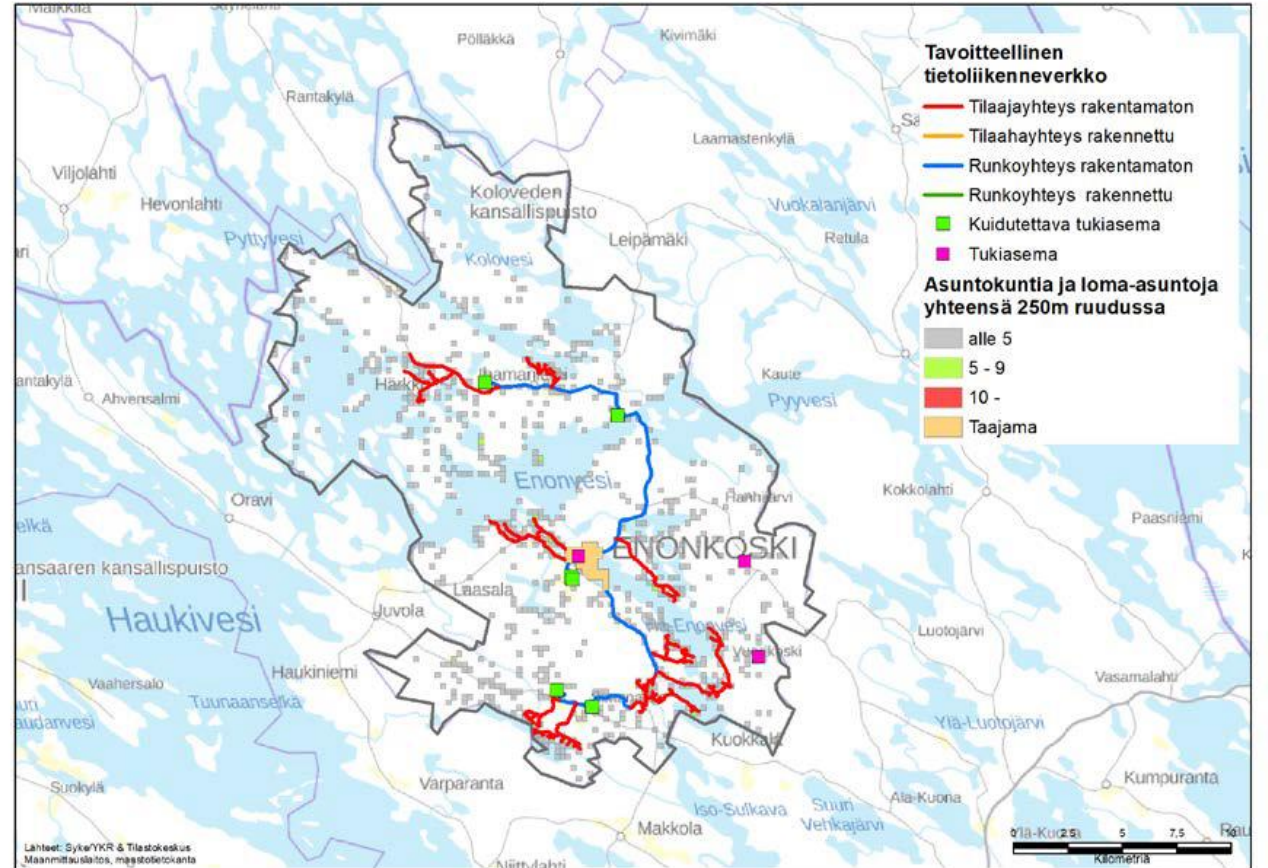
Kunnan kommentit maakuntakaavan selvitys- ja päivitystarpeista sekä maakunnallisen liikennejärjestelmäsuunnitelmaan

Enonkosken kunnan haasteena tällä hetkellä on maantieverkoston paikoitellen erittäin huono kunto. **Tieverkoston kunto** tulee pitkällä aikavälillä vaikuttamaan myös asukkaisiin ja matkailijoihin, sekä työvoiman saatavuuteen – vaikutukset kohdentuvat suoraan sekä julkisiin toimijoihin, että yrityksiin. Enonkoskella **Hanhivirtaan on tulossa syksyllä 2020 uusi lossi**, jonka kantavuuden nostamisesta vähintään 76 tonniin kunta on pyytänyt useissa eri yhteyksissä. Ajoneuvoyhdistelmien suurimmat massat ovat nousseet aikaisemmasta 60 tonnista enimmillään 76 tonniin. Tämä koskee erityisesti metsäteollisuuden puutavarakuljetuksia. Kunta esittää vahvan viestin, että **Hanhivirran siltahanketta** tulisi viedä myös aktiivisesti eteenpäin. Hanhivirran sillan yleissuunnitelma on vanhentunut v. 2018 – tarvitaan uusi yleis-/tiesuunnitelma.

Maakuntakaavassa tulee huomioida muutkin alueet kuin keskuskaupungit ja pienten kuntien erityistarpeet tulee huomioida riittävästi. Viitoskäytävän osalta herää kysymys, että mihin Savonlinna on jäänyt ko. suunnitelmassa? Savonlinnasta (ja Enonkoskelta) esimerkiksi Joensuu on noin 1.5 ajomatkan päässä – tätä ei ole huomioitu suunnitelmassa?

Valtakunnallinen, Itä-Suomen ja maakunnallinen liikennejärjestelmäsuunnittelu

- Luonnos maakunnallisesta liikennejärjestelmäsuunnitelmasta kehittämistoimenpiteistä sekä luonnos tavoitteellisesta tietoliikenneverkosta ovat tulossa kuntiin kommenteille.
- Nämä kehittämistoimenpiteet ovat tärkeä lisä kunta- ja maakuntakehityksen yhteen sovittamiseen ja yhteisiin kehittämiskokonaisuuksiin
- Ne luovat osaltaan uutta tietopohjaa ja perusteita keskustelulle vetovoimaisen ja kestäväen toimintaympäristön ja monipaikkaisuuden kehittämiseksi kunta- ja maakuntatasolla



Enonkosken tavoitteellinen tietoliikenneverkko, luonnos