

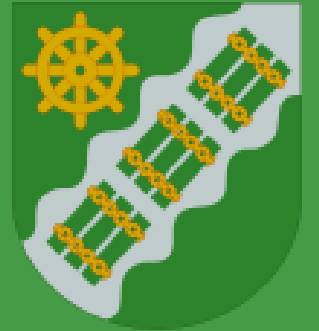


# Heinävesi

## Elinvoimaisuuden

### strategiset kärjet, **työversio**

# HEINÄVEDEN KUNTASTRATEGIA 2018-2021



## Visio

- Luostareistaan, vesireiteistään kanavineen ja kulttuuristaan tunnettu ja aktiivisesti hyvinvointiaan ja elinvoimaansa kehittävä itsenäinen kuntayhteisö.

## Päästrategia

- Yhteistyössä yritysten, järjestöjen ja vaikuttajaverkostojen kanssa Heinäveden kunta vahvistaa aktiivisesti hyvinvointiaan ja elinvoimaansa sekä mukauttaa toimintansa kaikissa olosuhteissa taloudellisen kantokykynsä mukaiseksi.



Etelä-Savon  
maakuntaliitto



# Alueidenkäytön haasteita ja huomioita

Tuore Heinäveden elinvoiman kehittämisselvitys (Sweco 2019), työ jatkuu

Kaivoshankkeen vastustaminen

Väestökehitys, kunnan ja kuntakeskuksen elinvoimaisuuden vahvistaminen: yritystoiminnan edistäminen, (tyhjien) tilojen kunto ja uusiokäyttö, uusia matkailun ja virkistyspalveluita?

Matkailun kehittäminen: lähtökohtana luonto ja kulttuuri, vetovoimaiset matkailukohteet, runsas vapaa-ajanasutus, VT 23:n liikennevirran hyödyntäminen, ohjelmanpalveluverkoston luominen ja koulutus, liikenneyhteyksien kehittäminen. Haasteena yritysten puute, Koloveden kansallispuiston hyödyntäminen

Metsätalous tärkeä työllistäjä



Elinvoimaselvityksen hyödyntäminen?

Maakunnan muutoksen vaikutus? Pohjois-Karjalassa tekeillä mineraalipotentialisten alueiden kartoitus.)

Sopeutuminen väestömäärän laskemiseen > toimintojen ja vajaakäyttöisen rakennetun ympäristön kestävä mitoitus ja uusiutuminen > uudet toimintamallit kehään!

Kaavojen saneeraus/ohjelmointi?

Kysyntää vastaava laadukas ja kohtuuhintainen tonttitarjonta (asuminen ja yrittäminen)

Kunnan kiinteistöjen ja kuntainfran korjausvelka?

Kunnan, maakunnan ja Elyn yhteiset painopisteet?

# Heinäveden elinvoimaselvityksen (2019) mukaiset kehittämisen painopistealueet

## KEHITTÄMISEN PAINOPISTEALUEET

- Matkailun kehittämisvyöhyke
- Virkistysalueiden kehittämisvyöhyke
- Elinkeinojen kehittämisvyöhyke

Heinäveden elinvoimaisuuden kannalta keskeisimmän painopistealueen muodostaa vyöhyke, joka ulottuu Kermasta kuntakeskukseen ja edelleen Karvioon, Varistaipaleen kylälle ja Palokkiin. Alueen erityisiä vetovoimatekijöitä ovat Lintulan ja Valamon luostarit. Tällä vyöhykkeellä on runsaasti matkailun vetovoimaa, matkailu- ja virkistyspalveluja sekä vapaa-ajan asuntoja.

Vyöhykkeen matkailullinen ja virkistysellinen elinvoimaisuus olisi turvattava ja sen kehittämiseen panostettava



# MALLI KUNTAKORTISTA / HEINÄVESI

## NYKYTILANNE JA NÄKYMÄT

- Heinäveden väestö on vähentynyt viime vuosikymmeninä rajusti ja samalla väestö on voimakkaasti vanhusvoittoista. Kunnassa on kuitenkin paljon vapaa-ajan asukkaita
- Elinkeinotoiminnan kivijalkoja ovat teollisuus, metsätalous ja matkailu, jonka keskus on Valamo. Viime vuosina kunnassa on puhuttanut paljon mahdollinen kaivoshanke, jota vastustetaan laajasti
- Heinävedellä panostetaan erityisesti matkailuun ja sen myötä syntyviin uusiin työpaikkoihin ja tulomuuttoon

## KEHITTÄMISEN STRATEGISET KÄRJET

### 1. KANSAINVÄLISTYVÄ MATKAILU

Heinäveden elinvoimaan vaikuttaa erityisesti luontoon ja kulttuuriin pohjautuva matkailu- ja virkistysympäristö, vetovoimaiset matkailukohteet ja niiden ympärille rakennetut matkailutuotteet.

### 2. VIIHTYISÄ KESKUSTA JA ASUINYMPÄRISTÖT

Heinäveden keskustaa tulee kehittää elinvoimaisena, asumista, työpaikkoja ja palveluja sisältävänä keskuksena. Keskusta on myös kunnan "käyntikorttialue" ja matkailun solmu. Uusilla ja vanhoilla asuinalueilla panostetaan luonnon ja vesistöjen läheisyyteen

### 3. YRITYSALUEIDEN KEHITTÄMINEN

Elinkeinoelämän kehittymismahdollisuudet Heinävedellä turvataan ja samalla kehitetään alueita ja niiden palveluja uusille yrityksille houkutteleviksi. Jatkuvaa markkinointia

## TOIMENPITEET

- HEINÄVEDEN MATKAILUN MAANKÄYTTÖSUUNNITELMA
  - Laaditaan elinvoimaselvityksessä esiin nousseelle matkailun painopistealueelle
  - Vyöhykkeen eteläisintä aluetta, Koloveden kansallispuistoa kehitetään palveluja sisältävänä luontomatkailukokonaisuutena
- HEINÄVEDEN MAANKÄYTÖN KEHITTÄMISSUUNNITELMA
  - Asuinympäristöjen viihtyisyydellä ja virkistysmahdollisuuksien edistämisellä on suuri merkitys tulomuuton houkuttelevuuden lisääjänä
  - Teollisuusyritysten toimintaedellytykset ja kasvumahdollisuudet pyritään turvaamaan ja saamaan kuntaan uusia yrityksiä ja työpaikkoja
- YRITYSALUEIDEN PROFILOINTI JA MAANKÄYTTÖ
  - Nykyisten yritysten kehittymis- ja laajenemismahdollisuudet
  - Profiloituvat yritysalueet
  - Yritystonttitarjonta ja alueita etabloituville yrityksille

# KUNTAPROFIILI

- Nostaa näkyviin kunnan omat ominais- ja erityispiirteet, joita voidaan hyödyntää kunnan elinvoiman tukemisessa = *hyödynnetään olemassa olevia vahvuuksia*
- Kirkastaa kunnan omaa identiteettiä, jota vahvistetaan ja edistetään strategioin ja käytännön toimenpitein (mm. kaavoitus)
- Maakuntakaavan kehittämissuositus: *Keskusverkon kehittämisessä on kiinnitettävä erityistä huomiota keskuksen rooliin ja profiloitumiseen sekä kilpailukyvyn ja vetovoimaisuuden kehittämispotentiaaliin osana palvelu- ja yhdyskuntarakennetta*

# HEINÄVEDEN KUNTAPROFIILI?

Luostareistaan tunnettu matkailukunta.  
Matkailun peruselementit ovat puhdas luonto  
ja vesistöt.  
Kuntakeskuksen esille tuominen ja satama-  
alueen kehittäminen



# ETELÄ-SAVON ELINKEINORAKENTEEN PROFIILI

Yritysrakenne maakunnassa on **pk-yritysvaltainen** ja yrittäjien osuus työllisistä maan toiseksi korkein. **Maa- ja metsätalouden** osuus elinkeinorakenteesta on suurempi kuin koko maassa keskimäärin. **Maatalouden investoinnit** ovat lisääntyneet. **Bruttokantorahatulot** ovat maan korkeimmat, mutta suhdannetilanteen myötä hakkuut ovat vähenemässä.

Teollisuuden toimialoista Etelä-Savossa vahvimpia ovat metsäklusteriin kytkeytyvät **puutuoteteollisuus ja teknologiateollisuus**. **Palvelualat** on maakunnan **suurin työllistäjä**, joilla yli kaksi kolmannesta työllisistä toimii. **Matkailu** on kasvava vientiala ja sen osuus BKT:sta on Etelä-Savossa muuta maata korkeampi.

# Etelä-Savon yrityksiä metsä-vesi-ruoka –teemoissa, kesken

Miten vesi-metsä-ruoka profilointi toimii kunnan yrityskannan osalta?

Veturiyritykset?

Yritysryppäät?

UPM Plywood Oy  
Metsä Group, Punkaharju

Lukuohjeet: Metsä-vihreä, vesi-sininen, ruoka-violetti, digi-punainen, useampi kärki-keltainen, tekstin suuruus: henkilöstömäärän mukaan.

Lähteet: Yritys- ja toimipaikkarekisteri, Taloustutka. Ajankohta: kevät 2020.

# Kunnan yrityksiä metsä-vesi-ruoka –teemoissa

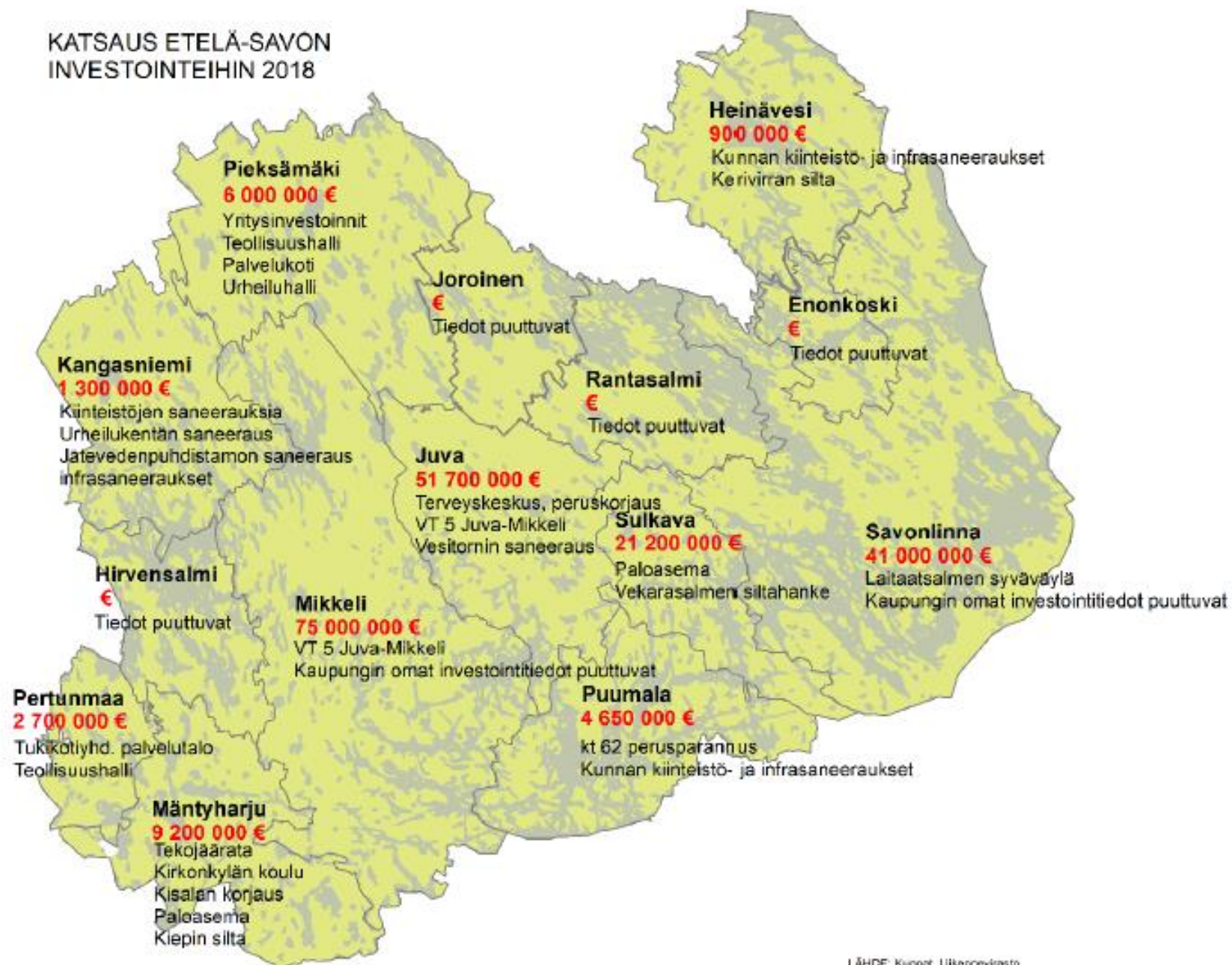


- Heinäveden yrityskannan suurimpia toimialoja ovat metsätalous ja puunkorjuu sekä puunkuljetus, rakentaminen ja majoitus- ja ravitsemistoiminta.
- Matkailun peruselementit ovat nimenomaan puhdas luonto ja vesistöt.
- Yrityskentästä Heinävesi haluaa nostaa esille luostarit sekä Bernerin.

# INVESTOINTIKARTAN PÄIVITTÄMINEN

Kirkonkylän jätevedenpuhdistuksen  
laitetekniikan uusiminen 150.000€  
Kirkonkylän koulu- ja liikuntakeskuksen  
rakentaminen 6.000.000€  
Bernerin hallin laajennus 700.000€

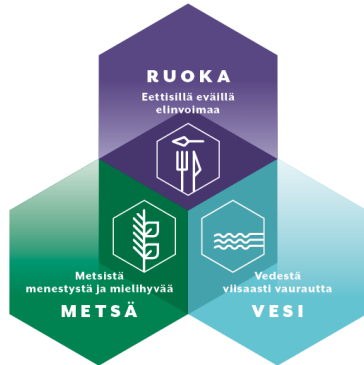
## KATSAUS ETELÄ-SAVON INVESTOINTEIHIN 2018



# Voisimmeko tehdä jotain paremmin, yhdessä?

ETELÄ-SAVO – SAIMAAN MAAKUNTA  
LUO KASVUNSA KOLMELLE KÄRJELLE

STRATEGIAN KÄRKIVALINNAT



KÄRKIVALINNOJA TUKEVA TOIMINTAYMPÄRISTÖ



Yhteiset tavoitteet?

Yhteiset kehittämisen kokonaisuudet ?

Yhteiset kärkihankkeet?

Yhdessä sovittu toimintatapa?

## HEINÄVEDEN KUNTASTRATEGIA 2018-2021

### Visio

- Luostareistaan, vesireiteistään kanavineen ja kulttuuristaan tunnettu ja aktiivisesti hyvinvointiaan ja elinvoimaansa kehittävä itsenäinen kuntayhteisö.

### Päästrategia

- Yhteistyössä yritysten, järjestöjen ja vaikuttajaverkoston kanssa Heinäveden kunta vahvistaa aktiivisesti hyvinvointiaan ja elinvoimaansa sekä mukauttaa toimintansa kaikissa olosuhteissa taloudellisen kantokykynsä mukaiseksi.



# Maakuntastrategian vesi-metsä-ruoka kehittämiskokonaisuuksia

**Vesiteeman osaamis- ja kehittämiskokonaisuuksia** (LUT, XAMK, EcoSairila, Kulttuuripääkaupunki hanke, (luonto)matkailu, Geopark...)

**Metsäteeman osaamis- ja kehittämiskokonaisuuksia** (XAMK, Kuitulaboratorio...)

**Ruokateeman osaamis- ja kehittämiskokonaisuuksia** (Luomuinstituutti, D.O. Saimaa...)

**Läpileikkaavana teemana digitalisaatio** (Mikkelin Memory Campus...)

**Kärkiä tukeva toimintaympäristö/saavutettavuus** (Kumppanuudella kehittyvä Viitoskäytävä...)

# Maakuntastrategien kärkien toteutuminen rakennerahastohankkeiden näkökulmasta

## Metsä

- Etelä-Savon metsien puuston **kokonaistilavuus** (184 milj. m<sup>3</sup>) on **kasvanut** 4 milj. kuutiometriä verrattuna edelliseen valtakunnan metsien inventointiin
- Vuosina 2017 ja 2018 puuston **poistuma on ollut kasvua suurempi**. Taustalla ovat hyvä puun kysyntä ja metsäteollisuuden investointien vaikutukset.
- Pidemmällä aikavälillä tarkastellen poistuma on ollut 1970-luvulta vuoteen 2017 kasvua huomattavasti pienempi.
- **Bruttokantorahatuloissa uusi ennätys v. 2018, lähes 330 milj. euroa** (pääosin yksityismetsänomistajien tekemää puukauppaa). **Kasvua** edellisvuoteen oli **22 %**. Lisäksi puunkorjuun, kuljetuksen ja metsänhoito / perusparannustöiden liikevaihto n. 150 milj. € (v. 2017).
- Metsäsektori **työllisti** Etelä-Savossa vuonna 2016 kaikkiaan **4 758 henkilöä**. Etelä-Savon työllisten määrä puuteollisuudessa ja metsätaloudessa on vuosikymmenen aikana pienentynyt, mutta tuotosmäärät selvästi kasvaneet.
- Metsien hyvinvointikäyttö on lisääntynyt kansallispuistojen käyntimääriä tarkastelemalla.

Merkittäviä rahoitusteemoja: Kuitulaboratorio, EcoSairila, bionalouden investoinnit, uusiutuva energia, uusien puutuotteiden ja käyttömuotojen kehitys

## Ruoka

- Ruokasektorilla on **miltei 2 800 toimipaikkaa ja työllistävä vaikutus on arviolta lähes 5 000 htv**. Kaikkiaan joka viides (21 %) toimipaikka sijoittuu Etelä-Savossa ruokasektorille ja noin joka kuudes työskentelee ruokasektorilla (huom, yritysten henkilöstöstä).
- **Ruokasektorin liikevaihto on kasvanut**. Sektorin yhteenlaskettu **liikevaihto oli vuonna 2017 noin 930 miljoonaa euroa**, kun se edellisenä vuonna oli n. 902 miljoonaa euroa.
- Maakunnan ruokasektori on **erikoistunut**. Etelä-Savossa on valtakunnallisesti merkittäviä pars- ja kiinankaalin, rapean keräsalatin, luomuporkkanan ja -sipulin tuotannon keskittymiä sekä jalostustoimintaa.
- Luomutilojen määrä on kasvanut ja samoin luomutuotantoala. Etelä-Savon luomutuotantoalan osuus koko käytössä olevasta maatalousmaasta on vuonna 2019 n. 17,4 % ja vn:n tavoite vuodelle 2020 tultaneen saavuttamaan.
- Merkittäviä rahoitusteemoja: luomuinstituutti, tryffelikeskuksen kehittämistoiminnot, Grune Woche, D.O. Saimaa, ruokaturvallisuus

## Vesi

- Järvien **pintavesien tila on parantunut**. 97 % erinomaisessa tai hyvässä tilassa.
- Etelä-Savossa edelleen **toiseksi eniten vapaa-ajan asuntoja** heti Varsinais-Suomen jälkeen. Maakunta on toisena myös lomakiinteistöjen kauppamäärällä mitattuna. Kauppamäärät ovat kasvussa.
- **Rakennuslupamäärissä kuitenkin merkittävä pudotus**. Mikkeliä lukuun ottamatta muissa kunnissa uusien vapaa-ajan asuntojen lupamäärät ovat vakiasuntoja suuremmat. Myös hinnat tulleet alaspäin.
- **Matkailun yöpymismäärät ovat olleet laskussa**. Maatilojen matkailutulot puolestaan kasvussa.
- Merkittäviä rahoitusteemoja: puhtaan veden teknologiat ja kiertotalous, Geopark, Savonlinnan kulttuuripääkaupunki –hanke, kaivosvesien puhdistuksen menetelmät. Lisäksi maakuntaliiton kestävän kehityksen lupaus sekä sitoutuminen Järvi-Suomen peruskirjaan.



# Voisimmeko tehdä jotain paremmin, yhdessä?

Alustavia kunta-keke kierroksella esille nousseita mahdollisia yhteisiä kehittämiskokonaisuuksia:

- Saavutettavuus (ml tietoliikenne), matkailu, (keskus)taajamien elinvoima ja kehittäminen (ml satamat, tyhjät tilat...), monipaikkaisuus/loma-asuminen sekä elinkeinojen ja yritystoiminnan edistäminen, lapsiperheisiin panostaminen (turvallisuus, palvelut, viihtyisyys..)...
- Selvitys tonttien ja tilojen kysynnästä ja tarjonnasta
  - useimmissa kunnissa hyvä käsitys/tieto rakentamattomista tonteista taajamissa
  - hyvin harvassa kunnassa tarkempaa tietoa/kokonaiskuvaa rantatonteista
  - harvassa kunnassa selvitetty infran korjausvelka
  - useissa kunnissa oman rak.kannan kunto selvitetty
  - kuntien maankäytössä on pienet resurssit

# HEINÄVEDEN JA MAAKUNNAN KEHITTÄMISEN YHTEISET PAINOPISTEET JA KÄRJET

## Yhteiset painopisteet

- Kuntakeskuksen elinvoima ja kehittäminen
- Matkailun kehittäminen
- Yritysalueiden kehittäminen sekä alueen ja yritysten yhteismarkkinointi
- Kaivoshankkeen seuraaminen
- Saavutettavuus: VT 23 kehittäminen ja Pieksämäki-Joensuu välinen ratayhteys

Heinäveden kunnan linkittyminen Pohjois-Karjalan vaihemaakuntakaavaan ja laajemmin maakuntakaavoitukseen

## Kärkihankkeet

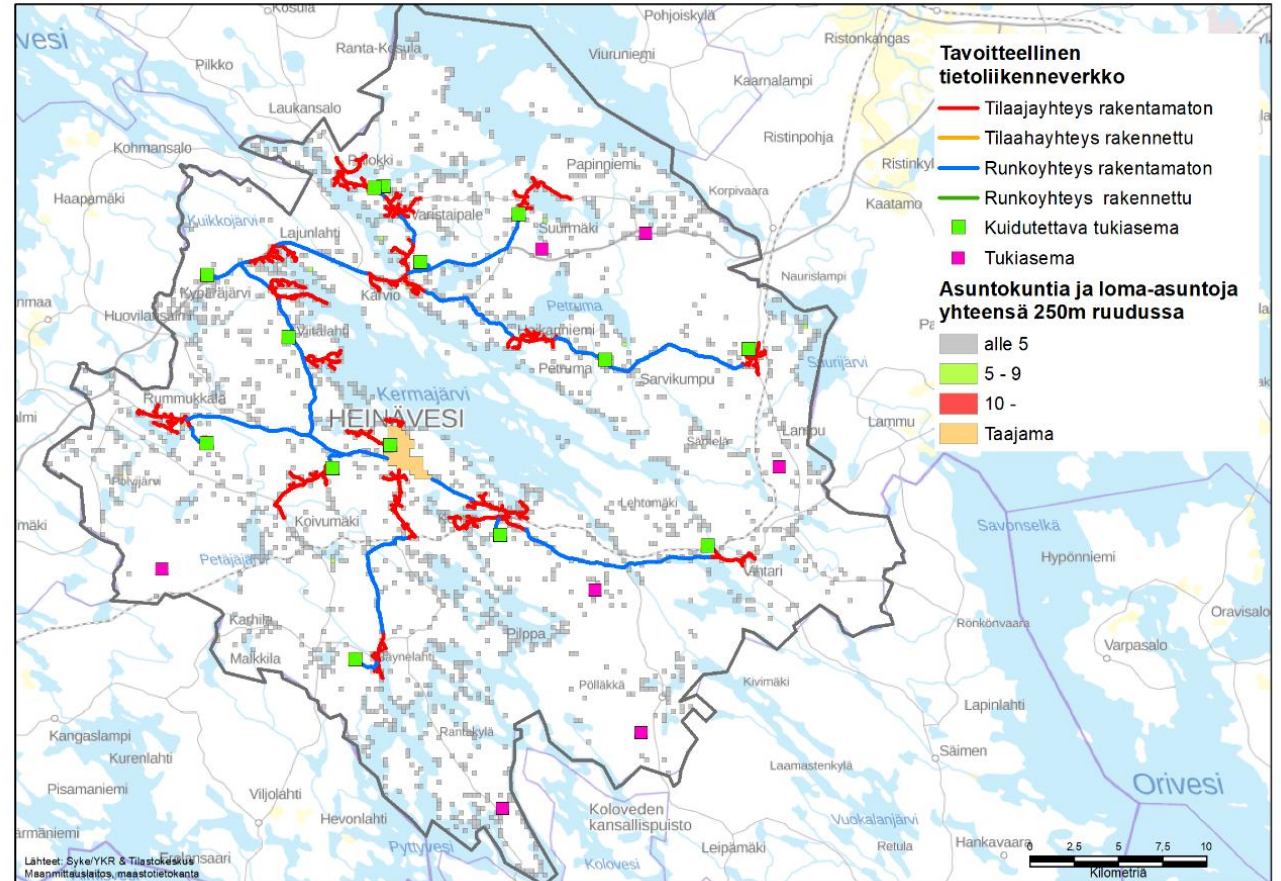
- Elinkeino-ohjelman (2019) mukaisten matkailun, elinkeinojen ja virkistysalueiden vyöhykkeiden kehittäminen
- Metsien kestävä hyödyntämisen laajentaminen matkailuun ja hyvinvointiin
- Koloveden hyödyntäminen, matkailu
- Vesienhoidon yleissuunnitelma
- Tietoliikenneyhteydet?
- Yhteisiä selvityksiä ja kehittämishankkeita asumisesta ja monipaikkaisuudesta, vapaa-ajanasutuksesta, matkailusta ja maakunnallisesta vesi-metsä-ruoka/biotalous-sini-viherrakenteesta (pääoma/palvelut)?

*..täsmentyy*

Tämä on keskustelun avaus ja pohjaesitys kunta- ja maakuntakehityksen yhteisille painopistealueille ja kärkihankkeille. Kysymyksessä on yhteistyöprosessi. Aikaa on alkusyksyyn.

# Valtakunnallinen, Itä-Suomen ja maakunnallinen liikennejärjestelmäsuunnittelu

- Luonnos maakunnallisesta liikennejärjestelmäsuunnitelmasta kehittämistoimenpiteistä sekä luonnos tavoitteellisesta tietoliikenneverkosta ovat tulossa kuntiin kommenteille.
- Nämä kehittämistoimenpiteet ovat tärkeä lisä kunta- ja maakuntakehityksen yhteen sovittamiseen ja yhteisiin kehittämiskokonaisuuksiin
- Ne luovat osaltaan uutta tietopohjaa ja perusteita keskustelulle vetovoimaisen ja kestäväen toimintaympäristön ja monipaikkaisuuden kehittämiseksi kunta- ja maakuntatasolla



Heinäveden tavoitteellinen tietoliikenneverkko, luonnos