



HIRVENSALMI

Elinvoimaisuuden

strategiset kärjet, **työversio**

HIRVENSALMEN KUNTASTRATEGIAN VISIO 2021:



*Hirvensalmen kunta on turvallinen,
luonnonläheinen, viihtyisän asumisen ja vapaa-
ajanvieton saaristokunta.*

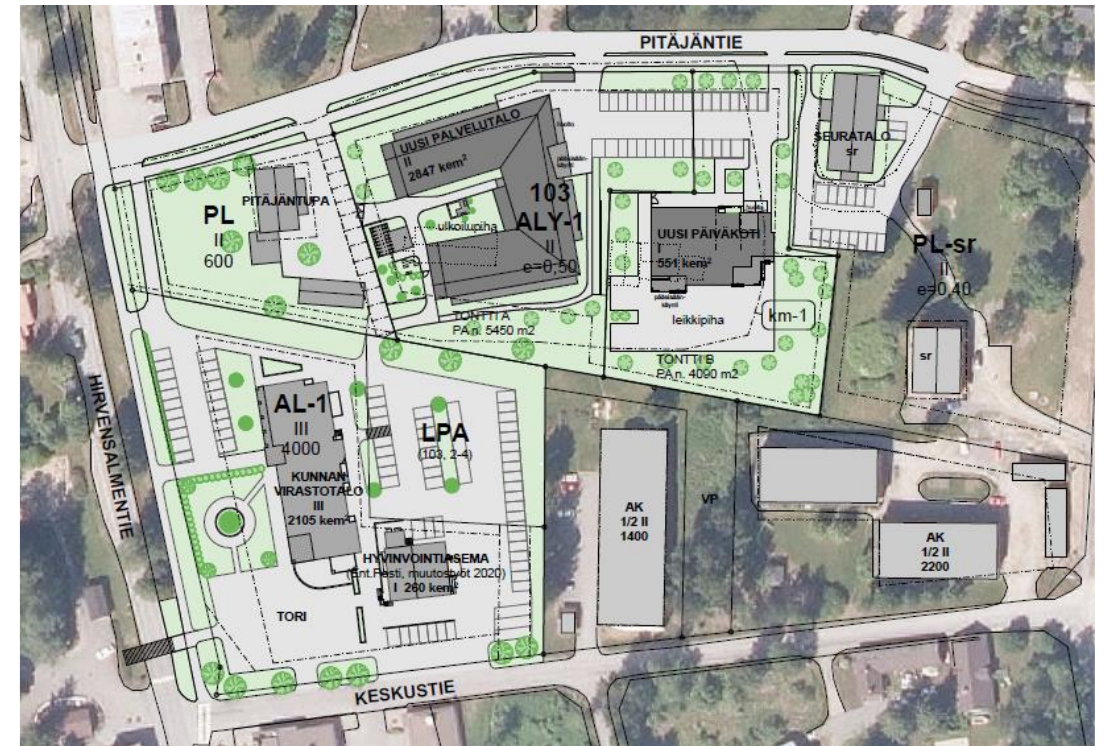
HIRVENSALMEN STRATEGISET PÄÄMÄÄRÄT

Elinvoima: Kunnassa palvelut tuotetaan tasokkaasti ja laadukkaasti, tasapuolisesti ja kustannustehokkaasti. Elinkeinoelämää kehitetään siten, että nykyiset työpaikat säilyvät, uusia yrityksiä ja työpaikkoja syntyy.

Painopisteet ovat luonnonvarojen jalostaminen ja hyödyntäminen, kuten puun ja elintarvikkeiden jalostaminen, matkailu ja vapaa-ajanasetuksen kehittäminen. Kunnan yleisilme on siisti ja viihtyisä ja kunnasta löytyy tontteja niin asumiselle kuin yrittämiselle.

Kunnan strategisia päämääriä toteuttavat kärkihankkeet/kehittämiskokonaisuudet?

- Sote-palvelujen keskittyminen ydinkortteliin > keskuksen kehittäminen > kunnantalon ympärille on muodostumassa puistomainen palvelukokonaisuus ja "sisäpiha"
- SOTE-palveluista vapautuvasta Heikinniemestä taajaman kehittämiskohde!
- Kunta suhtautuu myönteisesti vapaa-ajanasuntojen käyttötarkoituksen muuttamiseen
- Investoinnit elintarvike- ja metsien jalostustuotantoon (Kissakosken kalanjalostus)
- LIITU-hankkeen toimeenpano keskustaaajamassa?
- Osallistuminen Hyvinvointia mökkeilystä – tutkimukseen?



KUNTAPROFIILI

- **Nostaa näkyviin kunnan omat ominais- ja erityispiirteet**, joita voidaan hyödyntää kunnan elinvoiman tukemisessa = *hyödynnetään olemassa olevia vahvuuksia*
- **Kirkastaa kunnan omaa identiteettiä**, jota vahvistetaan ja edistetään strategioin ja käytännön toimenpitein (mm. kaavoitus)
- Maakuntakaavan kehittämissuositus: *Keskusverkon kehittämisessä on kiinnitettävä erityistä huomiota keskuksen rooliin ja profiloitumiseen sekä kilpailukyvyn ja vetovoimaisuuden kehittämispotentiaaliin osana palvelu- ja yhdyskuntarakennetta*

HIRVENSALMEN KUNTAPROFIILI?

HIRVENSALMI

- elämää ja enemmän -

Kunnan vahvuudet: myönteinen kuntakuva, vahva perinne, vesistöisyys ja saaristoisuus sekä liikenteellisesti edullinen sijainti

 **Tervaleppä-
juhlat** 3.-5.7.2020



eroakiireesta.fi




Etelä-Savon
maakuntaliitto

HIRVENSALMEN KUNTAPROFIILI?

Hirvensalmen profilointi ei suuremmin aiheuta muutoksia. Löytyy ja on hyvin kiteytetty visioomme. Kärkihankkeet tässä ajassa painottuvat keskustan hyvinvointipalvelujen saavutettavuuden parantamiseen ja kokonaisuudessaan ilmeen kirkastamiseen.

Pohdimme, voimmeko jatkaa tästä esim. mahdollistamalla laajemmin yksityisten palvelutuottajien hoivarakentamista, josta jonkun verran on kysyntää.

Tämä kehitys kirkastaa kuntakuvaa.

Seuraava askel on Heikinniemen uuden elämän ideointi, suunnittelu ja toteutus. Esim. aurinkoenergia voisi olla yhtenä vetovoimatekijänä.

Vapaa-ajanasuminen on keskeisessä roolissa kunnassa . Sen tuoma elinvoima on korvaamaton. Vapaa-ajanasutus läpileikkaa koko kaikki meidän strategiset tavoitteet ja luovat matkailuelinkeinolle vahvaa pohjaa.

Nyt matkailuelinkeinot ovat täällä vahvassa kehitysvaiheessa. Yrittäjät ovat löytäneet toisensa omistajavaihdosten seurauksena. Uskon sen kantavuuteen, jos suunnitelmat pitävät.

ETELÄ-SAVON ELINKEINORAKENTEEN PROFIILI

Yritysrakenne maakunnassa on **pk-yritysvaltainen** ja yrittäjien osuus työllisistä maan toiseksi korkein. **Maa- ja metsätalouden** osuus elinkeinorakenteesta on suurempi kuin koko maassa keskimäärin. **Maatalouden investoinnit** ovat lisääntyneet. **Bruttokantorahatulot** ovat maan korkeimmat, mutta suhdannetilanteen myötä hakkuut ovat vähenemässä.

Teollisuuden toimialoista Etelä-Savossa vahvimpia ovat metsäklusteriin kytkeytyvät **puutuoteteollisuus ja teknologiateollisuus**. **Palvelualat** on maakunnan **suurin työllistäjä**, joilla yli kaksi kolmannesta työllisistä toimii. **Matkailu** on kasvava vientiala ja sen osuus BKT:sta on Etelä-Savossa muuta maata korkeampi.

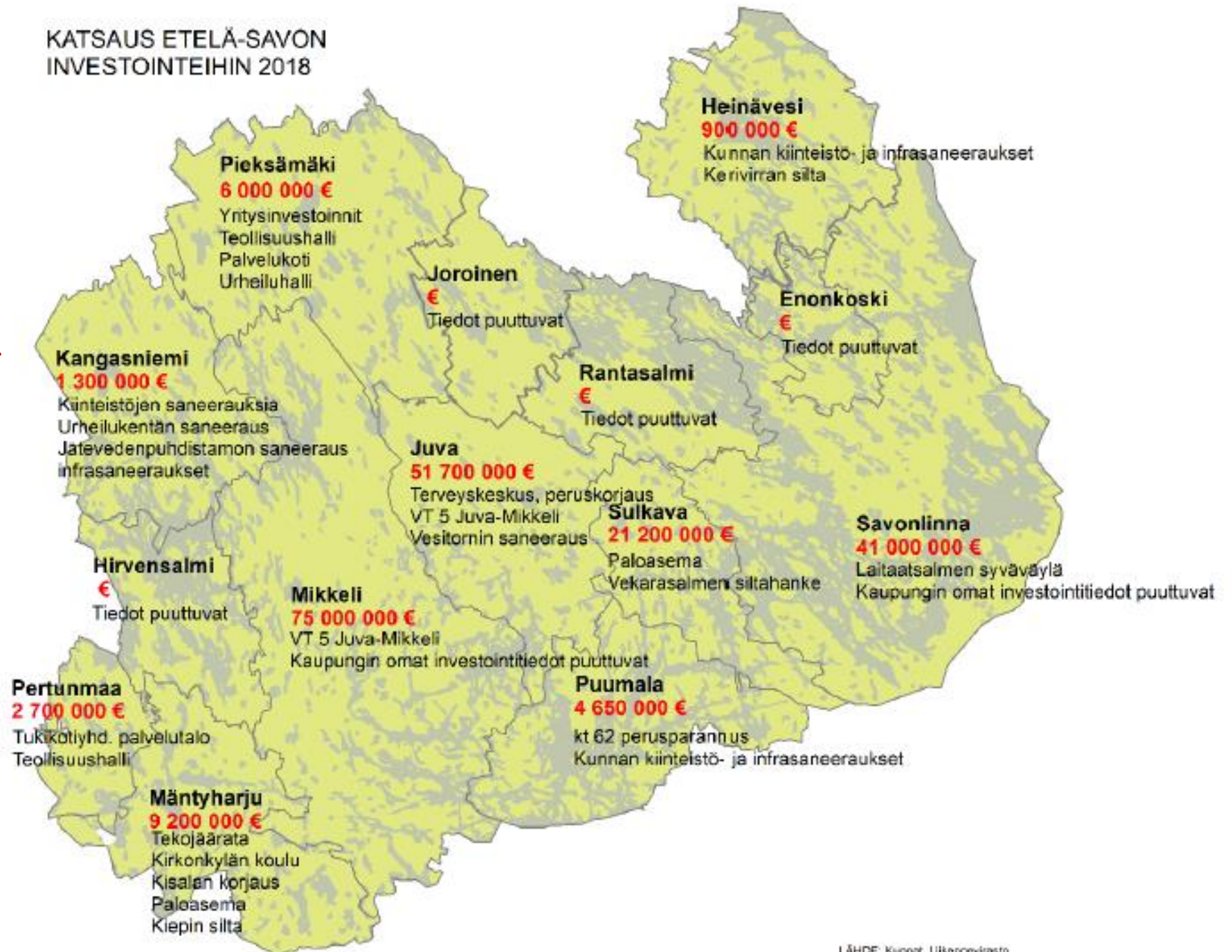
Kunnan yritysten profilointi vesi, metsä, ruoka teemoissa



INVESTOINTIKARTAN PÄIVITTÄMINEN

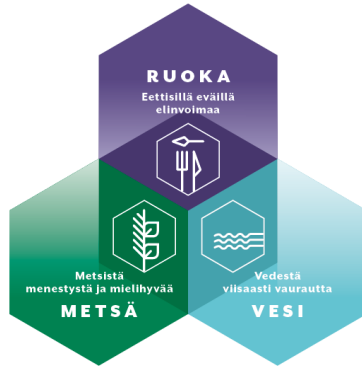
En ole koskaan ymmärtänyt investointikartan tarkoitusperiä. Emme ole aiemminkaan siihen investointejamme ilmoittaneet emme nytkään. Kartta ei anna mitään kuvaa todellisuudesta. Meilläkin firmat ovat investoineet omaehtoisesti ilman numeroa vuosikausia.

KATSAUS ETELÄ-SAVON INVESTOINTEIHIN 2018



Voisimmeko tehdä jotain paremmin, yhdessä?

ETELÄ-SAVO – SAIMAAN MAAKUNTA
LUO KASVUNSA KOLMELLE KÄRJELLE
STRATEGIAN KÄRKIVALINNAT



KÄRKIVALINNOJA TUKEVA TOIMINTAYMPÄRISTÖ



Yhteiset tavoitteet?

Yhteiset kehittämisen kokonaisuudet ?

Yhteiset kärkihankkeet?

Yhdessä sovittu toimintatapa?

HIRVENSALMEN KUNTASTRATEGIAN VISIO 2021:



*Hirvensalmen kunta on turvallinen,
luonnonläheinen, viihtyisän asumisen ja vapaa-
ajanvieton saaristokunta.*

HIRVENSALMEN STRATEGISET PÄÄMÄÄRÄT

Elinvoima: Kunnassa palvelut tuotetaan tasokkaasti ja laadukkaasti, tasapuolisesti ja kustannustehokkaasti. Elinkeinoelämää kehitetään siten, että nykyiset työpaikat säilyvät, uusia yrityksiä ja työpaikkoja syntyy.

Painopisteet ovat luonnonvarojen jalostaminen ja hyödyntäminen, kuten puun ja elintarvikkeiden jalostaminen, matkailu ja vapaa-ajanasetuksen kehittäminen. Kunnan yleisilme on siisti ja viihtyisä ja kunnasta löytyy tontteja niin asumiselle kuin yrittämiselle.

Maakuntastrategian vesi-metsä-ruoka kehittämiskokonaisuuksia

Vesiteeman osaamis- ja kehittämiskokonaisuuksia (LUT, XAMK, EcoSairila, Kulttuuripääkaupunki hanke, (luonto)matkailu, Geopark...)

Metsäteeman osaamis- ja kehittämiskokonaisuuksia (XAMK, Kuitulaboratorio...)

Ruokateeman osaamis- ja kehittämiskokonaisuuksia (Luomuinstituutti, D.O. Saimaa...)

Läpileikkaavana teemana digitalisaatio (Mikkelin Memory Campus...)

Kärkiä tukeva toimintaympäristö/saavutettavuus (Kumppanuudella kehittyvä Viitoskäytävä...)

Maakuntastrategia ja kunnan oma strategia/tavoitteet ovat hyvin pitkälle samansisältöisiä. Maakuntastrategia tukee erinomaisesti kuntamme tavoitteita. Hirvensalmen vahvuustekijät ovat juuri samat: vesi, metsä ja ruoka.

Metsän osalta olisi hyvä löytyä terävämpää painopisteajattelua, joka paneutuu uusiin uusiutuvasta puusta saataviin jalostettuihin tuotteisiin.

Viitoskäytävän olisi hyvä linkittää alempaan tieverkkoon ja sen tarpeisiin

Maakuntastrategien kärkien toteutuminen rakennerahastohankkeiden näkökulmasta

Metsä

- Etelä-Savon metsien puuston **kokonaistilavuus** (184 milj. m³) on **kasvanut** 4 milj. kuutiometriä verrattuna edelliseen valtakunnan metsien inventointiin
- Vuosina 2017 ja 2018 puuston **poistuma on ollut kasvua suurempi**. Taustalla ovat hyvä puun kysyntä ja metsäteollisuuden investointien vaikutukset.
- Pidemmällä aikavälillä tarkastellen poistuma on ollut 1970-luvulta vuoteen 2017 kasvua huomattavasti pienempi.
- **Bruttokantorahatuloissa uusi ennätys v. 2018, lähes 330 milj. euroa** (pääosin yksityismetsänomistajien tekemää puukauppaa). **Kasvua** edellisvuoteen oli **22 %**. Lisäksi puunkorjuun, kuljetuksen ja metsänhoito / perusparannustöiden liikevaihto n. 150 milj. € (v. 2017).
- Metsäsektori **työllisti** Etelä-Savossa vuonna 2016 kaikkiaan **4 758 henkilöä**. Etelä-Savon työllisten määrä puuteollisuudessa ja metsätaloudessa on vuosikymmenen aikana pienentynyt, mutta tuotosmäärät selvästi kasvaneet.
- Metsien hyvinvointikäyttö on lisääntynyt kansallispuistojen käyntimääriä tarkastelemalla.

Merkittäviä rahoitusteemoja: Kuitulaboratorio, EcoSairila, bionalouden investoinnit, uusiutuva energia, uusien puutuotteiden ja käyttömuotojen kehitys

Ruoka

- Ruokasektorilla on **miltei 2 800 toimipaikkaa ja työllistävä vaikutus on arviolta lähes 5 000 htv**. Kaikkiaan joka viides (21 %) toimipaikka sijoittuu Etelä-Savossa ruokasektorille ja noin joka kuudes työskentelee ruokasektorilla (huom, yritysten henkilöstöstä).
- **Ruokasektorin liikevaihto on kasvanut**. Sektorin yhteenlaskettu **liikevaihto oli vuonna 2017 noin 930 miljoonaa euroa**, kun se edellisenä vuonna oli n. 902 miljoonaa euroa.
- Maakunnan ruokasektori on **erikoistunut**. Etelä-Savossa on valtakunnallisesti merkittäviä pars- ja kiinankaalin, rapean keräsalatin, luomuporkkanan ja -sipulin tuotannon keskittymiä sekä jalostustoimintaa.
- Luomutilojen määrä on kasvanut ja samoin luomutuotantoala. Etelä-Savon luomutuotantoalan osuus koko käytössä olevasta maatalousmaasta on vuonna 2019 n. 17,4 % ja vn:n tavoite vuodelle 2020 tultaneen saavuttamaan.
- Merkittäviä rahoitusteemoja: luomuinstituutti, tryffelikeskuksen kehittämistoiminnot, Grune Woche, D.O. Saimaa, ruokaturvallisuus

Vesi

- Järvien **pintavesien tila on parantunut**. 97 % erinomaisessa tai hyvässä tilassa.
- Etelä-Savossa edelleen **toiseksi eniten vapaa-ajan asuntoja** heti Varsinais-Suomen jälkeen. Maakunta on toisena myös lomakiinteistöjen kauppamäärällä mitattuna. Kauppamäärät ovat kasvussa.
- **Rakennuslupamäärissä kuitenkin merkittävä pudotus**. Mikkeliä lukuun ottamatta muissa kunnissa uusien vapaa-ajan asuntojen lupamäärät ovat vakiasuntoja suuremmat. Myös hinnat tulleet alaspäin.
- **Matkailun yöpymismäärät ovat olleet laskussa**. Maatilojen matkailutulot puolestaan kasvussa.
- Merkittäviä rahoitusteemoja: puhtaan veden teknologiat ja kiertotalous, Geopark, Savonlinnan kulttuuripääkaupunki –hanke, kaivosvesien puhdistuksen menetelmät. Lisäksi maakuntaliiton kestävän kehityksen lupaus sekä sitoutuminen Järvi-Suomen peruskirjaan.



Voisimmeko tehdä jotain paremmin, yhdessä?

Alustavia kunta-keke kierroksella esille nousseita mahdollisia yhteisiä kehittämiskokonaisuuksia:

- Saavutettavuus (ml tietoliikenne), matkailu, (keskus)taajamien elinvoima ja kehittäminen (ml satamat, tyhjät tilat...), monipaikkaisuus/loma-asuminen sekä elinkeinojen ja yritystoiminnan edistäminen, lapsiperheisiin panostaminen (turvallisuus, palvelut, viihtyisyys..)
- Selvitys tonttien ja tilojen kysynnästä ja tarjonnasta
 - useimmissa kunnissa hyvä käsitys/tieto rakentamattomista tonteista taajamissa
 - hyvin harvassa kunnassa tarkempaa tietoa/kokonaiskuvaa rantatonteista
 - harvassa kunnassa selvitetty infran korjausvelka
 - useissa kunnissa oman rak.kannan kunto selvitetty
 - kuntien maankäytössä on pienet resurssit

HIRVENSALMEN JA MAAKUNNAN KEHITTÄMISEN YHTEISET PAINOPISTEET JA KÄRJET

Yhteiset painopisteet

Keskusten elinvoima ja kehittäminen

Kumppanuudella kehittyvä Viitoskäytävä

Vesi-metsä-ruoka kärkien yhteismarkkinointi

..täsmentyy

Kärkihankkeet

...case Heikinniemi, ydinkortteli ja Liitu-hanke

...Uutelan ja kirkonkylän saavutettavuus

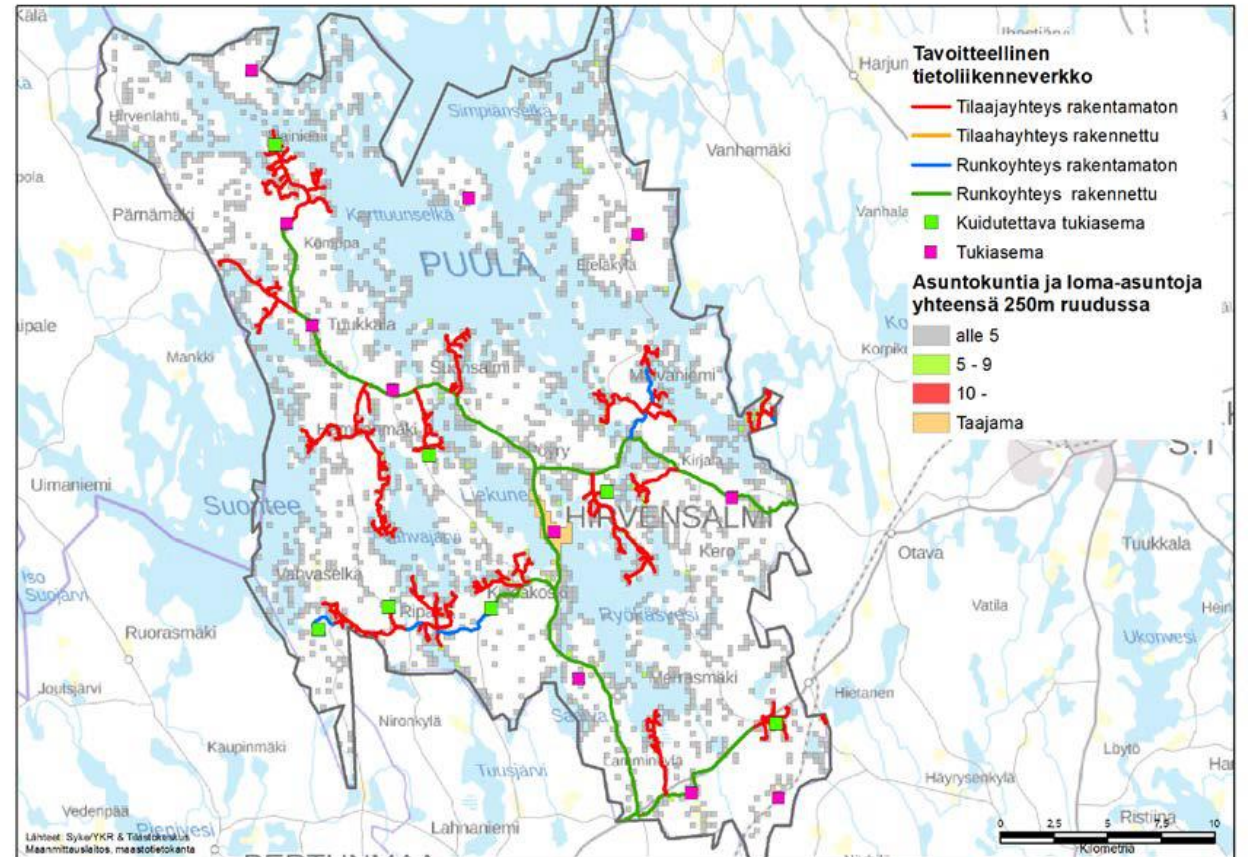
Myös pk-yrityksille mahdollisuus päästä
mukaan markkinointiin

..täsmentyy

Tämä on keskustelun avaus ja pohjaesitys kunta- ja maakuntakehityksen yhteisille painopistealueille ja kärkihankkeille. Kysymyksessä on yhteistyöprosessi. Aikaa on alkusyksyyn.

Valtakunnallinen, Itä-Suomen ja maakunnallinen liikennejärjestelmäsuunnittelu

- Luonnos maakunnallisesta liikennejärjestelmäsuunnitelmasta kehittämistoimenpiteistä sekä luonnos tavoitteellisesta tietoliikenneverkosta ovat tulossa kuntiin kommenteille.
- Nämä kehittämistoimenpiteet ovat tärkeää lisä kunta- ja maakuntakehityksen yhteen sovittamiseen ja yhteisiin kehittämiskokonaisuuksiin
- Ne luovat osaltaan uutta tietopohjaa ja perusteita keskustelulle vetovoimaisen ja kestäväen toimintaympäristön ja monipaikkaisuuden kehittämiseksi kunta- ja maakuntatasolla



Hirvensalmen tavoitteellinen tietoliikenneverkko, luonnos