



# MÄNTYHARJU

## Elinvoimaisuuden strategiset kärjet, **työversio**



# MÄNTYHARJUN KUNTASTRATEGIAN VISIO 2021:

*Yrittävä kulttuurikunta Järvi-Suomessa*

# Mäntyharjun kunnan strategia

## Yrittävä kulttuurikunta Järvi-Suomessa



Kuntakuva ja elinvoima



Etelä-Savon  
maakuntaliitto

# KUNTASTRATEGIA: Keskeiset toimenpiteet ja toteuttamistilanne

## Elinvoiman edistäminen

### Toimenpiteitä

- Palvelurakenne/palvelutaso tarkastelu
- Kiinteistöstrategian uusiminen
- Taajamarakenteen/asemakaavoituksen saneerausohjelma: Kisala, Koulukeskus palvelualueena, keskuksen kehittäminen, yritysalueet
- Liikunta- ja vapaa-ajanalueiden painottaminen kaavoituksessa, Repoveden palvelut ja portti
- Keskustan liikennejärjestelyjen kehittäminen toimiviksi ja turvallisiksi
- Yrityskysely/Mäntyharjun teollisuustontit investointikohteena
- ...

# KUNTAPROFIILI

- Nostaa näkyviin kunnan omat ominais- ja erityispiirteet, joita voidaan hyödyntää kunnan elinvoiman tukemisessa = *hyödynnetään olemassa olevia vahvuuksia*
- Kirkastaa kunnan omaa identiteettiä, jota vahvistetaan ja edistetään strategioin ja käytännön toimenpitein (mm. kaavoitus)
- Maakuntakaavan kehittämissuositus: *Keskusverkon kehittämisessä on kiinnitettävä erityistä huomiota keskuksen rooliin ja profiloitumiseen sekä kilpailukyvyn ja vetovoimaisuuden kehittämispotentiaaliin osana palvelu- ja yhdyskuntarakennetta*

# MÄNTYHARJUN KUNTAPROFIILI?

- ”Mökkikunta”?
- Neljäsosa työpaikoista teollisuudessa?
- Monipuoliset liikuntapalvelut, Repoveden portti?
- Kulttuuri, Luonto- ja vapaa-aikapalvelut sekä kestävä yrittäjyys (ylisukupolvinen perheyrittäjyys)



# ETELÄ-SAVON ELINKEINORAKENTEEN PROFIILI

Yritysrakenne maakunnassa on **pk-yritysvaltainen** ja yrittäjien osuus työllisistä maan toiseksi korkein. **Maa- ja metsätalouden** osuus elinkeinorakenteesta on suurempi kuin koko maassa keskimäärin. **Maatalouden investoinnit** ovat lisääntyneet. **Bruttokantorahatulot** ovat maan korkeimmat, mutta suhdannetilanteen myötä hakkuut ovat vähenemässä.

Teollisuuden toimialoista Etelä-Savossa vahvimpia ovat metsäklusteriin kytkeytyvät **puutuoteteollisuus ja teknologiateollisuus**. **Palvelualat** on maakunnan **suurin työllistäjä**, joilla yli kaksi kolmannesta työllisistä toimii. **Matkailu** on kasvava vientiala ja sen osuus BKT:sta on Etelä-Savossa muuta maata korkeampi.



# YRITYSTEN PROFILOINTI

Veturiyritykset?  
Yritysryppäät?

- Luonto- ja vesistömatkailu, vapaa-asumiseen liittyvät palvelut, Woikoski Oy (riippuvainen puhtaasta vedestä)
- metsäsektorin laitevalmistus ja korjaukset, kuljetus (Veisto Oy, Kongan konepaja Oy, Ideachip Oy, Forest Vihavainen, Puukuljetus J. Immonen Oy jne)

Mäntyharjun yrityksiä

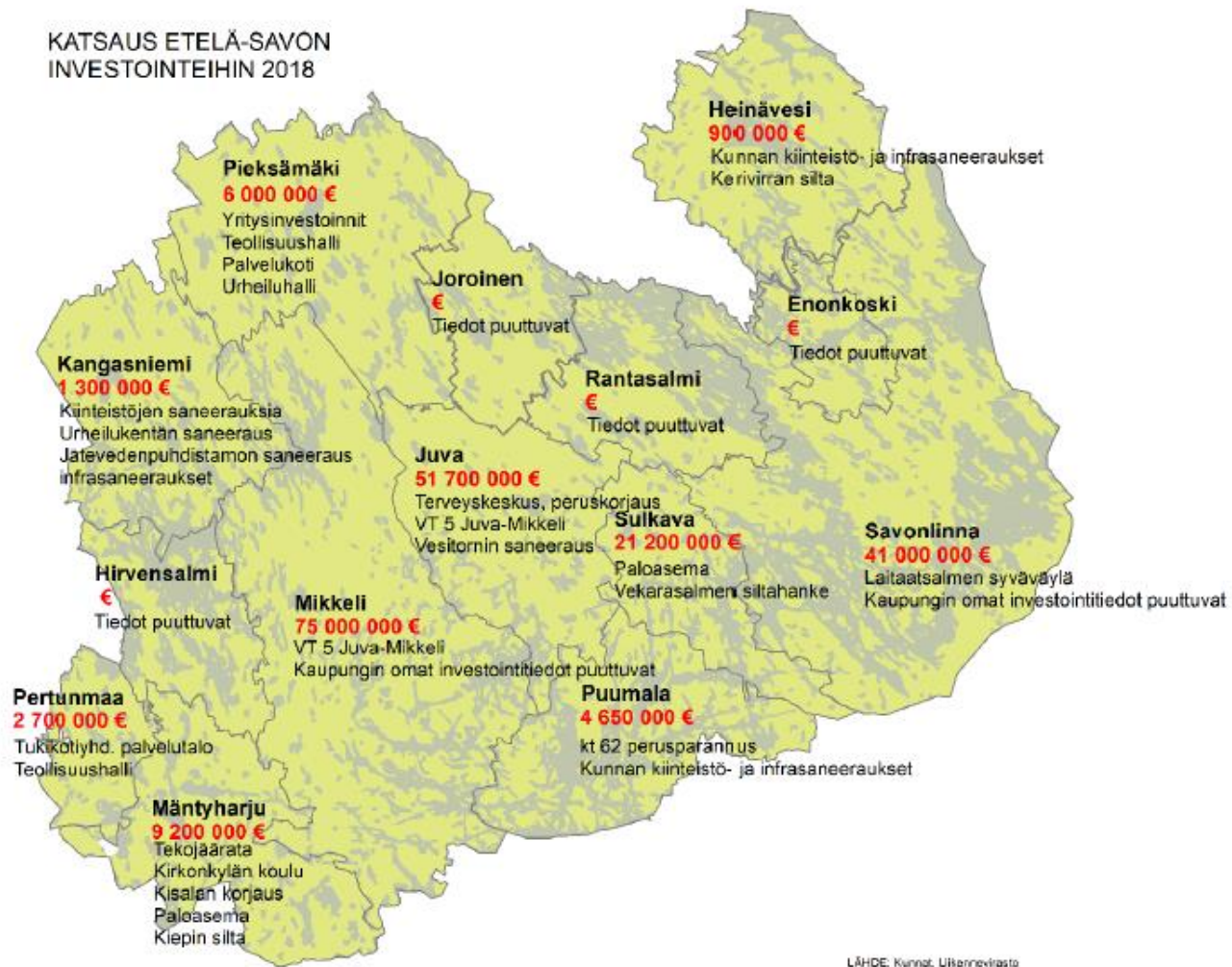
**metsä-vesi-ruoka** teemoissa

henkilöstömäärän mukaan



# INVESTOINTIKARTAN PÄIVITTÄMINEN

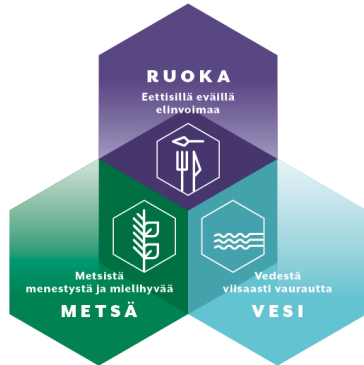
- Kisalan peruskorjaus ja sen laajennus 7,9 Meuroa.
- Vesitornin korjaus 0,5 Meuroa
- KieppiSawmill n. 10 Meuroa (Noir Holdings)



LÄHDE: Kunnat, Liikennevirasto

# Voisimmeko tehdä jotain paremmin, yhdessä?

ETELÄ-SAVO – SAIMAAN MAAKUNTA  
LUO KASVUNSA KOLMELLE KÄRJELLE  
STRATEGIAN KÄRKIVALINNAT



KÄRKIVALINNOJA TUKEVA TOIMINTAYMPÄRISTÖ



Yhteiset tavoitteet?

Yhteiset kehittämisen kokonaisuudet ?

Yhteiset kärkihankkeet?

Yhdessä sovittu toimintatapa?



# Maakuntastrategian vesi-metsä-ruoka kehittämiskokonaisuuksia

**Vesiteeman osaamis- ja kehittämiskokonaisuuksia** (LUT, XAMK, EcoSairila, Kulttuuripääkaupunki hanke, (luonto)matkailu, Geopark...)

**Metsäteeman osaamis- ja kehittämiskokonaisuuksia** (XAMK, Kuitulaboratorio...)

**Ruokateeman osaamis- ja kehittämiskokonaisuuksia** (Luomuinstituutti, D.O. Saimaa...)

**Läpileikkaavana teemana digitalisaatio** (Mikkelin Memory Campus...)

**Kärkiä tukeva toimintaympäristö/saavutettavuus** (Kumppanuudella kehittyvä Viitoskäytävä...)

...

# Maakuntastrategien kärkien toteutuminen rakennerahastohankkeiden näkökulmasta

## Metsä

- Etelä-Savon metsien puuston **kokonaistilavuus** (184 milj. m<sup>3</sup>) on **kasvanut** 4 milj. kuutiometriä verrattuna edelliseen valtakunnan metsien inventointiin
- Vuosina 2017 ja 2018 puuston **poistuma on ollut kasvua suurempi**. Taustalla ovat hyvä puun kysyntä ja metsäteollisuuden investointien vaikutukset.
- Pidemmällä aikavälillä tarkastellen poistuma on ollut 1970-luvulta vuoteen 2017 kasvua huomattavasti pienempi.
- **Bruttokantorahatuloissa uusi ennätys v. 2018, lähes 330 milj. euroa** (pääosin yksityismetsänomistajien tekemää puukauppaa). **Kasvua** edellisvuoteen oli **22 %**. Lisäksi puunkorjuun, kuljetuksen ja metsänhoito / perusparannustöiden liikevaihto n. 150 milj. € (v. 2017).
- Metsäsektori **työllisti** Etelä-Savossa vuonna 2016 kaikkiaan **4 758 henkilöä**. Etelä-Savon työllisten määrä puuteollisuudessa ja metsätaloudessa on vuosikymmenen aikana pienentynyt, mutta tuotosmäärät selvästi kasvaneet.
- Metsien hyvinvointikäyttö on lisääntynyt kansallispuistojen käyntimääriä tarkastelemalla.

Merkittäviä rahoitusteemoja: Kuitulaboratorio, EcoSairila, bionalouden investoinnit, uusiutuva energia, uusien puutuotteiden ja käyttömuotojen kehitys

## Ruoka

- Ruokasektorilla on **miltei 2 800 toimipaikkaa ja työllistävä vaikutus on arviolta lähes 5 000 htv**. Kaikkiaan joka viides (21 %) toimipaikka sijoittuu Etelä-Savossa ruokasektorille ja noin joka kuudes työskentelee ruokasektorilla (huom, yritysten henkilöstöstä).
- **Ruokasektorin liikevaihto on kasvanut**. Sektorin yhteenlaskettu **liikevaihto oli vuonna 2017 noin 930 miljoonaa euroa**, kun se edellisenä vuonna oli n. 902 miljoonaa euroa.
- Maakunnan ruokasektori on **erikoistunut**. Etelä-Savossa on valtakunnallisesti merkittäviä pars- ja kiinankaalin, rapean keräsalatin, luomuporkkanan ja -sipulin tuotannon keskittymiä sekä jalostustoimintaa.
- Luomutilojen määrä on kasvanut ja samoin luomutuotantoala. Etelä-Savon luomutuotantoalan osuus koko käytössä olevasta maatalousmaasta on vuonna 2019 n. 17,4 % ja vn:n tavoite vuodelle 2020 tultaneen saavuttamaan.
- Merkittäviä rahoitusteemoja: luomuinstituutti, tryffelikeskuksen kehittämistoiminnot, Grune Woche, D.O. Saimaa, ruokaturvallisuus

## Vesi

- Järvien **pintavesien tila on parantunut**. 97 % erinomaisessa tai hyvässä tilassa.
- Etelä-Savossa edelleen **toiseksi eniten vapaa-ajan asuntoja** heti Varsinais-Suomen jälkeen. Maakunta on toisena myös lomakiinteistöjen kauppamäärällä mitattuna. Kauppamäärät ovat kasvussa.
- **Rakennuslupamäärissä kuitenkin merkittävä pudotus**. Mikkeliä lukuun ottamatta muissa kunnissa uusien vapaa-ajan asuntojen lupamäärät ovat vakiasuntoja suuremmat. Myös hinnat tulleet alaspäin.
- **Matkailun yöpymismäärät ovat olleet laskussa**. Maatilojen matkailutulot puolestaan kasvussa.
- Merkittäviä rahoitusteemoja: puhtaan veden teknologiat ja kiertotalous, Geopark, Savonlinnan kulttuuripääkaupunki –hanke, kaivosvesien puhdistuksen menetelmät. Lisäksi maakuntaliiton kestävän kehityksen lupaus sekä sitoutuminen Järvi-Suomen peruskirjaan.



# Voisimmeko tehdä jotain paremmin, yhdessä?

Alustavia kunta-keke kierroksella esille nousseita mahdollisia yhteisiä kehittämiskokonaisuuksia:

- Saavutettavuus (ml tietoliikenne), matkailu, (keskus)taajamien elinvoima ja kehittäminen (ml satamat, tyhjät tilat...), monipaikkaisuus/loma-asuminen sekä elinkeinojen ja yritystoiminnan edistäminen, lapsiperheisiin panostaminen (turvallisuus, palvelut, viihtyisyys..)...
- Selvitys tonttien ja tilojen kysynnästä ja tarjonnasta
  - useimmissa kunnissa hyvä käsitys/tieto rakentamattomista tonteista taajamissa
  - hyvin harvassa kunnassa tarkempaa tietoa/kokonaiskuvaa rantatonteista
  - harvassa kunnassa selvitetty infran korjausvelka
  - useissa kunnissa oman rak.kannan kunto selvitetty
  - kuntien maankäytössä on pienet resurssit

# MÄNTYHARJUN JA MAAKUNNAN KEHITTÄMISEN YHTEISET PAINOPISTEET JA KÄRJET

## Yhteiset painopisteet

- Kuntakeskustan elinvoima ja kehittäminen
- Asuminen ml. vapaa-ajanasutus/ monipaikkaisuus ja lomailun/luonto- ja mökkimatkailun vetovoimaisuus
- Savonlinnan kulttuuripääkaupunki hanke
- Kumppanuudella kehittyvä Viitoskäytävä Hanke
- **Onko tarpeellista roikottaa Mikkeli-Heinola-Lahti -kaavavarausta?**
- **Panostus Savonradan kehittämiseen sekä VT5 ja VT15, Terminaaliverkosto maakuntaan, esim. meillä on hyvä alue Kaupinkangas kehittämiseen.**

## Kärkihankkeet

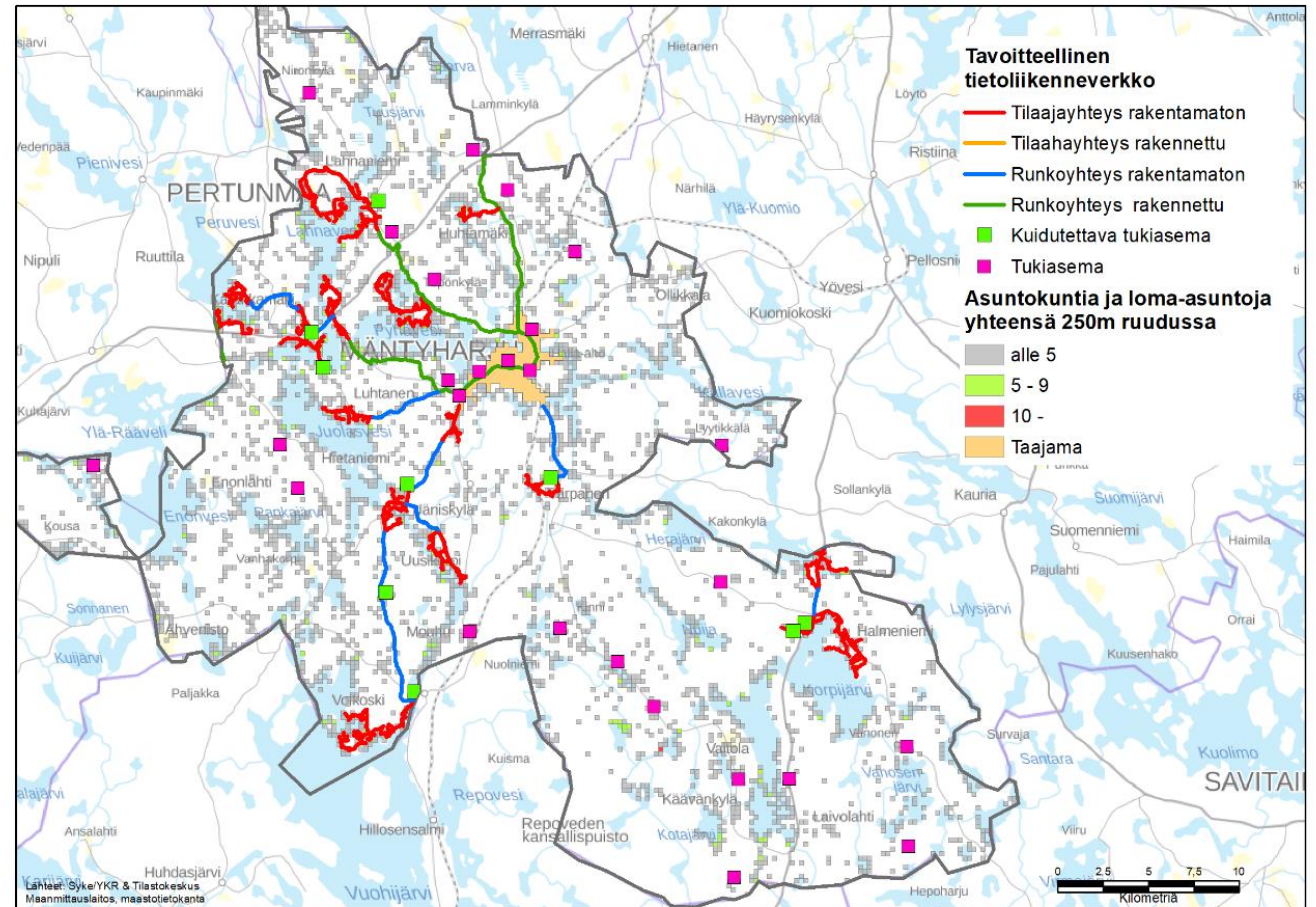
- Saneerausohjelma (uusi kiinteistöstrategia ja asemakaavan saneeraus > koulukeskus palvelukeskukseksi, kunnantalon purku ja alueen uusiokäyttö, Kisala, kuntakeskus Repoveden reitistön logistisena palvelupisteenä, yritysalueet)
- kytkös ylimaakunnalliseen ajattelu- ja toimintamalliin ja sen tuottamaan lisäarvoon, case Salmela osana verkostoa?
- kytkös Viitoskäytävä hankkeeseen?, tietoliikenne
- Alueen ja yritysten yhteismarkkinointi –hanke?

*..täsmennyä*

Tämä on keskustelun avaus ja pohjaesitys kunta- ja maakuntakehityksen yhteisille painopistealueille ja kärkihankkeille. Kysymyksessä on yhteistyöprosessi. Aikaa on alkusyksyyn.

# Valtakunnallinen, Itä-Suomen ja maakunnallinen liikennejärjestelmäsuunnittelu

- Luonnos maakunnallisesta liikennejärjestelmäsuunnitelmasta kehittämistoimenpiteistä sekä luonnos tavoitteellisesta tietoliikenneverkosta ovat tulossa kuntiin kommenteille.
- Nämä kehittämistoimenpiteet ovat tärkeä lisä kunta- ja maakuntakehityksen yhteen sovittamiseen ja yhteisiin kehittämiskokonaisuuksiin
- Ne luovat osaltaan uutta tietopohjaa ja perusteita keskustelulle vetovoimaisen ja kestäväen toimintaympäristön ja monipaikkaisuuden kehittämiseksi kunta- ja maakuntatasolla



Mäntyharjun tavoitteellinen tietoliikenneverkko, luonnos