



# PERTUNMAA

Elinvoimaisuuden

strategiset kärjet, **työversio**

# PERTUNMAAN KUNTASTRATEGIAN VISIO 2023:



*Koko perheen Pertunmaa –  
yhteisöllinen ja yritysystävällinen  
PISTE!*

# PERTUNMAAN STRATEGISET PÄÄMÄÄRÄT



# Pertunmaan strategisia päämääriä toteuttavat kärkihankkeet/kehittämiskokonaisuudet?

Pertunmaan kuntastrategia on laadittu vuosille 2019–2023 – Koko perheen Pertunmaa – yhteisöllinen ja yritysystävällinen.

## 1. Lapset ja nuoret

-maksuton varhaiskasvatus ja kotihoidon kuntalisä ovat toteutuneet  
-Suomen paras koulu – koko ajan kehitetään ja parannetaan. Vapaa-ajan toimintaa kehitetään. Erityisen vahvasti on panostettu liikuntaan, kulttuuriin ja nuorisotyöhön.

## 2. Hyvinvointi ja osallisuus

-lisätty liikunta- ja harrastusmahdollisuuksia kaikille ikäryhmille, vakinaistettu liikunta- ja hyvinvointiohjaajan toimi  
-työttömien työllisyyden edistäminen – aloitetaan kuntouttava työtoiminta ja muu kansalaisaktiivisuuden tukeminen Jokituvalla syksyllä 2020  
-laadittu varhaisen puuttumisen toimintamalli

## 3. Yhdistystoiminnan tukeminen

-yhdistysten avustukset ja nuorten yritystoiminta 4H:n kautta  
-digitaalisen osaamisen digikinkerit  
-yhteinen kesätoiminta lapsille ja nuorille kunnan, yhdistysten ja seurakunnan kesken  
-Kuortin kyläkoulu Kuortin kylätaloksi

## 4. Työ ja yrittäminen

Teollisuuden laajentaminen

-juuri meneillään päätös biokaasujakeluasemalle

-markkinointisuunnitelman toteuttaminen

Yrittäjyyden tukeminen

-verkostoitumista ja vuorovaikutusta yritysten kanssa. Korona-aika tiivistänyt yrittäjien tuen tarvetta. Kunta aktiivisessa roolissa ja päätökset yksinyrittäjien tuesta.

Matkailupalvelut:

-matkailusuunnitelmat ja –markkinointi työn alla

-ulkoilureitit ja ulkoliikuntapaikat hyvässä iskussa

Vapaa-ajan asukkaat kuntalaisiksi

-hankkeen II-vaihe meneillään: Mökistä kodiksi

## 5. Markkinointi

Tunnettavuuden lisääminen

-em. markkinointi

# KUNTAPROFIILI

- **Nostaa näkyviin kunnan omat ominais- ja erityispiirteet**, joita voidaan hyödyntää kunnan elinvoiman tukemisessa = *hyödynnetään olemassa olevia vahvuuksia*
- **Kirkastaa kunnan omaa identiteettiä**, jota vahvistetaan ja edistetään strategioin ja käytännön toimenpitein (mm. kaavoitus)
- Maakuntakaavan kehittämissuositus: *Keskusverkon kehittämisessä on kiinnitettävä erityistä huomiota keskuksen rooliin ja profiloitumiseen sekä kilpailukyvyn ja vetovoimaisuuden kehittämispotentiaaliin osana palvelu- ja yhdyskuntarakennetta*

# PERTUNMAAN KUNTAPROFIILI?

Kahdesta keskuksesta pidetään kiinni – vahvistetaan molempien keskusten elinvoimaa ja hyvinvointia.

Kuortissa erityisesti hyvä sijainti 5-tien varrella.  
Kirkonkylän toria ja ranta-aluetta, ns. rantapuiston viihtyvyyttä lisätään eri keinoin.



# ETELÄ-SAVON ELINKEINORAKENTEEN PROFIILI

Yritysrakenne maakunnassa on **pk-yritysvaltainen** ja yrittäjien osuus työllisistä maan toiseksi korkein. **Maa- ja metsätalouden** osuus elinkeinorakenteesta on suurempi kuin koko maassa keskimäärin. **Maatalouden investoinnit** ovat lisääntyneet. **Bruttokantorahatulot** ovat maan korkeimmat, mutta suhdannetilanteen myötä hakkuut ovat vähenemässä.

Teollisuuden toimialoista Etelä-Savossa vahvimpia ovat metsäklusteriin kytkeytyvät **puutuoteteollisuus ja teknologiateollisuus**. **Palvelualat** on maakunnan **suurin työllistäjä**, joilla yli kaksi kolmannesta työllisistä toimii. **Matkailu** on kasvava vientiala ja sen osuus BKT:sta on Etelä-Savossa muuta maata korkeampi.



# Metsä, vesi, ruoka –teeman yritystoimintaa Pertunmaalla

Pertunmaan yrityksiä **metsä-vesi-ruoka-**  
**teemoissa**, henkilöstömäärän mukaan

Puuttuuko joku merkittävä yritys  
tai yritysrypäs?

Entä jääkö joku toimiala  
huomioimatta?

Pertunmaan yritys kenttä on melko  
vakaa, myös koronan aikana. Eniten  
kärsivät yksinyrittäjät. Tuettu eri  
keinoin. Profilointi ei ole kovin hyvin  
hoidettu. Asiaan paneudutaan.

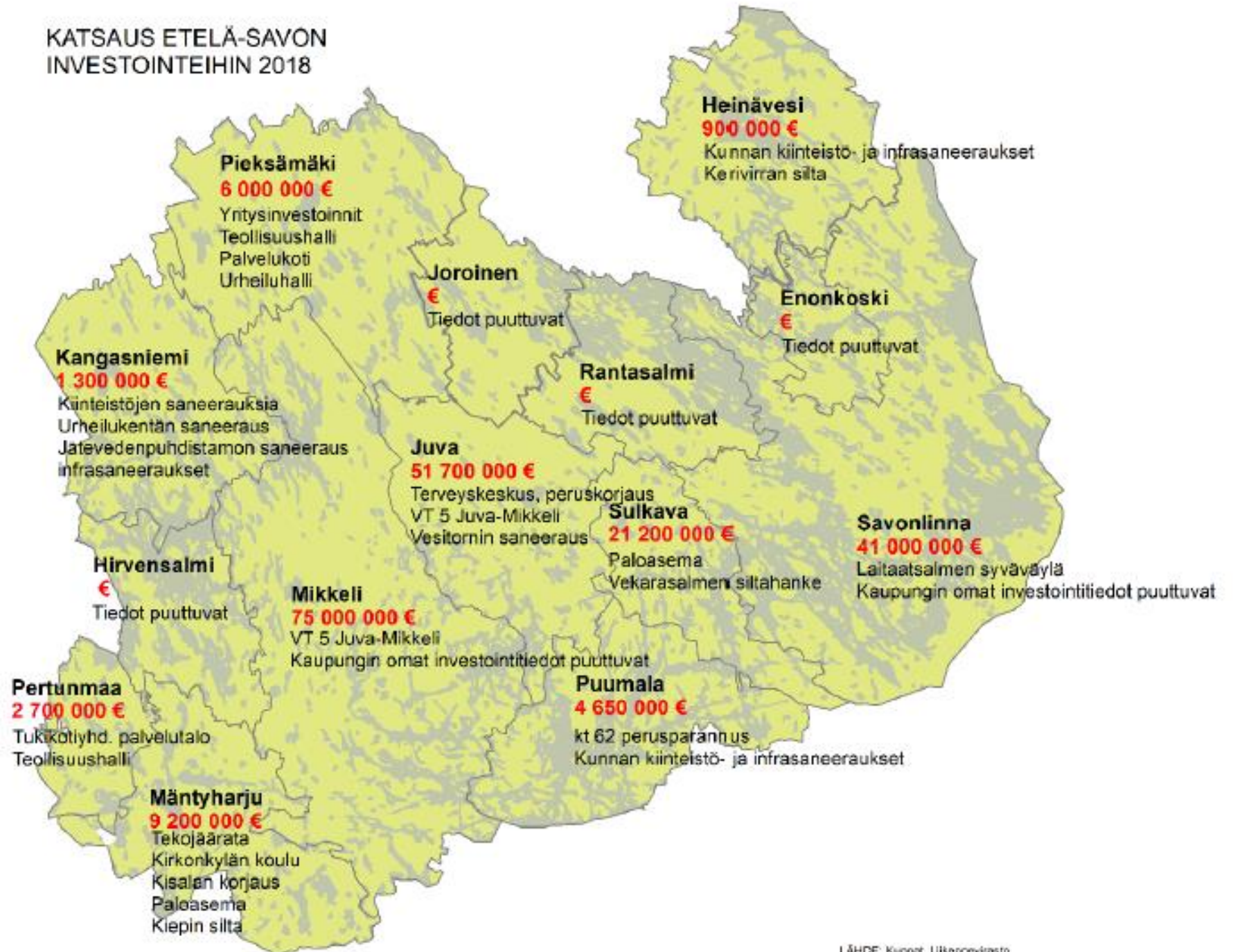


Lähteet: Yritys- ja toimipaikkarekisteri (Tilastokeskus), Taloustutka

# INVESTOINTIKARTAN PÄIVITTÄMINEN

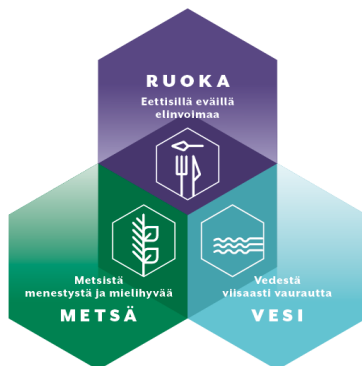
Investoinnit ovat todella pienimuotoisia. Vuodelle 2020 on varattu 373 500, joista rakennusten ja rakennelmien kunnostuskorjauksia on suunniteltu ja osin jo toteutuksessa 270 000 €. Kiinteisiin rakenteisiin ja laitteisiin on varattu 103 500 € esim. torilaituriin, liikenneväylien, uimarantojen, leikkikenttien ym. kunnostukseen.

## KATSAUS ETELÄ-SAVON INVESTOINTEIHIN 2018



# Voisimmeko tehdä jotain paremmin, yhdessä?

ETELÄ-SAVO – SAIMAAN MAAKUNTA  
LUO KASVUNSA KOLMELLE KÄRJELLE  
STRATEGIAN KÄRKIVALINNAT



KÄRKIVALINTOJA TUKEVA TOIMINTAYMPÄRISTÖ



Yhteiset tavoitteet?

Yhteiset  
kehittämisen  
kokonaisuuudet?

Yhteiset  
kärkihankkeet?

Yhdessä sovittu  
toimintatapa?

***Koko perheen Pertunmaa –  
yhteisöllinen ja yritysystävällinen  
PISTE!***

- Elinkeino-ohjelma
- Markkinointi
- Lapset ja nuoret
- Hyvinvointi ja osallisuus

Yleisesti voin sanoa, että maakuntastrategialla on riski yleistyksiin. Tosi tärkeää olisi huomioida alueiden ja kuntien erityispiirteet. Samoin tulisi luoda enemmän eri kuntien yhdistäviä tekijöitä ja yhdistäviä tekijöitä edistäviä toimenpiteitä, joilla on myönteinen lähtökohta ja vaikutus koko seutukuntaan. Viitoskäytävä voi olla parhaimmillaan sellainen.

# Maakuntastrategian vesi-metsä-ruoka kehittämiskokonaisuuksia

**Vesiteeman osaamis- ja kehittämiskokonaisuuksia** (LUT, XAMK, EcoSairila, Kulttuuripääkaupunki hanke, (luonto)matkailu, Geopark...)

**Metsäteeman osaamis- ja kehittämiskokonaisuuksia** (XAMK, Kuitulaboratorio...)

**Ruokateeman osaamis- ja kehittämiskokonaisuuksia** (Luomuinstituutti, D.O. Saimaa...)

**Läpileikkaavana teemana digitalisaatio** (Mikkelin Memory Campus...)

**Kärkiä tukeva toimintaympäristö/saavutettavuus** (Kumppanuudella kehittyvä Viitoskäytävä...)

**Kärkiä tukeva toimintaympäristö/hyvinvointi ja hyvä ympäristö** (keskusten elinvoimaisuus, asuminen ml. vapaa-ajan asutus/monipaikkaisuus...)

...

# Maakuntastrategien kärkien toteutuminen rakennerahastohankkeiden näkökulmasta

## Metsä

- Etelä-Savon metsien puuston **kokonaistilavuus** (184 milj. m<sup>3</sup>) on **kasvanut** 4 milj. kuutiometriä verrattuna edelliseen valtakunnan metsien inventointiin
- Vuosina 2017 ja 2018 puuston **poistuma on ollut kasvua suurempi**. Taustalla ovat hyvä puun kysyntä ja metsäteollisuuden investointien vaikutukset.
- Pidemmällä aikavälillä tarkastellen poistuma on ollut 1970-luvulta vuoteen 2017 kasvua huomattavasti pienempi.
- **Bruttokantorahatuloissa uusi ennätys v. 2018, lähes 330 milj. euroa** (pääosin yksityismetsänomistajien tekemää puukauppaa). **Kasvua** edellisvuoteen oli **22 %**. Lisäksi puunkorjuun, kuljetuksen ja metsänhoito / perusparannustöiden liikevaihto n. 150 milj. € (v. 2017).
- Metsäsektori **työllisti** Etelä-Savossa vuonna 2016 kaikkiaan **4 758 henkilöä**. Etelä-Savon työllisten määrä puuteollisuudessa ja metsätaloudessa on vuosikymmenen aikana pienentynyt, mutta tuotosmäärät selvästi kasvaneet.
- Metsien hyvinvointikäyttö on lisääntynyt kansallispuistojen käyntimääriä tarkastelemalla.

Merkittäviä rahoitusteemoja: Kuitulaboratorio, EcoSairila, bionalouden investoinnit, uusiutuva energia, uusien puutuotteiden ja käyttömuotojen kehitys

## Ruoka

- Ruokasektorilla on **miltei 2 800 toimipaikkaa ja työllistävä vaikutus on arviolta lähes 5 000 htv**. Kaikkiaan joka viides (21 %) toimipaikka sijoittuu Etelä-Savossa ruokasektorille ja noin joka kuudes työskentelee ruokasektorilla (huom, yritysten henkilöstöstä).
- **Ruokasektorin liikevaihto on kasvanut**. Sektorin yhteenlaskettu **liikevaihto oli vuonna 2017 noin 930 miljoonaa euroa**, kun se edellisenä vuonna oli n. 902 miljoonaa euroa.
- Maakunnan ruokasektori on **erikoistunut**. Etelä-Savossa on valtakunnallisesti merkittäviä pars- ja kiinankaalin, rapean keräsalatin, luomuporkkanan ja -sipulin tuotannon keskittymiä sekä jalostustoimintaa.
- Luomutilojen määrä on kasvanut ja samoin luomutuotantoala. Etelä-Savon luomutuotantoalan osuus koko käytössä olevasta maatalousmaasta on vuonna 2019 n. 17,4 % ja vn:n tavoite vuodelle 2020 tultaneen saavuttamaan.
- Merkittäviä rahoitusteemoja: luomuinstituutti, tryffelikeskuksen kehittämistoiminnot, Grune Woche, D.O. Saimaa, ruokaturvallisuus

## Vesi

- Järvien **pintavesien tila on parantunut**. 97 % erinomaisessa tai hyvässä tilassa.
- Etelä-Savossa edelleen **toiseksi eniten vapaa-ajan asuntoja** heti Varsinais-Suomen jälkeen. Maakunta on toisena myös lomakiinteistöjen kauppamäärällä mitattuna. Kauppamäärät ovat kasvussa.
- **Rakennuslupamäärissä kuitenkin merkittävä pudotus**. Mikkeliä lukuun ottamatta muissa kunnissa uusien vapaa-ajan asuntojen lupamäärät ovat vakiasuntoja suuremmat. Myös hinnat tulleet alaspäin.
- **Matkailun yöpymismäärät ovat olleet laskussa**. Maatilojen matkailutulot puolestaan kasvussa.
- Merkittäviä rahoitusteemoja: puhtaan veden teknologiat ja kiertotalous, Geopark, Savonlinnan kulttuuripääkaupunki –hanke, kaivosvesien puhdistuksen menetelmät. Lisäksi maakuntaliiton kestävän kehityksen lupaus sekä sitoutuminen Järvi-Suomen peruskirjaan.



# Voisimmeko tehdä jotain paremmin, yhdessä?

Alustavia kunta-keke kierroksella esille nousseita mahdollisia yhteisiä kehittämiskokonaisuuksia:

- Saavutettavuus (ml tietoliikenne), matkailu, (keskus)taajamien elinvoima ja kehittäminen (ml satamat, tyhjät tilat...), monipaikkaisuus/loma-asuminen sekä elinkeinojen ja yritystoiminnan edistäminen, lapsiperheisiin panostaminen (turvallisuus, palvelut, viihtyisyys..)...
- Selvitys tonttien ja tilojen kysynnästä ja tarjonnasta
  - useimmissa kunnissa hyvä käsitys/tieto rakentamattomista tonteista taajamissa
  - hyvin harvassa kunnassa tarkempaa tietoa/kokonaiskuvaa rantatonteista
  - harvassa kunnassa selvitetty infran korjausvelka
  - useissa kunnissa oman rak.kannan kunto selvitetty
  - kuntien maankäytössä on pienet resurssit

# PERTUNMAAN JA MAAKUNNAN KEHITTÄMISEN YHTEISET PAINOPISTEET JA KÄRJET

## Alueen vetovoiman ja kilpailukyvyn parantaminen

**Kärkiä tukeva toimintaympäristö/  
hyvinvointi ja hyvä ympäristö** (keskusten elinvoimaisuus,  
asuminen ml. vapaa-ajan asutus/monipaikkaisuus...)

**Kärkiä tukeva toimintaympäristö/saavutettavuus**

... täsmentyy

## Kärkihankkeet

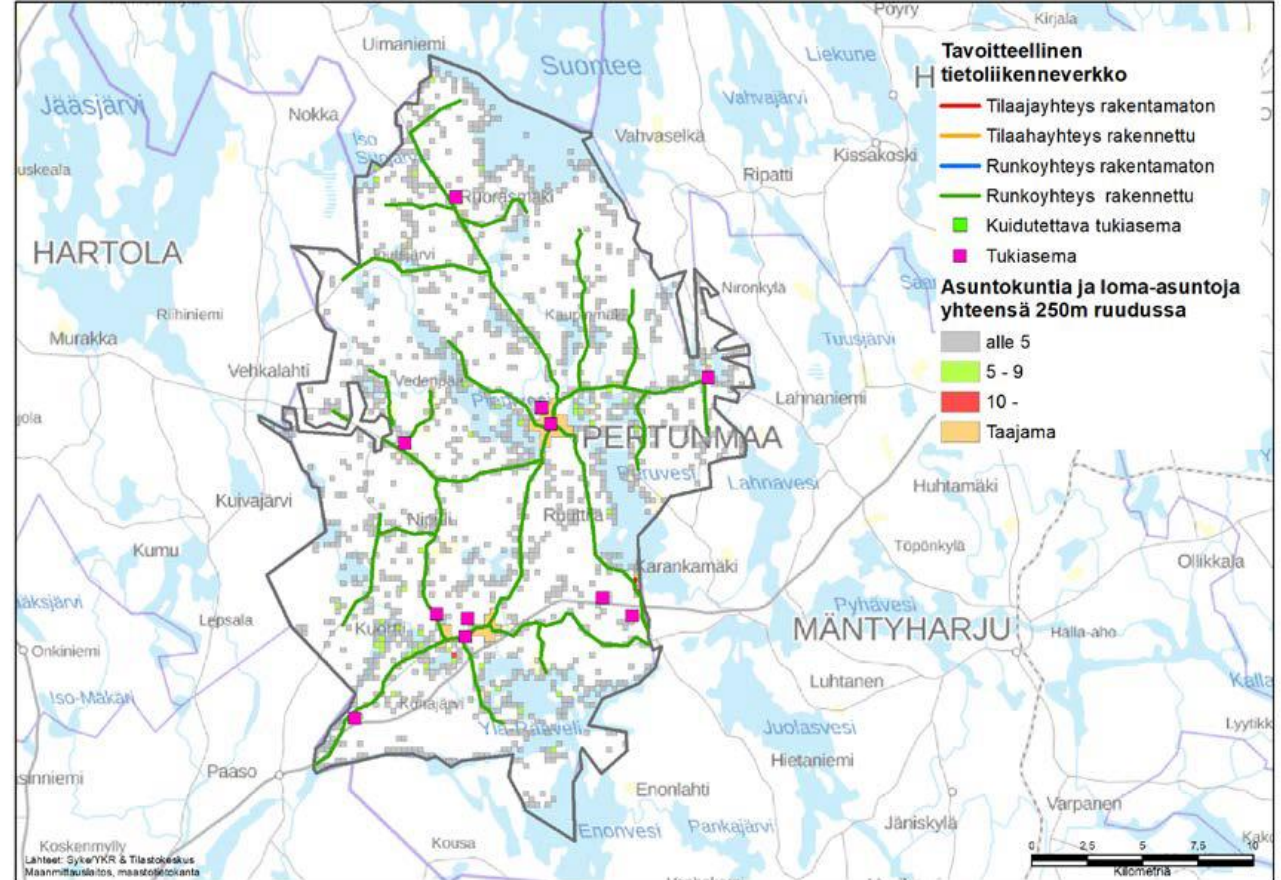
- Kirkonkylän ja Kuortin alueen kehittäminen
- Kumppanuudella kehittyvä Viitoskäytävä ja Kirkonkylän saavutettavuus

... täsmentyy

Tämä on keskustelun avaus ja pohjaesitys kunta- ja maakuntakehityksen yhteisille painopistealueille ja kärkihankkeille. Kysymyksessä on yhteistyöprosessi. Aikaa on alkusyksyyn.

# Valtakunnallinen, Itä-Suomen ja maakunnallinen liikennejärjestelmäsuunnittelu

- Luonnos maakunnallisesta liikennejärjestelmäsuunnitelmasta kehittämistoimenpiteistä sekä luonnos tavoitteellisesta tietoliikenneverkosta ovat tulossa kuntiin kommenteille.
- Nämä kehittämistoimenpiteet ovat tärkeä lisä kunta- ja maakuntakehityksen yhteen sovittamiseen ja yhteisiin kehittämiskokonaisuuksiin
- Ne luovat osaltaan uutta tietopohjaa ja perusteita keskustelulle vetovoimaisen ja kestäväen toimintaympäristön ja monipaikkaisuuden kehittämiseksi kunta- ja maakuntatasolla



Pertunmaan tavoitteellinen tietoliikenneverkko, luonnos

# Kunnan kommentit maakuntakaavan selvitys- ja päivitystarpeista sekä maakunnallisen liikennejärjestelmäsuunnitelmaan

Suuri murhe teiden kunnosta:

1. Hartolantie, maantie 423. Kunto on aivan hirveä ja reikää reiän vieressä. Kyse ei ole mistään pikkukuopista. Paikkaamalla ei enää selviä vaan vaatinee uutta pinnoitetta. Tien kunto vaikuttaa liikennöinnin turvallisuuteen ja vahingoittaa kulkuneuvoja jopa pysyvästi. Tien kunnosta tulee erittäin paljon palautetta ja valituksia.
2. Joutsantie, maantie 428. Perushuono maaseudun tie, jota paikkaamalla ja pienillä pätkillä pinnan uusimisella on mahdollista saada käyttöikä lisää. Tien kunnosta tulee paljon palautetta ja valituksia.
3. Kuortintie, maantie 426. Kohtuullisen hyväkuntoinen väylä viitostielle. Kunta, asukkaat ja vapaa-ajanasukkaat toivovat rinnalle toimivaa kevyen liikenteen väylää. Tällä hetkellä pyöräily ja mopoilu ovat turvallisuusriski kaikille ja erityisesti nuorille. Vanhemmat eivät uskalla laskea lapsia ja nuoria liikkumaan. Kunta toivoo väylän toteuttamista harkitaan vakavasti. Kyse on turvallisuuden lisäksi hyvinvoinnista ja terveellisen liikkumisen mahdollistamisesta.
4. Toivolantie, maantie 428. Peruskuntoinen tie, jossa vaikuttaisi toimintaympäristön muutosten johdosta turhia 60 km:n rajoituksia. Maaseutu on autioitunut ja kyseisten rajoitusten kohdilla koulut ja kyläkaupat ovat lopettaneet. Rajoitukset kannattaisi poistaa.
5. Honkaniementie, maantie 15076. Lyhyin reitti Pertunmaalta Mäntyharjuun ja ensimmäinen vajaa kaksi kilometriä keskusta poispäin on syvien routamonttujen ja reikien valtaamaa pinnoitetta. Tien keskiväliltä puuttuu noin 5 km pinnoitetta.