



PIEKSÄMÄKI

Elinvoimaisuuden
strategiset kärjet, **työversio**

PIEKSÄMÄEN KAUPUNKISTRATEGIAN VISIO 2027:



Pieksämäki on itsenäinen, vireä kaupunki, joka omalla aktiivisella elinvoimapolitiikallaan sekä vahvalla kuntataloudellaan kykenee kehittämään ja edistämään kaupungin tulevaisuutta kestäväällä tavalla sekä lisäämään kaupunkilaisten hyvinvointia.

PIEKSÄMÄEN STRATEGISET PÄÄMÄÄRÄT

- Elinvoiman lisääminen
- Hyvinvoinnin edistäminen ja lisääminen
- Aluekehittämisen mahdollistava kuntatalous

Elinvoimaohjelman tavoitteet

EDISTETÄÄN UUSIEN YRITYSTEN SIOITTUMISTA ALUEELLE

- Elinkeinorakenteen monipuolistaminen
- Sijoittuvat yritykset tukevat kaupungin elinkeinorakennetta

UUTTA YRITYSTOIMINTAA

- Kannustetaan yrittäjyyteen
- Yrittäjyyskasvatus osana opiskelua ja varhaiskasvatusta
- Kasvatetaan yritysten kokonaismäärää

YRITYSTEN KASVU JA KEHITTYMINEN

- Uusia investointeja yrityksiin
 - Parantaa kilpailukykyä
 - Lisää työllisyyttä
- Tulevaisuuden kasvualojen vahvistaminen
 - Hyvinvointi- ja terveyspalvelut
 - Kauppa
 - Matkailu
 - Sähköiset palvelut
- Teollisuuden menestys ja kasvu
 - Työpaikkojen turvaaminen
 - Jalostusarvon nosto

Elinvoiman lisääminen

PIEKSAMÄELLE



TYÖVOIMAN SAATAVUUDEN PARANTAMINEN

- Osaavan työvoima yksi menestyksen avaimista

HANKINNOISSA TASAPUOLINEN KOHTELU

- Paikallisten yritysten mahdollisuudet osallistua tarjouskilpailuihin

ELINVOIMAISET KYLÄT JA KEHITTYVÄ MAASEUTUYMPÄRISTÖ

- Yritystoiminnan lisääminen maaseudulla
- Vapaa-ajan asutusta nykyisten kyläkeskusten ympärille

KAUPAN JA MATKAILUN PALVELUT VETOVOIMAISIKSI

- Kaupallisen keskustan ja Veturitallien alueen jatkokehitys, joka luo uusia työpaikkoja
- Kehitetään Pieksämäestä matkailijoita kiinnostava paikkakunta

LAADUKKAAT, KILPAILUKYKYISET JA TEHOKKAAT PALVELUT

- Houkutteleva asuin ympäristö jossa laadukkaat palvelut
- Elinvoimainen Pieksämäki myös tulevaisuudessa

OSAAVAN TYÖVOIMAN SAATAVUUDEN PARANTAMINEN

- Koulutustarjonnan säilyttäminen
- Yrittäjyyskasvatus osana opintoja ja kasvatusta
- Työntekijöiden houkuttelu paikkakunnalle
- Oppilaitosten ja yritysten verkostoitumisen edistäminen
- Yritysten rekrytoinneissa tiivis yhteistyö sidosryhmien kanssa
- Rekrytointikampanjat yritysryhmille

AKTIIVINEN ELINKEINOTOIMI

- Uusien yritysten ja investointien määrätietoinen etsiminen
 - Aktiivinen yhteydenpito yrityksiin
 - Yrityslähtöisyys toiminnassa
 - Yritysten kartoittaminen ja kontaktointi
- Yritysneuvontaa yrityksen elämän eri vaiheissa
 - Yrittäjyysneuvonta
 - Kasvu- ja kehityshakuisten yritysten kasvun edistäminen
 - Yritysten omistajanvaihdosten edistäminen

RAKENTAMISELLA ELINVOIMAA

- Uusien toimitilojen rakentaminen käyttäjien tarpeisiin
- Uusien vuokra-asuntojen rakentaminen kaupungin keskustaan
- Uuden teollisuushallin rakentaminen yritystarpeisiin
- Uudet mallit asuinrakentamisen vauhdittamiseen

KAUPAN, MATKAILUN JA PALVELUIDEN MARKKINOINTI

- Kohdentaminen asiakasryhmittäin
 - Lähialueiden ja vapaa-ajan asukkaat
 - Potentiaaliset alueet Suomessa
 - Ulkomaalaiset matkailijat
- Kaupungin matkailun markkinointi
- Kaupan, palvelualan ja matkailuyritysten kehittäminen
- Kaupan- ja matkailuyritysten yhteistyö ja palveluiden tuotteistaminen

HYÖDYNNETÄÄN ERINOMAISTA LOGISTISTA SIJAINTIA

- Markkinoidaan paikkakuntaa jakelukeskuspaikkana tai kuljetusyritysten terminaalipaikkana, mahdollisuuksia myös puuteollisuudessa
- Aktiivinen markkinointi ja oikea kohdentaminen
- Valmius edesauttaviin toimenpiteisiin yritysten sijoittumisessa ja työllistämässä

KAAVOITUKSELLA EDELLYTYKSIÄ ASUMISEEN JA YRITTÄMISEEN

- Aktiivinen ja ennakoiva kaavoitus ja maan hankinta
- Nykyisten yritysalueiden jatkokehittäminen
- Uusien asuinalueiden kaavoitus ja valmistelu, erityisesti rantatontit asumiseen
- Vapaa-ajan asutuksen lisääminen kyläkeskusten lähiympäristössä
- Uusien asuntojen rakentaminen kaupungintalon rantaan

TOIMITILOJEN TEHOKAS HYÖDYNTÄMINEN

- Vapaaan olevien toimitilojen hyödyntäminen ja markkinointi
- Tonttien markkinointi
- Kuusitie 41 tilojen uudelleen hyödyntäminen

Keinot tavoitteiden saavuttamiseen



HANKINNOISSA SELKEÄT MENETELYTAVAT

- Lisätään tiedonkulkua yrityksille
- Huomioidaan alueen erikoiset yritykset ja niiden mahdollisuudet osallistua kilpailutuksiin



YHTEISTYÖTÄ NAAPURIKUNTIEN KANSSA

- Vuorovaikutuksen lisääminen ja yhteistyön tiivistäminen
- Tiedon jakaminen alueiden välillä

KAUPUNGIN KESKUSTAN KEHITTÄMINEN JA ELÄVÖITTÄMINEN

- Veturitallien alue osana kaupungin keskustaa
- Kehitetään kaupallisia tapahtumia
- Kehitetään keskustan houkuttelevuutta eri vuodenaikoina
- Ydinkeskustan fyysisen ilmeen kohentaminen
- Veturitallien alueelle yksityisten investointien saaminen kaupan, palveluiden ja viihteen alalle

KAUPUNGIN VIIHTYISYYDEN KEHITTÄMINEN

- Nostetaan viihtyisyystekijöitä paremmin esille

POSITIIVISEN IMAGON RAKENTAMINEN PIEKSÄMÄELLE

- Markkinointia kaupungin vahvuuksien kautta
- Lisää näkyvyyttä valtakunnallisesti
- Viestintää oikea-aikaisesti

KUNTASTRATEGIA: Keskeiset toimenpiteet ja toteuttamistilanne

Elinvoiman edistäminen

Toimenpiteet

- Riittävän koulutustarjonnan turvaaminen
- Kysyntää vastaavan laadukkaiden ja kohtuuhintaisten tonttien kaavoittaminen
- Asemakaavojen saneeraus/ohjelmointi
- Kaupungin kiinteistöstrategian päivittäminen
- Asemanseudun ja matkakeskuksen kehittäminen
- Kaupallisen keskustan ja Veturitallien alueen jatkokehitys
- Elinvoimaa toimitiloja ja asuntoja rakentamalla
- Markkinoinnin kohdentaminen
- Esedun tilojen uusiokäytön suunnittelu

KUNTAPROFIILI

- **Nostaa näkyviin kunnan omat ominais- ja erityispiirteet**, joita voidaan hyödyntää kunnan elinvoiman tukemisessa = *hyödynnetään olemassa olevia vahvuuksia*
- **Kirkastaa kunnan omaa identiteettiä**, jota vahvistetaan ja edistetään strategioin ja käytännön toimenpitein (mm. kaavoitus)
- Maakuntakaavan kehittämissuositus: *Keskusverkon kehittämisessä on kiinnitettävä erityistä huomiota keskuksen rooliin ja profiloitumiseen sekä kilpailukyvyn ja vetovoimaisuuden kehittämispotentiaaliin osana palvelu- ja yhdyskuntarakennetta*

PIEKSÄMÄEN KUNTAPROFIILI?

- Etelä-Savon/Keski-Savon seutukaupunki
- Risteysasema
- Vedenjakaja
- Veturiyrietykset, yritysryppäät

Profiloinnin osalta kaupunginjohtaja Ulla Nykänen viittasi kaupungin graafiseen ilmeeseen ja sen monipuoliseen käyttöön mm. kaupungin sisääntulokylteissä.



ETELÄ-SAVON ELINKEINORAKENTEEN PROFIILI

Yritysrakenne maakunnassa on **pk-yritysvaltainen** ja yrittäjien osuus työllisistä maan toiseksi korkein. **Maa- ja metsätalouden** osuus elinkeinorakenteesta on suurempi kuin koko maassa keskimäärin. **Maatalouden investoinnit** ovat lisääntyneet. **Bruttokantorahatulot** ovat maan korkeimmat, mutta suhdannetilanteen myötä hakkuut ovat vähenemässä.

Teollisuuden toimialoista Etelä-Savossa vahvimpia ovat metsäklusteriin kytkeytyvät **puutuoteteollisuus ja teknologiateollisuus**. **Palvelualat** on maakunnan **suurin työllistäjä**, joilla yli kaksi kolmannesta työllisistä toimii. **Matkailu** on kasvava vientiala ja sen osuus BKT:sta on Etelä-Savossa muuta maata korkeampi.

PIEKSÄMÄEN YRITYSTEN PROFILOINTI MAAKUNTASTRATEGIAN KÄRKIEN PERUSTEELLA

Pieksämäen yrityksiä **metsä-vesi-ruoka**
teemoissa *digi

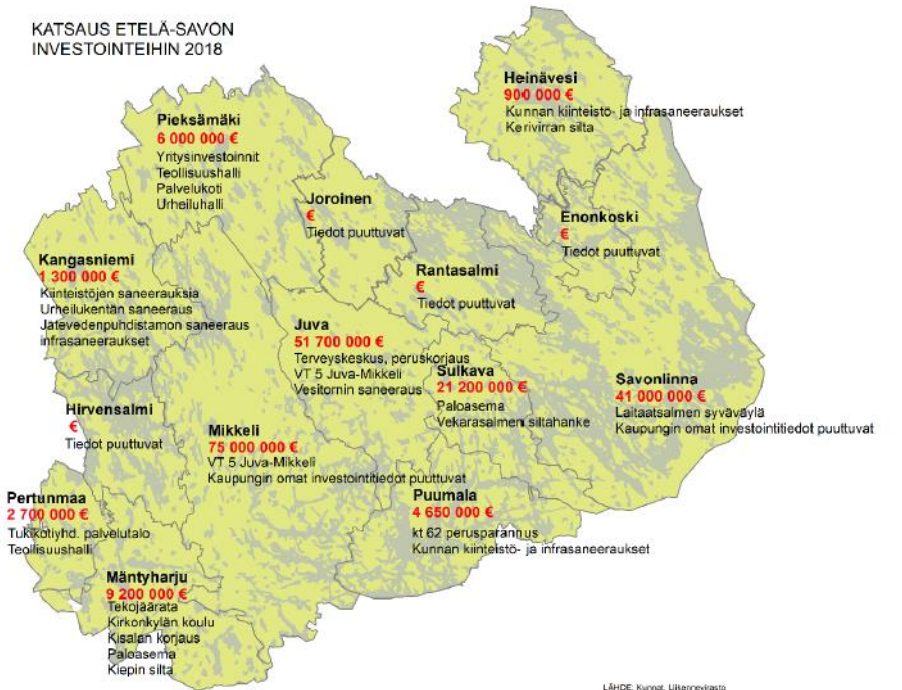


Ulla Nykänen: v-m-r profilointi ei huomioi sitä, että Pieksämäen merkittävin työllistävä on hoiva-ala, eikä Pieksämäelle tunnusomaista VRn konepajaa...

INVESTOINTIKARTAN PÄIVITTÄMINEN 2020

Pieksämäki n. 36 milj. euron investointi kokonaisuus

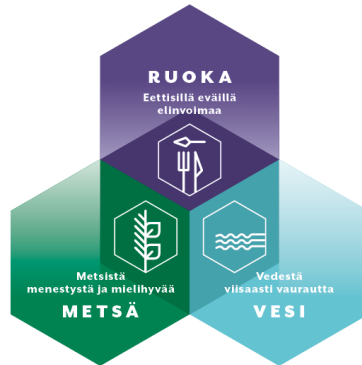
- Hiekanpään koulun ja Esedun koulutustilan rakennushankkeiden valmistuminen 2,6 milj. euroa (kokonaisuudessaan n. 19 milj. euron investointihankkeet)
- Maaselän päiväkotikoulunrakentaminen kiinteistöleasingillä (n. 8,5 milj. euron investointi)
- Virtasalmen koulun rakentaminen n. 1 milj. euroa (kokonaiskust. 1,3 milj. euroa)
- Vesi- ja jäteveden laitosrakennuksen korjaus 2,6 milj. euroa (kokonaiskust. 3,6 milj. euroa)
- Lisäksi
- Poleenin kattoremontti 0,4 milj. euroa
- kunnallistekniikan investoinnit yht. 3,5 milj. euroa, jossa mm. keskustan pääväylien asfaltointi 0,7 milj. euroa, ulkovalaistuksen saneeraus 0,5 milj. euro ja Hiekanpään alueen liikenne- ja puistojärjestelyt 0,5 milj. euroa.



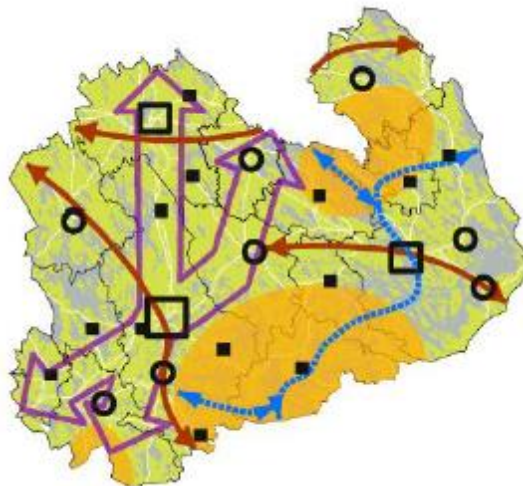
Voisimmeko tehdä jotain paremmin, yhdessä?

ETELÄ-SAVO – SAIMAAN MAAKUNTA
LUO KASVUNSA KOLMELLE KÄRJELLE

STRATEGIAN KÄRKIVALINNAT



KÄRKIVALINTOJA TUKEVA TOIMINTAYMPÄRISTÖ



Yhteiset tavoitteet?

Yhteiset kehittämisen kokonaisuudet?

Yhteiset kärkihankkeet?

Yhdessä sovittu toimintatapa?



- Elinvoiman lisääminen
- Hyvinvoinnin edistäminen ja lisääminen
- Aluekehittämisen mahdollistava kuntatalous

Vesi-metsä-ruoka kehittämiskokonaisuuksia

Vesiteeman osaamis- ja kehittämiskokonaisuuksia (LUT, XAMK, EcoSairila, Kulttuuripääkaupunki hanke, (luonto)matkailu, Geopark...)

Metsäteeman osaamis- ja kehittämiskokonaisuuksia (XAMK, Kuitulaboratorio...)

Ruokateeman osaamis- ja kehittämiskokonaisuuksia (Luomuinstituutti, D.O. Saimaa...)

Läpileikkaavana teemana digitalisaatio (Mikkelin Memory Campus...)

Kärkiä tukeva toimintaympäristö/saavutettavuus (Kumppanuudella kehittyvä Viitoskäytävä...)

Kärkiä tukeva toimintaympäristö/hyvinvointi ja hyvä ympäristö
(asuminen/monipaikkaisuus...)

...

Maakuntastrategien kärkien toteutuminen rakennerahastohankkeiden näkökulmasta

Metsä

- Etelä-Savon metsien puuston **kokonaistilavuus** (184 milj. m³) on **kasvanut** 4 milj. kuutiometriä verrattuna edelliseen valtakunnan metsien inventointiin
- Vuosina 2017 ja 2018 puuston **poistuma on ollut kasvua suurempi**. Taustalla ovat hyvä puun kysyntä ja metsäteollisuuden investointien vaikutukset.
- Pidemmällä aikavälillä tarkastellen poistuma on ollut 1970-luvulta vuoteen 2017 kasvua huomattavasti pienempi.
- **Bruttokantorahatuloissa uusi ennätys v. 2018, lähes 330 milj. euroa** (pääosin yksityismetsänomistajien tekemää puukauppaa). **Kasvua** edellisvuoteen oli **22 %**. Lisäksi puunkorjuun, kuljetuksen ja metsänhoito / perusparannustöiden liikevaihto n. 150 milj. € (v. 2017).
- Metsäsektori **työllisti** Etelä-Savossa vuonna 2016 kaikkiaan **4 758 henkilöä**. Etelä-Savon työllisten määrä puuteollisuudessa ja metsätaloudessa on vuosikymmenen aikana pienentynyt, mutta tuotosmäärät selvästi kasvaneet.
- Metsien hyvinvointikäyttö on lisääntynyt kansallispuistojen käyntimääriä tarkastelemalla.

Merkittäviä rahoitusteemoja: Kuitulaboratorio, EcoSairila, bionalouden investoinnit, uusiutuva energia, uusien puutuotteiden ja käyttömuotojen kehitys

Ruoka

- Ruokasektorilla on **miltei 2 800 toimipaikkaa ja työllistävä vaikutus on arviolta lähes 5 000 htv**. Kaikkiaan joka viides (21 %) toimipaikka sijoittuu Etelä-Savossa ruokasektorille ja noin joka kuudes työskentelee ruokasektorilla (huom, yritysten henkilöstöstä).
- **Ruokasektorin liikevaihto on kasvanut**. Sektorin yhteenlaskettu **liikevaihto oli vuonna 2017 noin 930 miljoonaa euroa**, kun se edellisenä vuonna oli n. 902 miljoonaa euroa.
- Maakunnan ruokasektori on **erikoistunut**. Etelä-Savossa on valtakunnallisesti merkittäviä pars- ja kiinankaalin, rapean keräsalatin, luomuporkkanan ja -sipulin tuotannon keskittymiä sekä jalostustoimintaa.
- Luomutilojen määrä on kasvanut ja samoin luomutuotantoala. Etelä-Savon luomutuotantoalan osuus koko käytössä olevasta maatalousmaasta on vuonna 2019 n. 17,4 % ja vn:n tavoite vuodelle 2020 tultaneen saavuttamaan.
- Merkittäviä rahoitusteemoja: luomuinstituutti, tryffelikeskuksen kehittämistoiminnot, Grune Woche, D.O. Saimaa, ruokaturvallisuus

Vesi

- Järvien **pintavesien tila on parantunut**. 97 % erinomaisessa tai hyvässä tilassa.
- Etelä-Savossa edelleen **toiseksi eniten vapaa-ajan asuntoja** heti Varsinais-Suomen jälkeen. Maakunta on toisena myös lomakiinteistöjen kauppamäärällä mitattuna. Kauppamäärät ovat kasvussa.
- **Rakennuslupamäärissä kuitenkin merkittävä pudotus**. Mikkeliä lukuun ottamatta muissa kunnissa uusien vapaa-ajan asuntojen lupamäärät ovat vakiasuntoja suuremmat. Myös hinnat tulleet alaspäin.
- **Matkailun yöpymismäärät ovat olleet laskussa**. Maatilojen matkailutulot puolestaan kasvussa.
- Merkittäviä rahoitusteemoja: puhtaan veden teknologiat ja kiertotalous, Geopark, Savonlinnan kulttuuripääkaupunki –hanke, kaivosvesien puhdistuksen menetelmät. Lisäksi maakuntaliiton kestävän kehityksen lupaus sekä sitoutuminen Järvi-Suomen peruskirjaan.



Voisimmeko tehdä jotain paremmin, yhdessä?

Alustavia kunta-keke kierroksella esille nousseita mahdollisia yhteisiä kehittämiskokonaisuuksia:

- Saavutettavuus (ml tietoliikenne), matkailu, (keskus)taajamien elinvoima ja kehittäminen (ml satamat, tyhjät tilat...), monipaikkaisuus/loma-asuminen sekä elinkeinojen ja yritystoiminnan edistäminen, lapsiperheisiin panostaminen (turvallisuus, palvelut, viihtyisyys..)...
- Selvitys tonttien ja tilojen kysynnästä ja tarjonnasta
 - useimmissa kunnissa hyvä käsitys/tieto rakentamattomista tonteista taajamissa
 - hyvin harvassa kunnassa tarkempaa tietoa/kokonaiskuvaa rantatonteista
 - harvassa kunnassa selvitetty infran korjausvelka
 - useissa kunnissa oman rak.kannan kunto selvitetty
 - kuntien maankäytössä on pienet resurssit

PIEKSÄMÄEN JA MAAKUNNAN KEHITTÄMISEN YHTEISET PAINOPISTEET JA KÄRJET

Alueen vetovoiman ja kilpailukyvyn parantaminen

- Logistisen sijainnin hyödyntäminen
 - Työvoiman, koulutuksen ja asumisen yhteensovittaminen
 - Työvoiman saatavuus, liikkuvuus ja monipaikkaisuus
 - Virkistysmatkailun kehittäminen
- Kaupungin keskustan kehittäminen ja elävöittäminen
- Osaaminen ja koulutus, Diak, Esedu...
... **täsmentyy**

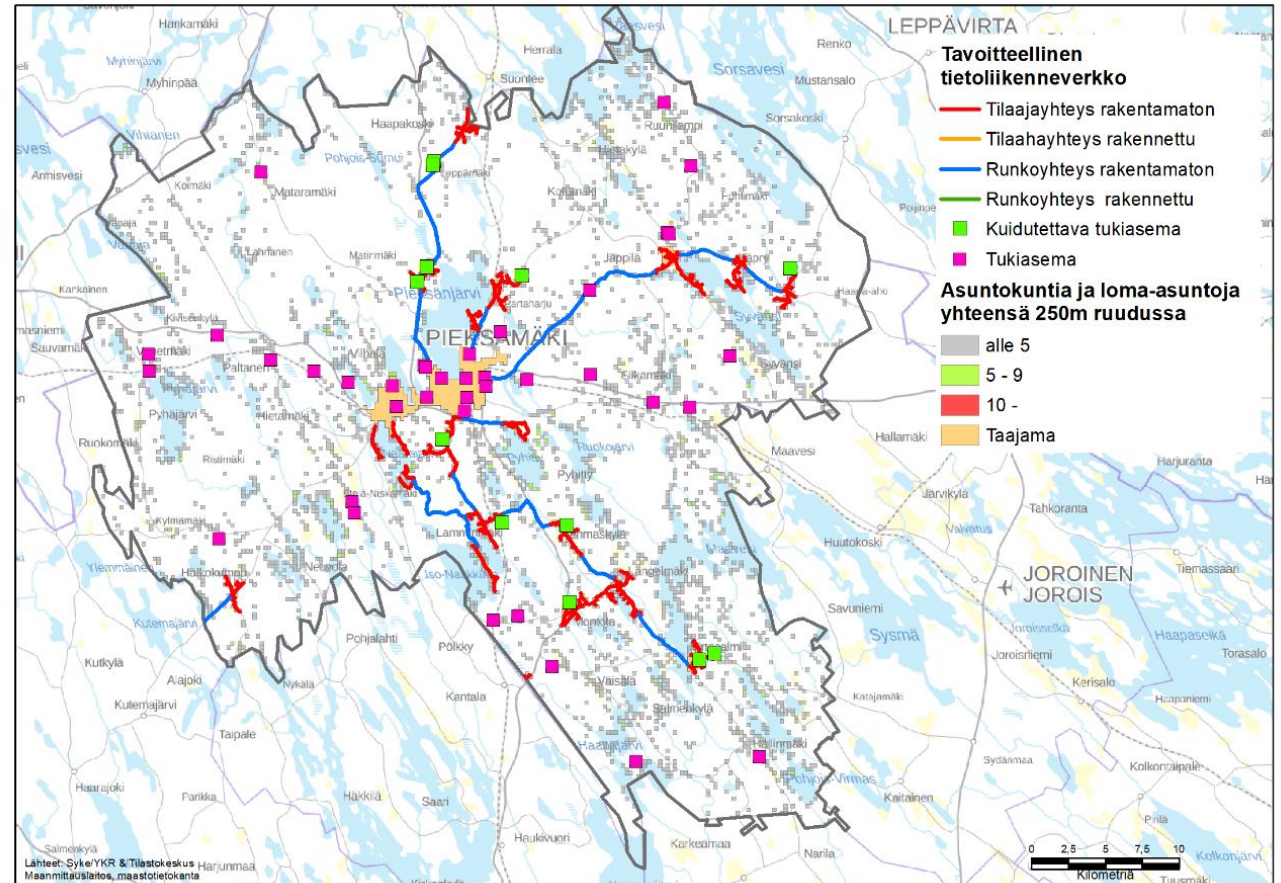
Kärkihankkeet

- Pieksämäen matkakeskuksen kehittäminen
- Kestävien matkaketjujen kehittäminen
- Vedenjakaja -reitistön kehittäminen?
- Kumppanuudella kehittyvä Viitoskäytävä
- Itä-Suomen logistiikkaselvitys, Pieksämäki ja ”Suomen kehärata/väylä” yhteys?
... **täsmentyy**

Tämä on keskustelun avaus ja pohjaesitys kaupunki- ja maakuntakehityksen yhteisille painopistealueille ja kärkihankkeille. Kysymyksessä on yhteistyöprosessi. Aikaa on alkusyksyyn.

Valtakunnallinen, Itä-Suomen ja maakunnallinen liikennejärjestelmäsuunnittelu

- Luonnos maakunnallisesta liikennejärjestelmäsuunnitelmasta kehittämistoimenpiteistä sekä luonnos tavoitteellisesta tietoliikenneverkosta ovat tulossa kuntiin kommenteille.
- Nämä kehittämistoimenpiteet ovat tärkeää lisä kunta- ja maakuntakehityksen yhteen sovittamiseen ja yhteisiin kehittämiskokonaisuuksiin
- Ne luovat osaltaan uutta tietopohjaa ja perusteita keskustelulle vetovoimaisen ja kestäväen toimintaympäristön ja monipaikkaisuuden kehittämiseksi kunta- ja maakuntatasolla



Pieksämäen tavoitteellinen tietoliikenneverkko, luonnos