



PUUMALA

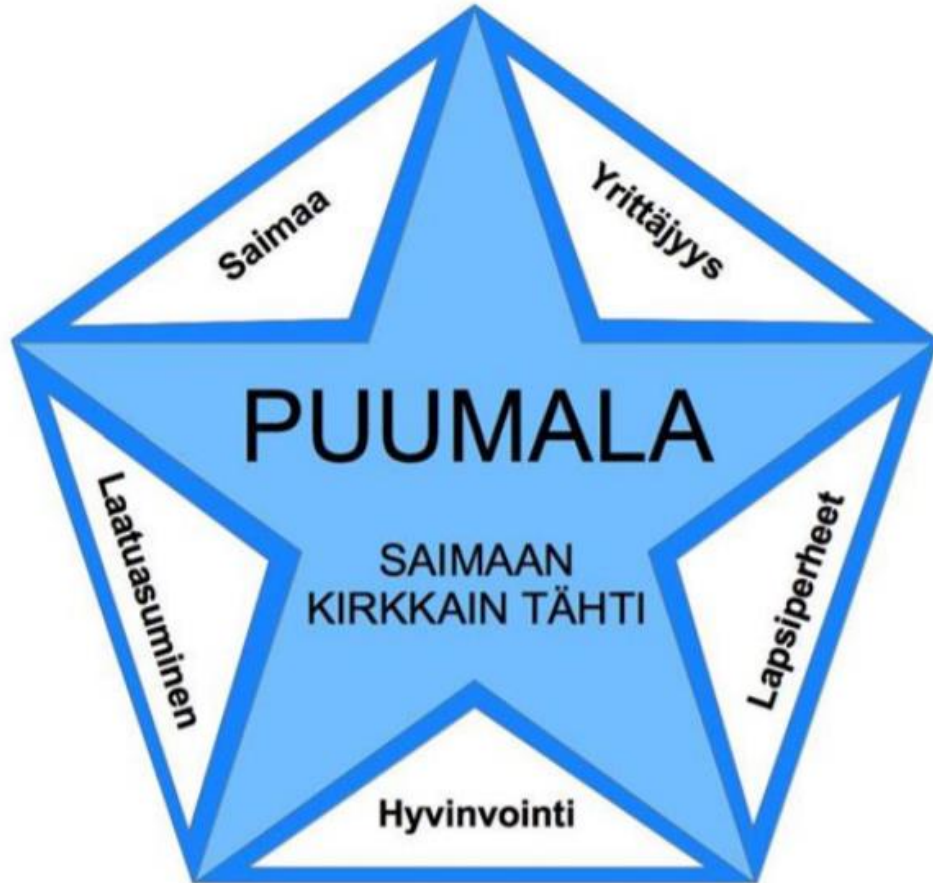
Elinvoimaisuuden strategiset kärjet, **työversio**

PUUMALAN KUNTASTRATEGIAN VISIO 2025:

*Saaristokunta Puumala on vuonna 2025 uuden työn
ja rohkeiden ratkaisujen kunta, joka on hyvinvoivien
ihmisten koti Saimaalla*



5 STRATEGISTA PAINOPISTETTÄ



ELINVOIMAOHJELMAN 2019-2025 TAVOITTEET

- Kunnan ja elinkeinoelämän vuorovaikutteiden yhteistyö
- Elävä ja erottuva kirkonkylä
- Aktiivinen satama
- Kohdennettu tonttimarkkinointi

KUNTASTRATEGIA: Keskeiset toimenpiteet ja toteuttamistilanne

Elinvoiman edistäminen

Toimenpiteet

- Aktiivinen tonttimarkkinointi (esim. tonttihuutokauppa)
- Kunnan tontteja tarjotaan pitkällä vuokra-ajalla
- Lisätään omarantaisia tontteja kirkonkylän läheisyydessä
- Kunnan huonokuntoiset tyhjät rakennukset puretaan tai myydään
- Puumalaa ja tontteja markkinoidaan geopuistona
- Tyhjät liiketilat ja asunnot esittelyyn kunnan verkkosivuille
- Puumala-sovelluksen (applikaatio) tuottaminen?
- Kunnantalon ja Koulukartanon tilojen sekä etäneuvottelu-laitteiden markkinoiminen
- Laajakaistaverkon laajentaminen

KUNTAPROFIILI

- **Nostaa näkyviin kunnan omat ominais- ja erityispiirteet**, joita voidaan hyödyntää kunnan elinvoiman tukemisessa = *hyödynnetään olemassa olevia vahvuuksia*
- **Kirkastaa kunnan omaa identiteettiä**, jota vahvistetaan ja edistetään strategioin ja käytännön toimenpitein (mm. kaavoitus)
- Maakuntakaavan kehittämissuositus: *Keskusverkon kehittämisessä on kiinnitettävä erityistä huomiota keskuksen rooliin ja profiloitumiseen sekä kilpailukyvyn ja vetovoimaisuuden kehittämispotentiaaliin osana palvelu- ja yhdyskuntarakennetta*

PUUMALAN KUNTAPROFIILI?



Mitäköhän tällä tarkoitetaan?

ETELÄ-SAVON ELINKEINORAKENTEEN PROFIILI

Yritysrakenne maakunnassa on **pk-yritysvaltainen** ja yrittäjien osuus työllisistä maan toiseksi korkein. **Maa- ja metsätalouden** osuus elinkeinorakenteesta on suurempi kuin koko maassa keskimäärin. **Maatalouden investoinnit** ovat lisääntyneet. **Bruttokantorahatulot** ovat maan korkeimmat, mutta suhdannetilanteen myötä hakkuut ovat vähenemässä.

Teollisuuden toimialoista Etelä-Savossa vahvimpia ovat metsäklusteriin kytkeytyvät **puutuoteteollisuus ja teknologiateollisuus**. **Palvelualat** on maakunnan **suurin työllistäjä**, joilla yli kaksi kolmannesta työllisistä toimii. **Matkailu** on kasvava vientiala ja sen osuus BKT:sta on Etelä-Savossa muuta maata korkeampi.

Puumalan yrityskanta



Kuva 2. Yrityskanta Puumalassa vuonna 2018.

PUUMALAN YRITYSTEN PROFILOINTI MAAKUNTASTRATEGIAN KÄRKIEN PERUSTEELLA

Veturiyritykset?
Yritysryppäät?

Varmaan 95 prosenttia yrityksistä linkittyy
noihin kolmeen kärkeen jollain tavalla.

Puumalan yrityksiä **metsä-vesi-ruoka**
teemoissa, henkilöstömäärän mukaan

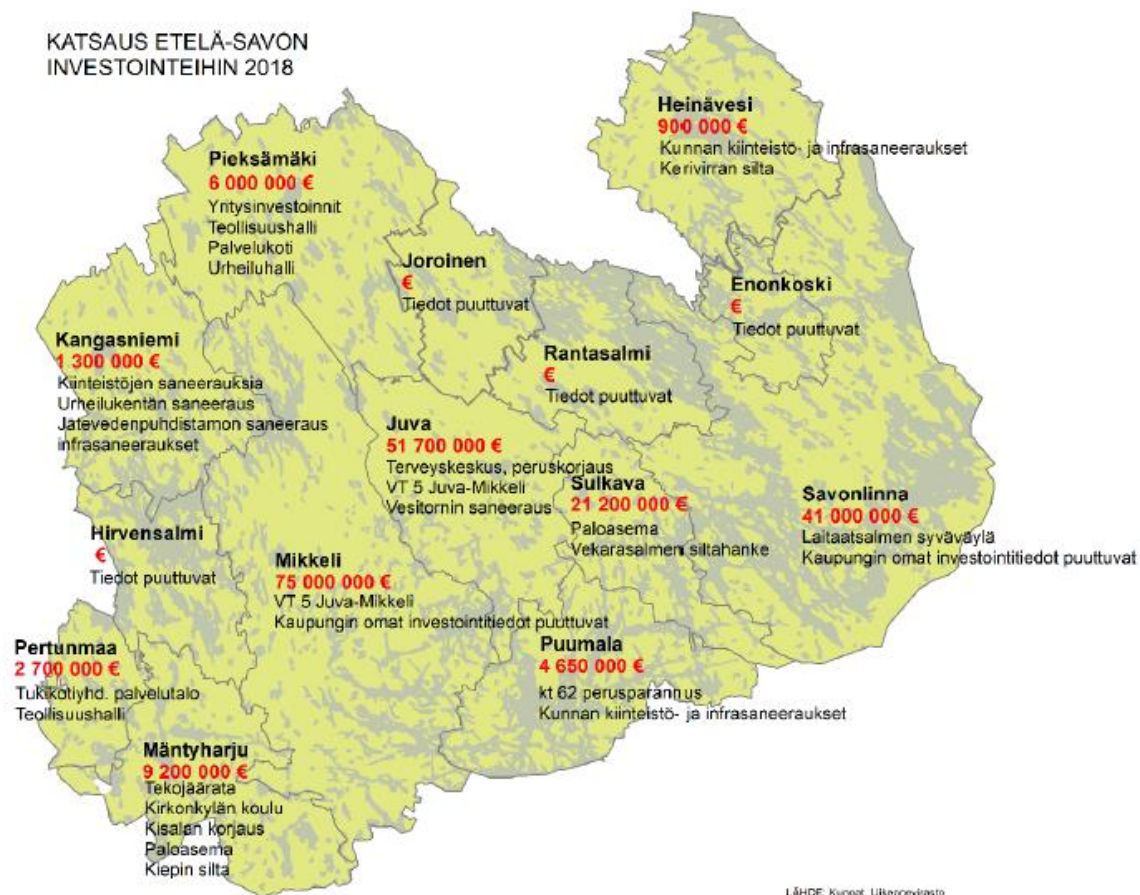


Lähde: Tilastokeskus / Yritys- ja toimipaikkarekisteri, Taloustutka

INVESTOINTIKARTAN PÄIVITTÄMINEN

Tien parannukset kantatiellä 62 sekä Lintusalontielle, kunnan omista investoinneista suurin on urheilukentän peruskorjaus. Lisäksi on yksityisiä investointihankkeita vireillä ja luvitettuna kohtalaisen paljon meidän mittapuulla.

KATSAUS ETELÄ-SAVON
INVESTOINTEIHIN 2018

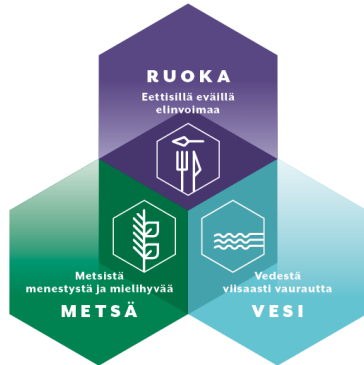


LÄHDE: Kunnat, Ukkariinvesti

Voisimmeko tehdä jotain paremmin, yhdessä?

ETELÄ-SAVO – SAIMAAN MAAKUNTA
LUO KASVUNSA KOLMELLE KÄRJELLE

STRATEGIAN KÄRKIVALINNAT



KÄRKIVALINNOJA TUKEVA TOIMINTAYMPÄRISTÖ

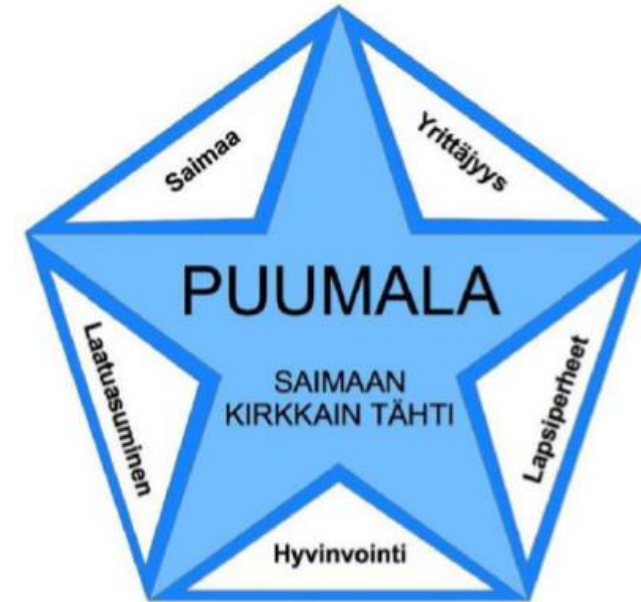


Yhteiset tavoitteet?

Yhteiset kehittämisen kokonaisuudet ?

Yhteiset kärkihankkeet?

Yhdessä sovittu toimintatapa?



ELINVOIMAOHJELMAN 2019-2025 TAVOITTEET

- Kunnan ja elinkeinoelämän vuorovaikutteiden yhteistyö
- Elävä ja erottuva kirkonkylä
- Aktiivinen satama
- Kohdennettu tonttimarkkinointi

Maakuntastrategian vesi-metsä-ruoka kehittämiskokonaisuuksia

Vesiteeman osaamis- ja kehittämiskokonaisuuksia (LUT, XAMK, EcoSairila, Kulttuuripääkaupunki hanke, (luonto)matkailu, Geopark...)

Metsäteeman osaamis- ja kehittämiskokonaisuuksia (XAMK, Kuitulaboratorio...)

Ruokateeman osaamis- ja kehittämiskokonaisuuksia (Luomuinstituutti, D.O. Saimaa...)

Läpileikkaavana teemana digitalisaatio (Mikkelin Memory Campus...)

Kärkiä tukeva toimintaympäristö/saavutettavuus (Kumppanuudella kehittyvä Viitoskäytävä...)

...

Maakuntastrategien kärkien toteutuminen rakennerahastohankkeiden näkökulmasta

Metsä

- Etelä-Savon metsien puuston **kokonaistilavuus** (184 milj. m³) on **kasvanut** 4 milj. kuutiometriä verrattuna edelliseen valtakunnan metsien inventointiin
- Vuosina 2017 ja 2018 puuston **poistuma on ollut kasvua suurempi**. Taustalla ovat hyvä puun kysyntä ja metsäteollisuuden investointien vaikutukset.
- Pidemmällä aikavälillä tarkastellen poistuma on ollut 1970-luvulta vuoteen 2017 kasvua huomattavasti pienempi.
- **Bruttokantorahatuloissa uusi ennätys v. 2018, lähes 330 milj. euroa** (pääosin yksityismetsänomistajien tekemää puukauppaa). **Kasvua** edellisvuoteen oli **22 %**. Lisäksi puunkorjuun, kuljetuksen ja metsänhoito / perusparannustöiden liikevaihto n. 150 milj. € (v. 2017).
- Metsäsektori **työllisti** Etelä-Savossa vuonna 2016 kaikkiaan **4 758 henkilöä**. Etelä-Savon työllisten määrä puuteollisuudessa ja metsätaloudessa on vuosikymmenen aikana pienentynyt, mutta tuotosmäärät selvästi kasvaneet.
- Metsien hyvinvointikäyttö on lisääntynyt kansallispuistojen käyntimääriä tarkastelemalla.

Merkittäviä rahoitusteemoja: Kuitulaboratorio, EcoSairila, bionalouden investoinnit, uusiutuva energia, uusien puutuotteiden ja käyttömuotojen kehitys

Ruoka

- Ruokasektorilla on **miltei 2 800 toimipaikkaa ja työllistävä vaikutus on arviolta lähes 5 000 htv**. Kaikkiaan joka viides (21 %) toimipaikka sijoittuu Etelä-Savossa ruokasektorille ja noin joka kuudes työskentelee ruokasektorilla (huom, yritysten henkilöstöstä).
- **Ruokasektorin liikevaihto on kasvanut**. Sektorin yhteenlaskettu **liikevaihto oli vuonna 2017 noin 930 miljoonaa euroa**, kun se edellisenä vuonna oli n. 902 miljoonaa euroa.
- Maakunnan ruokasektori on **erikoistunut**. Etelä-Savossa on valtakunnallisesti merkittäviä pars- ja kiinankaalin, rapean keräsalatin, luomuporkkanan ja -sipulin tuotannon keskittymiä sekä jalostustoimintaa.
- Luomutilojen määrä on kasvanut ja samoin luomutuotantoala. Etelä-Savon luomutuotantoalan osuus koko käytössä olevasta maatalousmaasta on vuonna 2019 n. 17,4 % ja vn:n tavoite vuodelle 2020 tultaneen saavuttamaan.
- Merkittäviä rahoitusteemoja: luomuinstituutti, tryffelikeskuksen kehittämistoiminnot, Grune Woche, D.O. Saimaa, ruokaturvallisuus

Vesi

- Järvien **pintavesien tila on parantunut**. 97 % erinomaisessa tai hyvässä tilassa.
- Etelä-Savossa edelleen **toiseksi eniten vapaa-ajan asuntoja** heti Varsinais-Suomen jälkeen. Maakunta on toisena myös lomakiinteistöjen kauppamäärällä mitattuna. Kauppamäärät ovat kasvussa.
- **Rakennuslupamäärissä kuitenkin merkittävä pudotus**. Mikkeliä lukuun ottamatta muissa kunnissa uusien vapaa-ajan asuntojen lupamäärät ovat vakiasuntoja suuremmat. Myös hinnat tulleet alaspäin.
- **Matkailun yöpymismäärät ovat olleet laskussa**. Maatilojen matkailutulot puolestaan kasvussa.
- Merkittäviä rahoitusteemoja: puhtaan veden teknologiat ja kiertotalous, Geopark, Savonlinnan kulttuuripääkaupunki –hanke, kaivosvesien puhdistuksen menetelmät. Lisäksi maakuntaliiton kestävän kehityksen lupaus sekä sitoutuminen Järvi-Suomen peruskirjaan.



Voisimmeko tehdä jotain paremmin, yhdessä?

Alustavia kunta-keke kierroksella esille nousseita mahdollisia yhteisiä kehittämiskokonaisuuksia:

- Saavutettavuus (ml tietoliikenne), matkailu, (keskus)taajamien elinvoima ja kehittäminen (ml satamat, tyhjät tilat...), monipaikkaisuus/loma-asuminen sekä elinkeinojen ja yritystoiminnan edistäminen, lapsiperheisiin panostaminen (turvallisuus, palvelut, viihtyisyys..)...
- Selvitys tonttien ja tilojen kysynnästä ja tarjonnasta
 - useimmissa kunnissa hyvä käsitys/tieto rakentamattomista tonteista taajamissa
 - hyvin harvassa kunnassa tarkempaa tietoa/kokonaiskuvaa rantatonteista
 - harvassa kunnassa selvitetty infran korjausvelka
 - useissa kunnissa oman rak.kannan kunto selvitetty
 - kuntien maankäytössä on pienet resurssit

PUUMALAN JA MAAKUNNAN KEHITTÄMISEN YHTEISET PAINOPISTEET JA KÄRJET

Yhteiset painopisteet

- Kuntakeskustan elinvoima ja kehittäminen
- Asuminen ml. vapaa-ajanasutus/monipaikkaisuus
- Luonto (- ja mökki)matkailun kehittäminen
- Saavutettavuus

En tunne syvästi maakuntastrategiaa, mutta nykyiset kärjet ovat ehkä liian laajoja ja yleisiä jopa maakunnankin strategiaksi ja pitäisi miettiä syvämminkin, että mitkä ovat juuri Etelä-Savon strategiset kärjet.

Ei merkittäviä muutospaineita (strategia ja maakuntakaava), tosin Puumalan saaristoreitin voisi kirjata jollain tavalla kaavaan. Hätingvirran sillan toteutus on yksi lähivuosien potentiaalinen hanke.

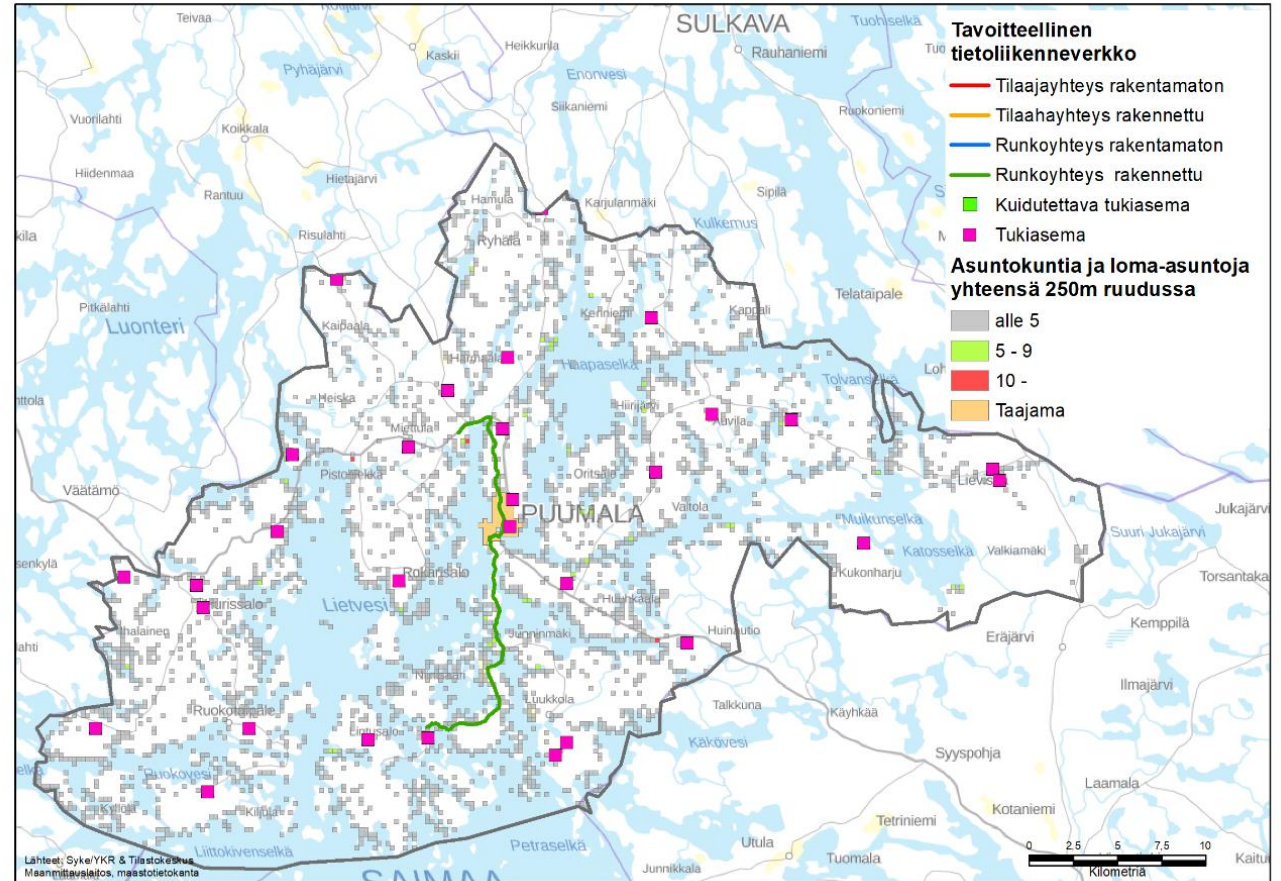
Kärkihankkeet

- Satama-alueen kehittäminen logistisena solmu- ja palvelupisteinä paikallisesti osana esim. Saaristoreittiä ja laajemmin osana Saimaan ”risteilymatkailua”.
- Saaristoreitin kehittäminen, Pistohiekan kehittäminen
- Saimaan Geopark
- Tietoliikenneyhteydet
- Alueen ja yritysten yhteismarkkinointi –hanke?
- Yhteisiä selvityksiä ja kehittämishankkeita asumisesta ja monipaikkaisuudesta, vapaa-ajanasutuksesta, luontomatkailusta ja maakunnallisesta vesi-metsä-ruoka/biotalous-sini-viherrakenteesta (pääoma/palvelut)?

Tämä on keskustelun avaus ja pohjaesitys kunta- ja maakuntakehityksen yhteisille painopistealueille ja kärkihankkeille. Kysymyksessä on yhteistyöprosessi. Aikaa on alkusyksyyn.

Valtakunnallinen, Itä-Suomen ja maakunnallinen liikennejärjestelmäsuunnittelu

- Luonnos maakunnallisesta liikennejärjestelmäsuunnitelmasta kehittämistoimenpiteistä sekä luonnos tavoitteellisesta tietoliikenneverkosta ovat tulossa kuntiin kommenteille.
- Nämä kehittämistoimenpiteet ovat tärkeää lisä kunta- ja maakuntakehityksen yhteen sovittamiseen ja yhteisiin kehittämiskokonaisuuksiin
- Ne luovat osaltaan uutta tietopohjaa ja perusteita keskustelulle vetovoimaisen ja kestäväen toimintaympäristön ja monipaikkaisuuden kehittämiseksi kunta- ja maakuntatasolla



Puumalan tavoitteellinen tietoliikenneverkko, luonnos