

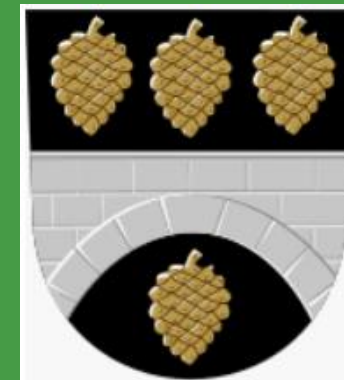


SULKAVA

Elinvoimaisuuden

strategiset kärjet, **työversio**

SULKAVAN KUNTASTRATEGIAN VISIO 2021:



Sulkava on viihtyisä ja turvallinen kunta, jossa kaikista kuntalaisista pidetään huolta. Sulkavalla olemme yhteisönä kaikki samassa veneessä, meillä on intoa ja uskoa soutaa yhdessä eteenpäin. Etsimme aktiivisesti matkalle mukaan uusia kuntalaisia ja yrityksiä

SULKAVAN STRATEGISET PÄÄMÄÄRÄT

- Vetovoimaisuuden ja elinkeinoelämän kehittäminen
- Aktiivinen kuntalaisuus
- Sopeutuminen muutokseen

KUNTASTRATEGIA: Keskeiset toimenpiteet ja toteuttamistilanne

Elinvoiman edistäminen

Toimenpiteet

- Kunta tukee tietoliikenneyhteyksien syntymistä
- Master Planin laatiminen Vekaransalmen ja

Lohilahden alueelle

- Kaavoituksen avaaminen tarpeen mukaan
- Sulkavan satamapalveluiden aktiivinen

kehittäminen

- Luontopolkujen aktiivinen kehittäminen ja

markkinointi

KUNTAPROFIILI

- **Nostaa näkyviin kunnan omat ominais- ja erityispiirteet**, joita voidaan hyödyntää kunnan elinvoiman tukemisessa = *hyödynnetään olemassa olevia vahvuuksia*
- **Kirkastaa kunnan omaa identiteettiä**, jota vahvistetaan ja edistetään strategioin ja käytännön toimenpitein (mm. kaavoitus)
- Maakuntakaavan kehittämissuositus: *Keskusverkon kehittämisessä on kiinnitettävä erityistä huomiota keskuksen rooliin ja profiloitumiseen sekä kilpailukyvyn ja vetovoimaisuuden kehittämispotentiaaliin osana palvelu- ja yhdyskuntarakennetta*

SULKAVAN KUNTAPROFIILI?



Sulkava on ollut perinteisesti "soutupitäjä".

Tavoitteena kuitenkin nostaa vapaa-ajan asumista paremmin agendalle, esim. "Sulkavan – Suomen paras mökkikunta" ja "Sulkava- Suomen etätyömyönteisin mökkikunta"

53. SULKAVAN
SUKRSOUDUT
9.–12.7.2020



ETELÄ-SAVON ELINKEINORAKENTEEN PROFIILI

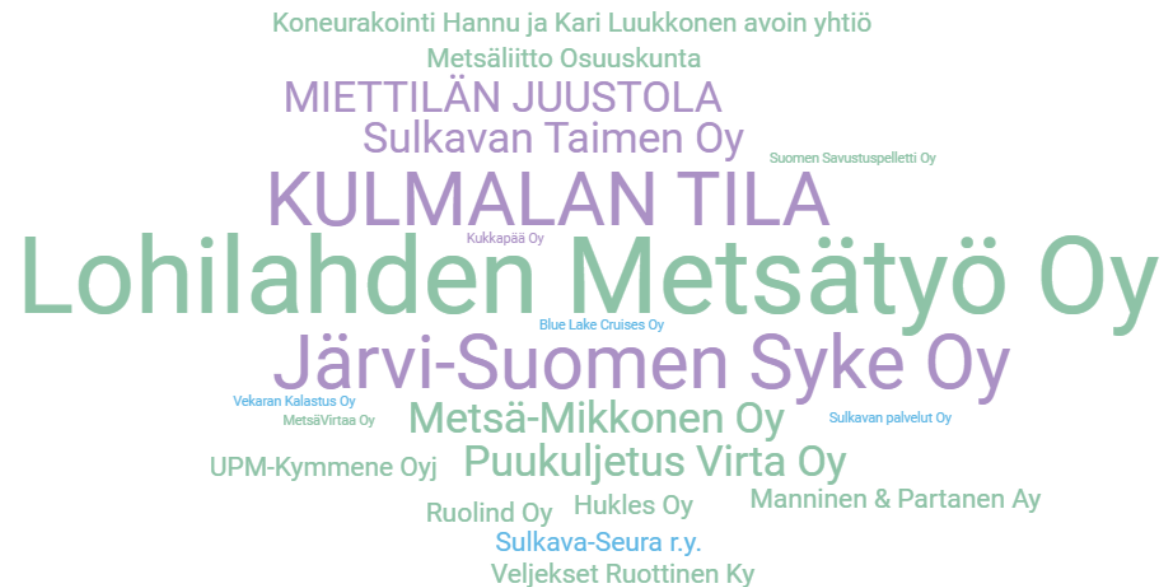
Yritysrakenne maakunnassa on **pk-yritysvaltainen** ja yrittäjien osuus työllisistä maan toiseksi korkein. **Maa- ja metsätalouden** osuus elinkeinorakenteesta on suurempi kuin koko maassa keskimäärin. **Maatalouden investoinnit** ovat lisääntyneet. **Bruttokantorahatulot** ovat maan korkeimmat, mutta suhdannetilanteen myötä hakkuut ovat vähenemässä.

Teollisuuden toimialoista Etelä-Savossa vahvimpia ovat metsäklusteriin kytkeytyvät **puutuoteteollisuus ja teknologiateollisuus**. **Palvelualat** on maakunnan **suurin työllistäjä**, joilla yli kaksi kolmannesta työllisistä toimii. **Matkailu** on kasvava vientiala ja sen osuus BKT:sta on Etelä-Savossa muuta maata korkeampi.

SULKAVAN YRITYSTEN PROFILOINTI MAAKUNTASTRATEGIAN KÄRKIEN PERUSTEELLA

Sulkavan yrityksiä **metsä-vesi-ruoka-**
teemoissa, henkilöstömäärän mukaan

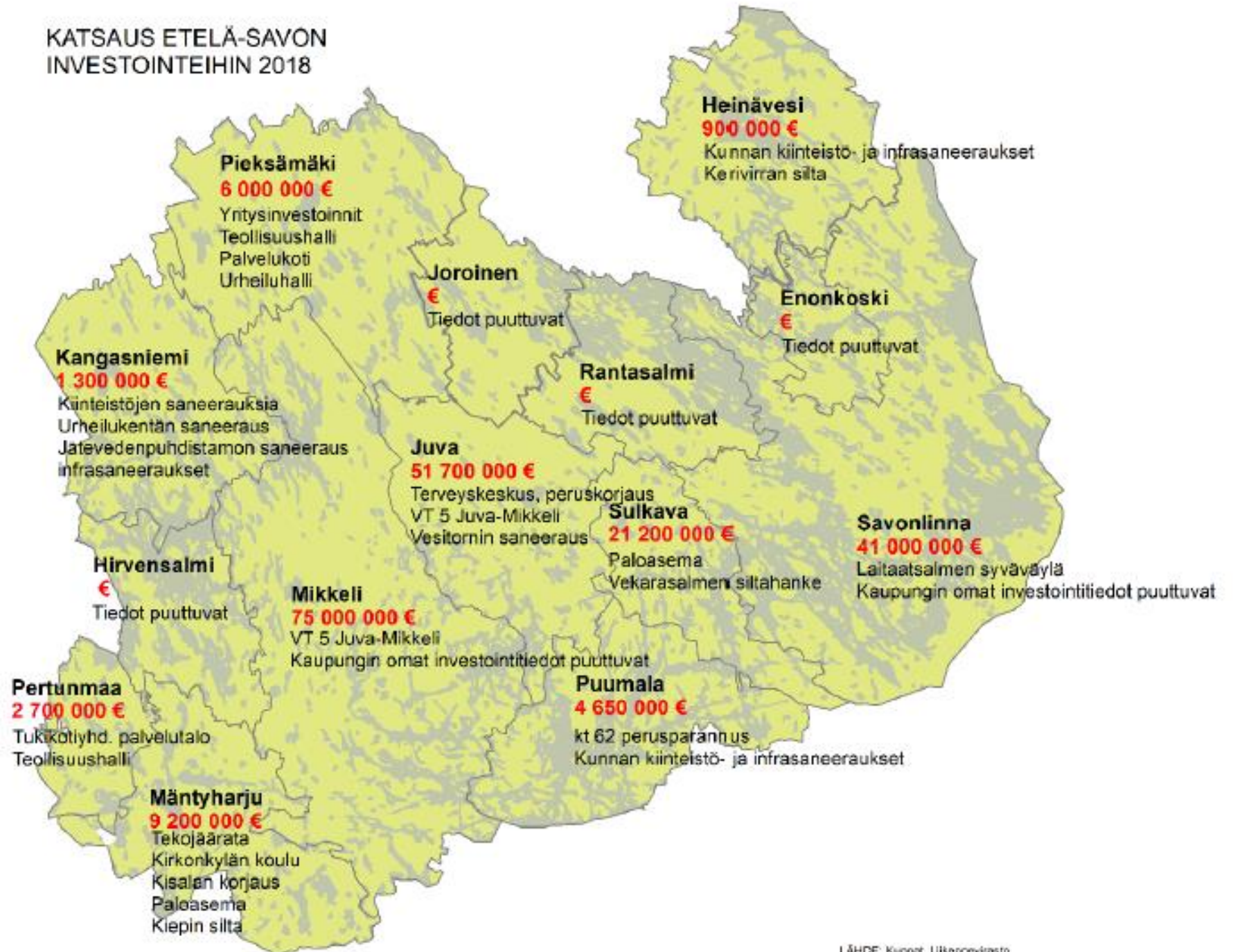
Matkailu ja paikallisesti
tuotettu ruoka
niputetaan yhteen ->
tuotteistus ja paikallisten
yrittäjien tuki tähän,
tuetaan yrittäjiä
löytämään toisensa ja
yhdistämään voimansa



INVESTOINTIKARTAN PÄIVITTÄMINEN

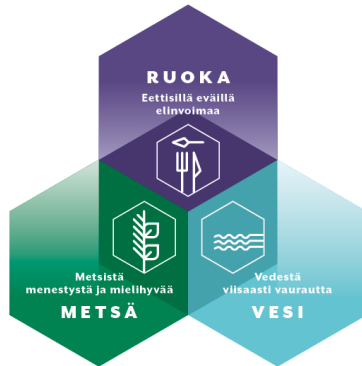
vesi- ja viemärlaitoksen infran
peruskorjausta
kaavateiden päällystys
liikuntahallin peruskorjauksen
valmistelu

KATSAUS ETELÄ-SAVON
INVESTOINTEIHIN 2018



Voisimmeko tehdä jotain paremmin, yhdessä?

ETELÄ-SAVO – SAIMAAN MAAKUNTA
LUO KASVUNSA KOLMELLE KÄRJELLE
STRATEGIAN KÄRKIVALINNAT



KÄRKIVALINNOJA TUKEVA TOIMINTAYMPÄRISTÖ



Yhteiset tavoitteet?

Yhteiset kehittämisen kokonaisuudet ?

Yhteiset kärkihankkeet?

Yhdessä sovittu toimintatapa?

SULKAVAN KUNTASTRATEGIAN VISIO 2021:



Sulkava on viihtyisä ja turvallinen kunta, jossa kaikista kuntalaisista pidetään huolta. Sulkavalla olemme yhteisönä kaikki samassa veneessä, meillä on intoa ja uskoa soutaa yhdessä eteenpäin. Etsimme aktiivisesti matkalle mukaan uusia kuntalaisia ja yrityksiä

SULKAVAN STRATEGISET PÄÄMÄÄRÄT

- Vetovoimaisuuden ja elinkeinoelämän kehittäminen
- Aktiivinen kuntalaisuus
- Sopeutuminen muutokseen

Maakuntastrategian vesi-metsä-ruoka kehittämiskokonaisuuksia

Vesiteeman osaamis- ja kehittämiskokonaisuuksia (LUT, XAMK, EcoSairila, Kulttuuripääkaupunki hanke, (luonto)matkailu, Geopark...)

Metsäteeman osaamis- ja kehittämiskokonaisuuksia (XAMK, Kuitulaboratorio...)

Ruokateeman osaamis- ja kehittämiskokonaisuuksia (Luomuinstituutti, D.O. Saimaa...)

Läpileikkaavana teemana digitalisaatio (Mikkelin Memory Campus...)

Kärkiä tukeva toimintaympäristö/saavutettavuus (Kumppanuudella kehittyvä Viitoskäytävä...) **Viitoskäytävästä hyötyy koko alue**

...

Maakuntastrategien kärkien toteutuminen rakennerahastohankkeiden näkökulmasta

Metsä

- Etelä-Savon metsien puuston **kokonaistilavuus** (184 milj. m³) on **kasvanut** 4 milj. kuutiometriä verrattuna edelliseen valtakunnan metsien inventointiin
- Vuosina 2017 ja 2018 puuston **poistuma on ollut kasvua suurempi**. Taustalla ovat hyvä puun kysyntä ja metsäteollisuuden investointien vaikutukset.
- Pidemmällä aikavälillä tarkastellen poistuma on ollut 1970-luvulta vuoteen 2017 kasvua huomattavasti pienempi.
- **Bruttokantorahatuloissa uusi ennätys v. 2018, lähes 330 milj. euroa** (pääosin yksityismetsänomistajien tekemää puukauppaa). **Kasvua** edellisvuoteen oli **22 %**. Lisäksi puunkorjuun, kuljetuksen ja metsänhoito / perusparannustöiden liikevaihto n. 150 milj. € (v. 2017).
- Metsäsektori **työllisti** Etelä-Savossa vuonna 2016 kaikkiaan **4 758 henkilöä**. Etelä-Savon työllisten määrä puuteollisuudessa ja metsätaloudessa on vuosikymmenen aikana pienentynyt, mutta tuotosmäärät selvästi kasvaneet.
- Metsien hyvinvointikäyttö on lisääntynyt kansallispuistojen käyntimääriä tarkastelemalla.

Merkittäviä rahoitusteemoja: Kuitulaboratorio, EcoSairila, bionalouden investoinnit, uusiutuva energia, uusien puutuotteiden ja käyttömuotojen kehitys

Ruoka

- Ruokasektorilla on **miltei 2 800 toimipaikkaa ja työllistävä vaikutus on arviolta lähes 5 000 htv**. Kaikkiaan joka viides (21 %) toimipaikka sijoittuu Etelä-Savossa ruokasektorille ja noin joka kuudes työskentelee ruokasektorilla (huom, yritysten henkilöstöstä).
- **Ruokasektorin liikevaihto on kasvanut**. Sektorin yhteenlaskettu **liikevaihto oli vuonna 2017 noin 930 miljoonaa euroa**, kun se edellisenä vuonna oli n. 902 miljoonaa euroa.
- Maakunnan ruokasektori on **erikoistunut**. Etelä-Savossa on valtakunnallisesti merkittäviä pars- ja kiinankaalin, rapean keräsalatin, luomuporkkanan ja -sipulin tuotannon keskittymiä sekä jalostustoimintaa.
- Luomutilojen määrä on kasvanut ja samoin luomutuotantoala. Etelä-Savon luomutuotantoalan osuus koko käytössä olevasta maatalousmaasta on vuonna 2019 n. 17,4 % ja vn:n tavoite vuodelle 2020 tultaneen saavuttamaan.
- Merkittäviä rahoitusteemoja: luomuinstituutti, tryffelikeskuksen kehittämistoiminnot, Grune Woche, D.O. Saimaa, ruokaturvallisuus

Vesi

- Järvien **pintavesien tila on parantunut**. 97 % erinomaisessa tai hyvässä tilassa.
- Etelä-Savossa edelleen **toiseksi eniten vapaa-ajan asuntoja** heti Varsinais-Suomen jälkeen. Maakunta on toisena myös lomakiinteistöjen kauppamäärällä mitattuna. Kauppamäärät ovat kasvussa.
- **Rakennuslupamäärissä kuitenkin merkittävä pudotus**. Mikkeliä lukuun ottamatta muissa kunnissa uusien vapaa-ajan asuntojen lupamäärät ovat vakiasuntoja suuremmat. Myös hinnat tulleet alaspäin.
- **Matkailun yöpymismäärät ovat olleet laskussa**. Maatilojen matkailutulot puolestaan kasvussa.
- Merkittäviä rahoitusteemoja: puhtaan veden teknologiat ja kiertotalous, Geopark, Savonlinnan kulttuuripääkaupunki –hanke, kaivosvesien puhdistuksen menetelmät. Lisäksi maakuntaliiton kestävän kehityksen lupaus sekä sitoutuminen Järvi-Suomen peruskirjaan.



Voisimmeko tehdä jotain paremmin, yhdessä?

Alustavia kunta-keke kierroksella esille nousseita mahdollisia yhteisiä kehittämiskokonaisuuksia:

- Saavutettavuus (ml tietoliikenne), matkailu, (keskus)taajamien elinvoima ja kehittäminen (ml satamat, tyhjät tilat...), monipaikkaisuus/loma-asuminen sekä elinkeinojen ja yritystoiminnan edistäminen, lapsiperheisiin panostaminen (turvallisuus, palvelut, viihtyisyys..)...
- Selvitys tonttien ja tilojen kysynnästä ja tarjonnasta
 - useimmissa kunnissa hyvä käsitys/tieto rakentamattomista tonteista taajamissa
 - hyvin harvassa kunnassa tarkempaa tietoa/kokonaiskuvaa rantatonteista
 - harvassa kunnassa selvitetty infran korjausvelka
 - useissa kunnissa oman rak.kannan kunto selvitetty
 - kuntien maankäytössä on pienet resurssit

SULKAVAN JA MAAKUNNAN KEHITTÄMISEN YHTEISET PAINOPISTEET JA KÄRJET

Yhteiset painopisteet

- Kuntakeskustan elinvoima ja kehittäminen
- Asuminen ml. vapaa-ajanasutus/ monipaikkaisuus
- Luonto- ja (mökki)matkailun kehittäminen
- Saavutettavuus

..täsmenny

Maakuntakaava ja MLJS:

Tien 438 logistinen asema ja merkitys tulisi arvioida.

Vekaransalmen silta on lisännyt liikennemääriä

→ liikenneturvallisuus

→ tienpito

→ mahdolliset tarpeet teollisuudelle, erityisesti metsätalous ja matkailulle

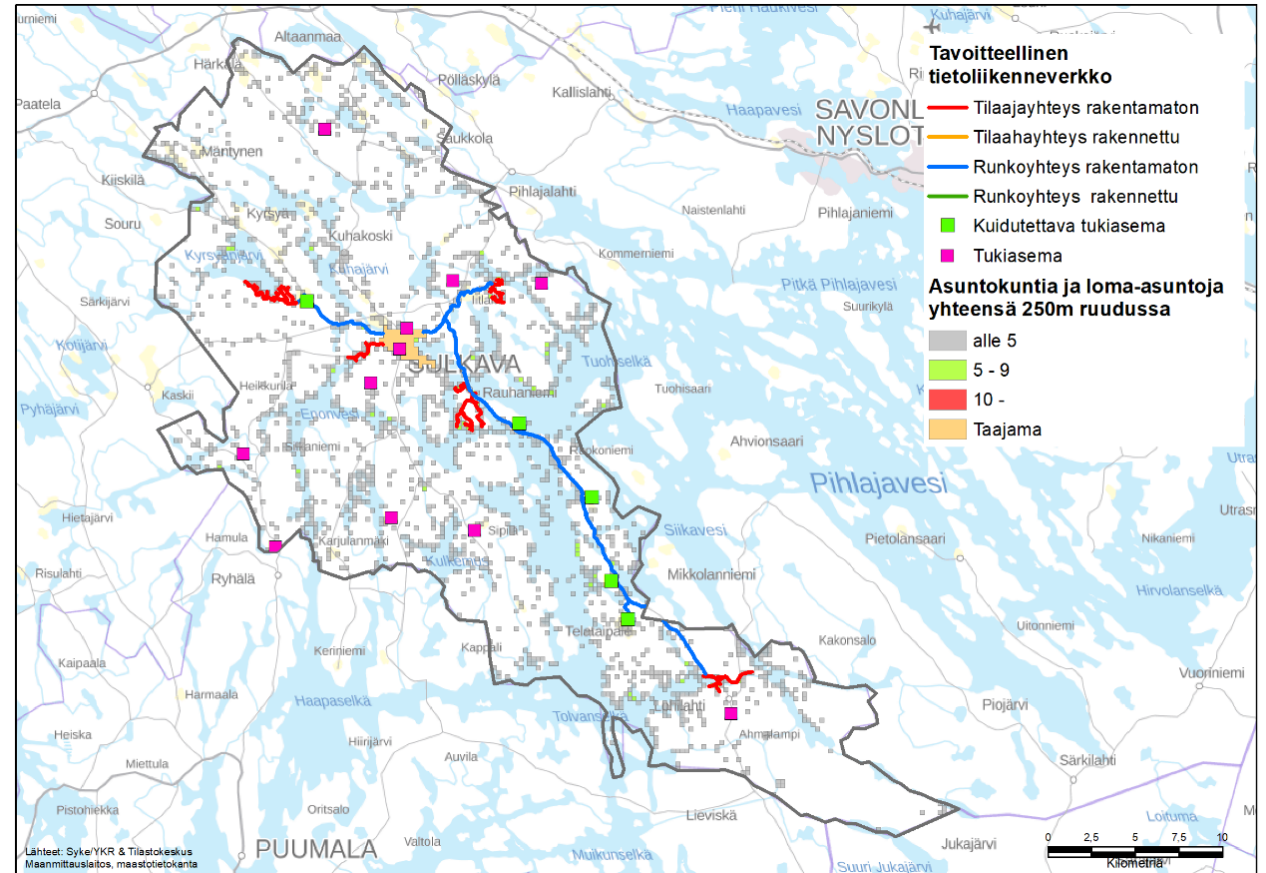
Kärkihankkeet

- Satama-alueen kehittämishanke
- Sulkava-Lohilahti MasterPlan
- Saimaan Geopark
- Tieverkko + sillat, tietoliikenneyhteydet
- Alueen ja yritysten yhteismarkkinointi –hanke?
- Yhteisiä selvityksiä ja kehittämishankkeita asumisesta ja monipaikkaisuudesta, vapaa-ajanasutuksesta, luontomatkailusta ja maakunnallisesta vesi-metsä-ruoka/biotalous-sini-viherrakenteesta (pääoma/palvelut)?

..täsmenny

Valtakunnallinen, Itä-Suomen ja maakunnallinen liikennejärjestelmäsuunnittelu

- Luonnos maakunnallisesta liikennejärjestelmäsuunnitelmasta kehittämistoimenpiteistä sekä luonnos tavoitteellisesta tietoliikenneverkosta ovat tulossa kuntiin kommenteille.
- Nämä kehittämistoimenpiteet ovat tärkeää lisä kunta- ja maakuntakehityksen yhteen sovittamiseen ja yhteisiin kehittämiskokonaisuuksiin
- Ne luovat osaltaan uutta tietopohjaa ja perusteita keskustelulle vetovoimaisen ja kestäväen toimintaympäristön ja monipaikkaisuuden kehittämiseksi kunta- ja maakuntatasolla



Sulkavan tavoitteellinen tietoliikenneverkko, luonnos