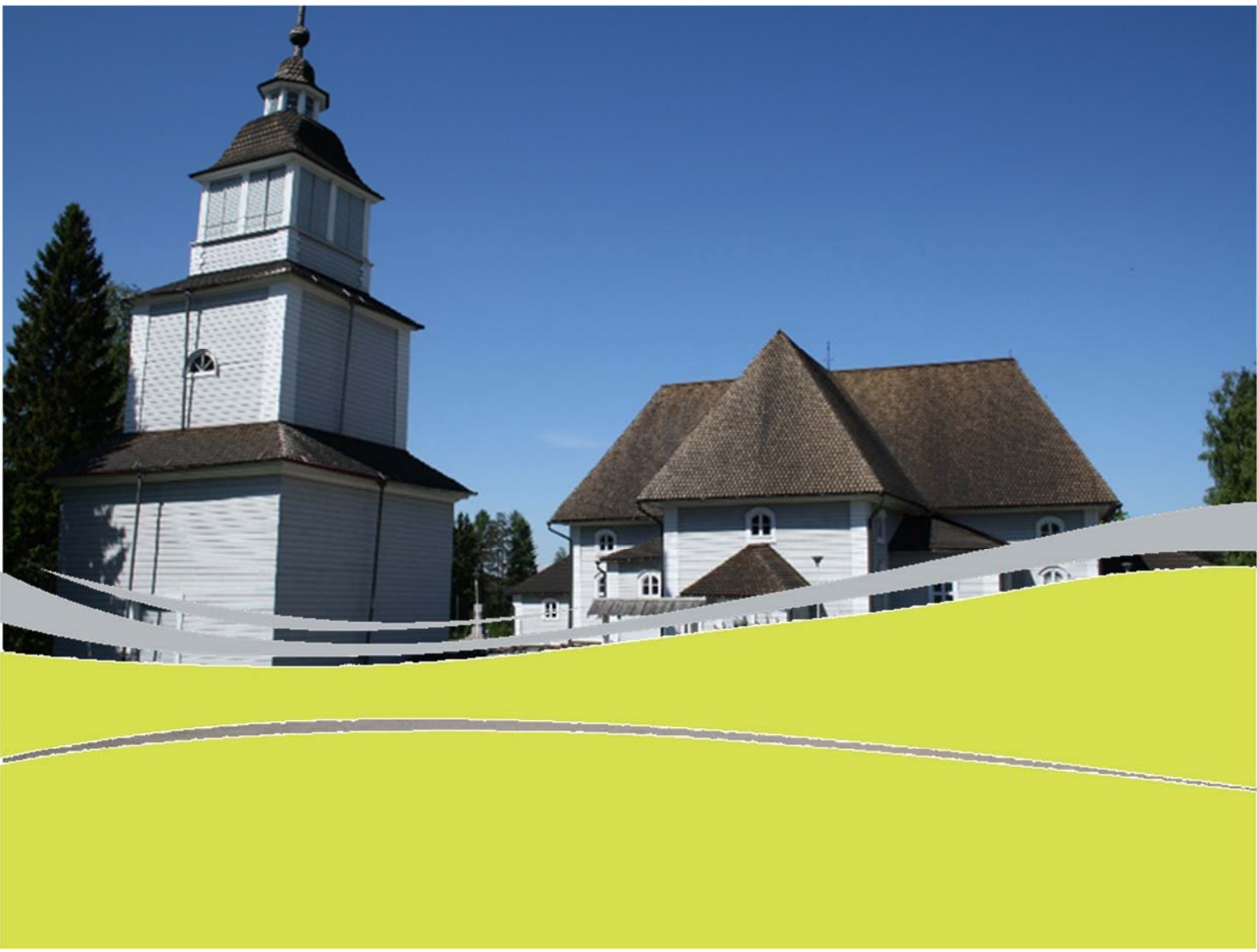




ETELÄ-SAVON
MAAKUNTALIITTO

Vanhat ja uudet rakennetun kulttuuriympäristön kohteet (RKY) maakuntakaavassa

30.11.2015



Julkaisutiedot

Julkaisija:

Etelä-Savon maakuntaliitto
Mikonkatu 5, 50100 Mikkeli
puhelin 015 321 130
email kirjaamo@esavo.fi
faksi 015 321 1359

Kotisivu:

www.esavo.fi

Kansikuva:

Sanna Poutamo

Julkaisu:

Vanhat ja uudet rakennetun kulttuuriympäristön kohteet (RKY) maakuntakaavassa
Julkaisusarjan nro: 141
ISBN 978-952-5932-34-8
ISSN 1455-2930

Mikkeli 2015

SISÄLLYSLUETTELO

JOHDANTO	1
ENONKOSKI	2
Enonkosken kirkonkylä	2
Kangassaaren ja Hyypiänniemen alue	4
HIRVENSALMI	5
Hirvensalmen kirkonkylä ja Kissakoski	5
Hämeenkylä-Hurrila	6
JOROINEN	7
Joroisten kirkonkylä	7
Koskenhovi ja Muurinkoski	8
Järvikylä ja Torstila	8
JUVA	10
Vehmaa	10
Koikkala	11
KANGASNIEMI	12
Kangas ja Hautamäki	12
Rämiäisen saaren huvila-asutus	13
MIKKELI	15
Anttolan kirkonkylä	15
	16
Vanha kasarmialue ja Emola	17
Otavan maatalousoppilaitos	18
Porrassalmi	19
Ristiinan kirkonkylä	20
MÄNTYHARJU	21
Mäntyharjun vanha keskusta ja asemanseutu	21
Voikosken teollinen koskimaisema	23
Tuustaipale	24
PIEKSÄMÄKI	25
Jäppilän kirkonmäki	25
Kivimäki	27
Pieksämäen maaseurakunnan kirkko	28
Haapakosken ruukki	29
Toikkala-Halkokumpu-Pitkäsmäki	30
PUUMALA	32
Puumalan kirkonkylä	32

Niinisaari	33
RANTASALMI	35
Rouhiala ja Putkisalo	35
Parkumäki	36
SAVONLINNA	38
Kerimäen kirkonseutu	38
Ala-Kuonan kylä ja kulttuurimaisema	39
Raikuu	40
Kasinonsaaret	42
Rauhanlinnan huvila ympäristöineen	43
Putikko	44
Savonrannan kirkonkylä	45
SULKAVA	47
Uitonvirran kulttuurimaisema	47
Karjulanmäen kulttuurimaisema	48
Vilkaharju	50
Lähteet	52

Johdanto

Maakuntakaavassa on vanhat rajaukset (1993) valtakunnallisesti merkittävälle rakennetuille kulttuuriympäristöille (RKY). Valtioneuvosto hyväksyi uudet valtakunnalliset rajaukset 22.12.2009. Ne on otettu myös maankäyttö- ja rakennuslakiin perustuvien valtakunnallisten alueidenkäyttötavoitteiden tarkoittamaksi inventoinniksi rakennetun kulttuuriympäristön osalta. Maakuntakaavaa päivitetään valtioneuvoston päätöksen mukaisesti.

Valtakunnalliselta rakennetun kulttuuriympäristön kohdelistalta putosi pois alueita kokonaan, osa näistä oli päällekkäisiä valtakunnallisesti arvokkaiden maisema-alueiden kanssa. Lisäksi aluerajaukset muuttuivat, osa pieneni melkoisesti aikaisemmasta. Alueita muuttui myös kohteiksi ja kohteita alueiksi.

Kokonaan valtakunnallisesta luokituksesta poistuneet tai rajaukseltaan paljon pienentyneet vanhan RKY:n alueet on nyt arvioitu uudelleen sen selvittämiseksi, onko niillä vielä maakunnallista kulttuuriympäristöarvoa. Alueet on osin päivitysinventoitu maisema-alueiden päivitysinventoinnin yhteydessä vuosina 2011-2013 (8 aluetta). Loput alueista on käyty läpi kulttuuriperintötietokannan päivityksen yhteydessä, tehtyjen ajantasaisten yleiskaavaselvitysten perusteella sekä erilliselvytyksessä (Teija Ahola. 2015). Tehtyjen selvitysten perusteella pääosa alueista esitetään maakuntakaavaan maakunnallisesti arvokkaina alueina ja muutama esitetään poistettavaksi kaavasta kokonaan.

Etelä-Savossa on tehty päivitysinventointi valtakunnallisesti ja maakunnallisesti arvokkaista maisema-alueista vuosina 2011-2013 (Lahdenvesi-Korhonen, L. 2013. Maakunnan parhaat maisemat 1-4). Tässä yhteydessä inventoitiin ne RKY-pudokkaat, joilla katsottiin olevan maisemallisia arvoja. Muita rakennetun kulttuuriympäristön kohteita ei inventoitu.

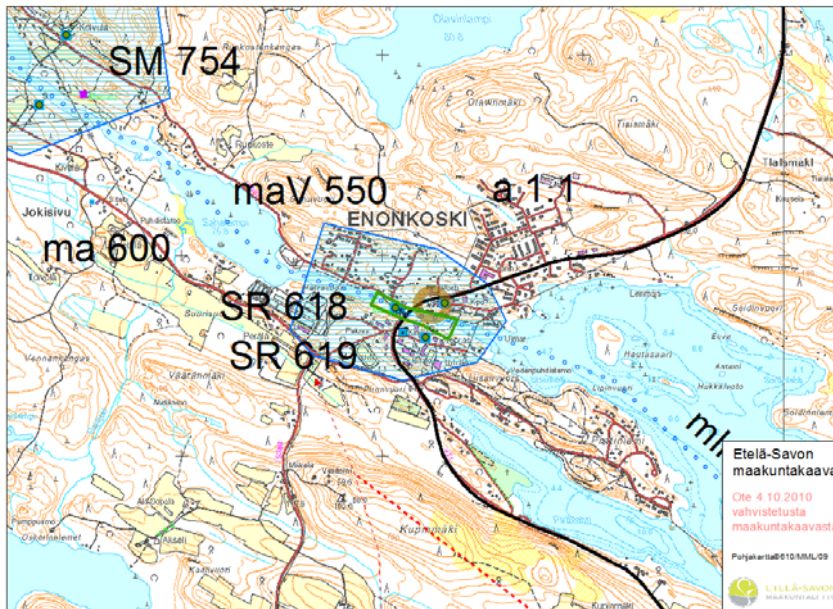
Osa valtakunnalliselta kulttuuriympäristön kohdelistalta pudonneista alueista on käyty päivittämässä Etelä-Savon kulttuuriperintötietokanta kuntoon –hankkeen (2013-2015) aikana Etelä-Savon ELY-keskuksen toimesta. Lisäksi osa kirkonkylistä on päivitysinventoitu yleiskaavatyön yhteydessä 2000 luvulla. Tuoreimpien yleiskaavojen inventoinnit otetaan maakuntakaavassa huomioon.

Teija Ahola kävi päivittämässä yhdeksän RKY-pudokasta, jotka olivat pääasiassa kirkonkyliä, joissa ei ole ajantasaista yleiskaavaa. Päivityksestä on tehty erillinen raportti (Etelä-Savon rakennetun kulttuuriympäristön kohteiden (RKY) tarkistus. Teija Ahola 2015).

Ohessa on yhteenveto RKY-pudokkaista ja niiden käsittelystä maakuntakaavassa. Alueiden tarkistustarpeen arviointiin on osallistunut Etelä-Savon ELY-keskuksen kulttuuriympäristöasioista vastaava arkkitehti Kirsti Kovanen ja maakuntaliiton ympäristöpäällikkö Sanna Poutamo.

Enonkoski

Enonkosken kirkonkylä



RKY alue pienehkö, että jäljelle jäi vain museosilta. Karttakuvassa vihreällä on esitetty uuden RKY:n rajaus, sininen rasteri on maakuntakaavassa oleva vanha rajaus (93).

Maakuntakaavarajauksen alueella olevat kohteet:

SR 618 Enonkosken kirkko, Museo, SR 619 Kivisilta (uusi rky), Koskela ja Enonkosken sahan jäänteet

Enonkosken strategisessa yleiskaavassa (2013) alue on kutakuinkin vanhan RKY-rajauksen mukaisella rajauksella rakennetun kulttuuriympäristön tai maiseman vaalimisen kannalta arvokkaana alueena.

Teija Ahola kävi inventoimassa alueen sen selvittämiseksi, onko kirkonkylän alueella muita kulttuuriympäristöarvoja kuin museosilta ja ovatko arvot maakunnallisia.

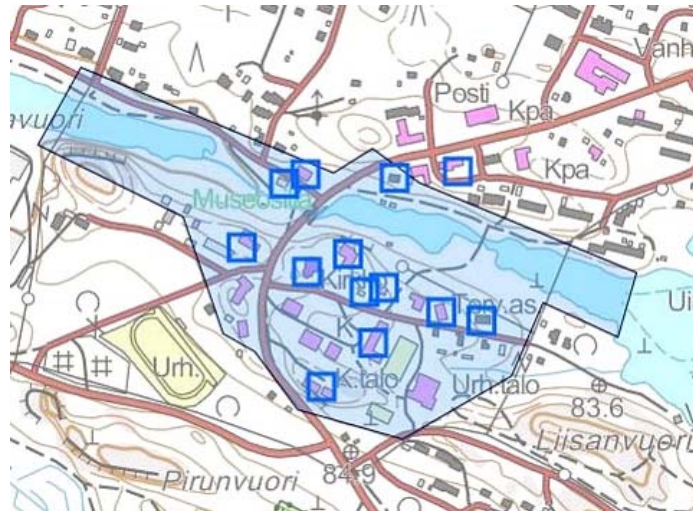
Arviossa todetaan:

Syntyhistorialtaan samankaltaisia, koskipaikan luo syntyneitä eteläsavolaisia kirkonkylä on Enonkosken lisäksi vain Savonrannan kirkonkylä (sahakylä).

Kulttuurihistoriallisesti edustavia hallinto- ja palvelurakennusten korttelialueita on säilynyt muissakin eteläsavolaisissa kirkonkylissä, kuten Anttolassa (ajallisesti yhtenäisempi), Ristiinan kirkonmäellä (vanhempi) ja Hirvensalmella (vain kunnallisia).

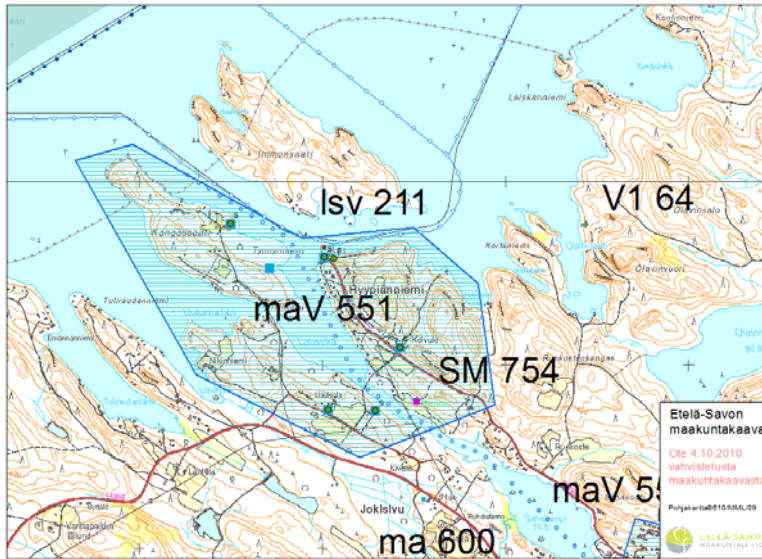
Enonkoskella on erityistä toimintojen monipuolisuus ja rakennuskannan ajallinen kerroksisuus. Korttelialueella on kunnan keskushallinnon, sivistys- ja kulttuuri- puolen ja terveydenhuollon toimintoja sekä seurakunnan palvelurakennuksia ja virka-asuntoja. Alueella sijaitsevista modernin rakennusperinnön edustajista on terveystalo-neuvola arvioitu modernin rakennuskannan inventoinnissa maakunnalliseksi ja kanttorila sekä kirkkoherranvirasto (ent. pappila) ja seurakuntatalo kulttuurihistoriallisesti merkittäviksi. Alueelta on inventoimatta suuria ikäryhmiä varten rakennettu kivikoulu 50-luvulta ja Enonkosken kouluna toimiva 70-luvun koulurakennus.

Teija Aholan esittämä maakunnallisen alueen rajausta:



Enonkosken kirkonkylän aluetta esitetään maakunnallisesti arvokkaana rakennetun kulttuuriympäristön alueena (ma) maakuntakaavaan.

Kangassaaren ja Hyypiänniemen alue



RKY pudokas.

Maakuntakaavan alueella olevat kohteet:

Haukilan ent. pappila, Haukila ent. Loikkala, Lasitehtaan isännöitsijän asunto ja tehtaan jäänteet, Sahan jäänteet, meijeri ja Koivula

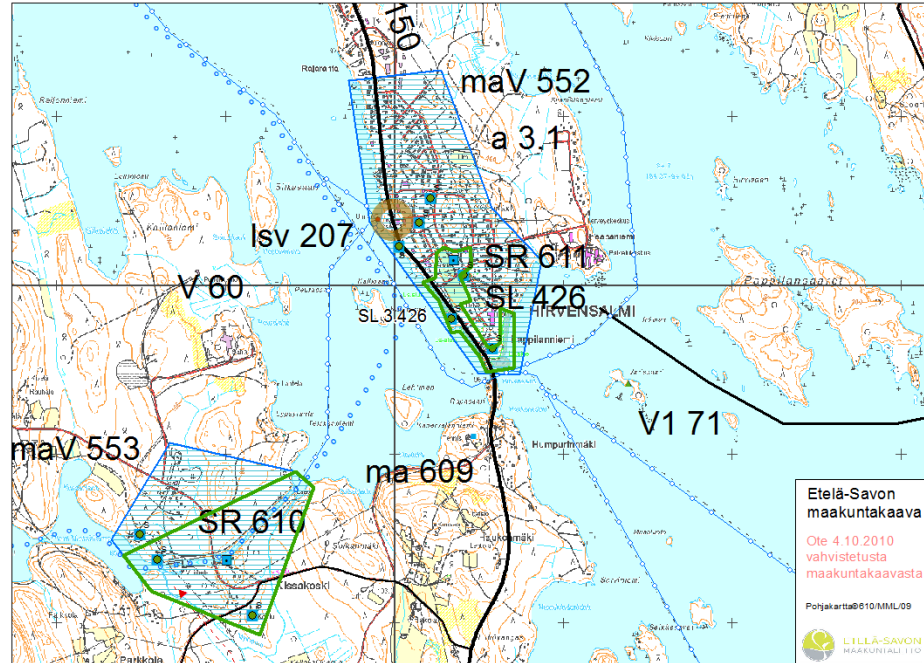
Enonkosken strategisessa yleiskaavassa (2013) alue on merkitty rakennetun kulttuuriympäristön tai maiseman vaalimisen kannalta arvokkaana alueena.

Niina Uusi-Seppä kävi päivittämässä alueen kohteet kulttuuriympäristörekisteri kuntoon hankkeessa ja hän esitti alueella olevan edelleen maakunnallista arvoa.

Alue on yleiskaavassa ja KUPE – hankkeessa tutkittu. Alueen arvot ovat säilyneet ennallaan. Osoitetaan entisellä rajauksella maakunnallisesti arvokkaana kulttuuriympäristöalueena (ma) maakuntakaavassa.

Hirvensalmi

Hirvensalmen kirkonkylä ja Kissakoski



Kartassa vihreällä rajauksella on uudet RKY-rajaukset ja sinisellä vanhat vuoden 1993 rajaukset. Valtakunnallisesti arvokkaiden alueiden rajaukset ovat pienentyneet.

Hirvensalmen kirkonkylä

Maakuntakaavarajauksen alueella olevat kohteet:

Hirvensalmen seurantalo (museo), SR 3.611 Hirvensalmen kirkko ja kellotapuli, entinen viljamakasiini, Niemen pappila, Aaltola, Lääkärintalo, Alahovi.

Teija Ahola on tehnyt Hirvensalmen taajamayleiskaavaa varten tuoreen kulttuuriympäristöselvityksen v. 2013. Yleiskaavaan on tulossa selvityksen perusteella nykyinen RKY-rajaus ja vanhan rajauksen sisältämät kohteet kohdemerkinnällä. Maakuntakaavassa noudatetaan samaa periaatetta. Kohteet merkitään kaavaan maakunnallisesti arvokkaina.

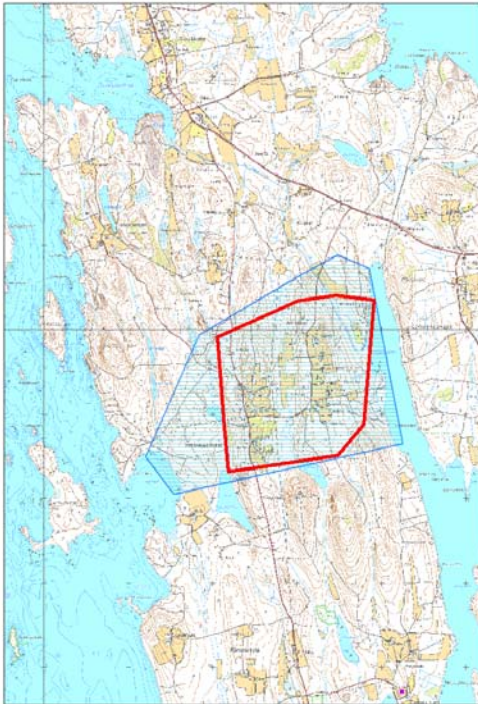
Kissakoski

Maakuntakaavarajauksen alueella olevat kohteet:

Kissakosken huvilat ja työväenasunnot, Kissakosken kanava ja tehtaat, Kissakosken asuntoalue, Kissakosken koulu.

Maakuntakaavaan esitetään uutta RKY rajausta. Uuden rajauksen ulkopuolelle jäävä alue on tavallista metsämaata ja asuinalueita lukuun ottamatta Kissakosken vanhaa asuinalueita. Kissakosken vanha asuinalue merkitään maakuntakaavaan maakunnallisesti arvokkaana kohteena kohdemerkinnällä.

Hämeenkylä-Hurrila



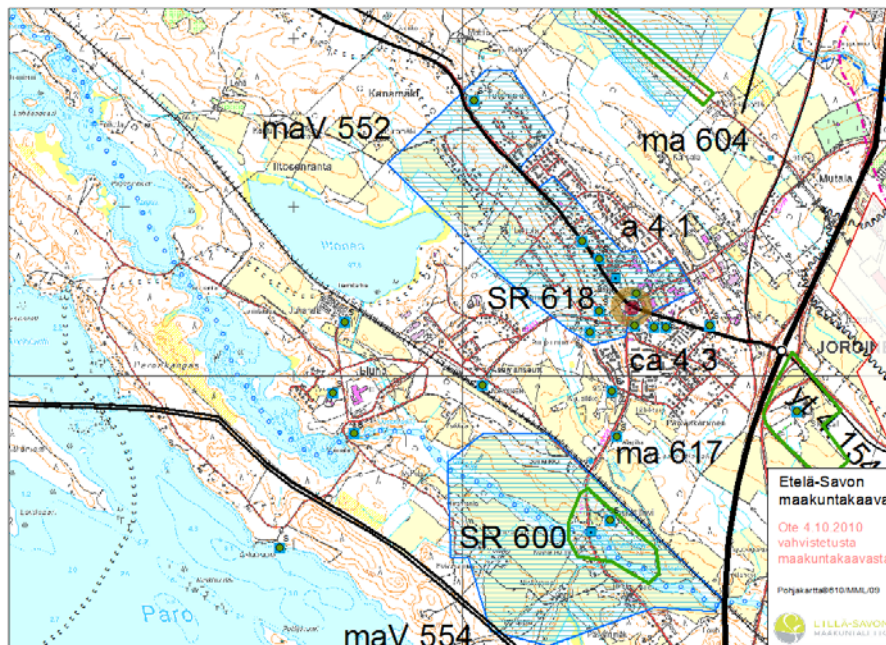
RKY-rajaus on pienentynyt (punainen rajausta kartalla). Alue ei sisällä rakennetun kulttuuriympäristön kohteita. Kyseessä on kahdelle moreenimäelle sijoittuva peltomaisema-alue.

Aluetta ei ole inventoitu arvokkaana maisema-alueena, koska katsottiin, että se ei kuulu maisemainventointeihin ts. pienennysalueella ei katsottu olevan valtakunnallista tai maakunnallista merkitystä maisema-alueena. Rajauksesta on jätetty pois lähinnä vain metsäalueet, joilla ei ole myöskään kulttuuriympäristöarvoa.

Maakuntakaavaan merkitään uusi RKY rajausta.

Joroinen

Joroisten kirkonkylä



RKY- pudokas

Maakuntakaavarajauksen alueella olevat kohteet:

Joroisten kirkko, vanha kunnantomisto, Tuomaala, Meijeri, Pieksämäentienvarsi, Meijerinrinne ja Pohjoistalo.

Kirkonkylän yleiskaava on vuodelta 2008, siinä ei ole kulttuuriympäristöalueen rajausta.

Alue käytiin päivitysinventoimassa Teija Aholan toimesta, koska haluttiin katsoa, syntykö kirkonmäen, Pieksämäentienvarren, vanhan kunnantomiston ja Pohjoistalon alueista yhtenäinen kokonaisuus.

Teija Aholan arvioinnissa todetaan, että Joroisten kirkonkylä on uudisrakentamisesta huolimatta pääosin perinteisen mittakaavansa ja joukon vanhoja julkisia rakennuksia säilyttänyt kirkonkylä. Mäkikylä, jonka kuntakeskus on rakentunut vanhan Savontien ympärille. Kirkolliset rakennukset ja pappila puisto ympäristöineen sekä vanha tienristi ovat ydinkeskustan erityispiirteitä.

Teija Aholan selvityksessä on verrattu toisiinsa maakunnan kirkonkylä eli sitä, mitä kirkonkylätaajamissa on arvioitu maakunnallisesti merkittäviksi. Joroisten kirkonkylän osalta todetaan:

”Vastaavia historiallisen maantien varrella ja mäkielänteellä sijaitsevia kirkonkyläliä ovat: Juvan kirkonkylä-kuntakeskus, mäkikyliin lukeutuu myös Heinävesi. Näissä molemmissa on maakunnallisina arvoalueina lähinnä kirkkomaa, mutta Heinävedellä myös ympäröivä peltoalue.

Kirkonkylä, joissa arvokas kirkkoympäristö käsittää kirkkomaan lisäksi myös muuta taajama-aluetta palvelu- ja asuntoalueineen ovat seuraavat: Enonkoski, Kangasniemi, Jäppilä, Puumala, Punkaharju, Sulkava, Haukivuori, Ristiina, Savonranta, Anttola ja Mäntyharjun kirkonkylän vanha keskusta.

Näissäkin Sulkavalla, Ristiinassa, Haukivuorella ja Mäntyharjulla maakunnallinen merkittävyys nähdään ensisijaisesti "vanhassa keskustassa".

Ne kirkonkylät, joissa rajauksen sisälle jää taajaman eri aikavaiheita ovat Joroisten lisäksi etenkin sahakylät Enonkoski ja Savonranta, vedenjakajalta maatalouskylä Jäppilä, satamakylä Puumala ja Kangasniemi.

Teija Ahola esitti maakuntakaavaan Joroisten kirkonkylälle joko pienempää aluerajauksia tai vaihtoehtoisesti kohdemerkintöjä. Maakuntakaavaan esitetään entisen aluerajauksen sisällä olevia kohteita merkittäväksi maakunnallisesti arvokaina kohteita (ma). Aluerajauksia esitetään poistettavaksi.

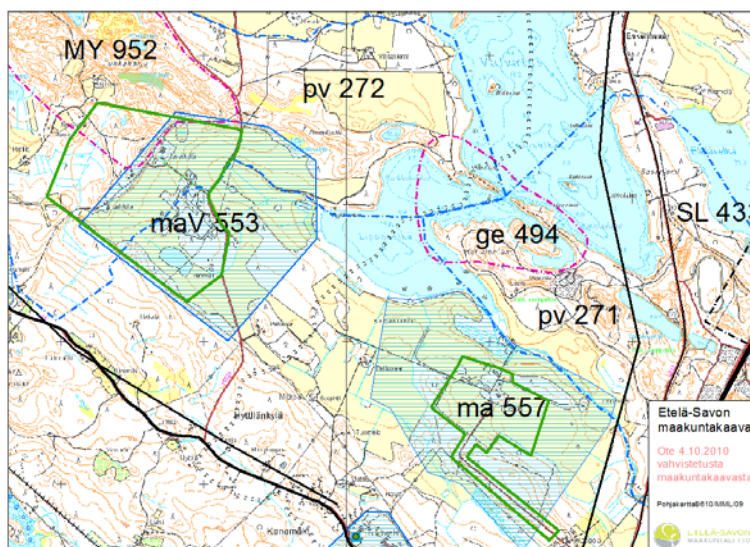
Koskenhovi ja Muurinkoski

RKY- rajaus pienenee ja kohteet kuuluvat sarjaan Joroisten kartanot. Pienennös koskee kartanon ympärillä olevia peltoalueita.

Aluetta ei ole inventoitu maisema-alueiden päivitysinventoinnissa, koska rajauksesta poisjääneillä alueella ei katsottu olevan maakunnallista maisema-arvoa. Yleiskaavassa (2008) on osoitettu rakennussuojelukohteena kartano ja pellot on osoitettu erillisinä maisemallisesti arvokas peltoalue merkinnällä. Samalla merkinnällä on osoitettu kaikki kirkonkylän ympäristön peltoalueet. Vanhan RKY:n mukaista aluetta ei ole osoitettu yleiskaavassa.

Maakuntakaavassa osoitetaan vain uuden RKY:n mukainen rajaus.

Järvikylä ja Torstila



RKY-rajaukset pienenevät pelto- ja metsäalueiden osalta.

Alueita ei ole inventoitu maisema-alueiden päivitysinventoinnissa, koska piennysalueilla ei katsottu olevan maakunnallisia maisema-arvoja. Rakennetun kulttuuriympäristön arvot on huomioitu valtakunnallisessa rajauksessa.

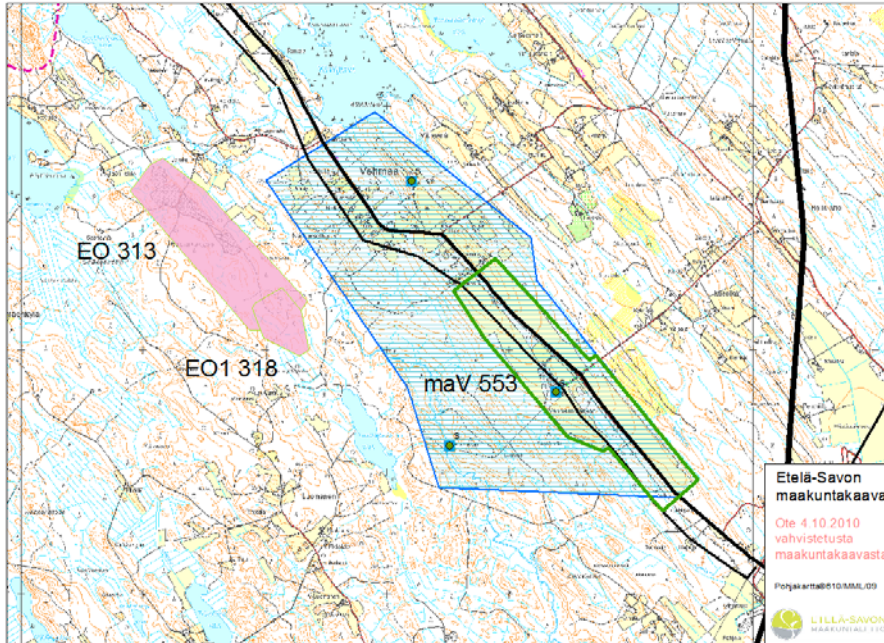
Kotkatharju-Valvatus-yleiskaavaehdotuksessa ovat Järvikylän kartano, Vättilän hovi, Pasala ja Huutokosken asema osoitettu km-merkinnällä (Valtakunnallisesti merkittävä kulttuuriympäristö) ja Lapinmäki-Pasalankylä-Ryyhtölä- maisema ja Torstilan kartanoalueen kulttuurimaisema osoitettu km-1 merkinnällä (maakunnallisesti merkittävä kulttuuriympäristö).

Järvikylän kartanon osalta kaavassa on vain uusi RKY-rajaus ja sen sisällä maankäyttötäsmennyksiä. Torstilan osalta uusi RKY-alue rajautuu suunnittelualan ulkopuolelle.

Maakuntakaavaan esitetään uusia RKY-rajauksia, rajauksissa on rakennetun kulttuuriympäristön arvot huomioitu.

Juva

Vehmaa



RKY-rajaus pienenee, siten että siinä huomioidaan vaan Vehmaan kartano lähipeltoinen (vihreä raja).

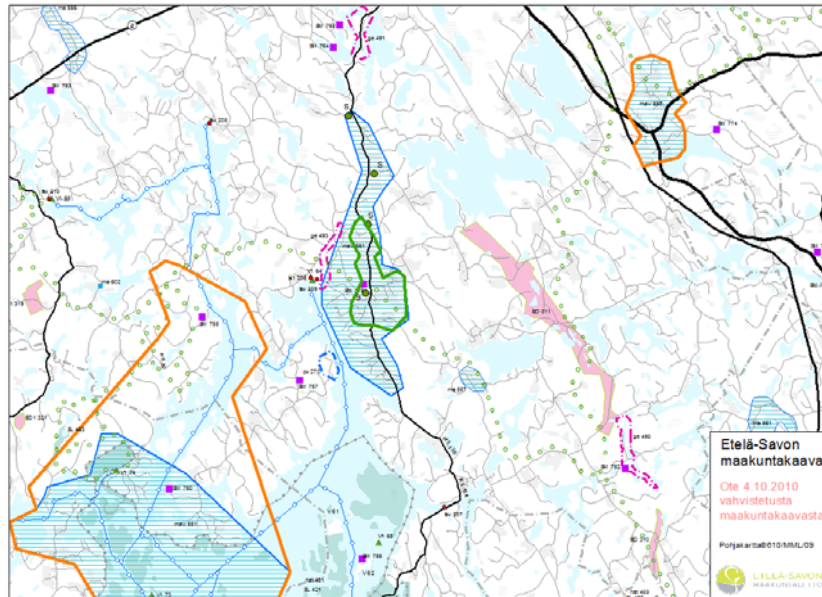
Maakuntakaavarajauksen alueella olevat kohteet:
Vehmaan kartano, Vehmaan mylly ja Vehmaan koulu

Aluetta ei ole inventoitu maisema-alueiden päivitysinventoinnissa.

Nevajärven (kunnan luoteis- ja pohjoisosan) yleiskaavassa (2014) on RKY- rajaus valtakunnallisella statuksella maV ja sen ulkopuoliset vanhan RKY:n rajauksen osat maisemallisesti arvokas alue (ma)-merkinnällä.

Maakuntakaavaan merkitään valtakunnallisen rajauksen ulkopuoliset alueet maakunnallisesti arvokkaana maisema-alueena (ma). Alue on inventoitu yleiskaavan yhteydessä.

Koikkala



RKY-rajaus pienenee.

Maakuntakaavarajauksen alueella olevat kohteet:

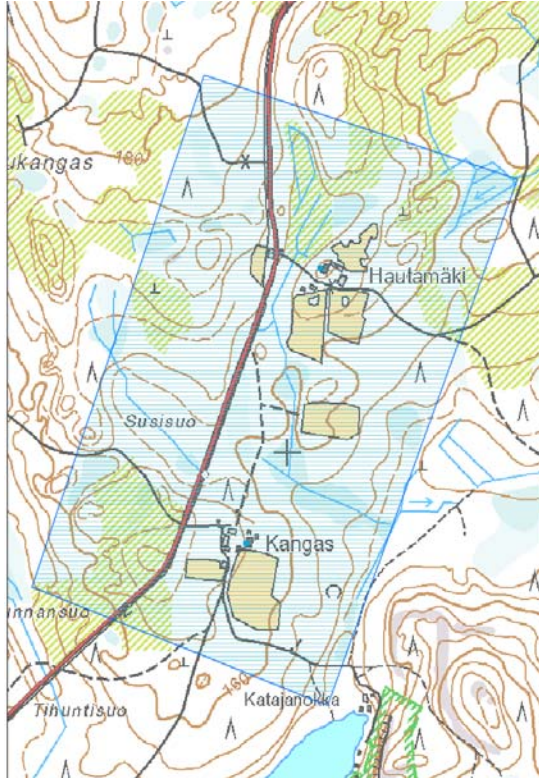
Koikkalan mylly, Koikkalan kartano ja Koikkalan kyläkirkko

Aluetta ei ole inventoitu maisema-alueiden päivitysinventoinnissa, koska sillä ei katsottu olevan maakunnallisesti merkittäviä maisema-arvoja. Rakennetun kulttuuriympäristön arvot on otettu huomioon RKY -rajauksessa ja kohdemerkinnöissä.

Merkitään maakuntakaavaan nykyinen RKY raja. Sen ulkopuolelle jääneet kohteet merkitään maakuntakaavaan maakunnallisesti arvokkaina kohteina (ma).

Kangasniemi

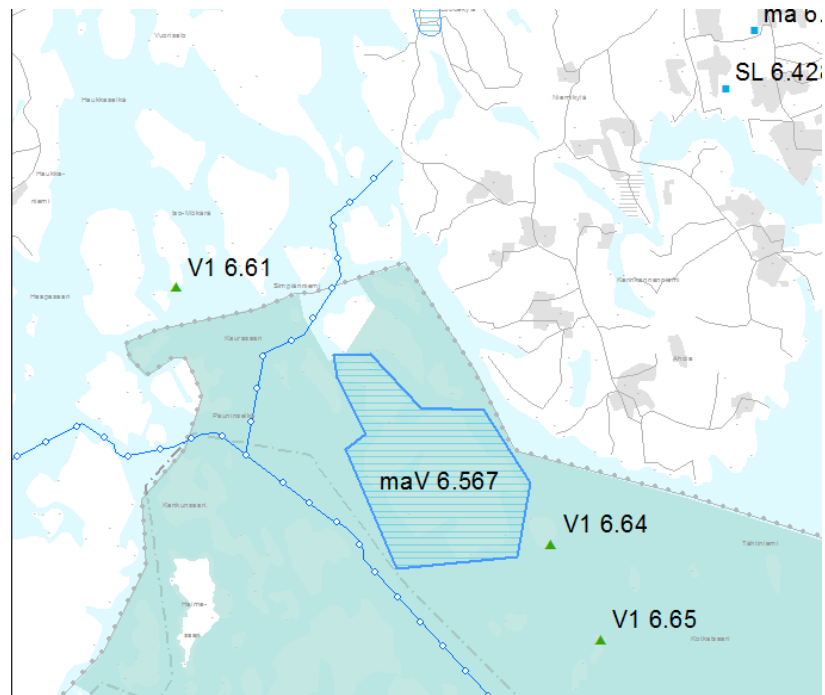
Kangas ja Hautamäki



RKY-pudokas.

Etelä-Savon kulttuuriperintötietokanta kuntoon hankkeessa (2013-2015) on päivitetty sekä Kankaan, että Hautamäen tiedot ja todettu kohteet maakunnallisesti arvokkaiksi. Kangas ja Hautamäki merkitään maakunnallisesti arvokkaina kohteina (ma) maakuntakaavaan. Kohteilla on rakennushistoriallisia ja maisemallisia arvoja.

Rämiäisen saaren huvila-asutus



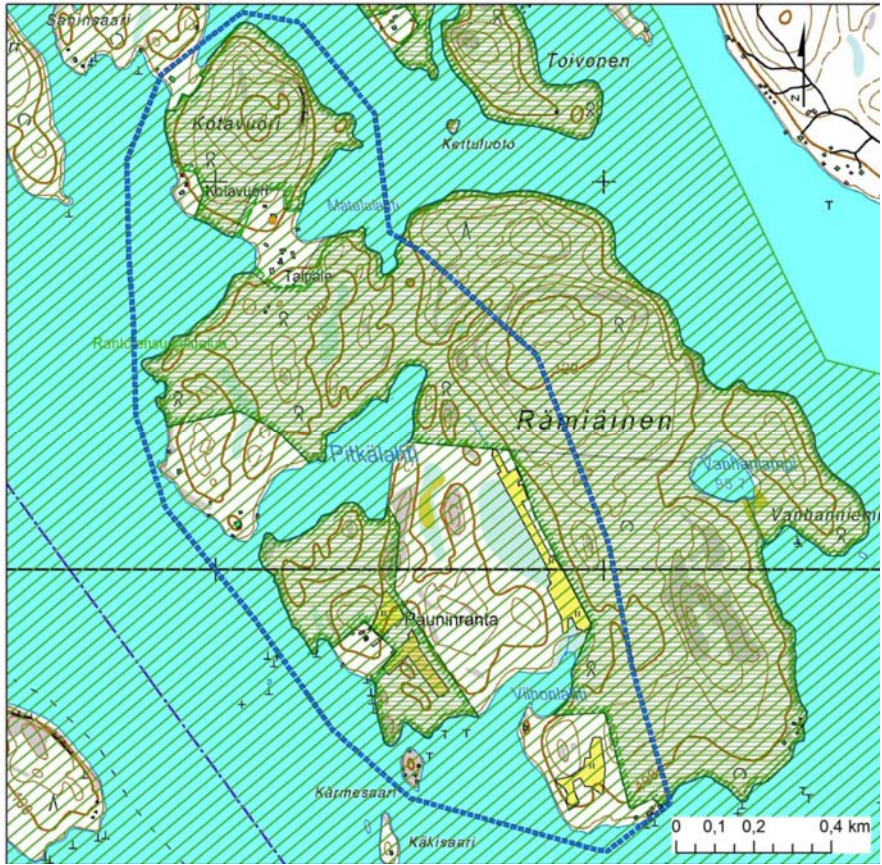
RKY pudokas.

Alue on inventoitu maakunnallisten maisema-alueiden päivitysinventoinnin yhteydessä (2011-2013) Leena Lahdenvesi-Korhosen toimesta. Alue todettiin maakunnallisesti merkittäväksi maisema-alueeksi.

Leena Lahdenvesi-Korhosen arvioinnin mukaan Rämiäisen saari on kulttuurihistorallisesti sekä luontoarvoiltaan monipuolinen Puulan vesistön maisemanähtävyys, jossa maatalouden jäljet ovat jääneet väistyviksi. Saaren huvila-asutukseen liittyy monia 1900-vuosisadan alun kulttuurihahmoja. Saaren pohjoisosissa on mm. Otto Mannisen ja Anni Swanin huvila Kotavuori vuodelta 1906 sekä Yrjö Wichmannin rakennuttama ja arkkitehti Eino Schroderuksen suunnittelema Jugendvaikutteinen hirsihuvila Pauniala vuodelta 1910.

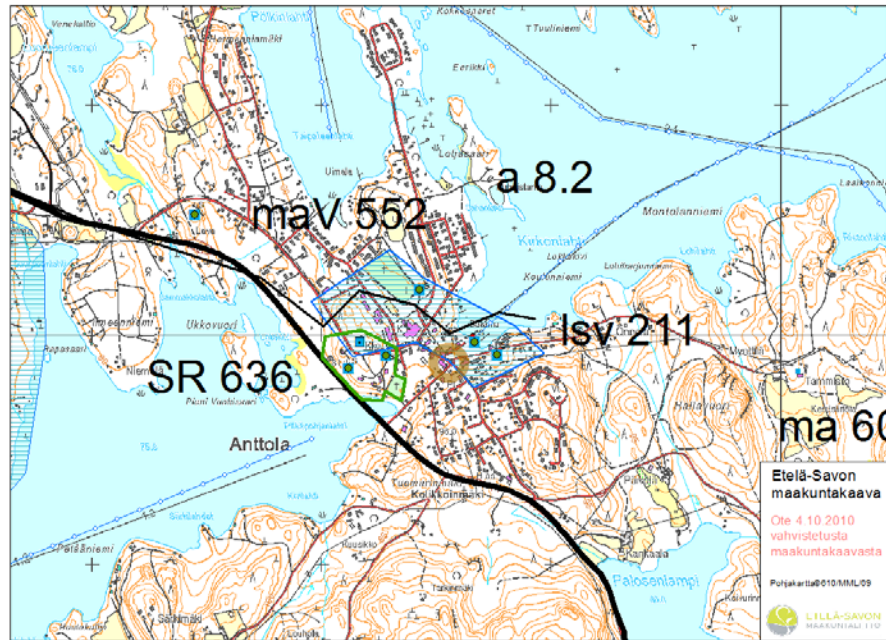
Rämiäisen saari kuuluu valtakunnalliseen rantojensuojeluohjelmaan ja Natura 2000 -verkostoon kuuluvaan Puulaveden alueeseen. Rämiäisen saari on sekä merkittävä luonto että kulttuurihistoriallinen kohde, maisemanähtävyys.

Esitetään merkittäväksi maakuntakaavaan maisemainventoinnin päivityksen mukaisesti (sininen rajaus).



Mikkeli

Anttolan kirkonkylä



RKY-alue pienenee (vihreä rajaus), rajauksesta jäi pois Anttolan satama-alue.

Maakuntakaavarajauksen alueella olevat kohteet:

SR 8.636 Anttolan kirkko, museo, seurakuntatalo, seuratalo Koivula, sataman alue, ruumishuone

Alueella on voimassa vanha ”kanava”yleiskaava. Mikkelin kaupunki on laati-
massa asemakaavaa kirkonmäelle. Mikkelin kaupungin puolelta toivottiin, että
selvitettäisiin, olisiko satamalla maakunnallisia arvoja alueena.

Teija Ahola päivitysinventoi alueen. Hänen mukaansa Anttolan satama-alue on
perinteinen satamapaikka. Anttolan kirkonkylä on harvinaisen selkeästi satama-
kylän luonteen säilyttänyt kirkonkylä, yksi harvoista Etelä-Savossa. Vilkkaan lai-
valiikennöintikauden rakennuksista, kalastaja-asutuksesta, on jäljellä joitakin
fragmenteja. Anttolan keskustan puurakennuskantaa luonnehtii edelleen pieni-
mittakaavaisuus.

Maakunnallisessa kirkonkylävertailussa todetaan:

Puumalan kirkonkylä on toinen esimerkki vastaavanlaisesta satamakylästä, jossa
toiminnallinen ja maisemallinen yhteys sataman ja keskustan välillä on säilynyt
taajaman ominaispiirteenä, samoin Sulkavan kirkonkylä.

Järvenrantakylä on enemmänkin, mutta niissä satama-alueella ei ole ollut tai ei
ole enää yhtä suurta merkitystä.

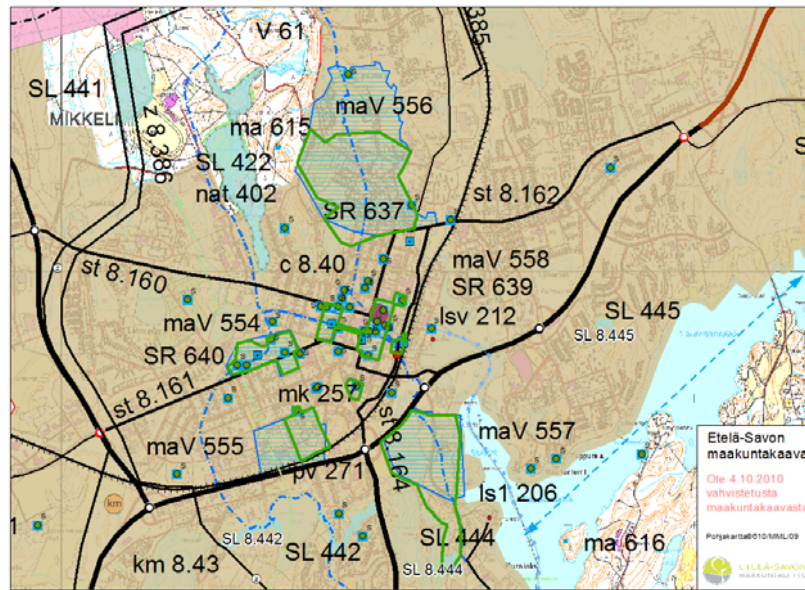
Anttolassa, samoin kuin Puumalassa, satama-alue ja liikekeskus on rakennettuna
kulttuuriympäristönä menettänyt rakennusten purkamisen myötä historiallista
kerroksellisuuttaan ja todistusvoimaansa. Anttolassa on kuitenkin vielä jäljellä

taajaman yleisilmeeseen vaikuttavaa pienen rantakylän vaatimatonta, pienimittakaavaista rakennuskantaa, johon on sopeutettu kohtuullisesti myös osa rantojen uudisrakennuksista. Kirkonkylänlahden rakennettua maisemaa tulisi erityisesti tarkastella myös järven suunnalta, ja arvioida vesiltä käsin rantarakentamisen vaikutuksia satama-alueen kyläkuvaan.

Anttolan sataman aluetta esitetään maakuntakaavaan oheisella uudella rajauksella maakunnallisesti arvokkaana kulttuuriympäristöalueena.



Vanha kasarmialue ja Emola



Vanha Kasarmialue

RKY-rajaus pienenee. Alue on inventoitu Mikkelin kaupungin toimesta asemakaavatyön yhteydessä. Inventoinnissa katsottiin, että tiilikasarmien alueella on maakunnallista arvoa.

Maakuntakaavaan merkitään valtakunnallinen alue RKY:n mukaisesti ja maakunnallinen alue asemakaavan mukaisesti.

Emola

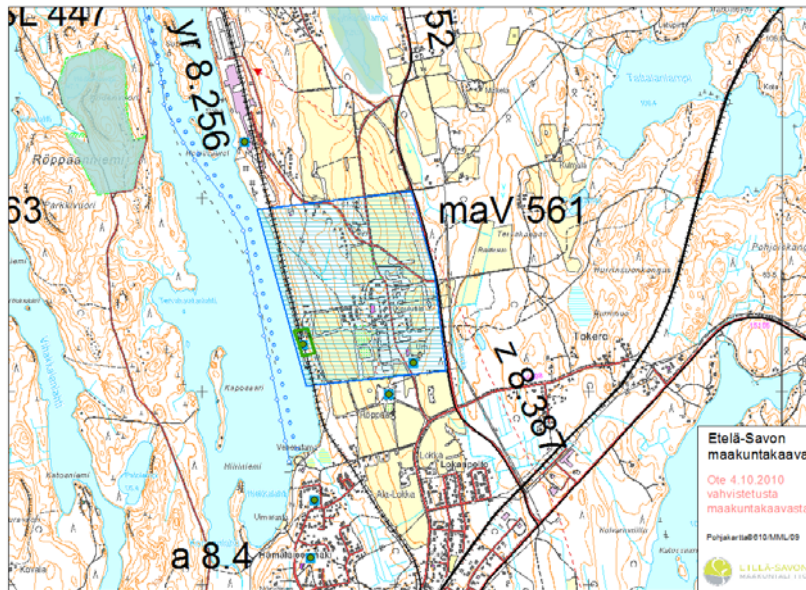
Rky-rajaus pienenee.

Maakuntakaavarajauksen alueella olevat kohteet:

Hauskan mylly ja Rouhialan kartano.

Emola on kaikissa kulttuuriympäristöselvityksissä tutkittu uuden RKY-rajauksen mukaisesti (jo 11 vuotta sitten). Käytetään uutta rajausta maakuntakaavassa. Rouhialan kartano merkitään maakunnallisesti arvokkaana kohdemerkinnällä (ma). Rouhialan kartanon ja Emolan välinen alue on uutta, 1980-luvulla rakentunutta asuinalueita.

Otavan maatalousoppilaitos



RKY-rajaus pienenee ja nimi muuttuu Otavan sataman asemaksi

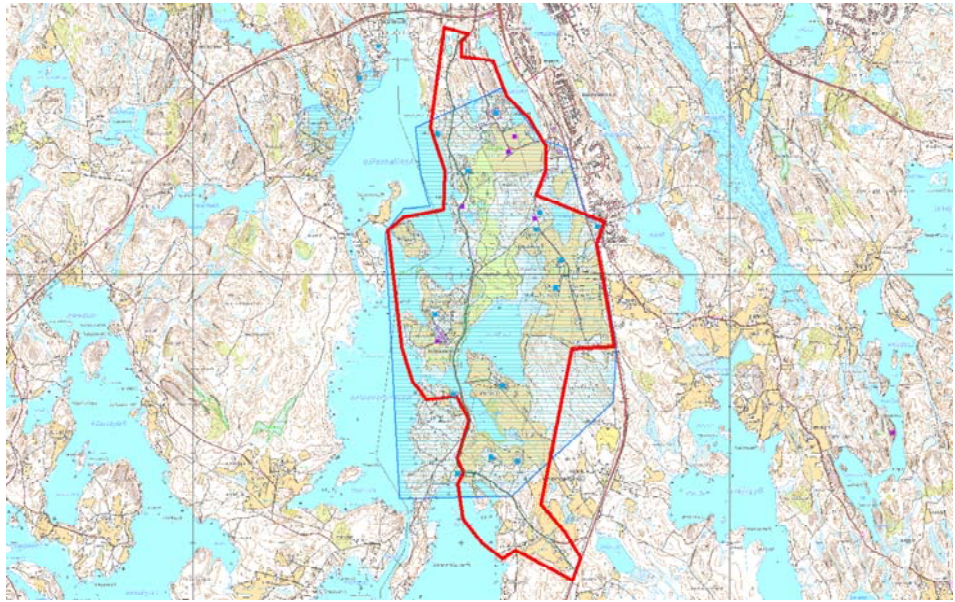
Maakuntakaavarajauksen alueella olevat kohteet:

Otavan sataman asema ja Liukkolan koulu

Alueen asemakaavoitus on ajankohtaista, koska alueelta on poistunut koulutalotoiminta ja näin ollen PY –kaavamerkintä ei vastaa nykyistä eikä tulevaakaan käyttöä. Kaavan tavoite on täydentää olevaa ympäristöä ja säilyttää alue elinvoimaisena siten, että toiminnassa säilyy maatalous tavalla tai toisella mukana.

Aluetta ei inventoitu maisema-alueiden päivitysinventoinnissa, koska alueella ei katsottu olevan maakunnallisesti merkittäviä maisema-arvoja. Maatalousoppilaitoksen alue merkitään maakunnallisesti arvokkaana kohteena maakuntakaavaan (ma).

Porrassalmi



RKY-alue on osin pienentynyt ja osin laajentunut.

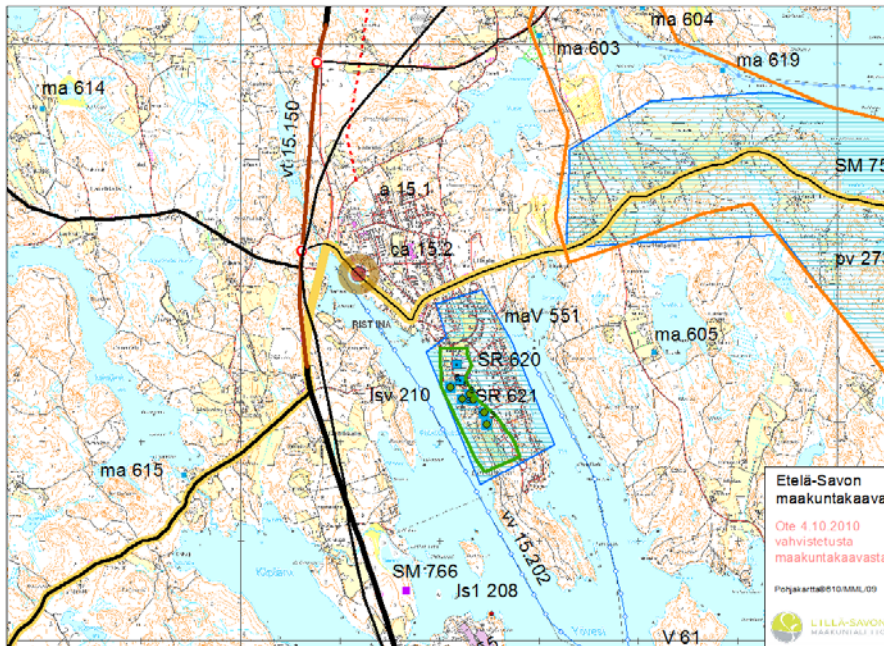
Maakuntakaavarajauksen alueella olevat kohteet:

Ritvala, Moision sairaalan vanhat rakennukset, Silvasti, Simola, Annila, Entinen Tuukkalan kasarmi, Mikkeli-Lappeentie, Tuukkalan talo, Nuutila, Kyyhkylä, Porrassalmen huvila, Pellosniemi, Olkkolanniemen koulu, Hietalahden pihapiiri ja talousrakennukset, Lenjus.

Alueella on Moisio-Kyyhkylän osayleiskaava vuodelta 2014. Osayleiskaavan kulttuuriympäristöselvityksen ja rakennusinventoinnin osalta pohjoisessa jää kolme kohdetta alueen ulkopuolelle, niillä ei kuitenkaan ole maakunnallista arvoa.

Maakuntakaavan alue merkitään uuden RKY:n rajauksen mukaisesti.

Ristiinan kirkonkylä



RKY rajaus pienenee, mutta sisältää kuitenkin kaikki arvokohteet.

Maakuntakaavarajauksen alueella olevat kohteet:

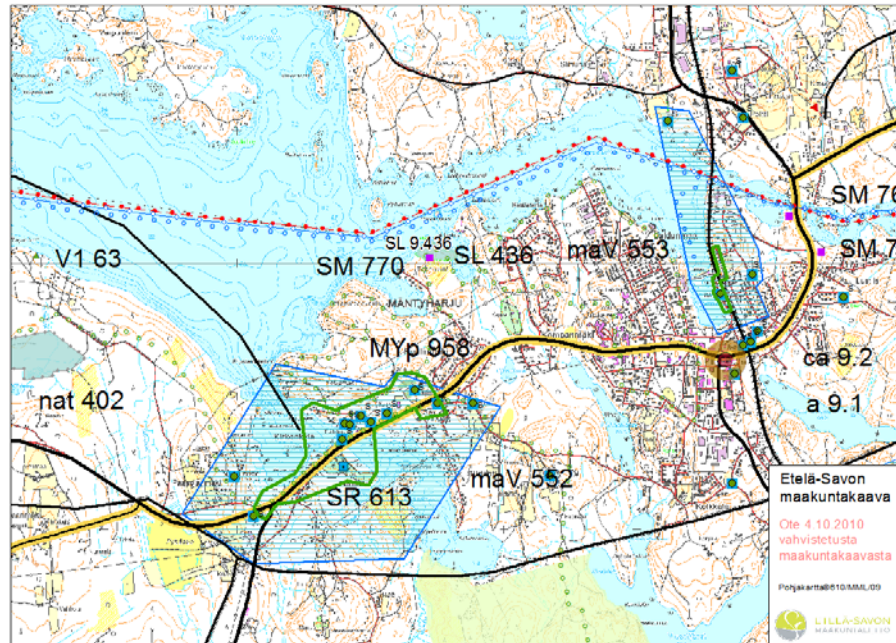
SR 15.621 Ristiinan kirkko ja kellotapuli, Ristiinan pappila, Brahenlinnan emäntäkoulun vanha päärakennus, Brahenlinnan rauniot, Ristiinan kunnantalo, Ristiinan ent. kansakoulu, Krankin talo, ent. apteekki

Ristiinan kirkonkylän strategisen yleiskaavan luonnoksessa on nykyinen RKY-rajauks. Teija Ahola on tehnyt Ristiinan kirkonkylän ja Löydön kulttuurihistoriaselvityksen v. 2011.

Maakuntakaavassa osoitetaan nykyinen RKY-rajauks. Rajaus sisältää kaikki kirkonkylän arvokohteet.

Mäntyharju

Mäntyharjun vanha keskusta ja asemanseutu



Mäntyharjun vanha keskusta

RKY-rajaus on pienentynyt.

Maakuntakaavarajauksen alueella olevat kohteet:

SR 9.613 Mäntyharjun kirkko ja kellotapuli, Iso-Pappila, Kiiski, ent-pitäjäntupa Salmela, kirkonkylän kansakoulu, vanha sairaala, Metsälä, Domanderin talo, ent. postitalo, viljamakasiinit, nuorisoseuran talo, Seppälä, Kivelä.

Taajamayleiskaavassa on kirkonkylän osalta vain uuden RKY:n rajaus. Kulttuuri-perintörekisterin tarkistustyön yhteydessä tarkistusta tehnyt Niina Uusi-Seppä esitti RKY- rajauksesta pois jäänyttä aluetta ja Paasolanmäkeä maakunnallisesti arvokkaana alueena.

Teija Ahola teki alueella päivitysinventoinnin. Hän esittää poisjääneestä alueesta Siirlahden ympäristöä maakuntakaavaan maakunnallisesti arvokkaana alueena RKY -alueen lisäksi:

"Vesistömaisema on keskeinen osa Mäntyharjun vanhan kirkonkylän kyläkuva ja maisemallista luonnetta. Merkittävä osa keskusta-alueen toiminnoista ja vanhoista rakennuksista sijaitsee rantavyöhykkeellä. Maakunnassa ovat Paasolanmäkeä vastaavat, modernilta rakentamiselta säästyneet pienipiirteiset kyläaluekokonaisuudet käyneet jo harvinaisiksi."

Maakuntakaavaan merkitään uusi Siirlahden maisema –niminen maakunnallisesti merkittävä kulttuuriympäristöalue, joka muodostuu osittain vanhasta RKY-alueesta poisjääneistä kohteista.

Siirlahden maisema-alueen raja



Mäntyharjun asemanseutu

RKY-rajaus on pienentynyt.

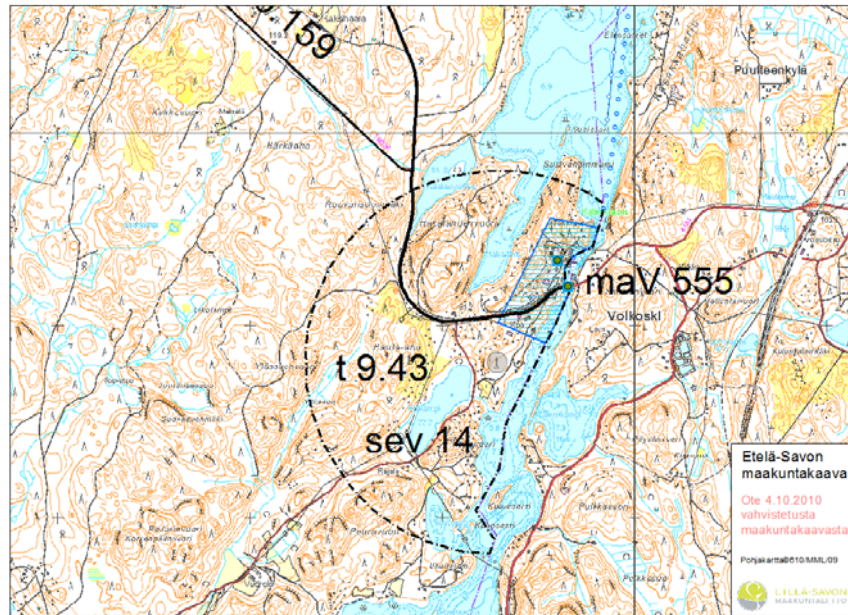
Maakuntakaavarajauksen alueella olevat kohteet:

rautatieasema asuinrakennuksineen sekä postitalo, työväentalo, Kolmhaara, Penttilä, Pulkanranta.

Taajamayleiskaavassa on aseman osalta "Itä-Berliinillä" täydennetty uuden RKY:n raja.

Aseman seutu merkitään maakuntakaavaan RKY-rajaus mukaisesti, ulkopuolelle jääneet kohteet merkitään maakunnallisesti merkittävänä kohteina (ma).

Voikosken teollinen koskimaisema



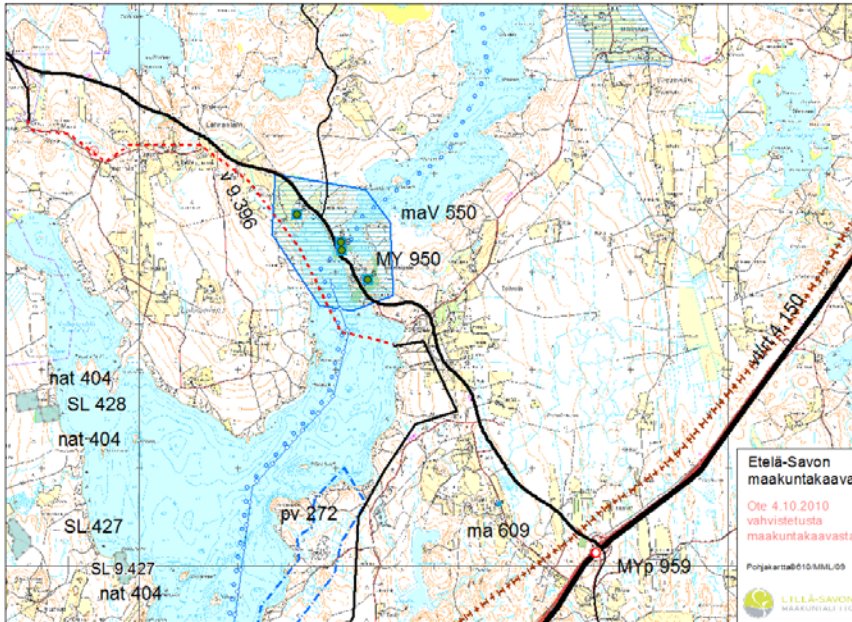
RKY-pudokas

Voimassa olevassa yleiskaavassa koskimaiseman tietämällä ellipsin muotoinen ma-merkintä. Kohteet on inventoitu kulttuuriperintörekisterin päivityksen yhteydessä. Alueen kuvauksen mukaan:

Alfred Palmberg rakensi Voikoskelle rasvojen hydraulilaitoksen vuosina 1916 - 19. 1910-luvulla kosken rannalle rakennetut rakennukset – kaasukello, voimalaitos ja rasvojen hydraulilaitos – ovat edelleen käytössä. Tehdasmiljööseen kuuluu lisäksi lukuisia joukko muita varasto- ja tuotantorakennuksia, työntekijöiden asuinrakennuksia sekä kosken yli johtava maantiesilta vuodelta 1931. Vanhalla teollisuusmiljööllä on kulttuurihistoriallisia, historiallisia ja maisemallisia arvoja ja se on maakunnallisesti merkittävä.

Merkitään alue maakuntakaavaan maakunnallisesti arvokkaana kulttuuriympäristöalueena (ma) vanhan RKY:n rajauksella.

Tuustaipale



Rky-pudokas.

Rantayleiskaavassa on sama raja-
aus kuin vanhalla RKY-alueella.

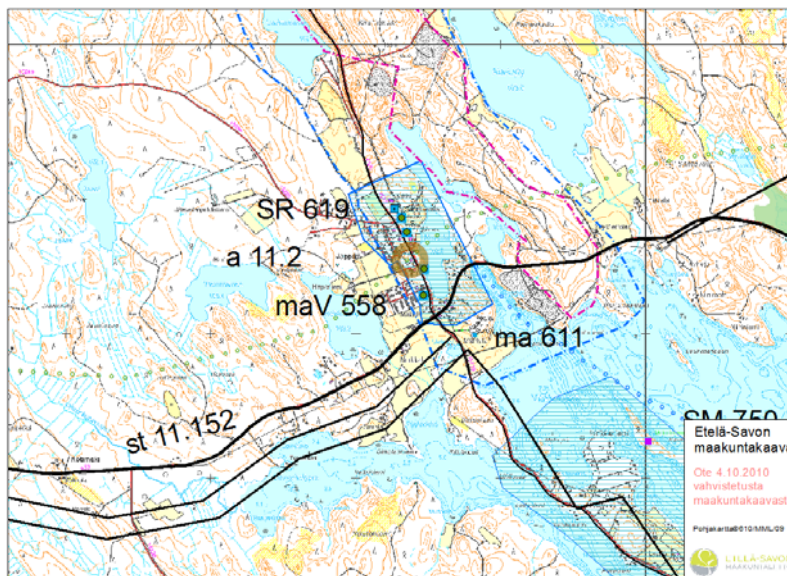
Alue on inventoitu kulttuuriperintörekisterin päivitystyön yhteydessä. Se on säilyttänyt ominaispiirteensä:

Suuren Savontien ja Mäntyharjun reitin varrelle rakentunut Toivolan kylä on pieni-
piirteinen, ehyt ja ainutlaatuisen kerroksellinen kylä, joka toimi Mäntyharjun
hallinnollisena keskuksena 1700-luvulla. Kylään kuuluu mm. Knaappilan kylä-
kauppa, Tuustaipaleen mylly ja maamiesseurantalo, joka on ollut aiemmin laut-
tausyhdistyksen käytössä. Tuustaipaleen kanava on perattu 1770-luvulla paik-
listen talonpoikien toimesta ja levitetty 1830-luvulla keisarillisen koskenperkaus-
toimikunnan johdolla. Läheinen Lahden hovi oli säätyläistalo vuosina 1760 - 1880.
Samalta ajalta on kartanoon kuuluva Antellin suvun hautausmaa. Tuustaipaleen
alueella on historiallisia, kulttuurihistoriallisia ja maisemallisia arvoja ja se on
maakunnallisesti merkittävä rakennettu kulttuuriympäristö.

Alue osoitetaan maakuntakaavassa maakunnallisesti merkittävänä alueena (ma)
vanhan RKY:n rajauksen mukaisesti.

Pieksämäki

Jäppilän kirkonmäki



Rky-pudokas, ei yleiskaavaa.

Maakuntakaavarajauksen alueella olevat kohteet:

SR 11.619 Jäppilän kirkko, kotiseutumuseo, kievari, kirkonkylän koulu, pappila.

Alue inventoitiin maakunnallisen arvon selvittämiseksi. Samalla arvioitiin, voidaanko aluetta supistaa koskemaan vain kirkonmäkeä vai pitääkö myös Puotimäki olla mukana.

Teija Ahola arvioi aluetta näin:

Peltomaiseman äärellä sijaitseva, perinteisen mittakaavansa säilyttänyt kirkonkylä. Kirkonkylän etelälaidalla omaleimaisuutensa säilyttänyt Puotinmäen vanha liikekeskus, joka on eri-ikäisten liikerakennusten, teiden ja maiseman muodostamalla kokonaisuus.

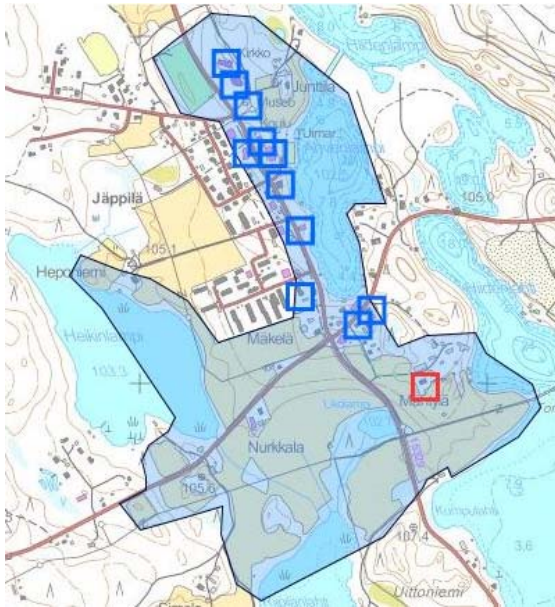
Maakunnallisessa kirkonkyläien vertailussa todetaan:

Jäppilän kirkonkylän sijainti laajan avoimen peltomaiseman reunalla on nykyään varsin ainutlaatuisia Etelä-Savossa. Tavallisesti kuntakeskuksiksi kasvaneet kirkonkylät ovat laajentuneet ympäröiville peltoalueille. Jäppilän tapaisia kehityksestä sivuun jääneitä pieniä kirkonkyläitä on esimerkiksi Virtasalmella, Hirvensalmella, Pertunmaalla ja Haukivuorella, mutta niistä yhdessäkään maatalous ei ole läsnä kyläkuvassa vastaavalla tavalla kuin Jäppilässä. Vaikuttavimpana maisemaelementtinä on yleensä vesistö, maakunnalle tyypillisesti.

Jäppilän Puotimäki on varhainen esimerkki yksinomaan kaupan lähtökohdista syntyneestä liikekeskustasta maanteiden risteyksessä, erillään kirkosta ja julkisista palveluista. Sen kehittyminen on nähtävästi alkanut jo 1800-luvun lopulla, vilkkain aikakausi kesti 1900-luvun jälkipuolelle. Rakennukset ovat osin uusiutuneet, kirkolle lähtevää tietä on siirretty hieman etelämmäksi, mutta kaupallisilla

palveluilla on ollut jatkuvuutta. Kirkonkylän ainoa päivittäistavarakauppa toimii Puotimäellä.

Aluetta esitetään maakuntakaavaan maakunnallisesti arvokkaan kulttuuriympäristöalueena (ma) nimellä Jäppilän kirkonkylän kulttuurimaisema oheisen rajauksen mukaisesti.



Kivimäki



Rky pudokas. Kohde ei ole asemakaava- tai yleiskaava-alueella.

Teija Ahola kävi inventoimassa Kivimäen kohteena. Inventoinnissa hän totesi kohteen paikallisesti arvokkaaksi seuraavin perusteluin:

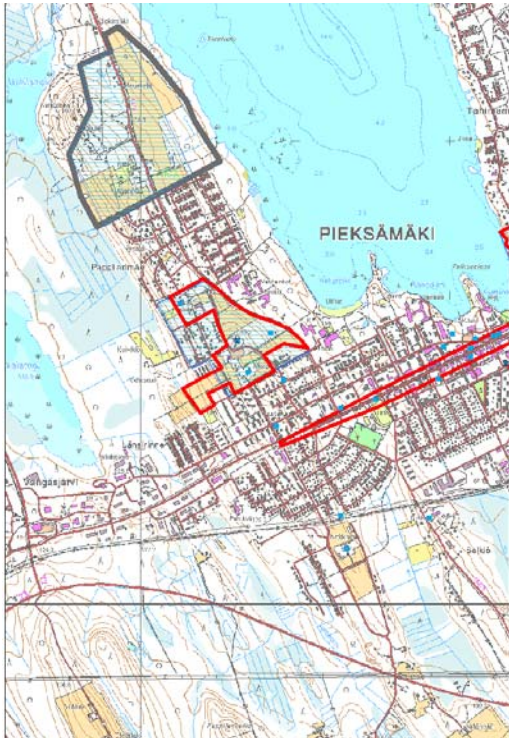
Peltoaukea on metsitetty, avoimena on vain pieni nurmipiha, jossa on jäljellä talo ja kaksi ulkorakennusta: uloslämpivä sauna ja hirsinen liiteri (ehkä entinen heinälatto). Näin ollen kohteelle määritellyt arvopiirteet - peltomaisema ja eheä talonpoikaistilan pihapiiri - ovat heikentyneet merkittävästi. Jäljellä oleva päärakennus ei ole ikänsä puolesta erityisen harvinainen, mikäli inventointitietoihin merkitty rakennusaika, 1900-luvun alku, pitää paikkansa. Vuoliaiskattoinen, veistetyistä hirsistä tehty päärakennus voisi olla tätä vanhempikin. Pihapiiristä tehdyssä piirroksessa, joka tekstitiedon mukaan esittää vuoden 1900 tilannetta, talo on jo nykyisen kokoinen. Piirroksen mukaan nykyinen sauna on samalla kohtaa vinttikaivon vieressä kuin pyykkikota ja liiteri heinäladon paikalla (ei aivan vastaa nykyistä rakennusta).

Paikallisesti talolla on rakennushistoriallista merkittävyyttä, koska vastaavat vuoraamattomat, vanhoilla ikkunoilla ja avokuistilla säilyneet paritupapohjaiset talonpoikaistalot ovat jo yleisesti harvinaisia.

Takamaalle, metsän keskelle 1800-luvulla perustettuna entisenä kruunun metsätorppana Kivimäki, nykyisessä muodossaan, ilmentää seudun asutuksen historiaa ja omaa siten historiallista todistusvoimaa.

Alue poistetaan maakuntakaavasta

Pieksämäen maaseurakunnan kirkko



RKY-rajaus pienenee. Maakuntakaavan kohteita ei osu pienennysalueelle.

Maakuntakaavarajauksen alueella olevat kohteet:

SR 11.618 Maaseurakunnan kirkko ja kellotapuli, Iso-Pappila, Moision kartano, Rantatie 1.

Pieksämäen keskusta-alueen yleiskaavaehdotuksessa on RKY:n mukainen rajaus. Pieksämäellä on tehty tuore kulttuuriympäristöselvitys (2015)

Merkitään maakuntakaavaan uuden RKY-rajauksen mukaisena.

Haapakosken ruukki



Rky-rajaus pienenee. Rajauksesta on poistettu peltoaluetta ja suota.

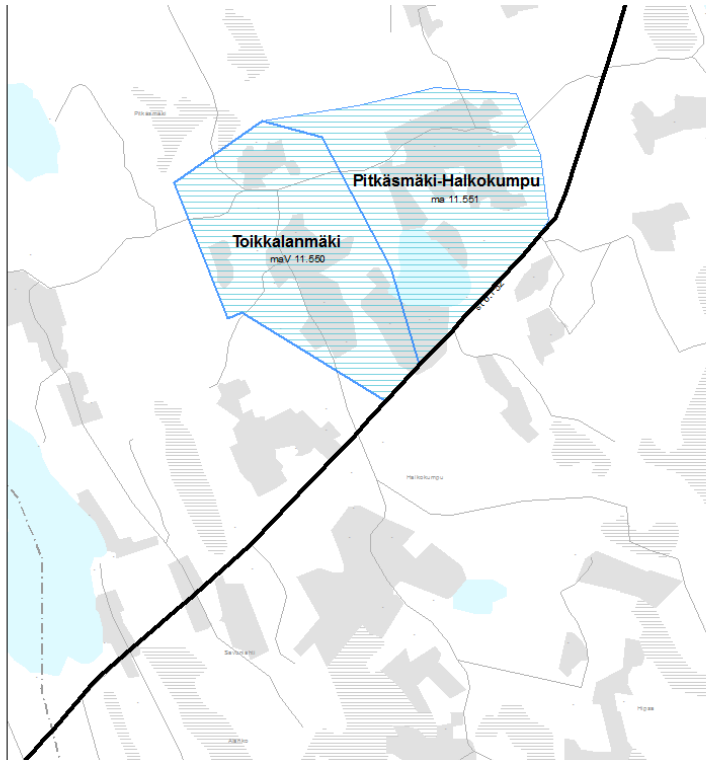
Maakuntakaavarajauksen alueella olevat kohteet:

Haapakosken vanha koulu ja Pyrinnön talo, Haapakosken asema, Haapakosken tehdasrakennukset, Ruukinkartano, työväen asuinrakennukset.

Pienennysaluetta ei ole inventoitu maisema-alueena, koska sillä ei katsottu olevan maakunnallista maisema-arvoa. Rakennetun kulttuuriympäristön arvot on otettu huomioon RKY-rajauksessa.

Merkitään maakuntakaavaan uuden RKY-rajauksen mukaisena.

Toikkala-Halkokumpu-Pitkämäki



Toikkalanmäki on RKY pudokas. Pitkämäki-Halkokumpu on maakunnallisesti arvokas maisema-alue

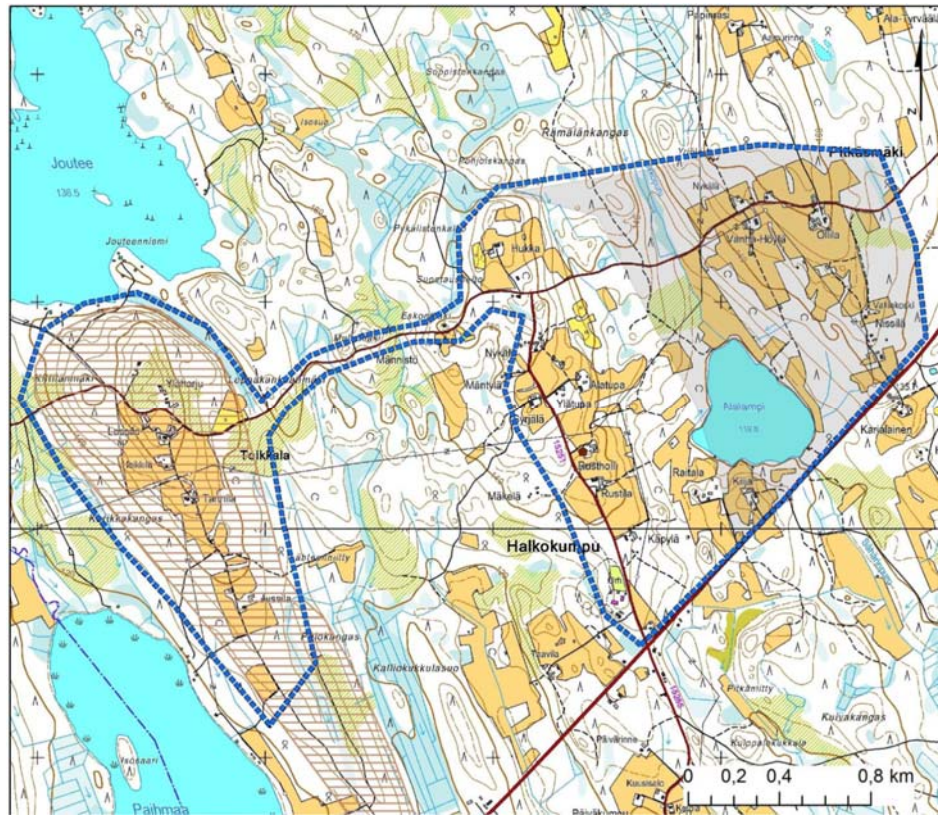
Maakuntakaavassa alueella olevat kohteet:

Rustholli

Maakunnallisesti arvokkaiden maisema-alueiden päivitysinventoinnissa yhdistettiin Tokkalan, Halkokummun ja Pitkämäen alueet yhdeksi maakunnallisesti arvokkaaksi maisema-alueeksi. Kylät ovat osa useiden seudun samansuuntaisten drumliinien sarjaa. Asutus ja viljelykset ovat asettuneet löyhiksi nauhoiksi harjanteille, tilat sijaitsevat peltojensa keskellä. Myös harjanteiden lakialueita on raivattu pelloiksi.

Toikkalan pellot on raivattu harjanteen etelärinteille. Halkokummulla pellot ovat itä- ja etelärinteillä. Pitkämäessä pellot on raivattu länsirinteelle alas lammelle saakka. Pellot ovat pienipiirteisiä rinnepelloja ja monia reunustaa kiviaita. Pelloilla on runsaasti kivikasoja ja puuryhmiä. Siellä täällä on vielä ladottua kiviaitaa. Tienvieressä on maisemapuita, tuomiryhmiä ja puurivejä. Avoimia viljelyalueita kehystävät lehtipuuvaltaiset reunavyöhykkeet sekä niiden takana kauempana tuoret, kuusivaltaiset kangasmetsät. Lakialueen läheisyydessä on myös pienempiä karumpia kankaita ja mäntyvaltaisia metsäkuvioita.

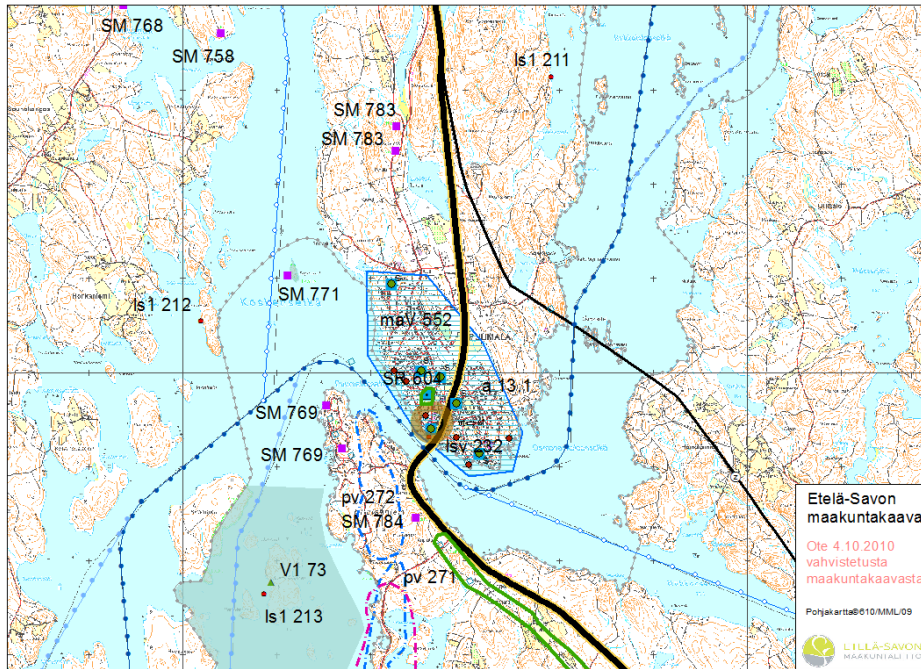
Kyseessä on Savonselän vedenjakaja-alueen mäki-asutusmaisema, jossa on jälkiä jo kaskikaudella alkaneesta viljelystä, vanha tie ja eri-ikäisiä pihapiirejä.



Merkitään maakuntakaavaan oheisella maisema-alueiden päivitysinventoinnin mukaisella rajauksella maakunnallisesti merkittävänä maisema-alueena (ma).

Puumala

Puumalan kirkonkylä



RKY-rajaus pienenee ja käsittää vain kirkon ja hautausmaan.

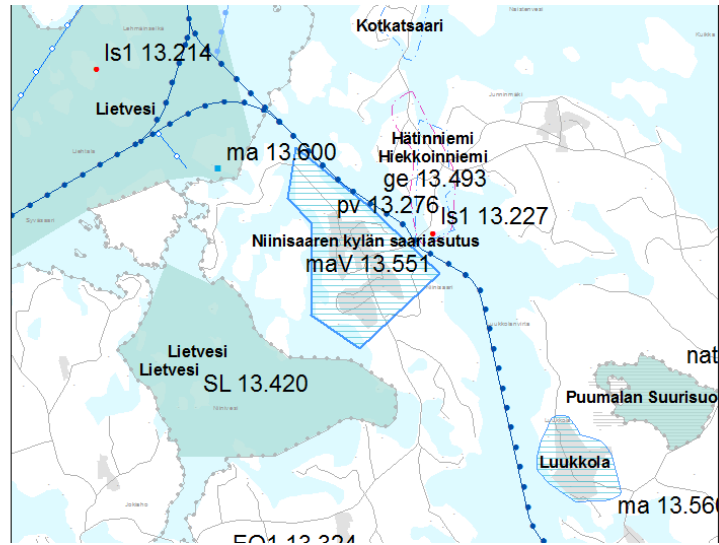
Maakuntakaavarajauksen alueella olevat kohteet:

SR 13.604 Puumalan kirkko ja kellotapuli, Puumalan ranta, kirkonkylän vanha koulu, Hirsimäki, Härkösen talo, Kaipiaisen talo, Hiekkarannan pappila.

Kirkonkylä-Kuoreksenniemen kulttuuriympäristöselvitys on tehty v. 2012. Yleiskaavaehdotus on valmis. Siinä on RKY-alueen lisäksi kulttuurimaisema-alue merkitty, mutta maakuntakaavarajaukselta pienempänä.

Maakuntakaavaan merkitään Puumalan kirkon RKY-rajaus. Puumalan kirkonkylän kulttuurimaisema merkitään maakunnallisesti arvokkaana kulttuuriympäristöalueena (ma) vanhan RKY aluerajauksen mukaisesti.

Niinisaari



RKY- pudokas.

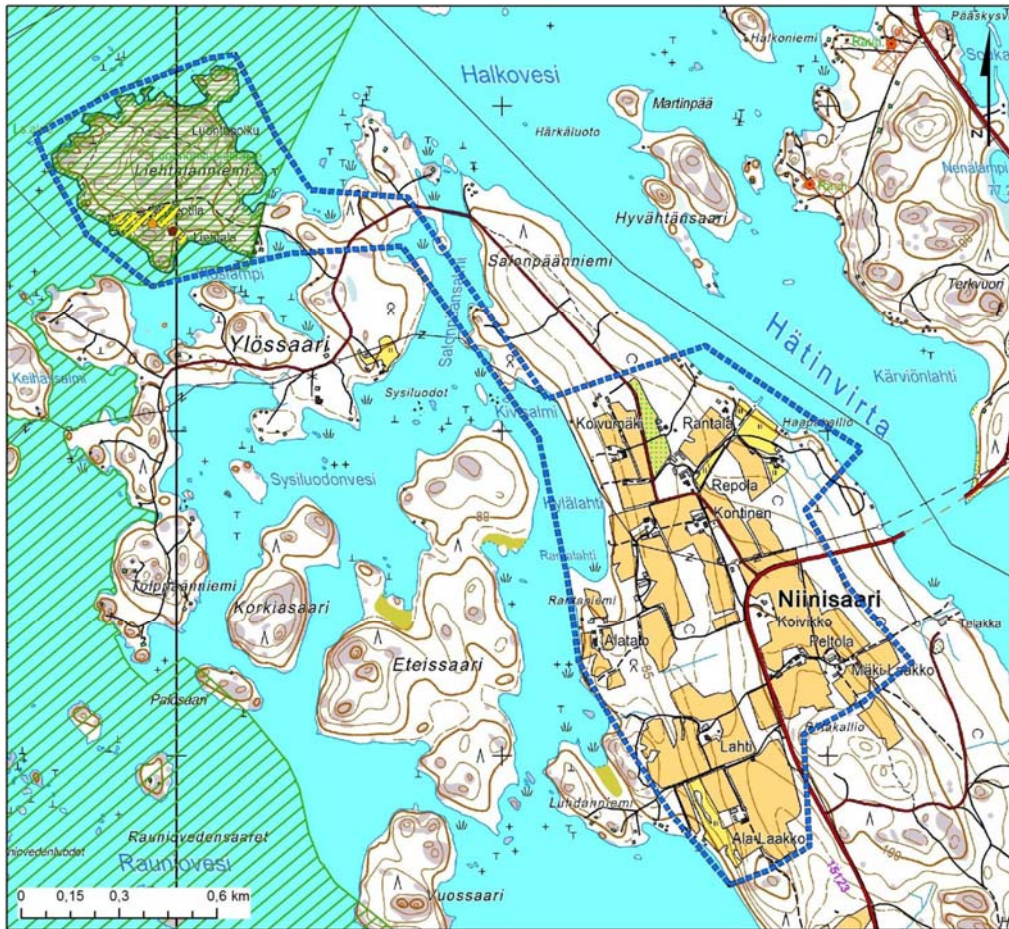
Leena Lahdenvesi-Korhonen inventoi alueen maisema-alueiden päivitysinventoinnin yhteydessä (2011-2013). Alue todettiin maakunnallisesti arvokkaaksi.

Alueen kuvauksen mukaan Niinisaaren alue on ryhmittynyt useaksi peltoaukeaksi ja ryhmäkyläksi saaren pohjoisosaan, moreenikumpareen lakiosiin. Tilakeskukset ja talot ovat peltojensa keskellä. Kylätiet kiertävät tilojen kautta ja uusimmat tienlinjaukset ohittavat tilakeskukset. Avointa peltomaisemaa kehystävät tuoret, lehtipuuvaltaiset metsät. Kivet on kerätty saarekkeisiin kasoiksi tai ladottu viljelysten ja laitumien reunoille aidoiksi. Yksittäiset koivut ja pihlajat sekä katajat ovat asettuneet kivien lomaan. Ylössaari kiinnittyy Niinisaaren siltayhteyden kautta.

Pihapiireissä on paljon rakennuksia. Alueen rakennukset edustavat perinteistä savolaista talonpoikaista rakennustapaa. Peltojen ja monien ladottujen luonnonkivaitojen reunustamien teiden väliin jäävät rakennukset ovat 1800-luvulta ja 1900-luvun alkupuolelta. Niinisaareen on keskittynyt monipuolisesti maaseudun etenkin matkailua palvelevaa yritystoimintaa.

Liehtalanniemen niityt sijaitsevat Niinisaaren kupeessa, Ylössaarella vuonna 1984 perustetulla Liehtalanniemen luonnonsuojelualueella.

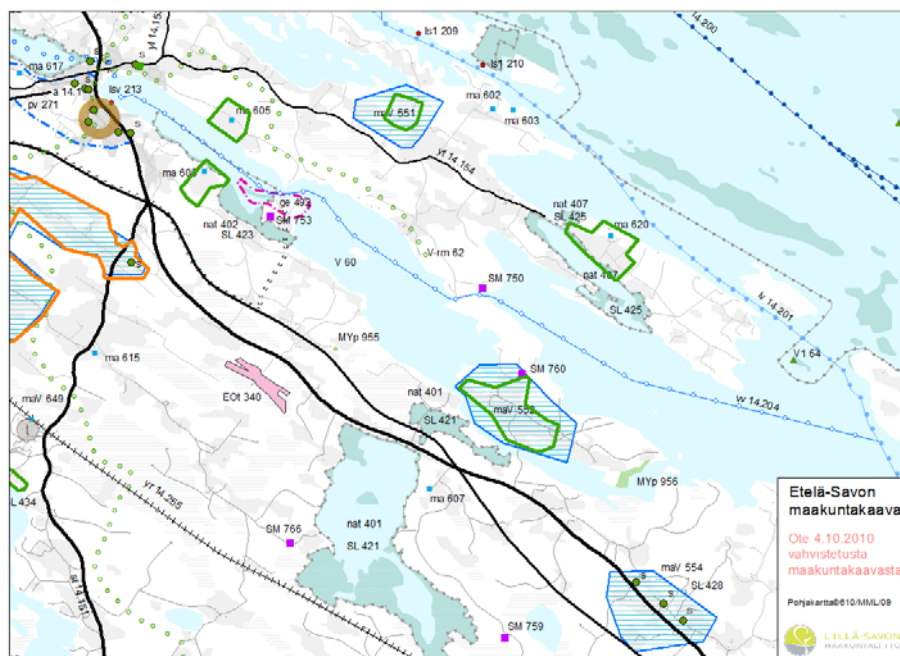
Päivitysinventoinnissa ehdotetaan alueelle seuraavaa rajausta:



Aluetta esitetään merkittäväksi maakuntakaavaan maakunnallisesti arvokkaana maisema-alueena (ma) esitetyn rajauksen mukaisesti.

Rantasalmi

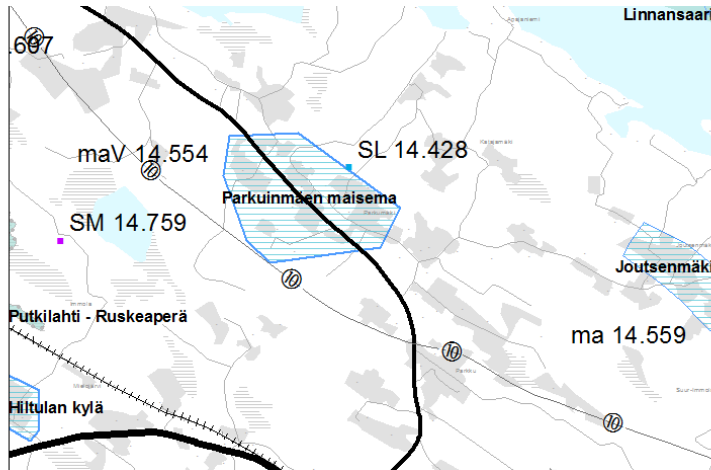
Rouhiala ja Putkisalo



Uudessa RKY:ssä kohteet ovat nimellä Rantasalmen kartanot. Alueita on pienennetty poistamalla ympäröiviä metsä- ja peltoalueita.

Alueita ei inventoitu maisema-alueiden päivitysinventoinnin yhteydessä, koska pienennysalueilla ei katsottu olevan maakunnallisia maisema-arvoja. Alueet ovat rakennetun kulttuuriympäristön kohteita, eikä ole syytä sisällyttää rajaukseen rakentamattomia reuna-alueita. Alueet osoitetaan maakuntakaavassa uuden RKY:n rajauksin.

Parkumäki



RKY pudokas.

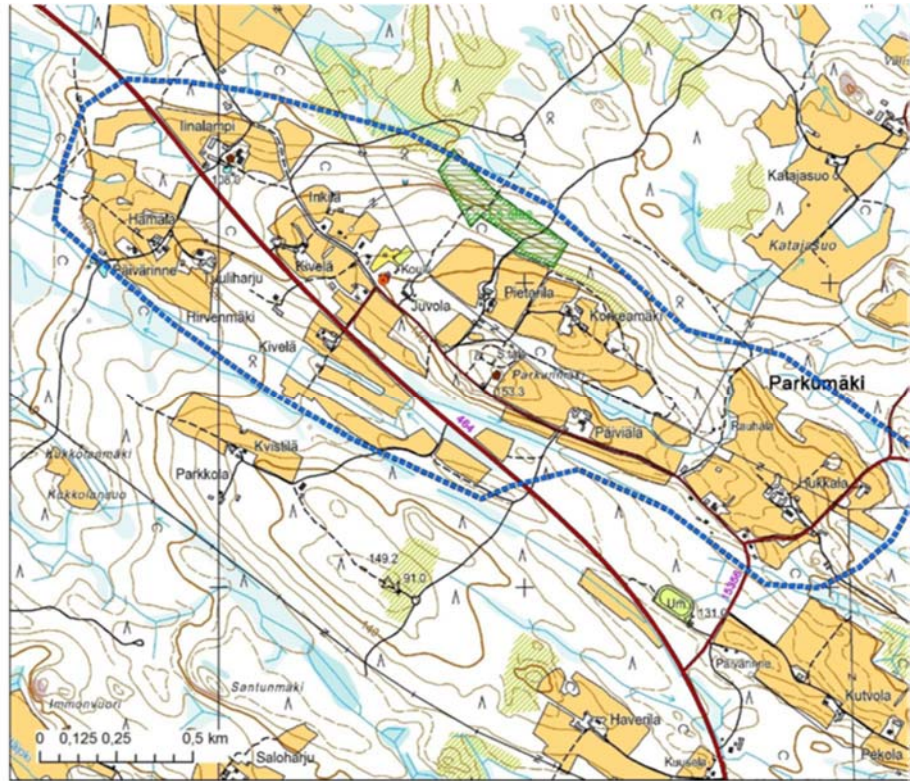
Alueella maakuntakaavassa olevat kohteet:

Parkumäen koulu, Parkumäen seuratalo, linalammen vanhat rakennukset

Alue on inventoitu maakunnallisesti arvokkaiden maisema-alueiden päivitysinventoinnin yhteydessä (2011-2013) Leena Lahdenvesi-Korhosen toimesta.

Alueen kuvauksen mukaan Parkumäen maiseman perusrakenteen muodostaa luode-kaakko -suunnassa kulkevan harjujakson harjanne. Pellot on raivattu moreeniharjanteen lakialueelle ja rinteille. Loivasti kumpuilevat pellot laskeutuvat harjanteiden luode-kaakko -suunnassa, myös uudempi ja vanhempi kylätie halkovat aluetta rinnakkain luode-kaakko -suunnassa. Lehtipuuvaltaiset reuna-vyöhykkeet ja tuoreet kuusivaltaiset kankaat kehystävät avointa peltomaisemaa. Pellot ovat hyvin kivisiä, kivet on kasattu röykkiönauhoiksi peltojen ja peltolohkojen reunoille. Tilakeskukset ovat asettuneet peltojensa keskelle ja muodostavat löyhiä rinnakkaisia asutusnauhoja.

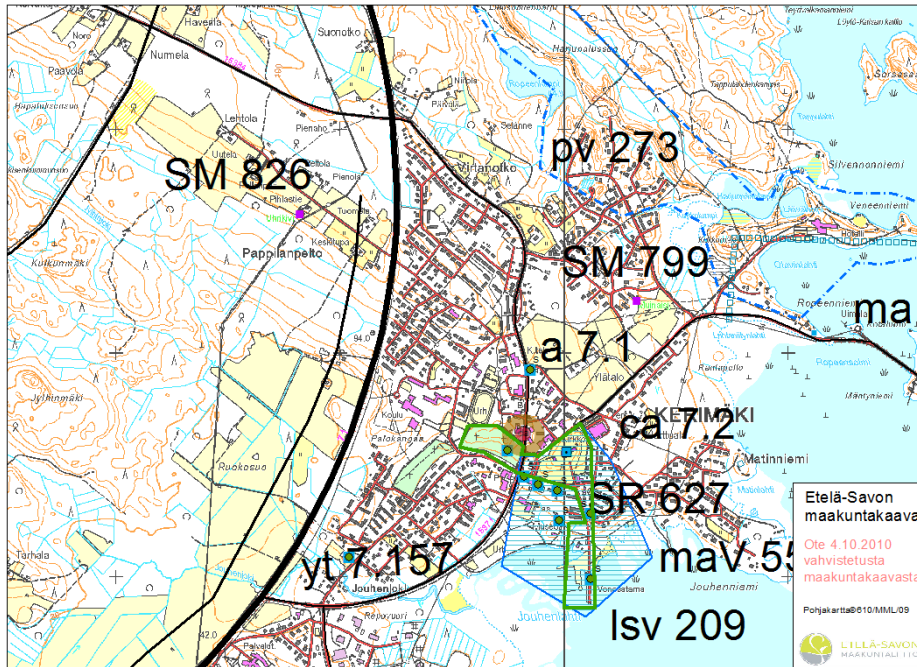
Arkeologiset jäänteet, kuppikivi sekä Kustaa III:n sodan sotahistorialliset tapahtumat ja Parkuinmäen taistelun muistomerkki antavat maisemalle oman historiallisen erikoisleimansa.



Aluetta esitetään merkittäväksi maakuntakaavaan maakunnallisesti arvokkaana maisema-alueena (ma) oheisen rajauksen mukaisesti.

Savonlinna

Kerimäen kirkonseutu



RKY-rajaus pienenee.

Maakuntakaavarajauksen alueella olevat kohteet:

SR 7.627 Kerimäen kirkko ja kellotapuli, venevajat, Rauhalinna, Kerifoton talo, Museo ja kalastajatila, Kerimäen kunnantalo, Joughenniementien alue.

Kerimäellä on asemakaavatyö menossa. Alueelle on tehty maisemasuunnitelma. Asemakaavassa edetään uuden RKY:n rajauksin.

Maakuntakaavaan merkitään uusi RKY-rajaus ja sen ulkopuoliset kohteet merkitään maakunnallisesti arvokkaina kohteina kohdemerkinnällä. Kohteet sisältyvät Kerimäen taajaman alueeseen.

Ala-Kuonan kylä ja kulttuurimaisema



RKY pudokas

Maakuntakaavassa alueella olevat kohteet:

Vehkala, Hämälä

Alue inventoitiin maakunnallisesti arvokkaiden maisema-alueiden päivitysinventoinnin yhteydessä (2011-2013) Leena Lahdenvesi-Korhosen toimesta. Inventoinnissa alueen todettiin omaavan vain pakallista maisema-arvoa.

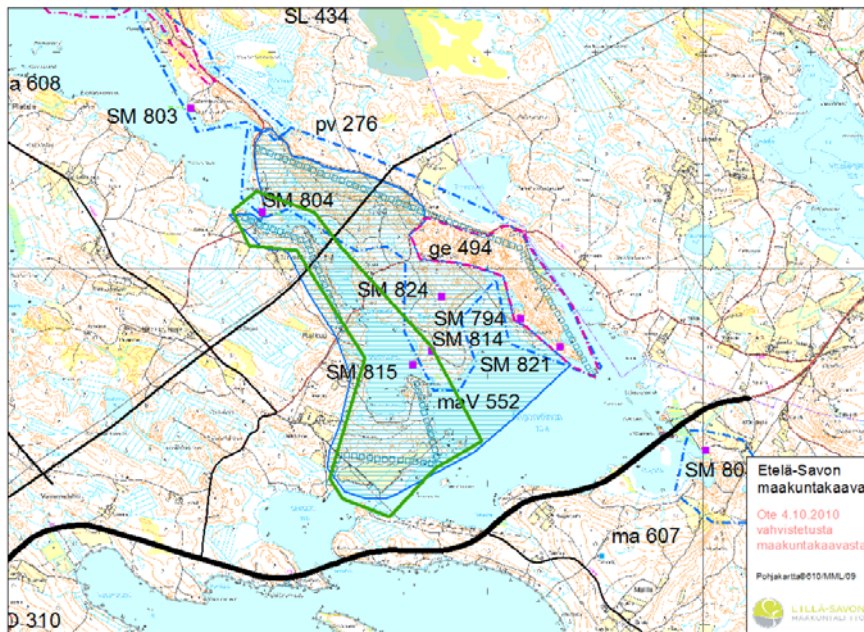
Alueen kuvauksen mukaan Ala-Kuonan kylä sijaitsee Ison Vehkajärven ja Kuonajärven välisellä kannaksella noin 9 km Savonlinnan Kerimäen kirkonkylältä luoteeseen. Maisema on vain loivasti kumpuilevaa ja pienipiirteistä. Alueella kohoaa luoteessa korkeimpana näköalapaikkana Säkvuori.

Osa kylätienvarren pelloista on metsitetty koivulla. Maisema-alueella sijaitsee yksi Kerimäen merkittävimmistä muinaisjännöksistä, Kankaanlaidan kivikautiset asuinpaikat.

Kulttuurihistoriallisesti merkittävistä rakennetuista kohteista Hämälän tila jää kylämaisemassa hieman syrjään. Vehkalan rakennukset sijaitsevat kylätien varressa hieman erillään muista taloista. Vesi ei ole maisemassa esillä muutoin kuin Vehkalan tilan kohdilla, vesistöjen lehtipuuvaltaiset reunametsät kehystävät maisema-alueita.

Alue poistetaan maakuntakaavasta. Alueen sisältämät kohteet Vehkala ja Hämälä merkitään maakunnallisesti arvokkaina kohteina maakuntakaavaan.

Raikuu

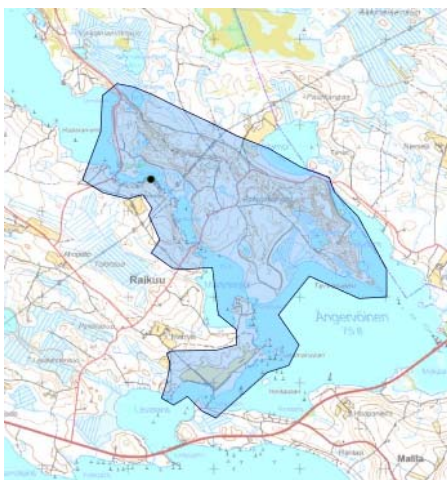


RKY-rajaus pienenee ja käsittää lähinnä vain kanava-alueen. Alueen ulkopuolelle jää muinaisjäänöksiä ja Salpalinjaa.

Puruveden rantayleiskaavassa (2005) on merkitty viisi kulttuurihistoriallisesti tai historiallisesti arvokasta Salpalinjan kohdetta Ängervöisen ja Raikuun kanavan rannoilta.

Aluetta ei inventoitu maisema-alueiden päivitysinventoinnissa maisema-alueena. Teija Ahola kävi päivitysinventoimassa alueen sen tarkistamiseksi, riittääkö rajauksen ulkopuolisille Salpalinjan kohteille ja muinaisjäänöksille kohdemerkinnät.

Päivitysinventoinnin tuloksena todetaan, että maakuntakaavassa tulisi osoittaa maakunnallisesti arvokkaana kohteena **Raikuun historiallinen maisema** oheisella rajauksella:



Perusteluna on:

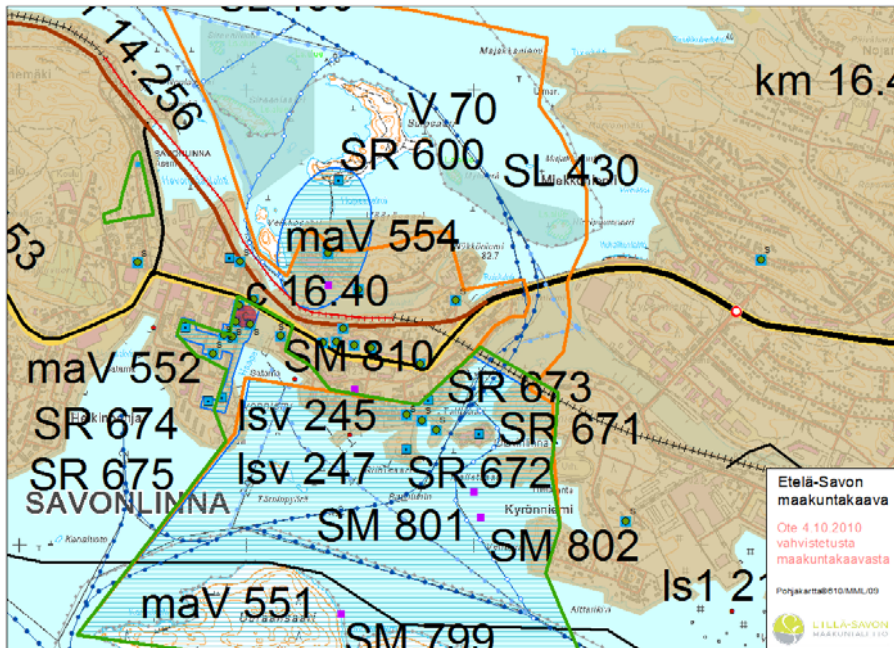
Raikuun kulttuuriympäristöalue on poikkeuksellinen ja laaja-alainen kulttuuri- ja sotahistoriallinen kokonaisuus, jossa eri aikakaudet kohtaavat.

Raikuun alue on ollut vuosisatoja sotilaallisesti tärkeä. 1700-luvun lopussa sinne on tehty vartiopaikkoja. Ensimmäisen maailmansodan aikana venäläiset kaivattivat sinne puolustusvarustuksia, ja 1940 siellä aloitettiin Salpalinjan puolustusvarustusten tekeminen. Raikuussa, Kerimäellä sijaitsevat Salpalinjan varustukset ovat Suomen merkittävimpiä ja omaleimaisimpia Salpalinja-osuuksia. Alueen kulttuurihistoriallisiin kerrostumiin kuuluva, valtakunnallisesti merkittävä Raikuun kanava on esimerkki 1700-1800-luvuilla rakennetuista avokanavista. Kanavan ylittävä soramaantie on myös 1700-luvulta, ja sen varrella on muutamia perinteikkäitä pihapiirejä sekä vuosisatoja asutut kantatalojen paikat, kuten Raikuun kanavan itärannalla. Raikuun esihistoriallisen ja historiallisen ajan kulttuuriperintökohteita esitellään opastauluin. Perintökohteet yhdessä harjuluonnon ja vesistöjen kanssa omaavat suurta nähtävyyssarvoa.

Vastaavanlaista, melko kompaktia aluetta, jossa olisi jäljellä kolmen eri sodan ajalta puolustusvarustuksia että alueen esihistoriasta kertovia muinaisjäännöksiä, ei ole mukana ESKU-tietokannassa. Puumalansalmen seutu on yhtä monipuolinen, mutta kohteet ovat laajemmalla alueella.

Maakuntakaavassa osoitetaan Raikuun historiallinen maisema maakunnallisesti arvokkaana alueena (ma) ja Raikuun kanava RKY:n rajauksen mukaisena valtakunnallisesti arvokkaana maisema-alueena (maV)

Kasinonsaaret



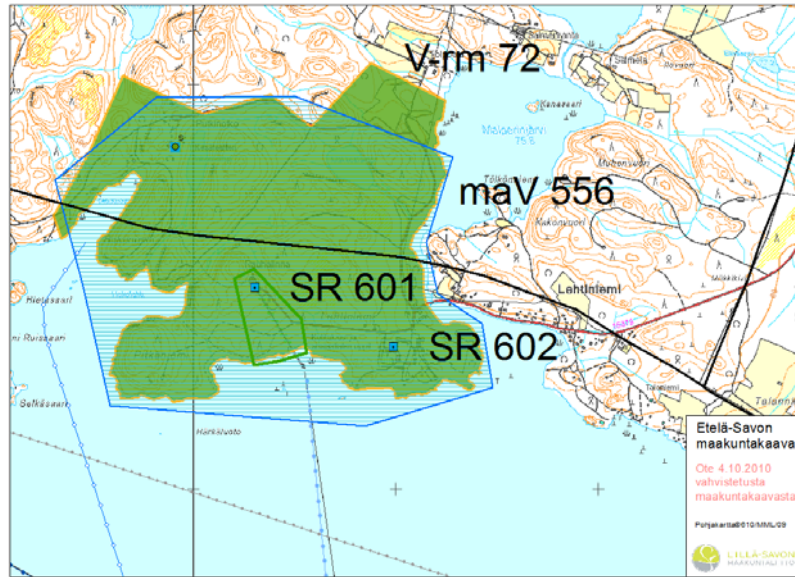
RKY- pudokas. Maakuntakaavassa ei ole ollut vanhaa RKY-rajauksia, vaan soikio-rajauksia.

Maakuntakaavarajauksen alueella olevat kohteet:
Kalliolinna, Kasino, Suruton, puiset kävelysillat.

Kasinonsaarten alue on inventoitu valtakunnallisten maisema-alueiden päivitys-inventoinnissa ja sitä ehdotetaan pohjoisrannan osalta valtakunnallisesti maisema-alueeksi (oranssi rajaus).

Kasinonsaarten soikio poistetaan maakuntakaavasta. Sen sisältämät kohteet merkitään kohdemerkinnällä. Jos maisemaraajauksesta ehtii tulla Valtioneuvoston periaatepäätös, niin maisema-alue merkitään päätöksen mukaisesti.

Rauhanlinnan huvila ympäristöineen



RKY -rajaus pienenee. Maakuntakaavassa alue on myös virkeystsmatkailualueena (V-rm).

Maakuntakaavarajauksen alueella olevat kohteet:

Putkinotko, SR 16.601 Rauhalinna, SR 16.602 Lehtiniemen kartano

Aluetta ei inventoitu maisema-alueiden päivitysinventoinnin yhteydessä, koska sillä ei katsottu olevan maakunnallista maisema-arvoa, alue on lähinnä metsää. Kulttuuriympäristöarvot on turvattu RKY-rajauksessa.

Maakuntakaavaan merkitään uuden RKY:n rajaus ja sen ulkopuoliset kohteet merkitään kohdemerkinnällä (ma, SR) maakunnallisesti arvokkaina kohteina.

Putikko

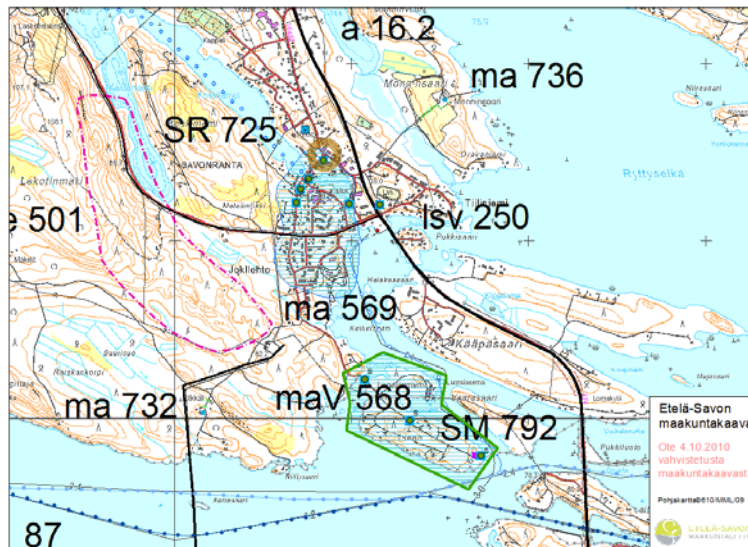


RKY- rajaus hieman muuttuu eli joitakin reuna-alueita on jäänyt pois ja jotain on tullut lisää.

Punkaharjun-Putikon kulttuurihistoriaselvitys on tehty 2013 Teija Aholan toimesta.

Merkitään maakuntakaavaan uuden RKY-rajauksen mukaisesti.

Savonrannan kirkonkylä



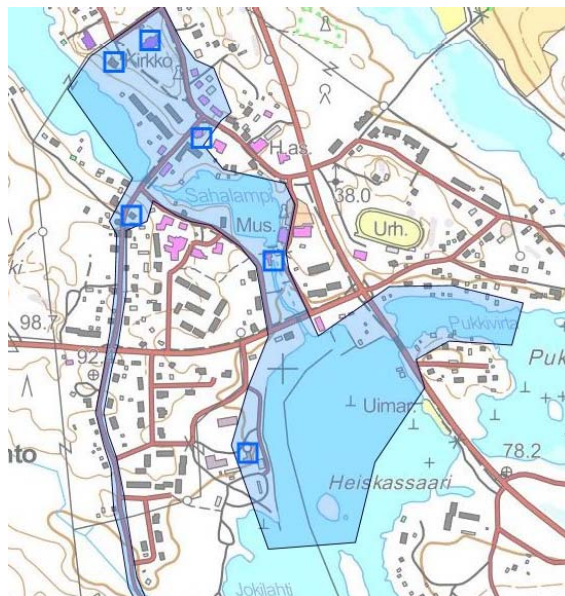
Savonrannan kirkonkylä ei ole RKY-pudokas, mutta se on maakuntakaavassa maakunnallisesti arvokkaana kulttuuriympäristönä. Alue päivitysinventoitiin muiden kirkonkyläiden kanssa yhtä aikaa vertailtavuuden vuoksi.

Maakuntakaavarajauksen alueella olevat kohteet:

ent. pitäjätupa, Kasööri Kuposen talo, Vuokalan sahan ja myllän alue, Vuokalan-tie, Kirkonkylän koski

Aluetta ei inventoitu maisema-alueiden päivitysinventoinnin yhteydessä, koska sillä ei katsottu olevan maakunnallista maisema-arvoa.

Teija Ahola inventoi alueen ja esitti rajausmuutosta:



Perusteluna maakunnalliselle alueelle:

Savonrannan teollisuushistoria näkyy höyrysahan tiilipiipun ansiosta myös taajaman sisääntuloväylille, maantielle ja järvelle. Sahakylässä vanhin asutus on ha-keutunut sekä rannoille että ensimmäisen maantien varteen. Rantamaisemissa on säilynyt elementtejä, jotka kertovat kirkonkylän teollisuushistoriasta: tiilipiippu, makasiinit ja entistä työväen ranta-asutusta.

Toinen aikavaihe liittyy kirkonkylätaajaman kehitykseen, ja sen tunnusmerkkejä ovat kirkko ja pappila, kunnantupa ja vanhin maantie sekä liikeraitti.

Maakunnallinen vertailu:

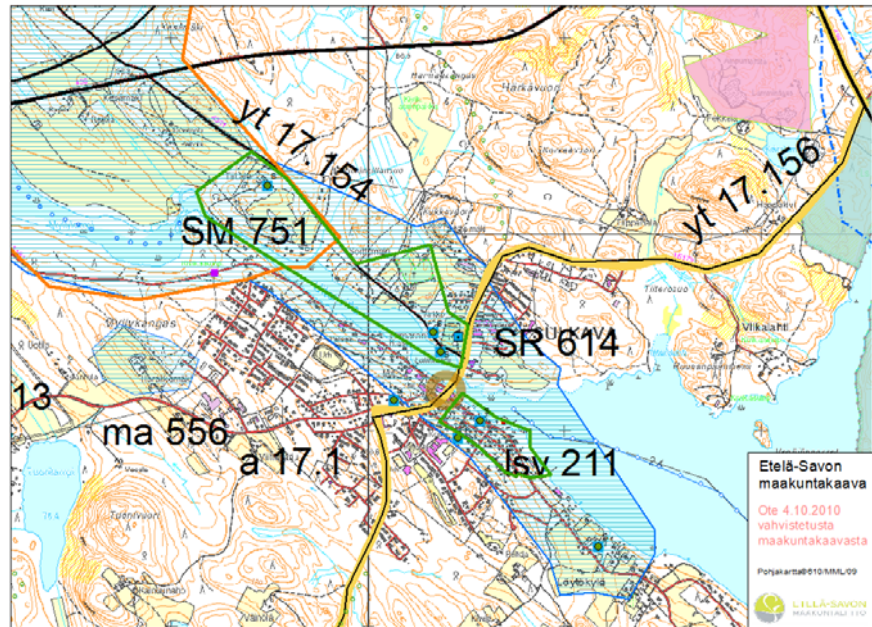
Vastaava teollisuuden synnyttämä kirkonkylä on Enonkoski.

Molemmat taajamat ovat rakentuneet vanhan koskipaikan ympärille, Savonran-nassa kylän teollisuushistoriasta on kertomassa toiminnassa oleva sähkövoima-laitos ja museomylly sekä höyrysahan tiilirakennus piippuineen; Enonkoskella sa-han rakennusten jäänteitä ja sahan asuin- ja konttorirakennus.

Alue esitetään merkittäväksi maakuntakaavaan ehdotuksen mukaisesti maakun-nallisesti arvokkaana alueena.

Sulkava

Uitonvirran kulttuurimaisema

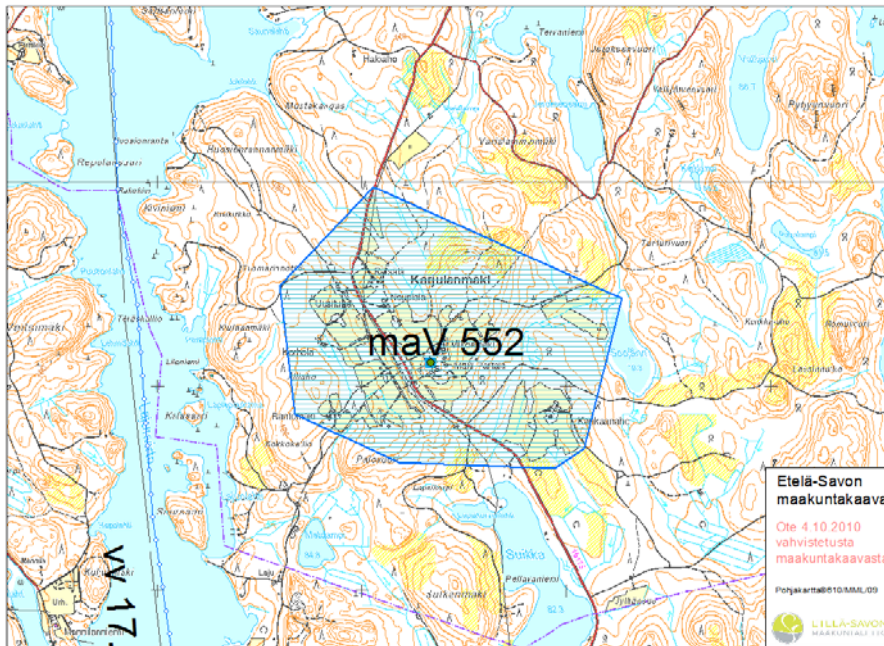


RKY-rajaus pienenee, päällekkäisiä maisemarajauksia, Sulkavan yleiskaavaehdotuksessa (2014) vain RKY-rajaukset ja uusi maisemarajaus, josta ei ole vielä valtioneuvoston päätöstä.

Teija Ahola on tehnyt v. 2010 Sulkavan taajamayleiskaavan kulttuuriympäristöselvityksen, johon yleiskaavan rajaukset perustuvat.

Maakuntakaavaan merkitään tässä vaiheessa uusi RKY-alueen rajaus ja valtakunnallisesti arvokas maisema-alue voimassa olevan valtioneuvoston päätöksen mukaisesti.

Karjalanmäen kulttuurimaisema

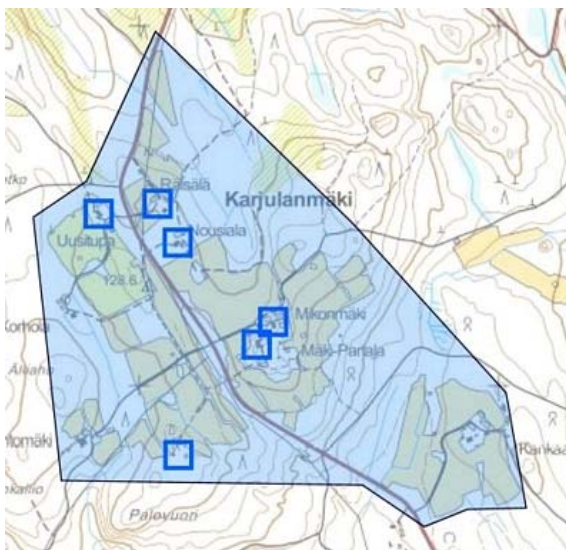


RKY-pudokas

Aluetta ei ole inventoitu maisema-alueiden päivitysinventoinnin yhteydessä, koska sillä ei katsottu olevan maakunnallista maisema-arvoa.

Alue on Partalansaaren yleiskaavassa (2006)

Teija Ahola teki alueelle päivitysinventoinnin. Sen mukaisesti alueelle esitetään seuraavaa rajausta:



Perustelut maakunnalliselle maisema-alueelle:

Karjalanmäki edustaa vanhaa mäkikyläasutusta saaristoympäristössä. Se lukeutuu Sulkavan vanhimpiin kyläasutuksiin. Kylämaisemassa on säilynyt vanha maiseman pääsuuntausta mukaileva peltomaisema sekä harjanteita seuraileva asutus. Taloissa rakennuskannan ikäjakauma on suurta, mutta uusiutumisesta huolimatta pihapiirit ovat säilyneet maataloille tyypillisinä, pää- ja talousrakennusten rajaamina ja melko avoimina. Kylän asutuksen alkuaikoihin palautuvat ja 1700- ja 1800-lukujen kuluessa autioituneet kantatalojen asuntotontit ovat nähtävästi säilyneen rakentamattomina vanhan peltotien varrella.

Kylän maisemakuva on kuitenkin jossakin määrin taantunut sitten edellisen inventoinnin. Maisemallista edustavuutta on heikentänyt aktiivitilojen väheneminen, asutuksen väheneminen ylipäättään ja peltopinta-alan pieneneminen.

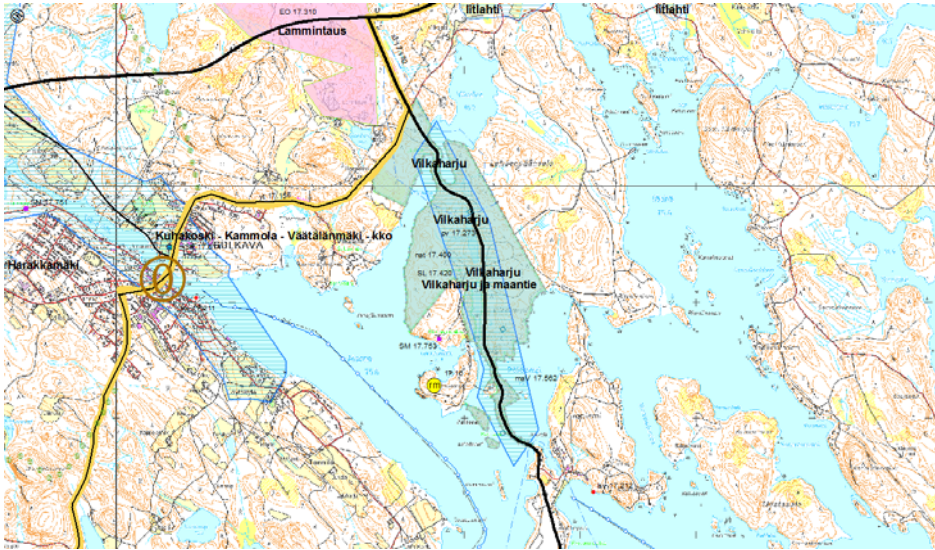
Maakunnallinen vertailu

Valtakunnallisesti ja maakunnallisesti merkittävien maisema-alueiden päivitysinventoinnissa kohteista putosi pois erityisesti saaristoympäristön kyläalueita maisemassa tapahtuneen taantumisen vuoksi (maisemien sulkeutumista, viljelyn loppumista).

Karjalanmäki on edelleen yksi sijaintinsa puolesta vaikuttavimpia mäkikyläiä.

Merkitään alue maakuntakaavaan maakunnallisesti arvokkaana maisema-alueena esityksen mukaisesti.

Vilkaharju



RKY pudokas.

Leena Lahdenvesi-Korhonen on inventoinut alueen maakunnallisesti arvokkaana maisema-alueena (2011-2013).

Alueen kuvauksen mukaan Vilkaharju on maisemallisesti, geologisesti ja metsäluonnoltaan arvokas harjualue, joka on suurimmaksi osaksi luonnonsuojelualuetta. Topografialtaan Vilkaharjun eteläosa on jyrkkäpiirteistä harjua, kun taas pohjoisosalle ovat tyypillisiä laajalle sorakerrostumalle syntyneet suppakuopat.

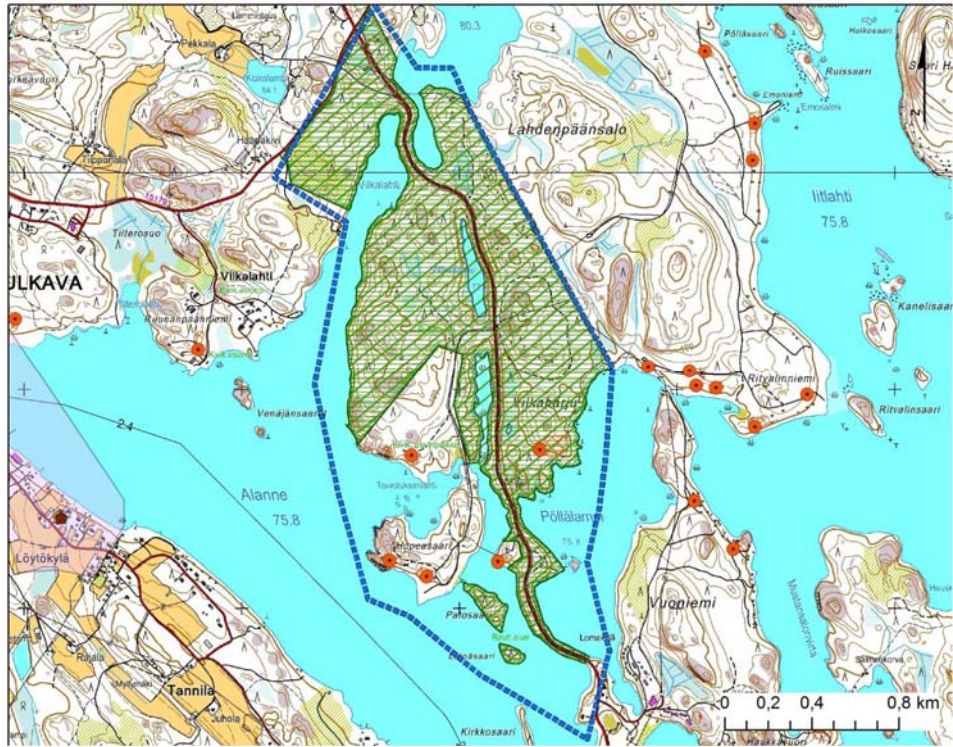
Vilkaharjun metsät ovat enimmäkseen puolukka- ja kanervatyypin männiköitä. Harjun molemmin puolin kohoavilla kallioilla on myös mustikkatyypin kuusikoita ja karuja jäkälätyypin kalliomänniköitä.

Vilkaharju on tunnettu maisemanähtävyys, pieni 'Punkaharju'. Alueelta tunnetaan useita muinaisjäännöksiä ja toisen maailmansodan aikaisia puolustusvarustuksia.

Arviointi

Vilkaharju on mäntymetsää kasvava kapea, jyrkkärinteinen harju, jonka laella kulkee vanha Sulkavan ja Lohikosken välinen maantie. Vilkaharju on maisemallisesti merkittävä harju ja kannas, mutta samalla herkästi haavoittuva alue.

Alue esitetään merkittäväksi maakuntakaavaan maakunnallisesti arvokkaana maisema-alueena (ma) oheisen rajauksen mukaisesti.



Lähteet

- Ahola, T. 2015. Eräiden Etelä-Savon rakennetun kulttuuriympäristön kohteiden tarkistus.
- Ahola, T. 2013. Hirvensalmi, kirkonkylän seudun kulttuuriympäristöselvitys
- Ahola T. 2006. Joroinen, Sysmä - Maavesi rantayleiskaavan kulttuurimaisemainventointi
- Ahola, T. 2013. Punkaharjun Putikon kulttuuriympäristöselvitys
- Ahola, T. 2012. Puumala, Kirkonkylä-Kuoreksenniemen kulttuuriympäristöselvitys
- Ahola, T. 2011. Ristiinan Kirkonkylän ja Löydön kulttuuriympäristöselvitys
- Ahola, T. 2010. Sulkavan taajamayleiskaavan kulttuuriympäristöselvitys
- Enonkosken strateginen yleiskaava 2012.
- Etelä-Savon kulttuuriperintötietokanta ja sen julkinen versio www.esku.fi
- Etelä-Savon maakuntakaava 4.10.2010
- Kotkatharjun-Valvatuksen osayleiskaava. 2015
- Leena Lahdenvesi-Korhonen. Maakunnan parhaat maisemat. Etelä-Savon valtakunnallisesti ja maakunnallisesti arvokkaiden maisema-alueiden päivitysinventointi 2011-2013. Osat 1-4.
- Moisio-Kyyhkylä osayleiskaava. 2015.
- Mustonen, T. 2009. Nuijamiehen kaupunginosan kulttuuriympäristöinventointi
- Nevajärven yleis- ja kyläyleiskaava. 2015
- Ramboll.2015. Pieksämäen rakennetun kulttuuriympäristön inventointi.
- Valtioneuvoston päätös valtakunnallisesti merkittävistä rakennetuista kulttuuriympäristöistä 22.12.2009.



ETELÄ-SAVON
MAAKUNTALIITTO