



ETELÄ-SAVON  
MAAKUNTALIITTO

## Etelä-Savon maakuntakaavan seurantaraportti 2019



### **Julkaisutiedot**

#### **Julkaisija:**

Etelä-Savon maakuntaliitto  
Mikonkatu 5, 50100 Mikkeli  
puhelin 015 321 130  
email kirjaamo@esavo.fi  
faksi 015 321 1359

#### **Kotisivu:**

[www.esavo.fi](http://www.esavo.fi)

#### **Julkaisu:**

Etelä-Savon maakuntakaavan seurantaraportti 2019  
PDF  
ISBN 978-952-5932-58-4  
ISSN 1455-2930  
Mikkeli 2019

## SISÄLLYS

<b>1 MAAKUNTAKAAVAN SEURANTARAPORTTI UUSIUTUU .....</b>	<b>2</b>
<b>2 MAANKÄYTTÖPOLIITTINEN TILANNEKATSAUS JA MAAKUNTAKAAVOITUSTARPEET ETELÄ-SAVOSSA.....</b>	<b>4</b>
<b>3 MAAKUNTAKAAVOITUSTILANNE ETELÄ-SAVOSSA .....</b>	<b>8</b>
<b>4 KESKUSVERKKO, ASUMINEN JA ELINKEINORAKENTEET .....</b>	<b>9</b>
4.1 Tilannekuva .....	9
4.2 Maakuntakaava ja sen toimivuus kehittämisperiaatemarkintöjen osalta..	21
4.3 Maakuntakaava ja sen toimivuus keskusverkon ja elinkeinorakenteiden osalta.....	26
<b>5 MATKAILU JA VIRKISTYS .....</b>	<b>30</b>
5.1 Matkailun tilannekuva .....	30
5.2 Maakuntakaava ja sen toimivuus matkailun osalta .....	30
5.3 Virkistysen tilannekuva .....	31
5.4 Maakuntakaava ja sen toimivuus virkistysen osalta.....	32
<b>6 LIIKENNE .....</b>	<b>34</b>
6.1 Tilannekuva .....	34
6.2 Maakuntakaava ja sen toimivuus .....	36
<b>7 TEKNINEN HUOLTO JA ERITYISALUEET .....</b>	<b>38</b>
7.1 Tilannekuva .....	38
7.2 Maakuntakaava ja sen toimivuus .....	38
<b>8 LUONNONVAROJEN KÄYTTÖ.....</b>	<b>39</b>
8.1 Maa-ainesten oton tilannekuva .....	39
8.2 Maakuntakaava ja sen toimivuus maa-ainesten oton osalta.....	41
8.3 Pohjavesien ja arvokkaiden geologisten muodostumien tilannekuva .....	41
8.4 Maakuntakaavan ja sen toimivuus pohjavesien ja arvokkaiden geologisten muodostumien osalta .....	42
8.5 Turvetuotannon tilannekuva .....	42
8.6 Maakuntakaava ja sen toimivuus turvetuotannon osalta .....	42
<b>9 LUONNONYMPÄRISTÖ .....</b>	<b>43</b>
9.1 Tilannekuva .....	43
9.2 Maakuntakaava ja sen toimivuus .....	44
<b>10 KULTTUURIYMPÄRISTÖ .....</b>	<b>45</b>
10.1 Tilannekuva .....	45
10.2 Maakuntakaava ja sen toimivuus .....	46
<b>LIITTEET .....</b>	<b>48</b>
Liite 1 Kaavoitustilanteita ja vireillä olevia kaavoja Etelä-Savon kunnissa (2019) .....	48

# 1 Maakuntakaavan seurantaraportti uusiutuu

Osana kokonaisvaltaisen aluekehityksen tilannekuvan kehittämistä maakuntaliiton toimintasuunnitelmaan vuodelle 2019 on kirjattu maakuntakaavan seurantaraportin kehittäminen. Tavoitteena on parantaa ja kehittää maankäyttöpolitiikan kokonaisvaltaista seurantaä vähitellen osaksi maakunnan aluekehityksen tilannekuvaa. Maakunnan ennakointityö ja sivusto ([www.esavoennakoi.fi/Tilannekuva](http://www.esavoennakoi.fi/Tilannekuva)) muodostaa tälle kehitystyölle hyvän perustan. Uutena osiona maakunnan maankäyttöpoliittinen tilannekatsaus toimii raportin ja seurannan yhteenvetona.

Maakuntakaavan seurannan painopiste on ollut MRL:n mukaisessa maakuntakaavoituksessa; maakuntakaavoitus on osa maankäyttö- ja rakennuslain (MRL) mukaista kaavajärjestelmää.



## *Maankäyttö- ja rakennuslain mukainen suunnittelujärjestelmä*

Maakuntakaavoitus on kuitenkin myös osa maakuntaliiton suunnittelujärjestelmää, osa kokonaisvaltaista aluekehitys- ja elinvoimatyötä sekä maankäyttöpolitiikkaa. Etelä-Savon maakuntastrategia: Puhtaasti paras Etelä-Savo kärkenä vesi, metsä ja ruoka, on ollut tavoitteena myös voimassa olevalle maakuntakaavalle ja sen kehittämisperiaatemerkinnoille.



*Maakunnan suunnittelujärjestelmä.*

Perinteisesti maakuntakaavan seurantaraportti on ollut tilannekatsaus voimassa olevan maakuntakaavan toteutumisesta ja ajantasaisuudesta. Yhteenvedona on ollut suositukset uusista maakuntakaavan selvitys- ja päivitystarpeista. Vuosittain syysvaltuustolle esitetty maakuntakaavan seurantaraportti on toiminut perustana maakuntaliiton aluesuunnittelun toimintasuunnitelmalle.

Maakuntatason kokonaisvaltainen maankäyttöpoliittinen tilannekatsaus on jäänyt perinteisen seurantaraportin myötä liian vähälle huomiolle. Maankäytön ja rakennetun ympäristön tarpeista voi syntyä puutteellinen ja jopa virheellinen kuva – ei väestökasvua eikä rakentamispaineita, joten ei myöskään uusia kaavoitus- ja maankäyttötarpeita. Tällainen maankäyttöpoliittikka ei palvele parhaalla mahdollisella tavalla maakunnan ja kuntien elinvoimaisuutta ja kilpailukykyä.

Kokonaisvaltaisemman maankäyttöpoliittisen tilannekatsauksen merkitys korostuu nykyisessä murroksessa. Olemassa oleva rakennettu ympäristö ja infra ovat ensiarvoisen tärkeä vahvuus ja saavutettu etu. Vaikka väki vähenee eikä kasvuun perustuvia kaavoitus- ja rakentamispaineita ole, paikat pitää olla kunnossa. Tyhjät tilat ja huonokuntoiset tiet eivät ole hyvä käyntikortti.

## *2 Maankäyttöpoliittinen tilannekatsaus ja maakuntakaavoitustarpeet Etelä-Savossa*

Tässä luvussa on esitetty tilannekatsaus ja yhteenveto maakuntakaavan ja maakunnallisen maankäyttöpolitiikan ajantasaisuudesta sekä päivitystarpeista. Jäljempänä olevissa luvuissa tilannekuvaa, kaavan ajantasaisuutta ja päivitystarpeita on arvioitu eri maankäyttöluokissa.

### ***Pääviestit***

- 1. Tietopohjan ja yhteistyön merkitys korostuvat*
- 2. Maakuntastrategian päivitystyö 2020 haastaa myös maakuntakaavan ja sen kehittämisperiaatteet*
- 3. Maakuntakaavassa on päivitystarpeita ja ne täsmentyvät vireillä olevien valtakunnallisten ratkaisujen myötä*

### **Tietopohjan ja yhteistyön merkitys korostuvat**

Kaupungistuminen on dynaaminen ja äärettömän monimuotoisten kehityskulujen vyyhti. Sitä pyritään nyky-Suomessa usein hallitsemaan ilman riittävää paikallista tietopohjaa tai poikkihallinnollista yhteistyötä. Tarve vastata nykyiseen aluekehityksen murrokseen ja globaaleihin riskiskenaarioihin haastavat kuitenkin maakunnan ja myös kunnat katsomaan uudella silmällä harvaa yhdyskuntarakennetta, pohjoista sijaintia ja globaalisti niukoiksi osoittautuvia mutta meillä runsaina esiintyvät ilmiötä kuten tila, kylmyys, hiljaisuus, pimeys, puhdas vesi ja asukasta kohden Euroopan runsaimmat biomassat.

Maakuntatasolla, kuntatasolla ja eri toimijoilla tulisi olla mahdollisimman hyvä ja yhtenäinen alueellinen tietopohja ja kokonaisvaltainen aluekehityksen tilannekuva. Edelleen eri toimijoiden sektoroituneen tilannekuvan kehittämisessä ja yhteen sovittamisessa on tarvetta ja potentiaalia. Lisäksi valtakunnan tason tilastoinnin ja tilannekuvien lisäksi tarvitaan myös omaa seurantaa, ennakointi ja omia mittareita. Maakunnan ennakointityö ja sivusto luovat yhteisen tietopohjan ja tilannekuvan kehittämiselle hyvän perustan/alustan ([www.esavoennakoi.fi](http://www.esavoennakoi.fi)).

Esimerkkinä väestökehityksen tilastointi ja kausiväestö, jonka merkitys Etelä-Savossa on suuri. Suomessa alueiden väkilukua tilastoidaan vuoden viimeisen päivän tilanteen mukaan, vakituiseen asumiseen perustuen. Erityisen huonosti tilastointitapa tavoittaa ihmisten kausittaista liikkuvuutta ja sen myötä alueiden toimintaan laajalti vaikuttavaa monipaikkaisuuden dynamiikkaa. Tilastoharha on merkittävä, sillä kausiväestöä eli osa-aikaisesti maaseutua käyttäviä ihmisiä on Luonnonvarakeskuksen arvion perusteella noin 1,1 miljoonaa. Etelä-Savossa on tilastokeskuksen mukaan pysyviä asukkaita vähän yli 140 000. Osa-aikainen väestö huomioon ottaen maakunnan väkiluku kuitenkin jopa tuplaantuu huippuseasonkina ja sen vaikutus aluetalouteen, palvelukysyntään ja siihen varautumiseen on merkittävä kevästä syksyyn ja osin myös talvella. Väestömäärän kuvaaminen vain pysyvästi siellä asuvien lukumäärällä johtaa myös siihen, että maaseudun väestökehitystä, palvelutarpeita, infrastruktuurin kysyntää ja alueen houkuttelevuutta asuinympäristönä kuvataan tarpeettoman synkkänä.

Yhteisen tietopohjan, kokonaisvaltaisen aluekehityksen tilannekuvan lisäksi asiakaslähtöisellä yhteistyöllä ja palveluasenteella on huomatta merkitys alueellisen toiminnan vaikuttavuuteen. Etelä-Savon väestökehitysluvuilla ja ennusteilla voisi kuvitella, että kaikki voitava jo tehdään uusien asukkaiden ja yrittäjien saamiseksi - ja tietenkin myös nykyisten pitämiseksi maakunnassa (veto- ja pitovoima). Kuitenkin maakuntaliiton ennakkointityön arvion mukaan keskustelu Etelä-Savoon (maaseudulle) muutosta on usein värityttänyt siten, että julkisuudessa esitetyissä muuttajatarinoissa korostuvat usein slow life -tyyppiset kertomukset. Todellisuudessa ei ole juurikaan tutkimuksellista tietoa maalle muuttavien tai laajemmin Etelä-Savoon muuttavien henkilökohtaisista motivaatiotekijöistä eikä siitä, millaiset tekijät vaikuttavat asuinpaikan sijainnin valinnan taustalla. Maapolitiikan ja tonttitarjonnan kilpailukyvyyn parantamiseksi on nostettu esille mm. uusien rantatonttien kaavoittaminen entisten jatkoksi. Kuitenkin samaan aikaan kokonaisvaltainen perustieto kuntien nykyisestä tonttitarjonnasta ja tyhjästä tiloista (määrä ja laatu) on puutteellinen.

Käytännönläheinen esimerkki tuotteistamisesta ja palveluasenteen terävöittämisestä on esimerkiksi Vapaa-ajan asunnoista vakituiksi asunnoiksi hanke. Hankkeen tavoitteena on tuotteistaa maallemuuttoa. Hankkeen keskeinen oivallus on, ettei perinteinen hanketyö ja raportointi eivätkä nettisivut, sähköpostit ja puhelut riitä. Jokainen muuttaja on oma tarinansa ja edellyttää asiakaslähtöistä face to face palvelua. Etelä-Savon on syytä varautua ja valmentautua hankkimaan uusia asukkaita ja yrityksiä vaikka yksitellen.

Tietopohjan ja yhteistyön merkitystä korostaa myös se, että rakennetun ympäristön elinvoiman ja kilpailukyvyyn merkitykseen ja haasteisiin nähden maankäyttöpolitiikkaa ja strategista maankäytön suunnittelua tehdään kunnissa pienillä resursseilla.

Etelä-Savon maakuntaliitto kehittää jatkuvasti ennakkointityötään ja tietopohjaa, kokonaisvaltaista aluekehityksen tilannekuvaa. Parhailaan ollaan uusimassa maakuntakaavoituksen ja kuntakaavoituksen seurantaa ja tilannekuvaa osaksi aluekehityksen kokonaisvaltaista tilannekuvaa. Tämä raportti on osa uudistus-työtä. Raportti toimii jatkotyön pohjana syksyn ja ensi vuoden aikana. Maakuntaliitto on varautunut tilannekuvan sekä maakunta- ja kuntakaavoitustarpeiden ja selvitystarpeiden täydentämiseen yhteistyössä kuntien, ELY-keskuksen ja muiden toimijoiden kanssa.

## Maakuntastrategian päivitystyö 2020 haastaa myös maakuntakaavan ja sen kehittämisperiaatteet

Väestökehitys ja aluekehityksen murros haastavat nykyisen maankäyttöpolitiikan sekä samalla nykyisen maakuntakaavan ja sen kehittämisperiaatteet. Olemassa olevan rakennetun ympäristön, infran ja taajamarakenteen vajaakäyttö, kestävä mitoitus ja ylläpito, purkaminen sekä uusiutuminen ja kilpailukyky (veto- ja pitovoima) asettavat aivan uusia haasteita myös maankäyttöpolitiikalle, resursseille ja yhteistyölle. Vajaakäyttöisten rakenteiden ylläpito ei ole pitkän päälle kestävä, eikä edes mahdollista. Paikat pitäisi kuitenkin olla kunnossa.

Tämä haaste nousi esille myös ETELÄ-SAVON KEHITYSNÄKYMISSÄ keväällä 2019 (TEM): *Infrastruktuurin tason säilyttäminen nykytasolla on myös haasteellista, puhumattakaan siitä, että sitä pystyttäisiin voimakkaasti kehittämään. Maakunnassa on parhaillaan menossa isohkoja julkisia hankkeita esim. tiestöön ja sairaalakapasiteettiin liittyen. Valtakunnallinen kilpailu julkisista investoinneista tulee*

*olemaan kovaa, ja koko Itä-Suomella on vaikeuksia pärjätä siinä kilpailussa. Alueen kannalta erittäin tärkeä olisi vaikkapa selvityksen kohteena oleva uusi ratayhteys Helsingistä Itä-Suomeen ja Pietariin. Tietoliikenneinfrastruktuurissa Mikkelin ja Savonlinnan keskustojen ulkopuolella on kuitenkin vain joitakin yksittäisiä saarekkeita, joissa maakunta voi katsoa olevansa kilpailukykyinen. Harvaan asuttu alue tarvitsisi uusia ratkaisuja logistisen kilpailukykyensä parantamiseen. Heikohko tietoliikenneinfrastruktuuri ei juuri tarjoa mahdollisuuksia älyliikenteen sovelluksille ja kokeiluille. Tutkimus- ja kehittämistoiminta on maakunnassa valitettavan vaatimattomalla tasolla.*

Maakuntakaavoituksen ja kuntakaavoituksen tueksi on mahdollista (ja tulisi) tarkastella nykyistä maankäyttöpolitiikkaa sekä voimassa olevan maakuntakaavan ja kuntakaavoituksen periaatteita, linjauksia, alueidenkäytön painopisteitä ja esittämistapaa maakuntastrategiatyön yhteydessä. Miten Etelä-Savon ympäristön, asumisen ja yrittämisen ”tuotteistaminen” on onnistunut? Voimmeko tehdä jotain paremmin? **Mitkä ovat jatkossa Etelä-Savon ”tuotteistamisen”, ympäristön, asumisen ja yrittämisen veto- ja pitovoiman painopisteet ja maankäyttöpoliittiset linjaukset.**

Strategiatason kysymyksiä ovat myös **ilmastonmuutos ja valtakunnalliset alueidenkäyttötavoitteet (VAT)**. Ilmastotavoitteet korostuvat myös uudessa hallitusohjelmassa ja VATit on uusittu (1.4.2018). Alueidenkäytön ja liikenteen kokonaisuutta on nykyisessä murroksessa tarkasteltava entistä tarkemmin myös ilmastotavoitteiden näkökulmasta. Keskustelu maakunnan omasta maankäyttö- ja ilmastopolitiikasta ja sen periaatteista soveltuu maakuntastrategiatyön yhteyteen. Yhteistyön ja ilmastoasioiden koordinoinnin tueksi maakuntaliiton, ELYn ja Hiilivapaa Etelä-Savo -hankkeen yhteistyönä valmistellaan ilmastoryhmän perustamista.

Maakuntakaavassa on päivitystarpeita ja ne täsmentyvät vireillä olevien valtakunnallisten ratkaisujen myötä

**Uusitut valtakunnalliset alueidenkäyttötavoitteet (VAT)** on huomioitava seuraavassa maakuntakaavaprosessissa. Valtakunnallisten linjausten huomioinnin osalta maakuntakaavan ajantasaisuus suhteessa päivitettyihin valtakunnallisiin alueidenkäyttötavoitteisiin, kansallisiin ilmastotavoitteisiin ja valtakunnalliseen liikennejärjestelmäsuunnitelmaan on tarpeen tarkistaa. Tällä voi olla vaikutusta mm. aluerakenteen ja liikennejärjestelmän kehittämiseen sekä maakuntakaavamerkintöihin ja -määryksiin. Liikennejärjestelmän osalta tarkasteluun kytkeytyy meneillään olevan maakunnallisen liikennejärjestelmäsuunnittelun ja liikenteen edunvalvonnan tavoitteet ja sisällöt, mukaan lukien myös tietoliikenneverkko sekä digitaaliset palvelut ja osaaminen.

Maakuntakaavan kehittämisperiaatemerkinnot ovat edistäneet aluekehityksen ja alueidenkäytön yhteen sovittamista ja monipuolistaneet eri toimijoiden yhteistyötä ja kehittämishankkeita kuten Saimaan Geopark. **Kehittämisperiaatemerkinntöjen** merkitystä ja sanallista ohjausta pitää pystyä terävöittämään ja avaamaan nykyistä paremmin yhteistyössä kuntien kanssa. Nyt maakuntatason strategisuus ei avaudu riittävästi kuntien elinvoimatyölle ja maankäyttöpolitiikalle.

Keskusverkon osalta voimassa oleva yleispiirteinen ja strateginen maakuntakaava on antanut kunnille tilaa ja mahdollisuuksia suunnitella taajamien tulevaisuutta haasteellisessa tilanteessa kohtuullisen vapaasti. Taajamien yleiskaavoitustilanne on parantunut merkittävästi. Strateginen maakuntakaavan esittämistapa on myös jatkossa toimiva lähtökohta maakunta- ja kuntakaavoituksen tehtäväjaolle.



Taajamien kompaktiuden edistäminen on perusteltua niin palveluiden saavutettavuuden ja turvaamisen kuin ilmastotavoitteidenkin kannalta. Kuntien yleis- ja asemakaavoissa on merkittävässä määrin tonttireserviä rakentamisen tarpeisiin. Ongelma ei monissa taajamissa olekaan niinkään rakentamismahdollisuuksien puute vaan tyhjenevä ja vajaakäyttöinen rakennuskanta. **Taajamien mitoitusta ja ulottuvuuksien osoittamista on syytä tarkastella seuraavan maakuntakaava-prosessin yhteydessä.**

Voimassaoleva maakuntakaava näyttäisi antavan hyvät mahdollisuudet myös elinkeinoelämän kehittämiseksi maakunnassa. **Palveluverkon osalta mm. kaupunkipalveluverkon selvitystilanteen päivitys on tarpeellista tehdä. Samalla on tarpeellista laajentaa palveluverkon tarkastelu myös muihin palveluihin (sote, kouluverkko jne) ja kytkeä tähän myös matkailun palveluverkon tarkastelu.**

**Liikenteen osalta maakuntakaava on pääsääntöisesti kunnossa.** Myös kehittämismerkinnät ovat ajan tasalla ja niiden pitkäjänteinen toteuttaminen on meneillään. **Valtakunnallinen liikennejärjestelmäsuunnitelma** voi valmistuttuaan aiheuttaa myös maakuntakaavan tarkistamistarpeita mm. valtakunnallisen rata- ja vesiliikenneverkon osalta (Lahti-Mikkeli oikorata varaus ja Mäntyharjun kanava varaus). Samaan aikaan vireillä olevan **maakunnallinen liikennejärjestelmäsuunnitelman** yhteydessä on tarkoitus käsitellä myös maakunnan tavoitteellista tietoliikenneverkkoa. Mahdolliset maakuntakaavoitustarpeet selviävät myöhemmin.

**Viherrakenneselvitys.** Virkistysalueiden, vihervyöhykkeiden ja reitistöjen rajausten tarkistaminen ja päivittäminen sekä Saimaa Geopark alueen huomioiminen edellyttävät myös muutoksia maakuntakaavaan. Lisäksi olisi tarvetta laatia kokonaisvaltainen viherrakenneselvitys maakuntaan.

Luonnonympäristön ja luonnonvarojen osalta päivitystarpeet maakuntakaavaan liittyvät pohjavesialueiden päivittämiseen uuden luokituksen mukaisiksi, uusien perustettujen luonnonsuojelualueiden osoittamiseen sekä soiden suojelun täydentämiseen..

Kulttuuriympäristön osalta maakuntakaavan päivitystarpeita ovat perinnebiotooppien päivitysinventoinnin tuomat muutokset, valtakunnallisesti merkittävien maisema-alueiden rajauspäivitykset valtioneuvoston tulevan päätöksen pohjalta sekä modernin arkkitehtuurin kohteiden tarkastelu sekä mahdollisen kansallisen kaupunkipuiston rajauksen osoittaminen.

Lisäksi maakuntakaavan sisältöihin on raportissa esitetty yksittäisiä päivitystarpeita ja tarkasteluja, jotka tulisi huomioida seuraavassa maakuntakaavaprosessissa.

Vireillä olevia suunnitelmia, selvityksiä ja selvitystarpeita, jotka osaltaan saattavat vaikuttaa maakunta- ja kuntakaavoitustarpeisiin (alustava):

- Valtakunnallinen ja maakunnallinen liikennejärjestelmäsuunnitelma
- Maakuntastrategian päivitys
- Selvitys kansallisten ilmastotavoitteiden soveltamisesta Etelä-Savoon
- Selvitys uusien VATtien soveltamisesta Etelä-Savoon
- Palveluverkkoselvitys (julkiset ja yksityiset palvelut)
- Selvitys kuntien tonttitarjonnasta ja tyhjästä tiloista (määrä ja laatu)
- Viherrakenneselvitys

Kuntakierroksen ja eri toimijoiden kanssa yhteistyössä tapahtuvan maakunta- ja kuntakaavoitustarpeiden sekä selvitystarpeiden arvioinnin jälkeen maakuntaliitto varautuu maakuntakaavoituksen käynnistämiseen vuonna 2020.

### 3 Maakuntakaavoitustilanne Etelä-Savossa

Etelä-Savossa maakuntakaavoja on laadittu koko maakunnan alueelle eli kaikkiin sen kuntiin, joita ovat Enonkoski, Heinävesi, Hirvensalmi, Joroinen, Juva, Kangasniemi, Mikkeli, Mäntyharju, Pertunmaa, Pieksämäki, Puumala, Rantasalmi, Savonlinna ja Sulkava.



#### *Etelä-Savon maakunnan toimialue*

Etelä-Savossa on voimassa kolme maakuntakaavaa. Näistä vanhin on Ympäristöministeriön 4. lokakuuta 2010 vahvistama **Etelä-Savon maakuntakaava**. Se on laadittu koko Etelä-Savon alueelle ja siinä käsitellään kaikkia aluevaraustyyppisiä. Vanhat seutukaavat on tuolloin kumottu muilta osin paitsi ohjeellisen oikoratavaruksen osalta välillä Lahti-Heinola-Mikkeli.

Etelä-Savon maakuntakaavan lisäksi Etelä-Savossa on voimassa ympäristöministeriön 3. helmikuuta 2016 vahvistama tuulivoimaa käsittelevä **Etelä-Savon 1. vaihemaakuntakaava**. Siinä on osoitettu tuulivoimatuotantoon soveltuvia alueita ja ohjattu kaavamääräyksiä tuulivoiman suunnittelua maakunnan alueella.

Kolmas Etelä-Savossa voimassa oleva maakuntakaava on maakuntavaltuuston 12.12.2016 hyväksymä **Etelä-Savon 2. vaihemaakuntakaava**. Tämän kaavan laadinnan aikana maankäyttö- ja rakennuslakia muutettiin niin, ettei maakuntakaavoja alistettu enää Ympäristöministeriön vahvistettavaksi vaan maakuntavaltuuston hyväksymispäätös toimii prosessin päätöksenä. Tässä kaavassa voimassa olevia maakuntakaavoja on päivitetty kaikkien maankäyttömuotojen osalta. Tämän

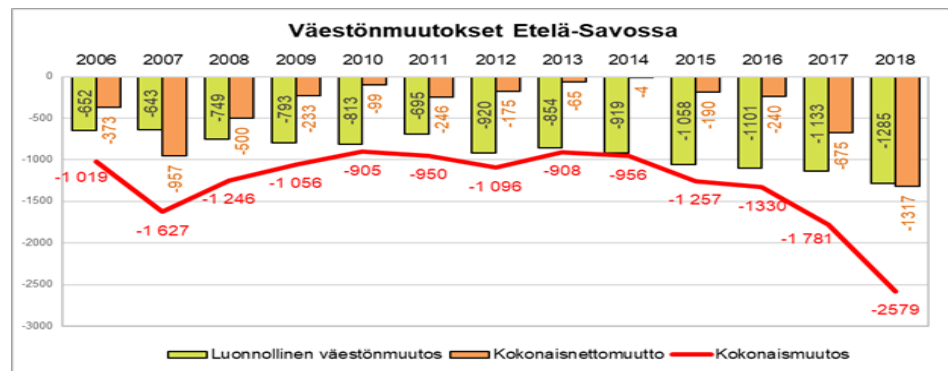
vuoksi 2. vaihemaakuntakaavaa voidaan kuvata voimassaolevan Etelä-Savon maakuntakaavan päälle tulevana päivityselementtinä.

Edellä kerrotut kolme yhtä aikaa voimassa olevaa maakuntakaavaa muodostavat yhdessä kuntakaavoitusta ohjaavan maakuntakaavojen kokonaisuuden. Kaavojen tulkinnan ja luettavuuden helpottamiseksi on niistä koostettu tämä Etelä-Savon maakuntakaavojen yhdistelmä.

## 4 Keskusverkko, asuminen ja elinkeino- rakenteet

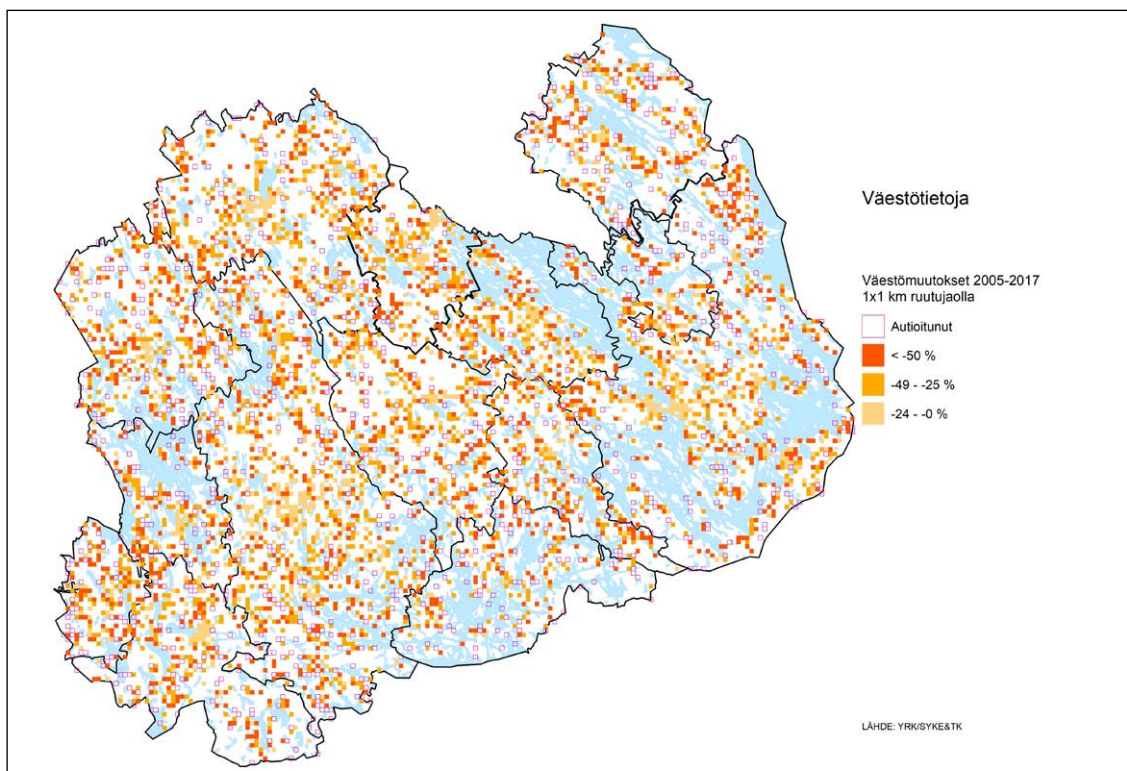
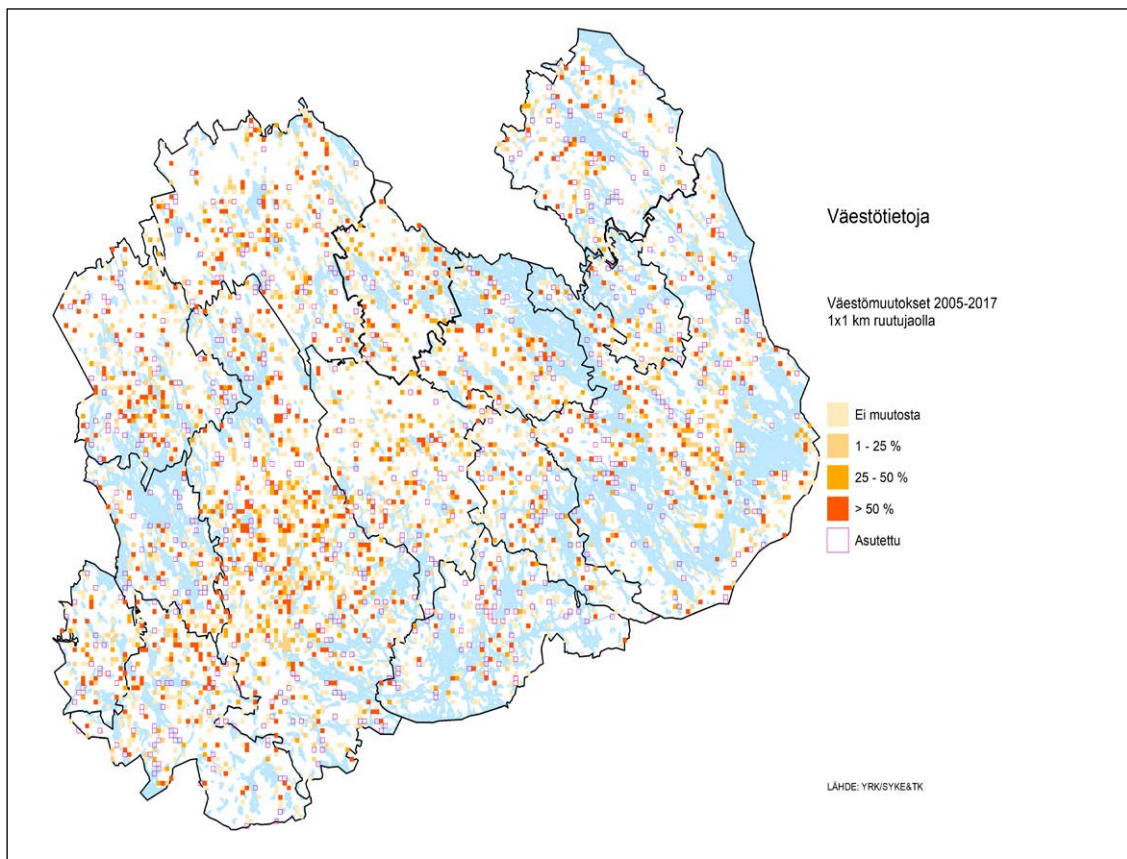
### 4.1 Tilannekuva

**Väestökehitys** Etelä-Savossa on viime vuodet ollut varsin mollivoittoinen niin luonnollisen väestökehityksen kuin muuttoliikkeenkin osalta. Tarkasteltaessa väestömuutoksia hieman tarkemmin on väestökehityksessä havaittavissa alueellisia eroja ja valonpilkahduksiakin. Kaupunkitaajamista Mikkelissä on väestökehitys ollut positiivista. Mikkelin keskustaajaman vetovoiman vanavedessä on pienemmistä taajamista Ristiinan ja Otavan väkiluku kasvanut. Vastaavaa kaupungin vetovoiman vaikutusta on nähtävissä Kuvansin taajaman väestökehityksessä, joka tosin on viimeiset 20 vuotta sekin ollut Varkauden rakennemuutoksen vuoksi hiljalleen väestöään menettävä. Mikkelin vetovoimalla näyttäisi olevan väestökatoa hidastavaa vaikutusta myös muutoin varsin negatiiviseen haja-asutusalueen väestökehitykseen.



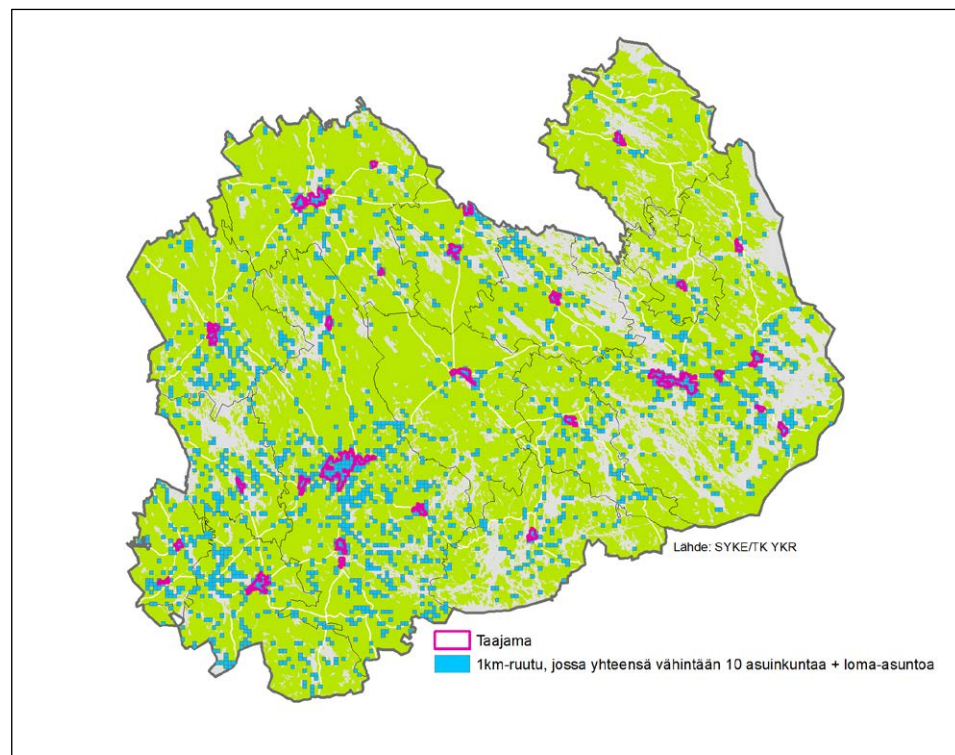
*Etelä-Savon maakunnan luonnollinen väestön muutos, väestön kokonaisnettomuutto ja väestön kokonaismuutos vuosina 2006-2018.*

Väestömuutokset Etelä-Savossa vuodesta 2005 vuoteen 2017. Ylemmässä kuvassa väestöä li-  
sänneet alueet ja alemmassa väestöä menettäneet alueet. (Lähde YKR/TK&SYKE).



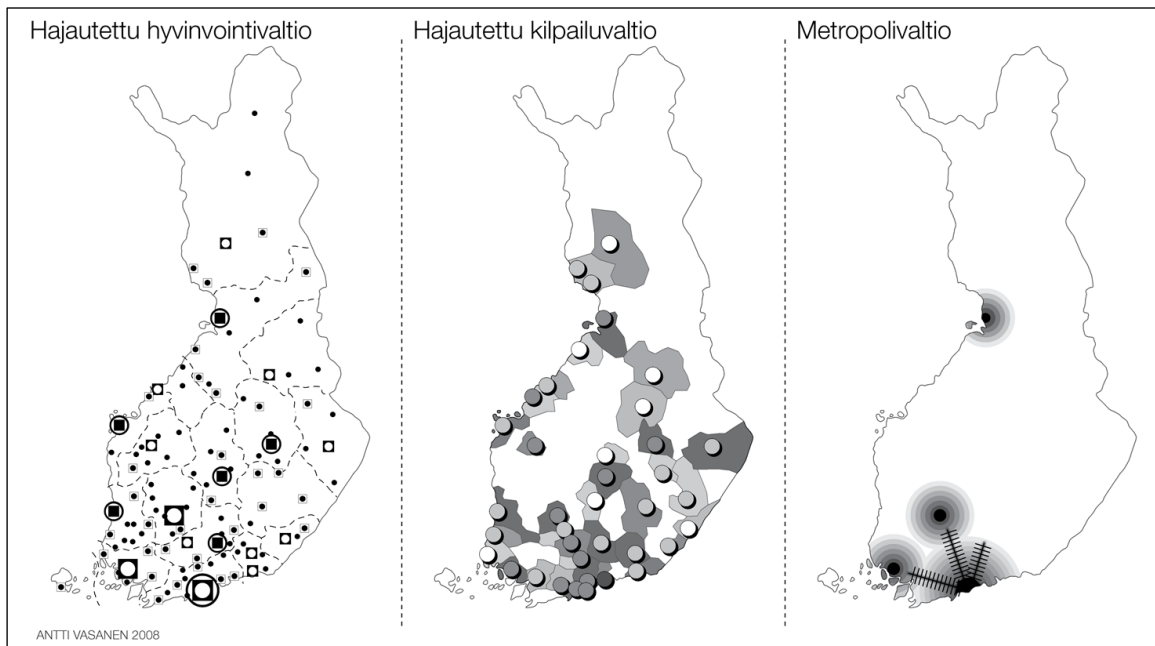
**Etelä-Savon maapinta-ala** on 14257 neliökilometriä (1 x 1 km ruutua). Kaikkiaan vuonna 2017 Etelä-Savossa oli asutettu kartan ruutujaon mukaan 8795 nelikilometriä maakunnasta (noin 62% maapinta-ala ruuduista ja noin 46% koko pinta-alasta). Huomionarvoista on, että näistä täsmälleen 1/3:ssa (2962 ruutua) asui joko 1 tai 2 ihmistä. Maakunta totta tosiaan on harvaan mutta kauttaaltaan asuttu mutta myös selkeää keskittymistä tapahtuu.

Tarkasteluajanjaksolla 2005-2017 väestömäärä on säilynyt ennallaan 20 % asuista ruuduista ja vähentynyt vähentynyt 55 % ruuduista. Näistä 10 %-yksikköä muodostavat kokonaan vakituisista asukkaista autioituneet ruudut. Samaan aikaan 25 % asuista alueista on kasvattanut väkimääräänsä. Näistä 7 %-yksikköä on asutettu uusina alueina vakituisesti. Viimeksi mainitusta ryhmästä, eli uudisasutetuista 624 ruudusta 592:lle on muuttanut enintään viisi ihmistä ja 472 näistä asuu 1-2 ihmistä.



*Hajanainen rakenne myös keskittyy. Kartalla olevissa 1x1 km ruuduissa (2072 ruutua) on 83 % maakunnan asutokunnista, 81 % väestöstä, 84 % työpaikoista, 41 % loma-asunnoista ja 25 % ruuduista on vain loma-asuntoja.*

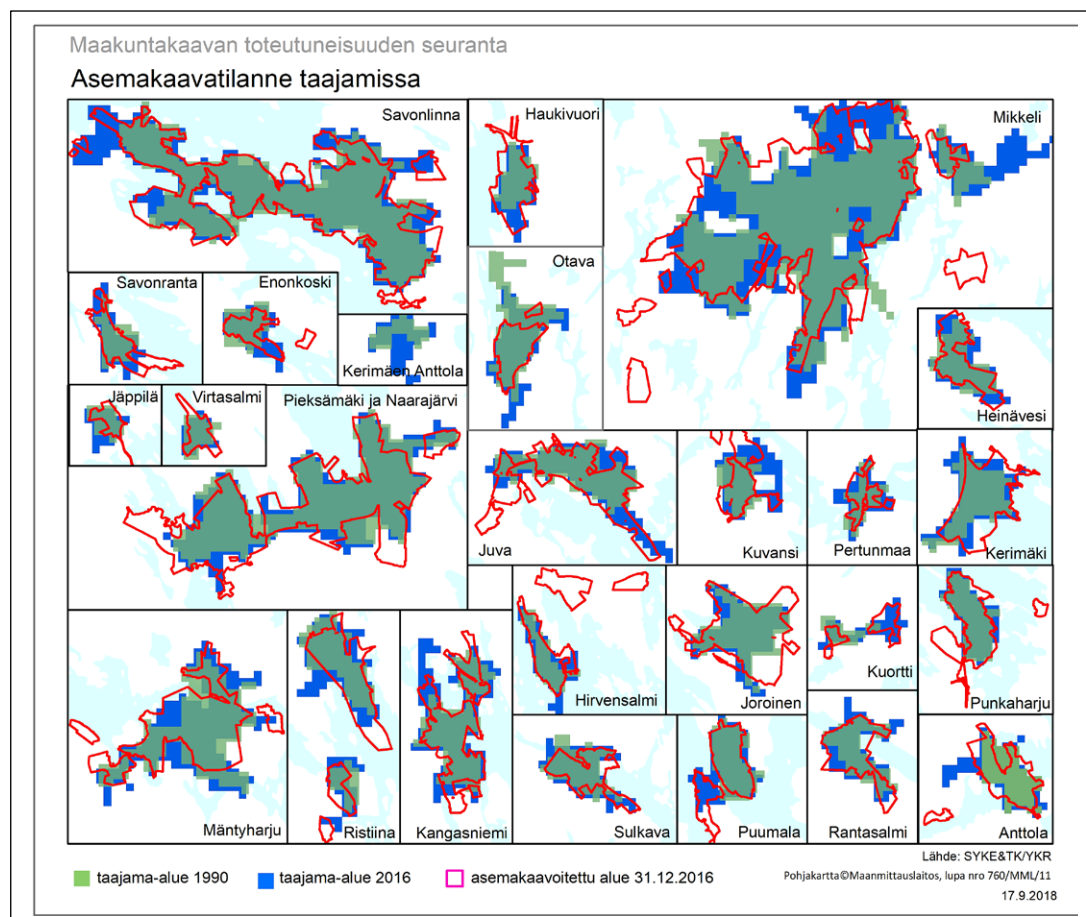
*Keskittyminen voidaan mieltää kolmen toisiinsa sidoksissa olevan ulottuvuuden kautta: Väestön keskittyminen, investointien keskittyminen ja hyvinvoinnin keskittyminen. Monet poliittis-taloudellis-kulttuuriset voimat edesauttavat tällä hetkellä kasvun keskittymistä suuriin kaupunkeihin. Tulevaisuus on kuitenkin osin avoin eikä aluekehityksessä ole väistämättömyyksiä. Huomion arvoista on esimerkiksi, että hyvinvointi ei näyttäisi keskittyvän. Paikallisella ja alueellisella toiminnalla on merkitystä. (Sami Moisio)*



*Aluepolitiikan moniulotteisuus ja aluerakenteen kehittymisen moniaikaisuus: hajauttavaa ja keskitävää. Elämme Suomessa samanaikaisesti useammassa eri todellisuudessa: hajautettu hyvinvointivaltio (1970-), hajautettu kilpailuvaltio (1990-) ja metropolivaltio (2010-). (Sami Moisio)*

*Palvelurakenteen muutokset (supistukset) ovat vaikeita ja hitaita mutta aluerakenteen muutokset ovat vielä hitaampia. Etelä-Savon nykyinen alue- ja asutusrakenne (pysävä ja loma-asutus) sekä tonttitarjonta heijastelevat edelleen selkeimmin juuri hajautetun hyvinvointivaltion rakentamisen ja kasvun periaatteita. Nykyisessä aluekehityksen murroksessa jatkuvan (väestön)kasvun tavoittelun perinteestä (itseisarvosta), ja osin sen seurauksena vajaakäyttöisestä alue- ja yhdyskuntarakenteesta on vähitellen muodostunut "taakka ja jumi" kestäväälle mitoitukselle, ylläpidolle ja uusiutumiselle.*

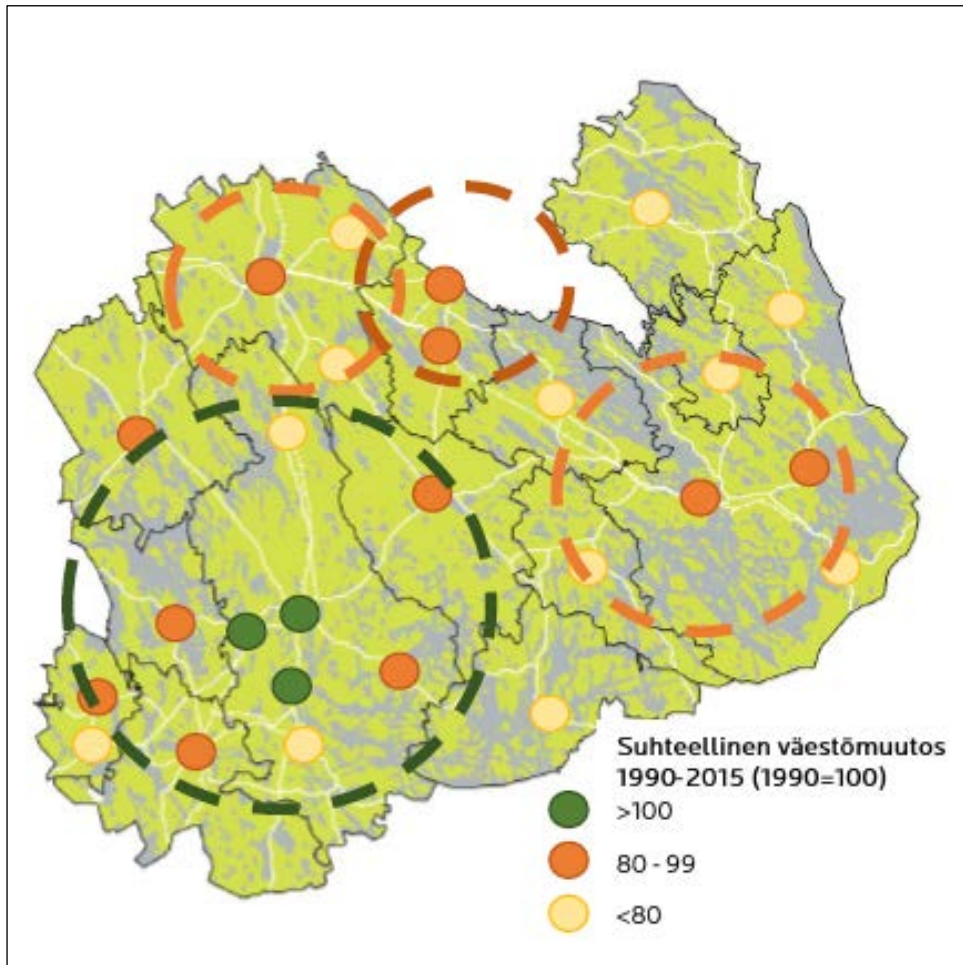
**Taajamien** rakenne on kasvanut vuodesta 1990 vuoteen 2016 kaikissa Etelä-Savon taajamissa. Pääosa laajentuneista taajama-alueista on tehokkuudeltaan matalia omakotitaloalueita. Osassa taajamien laajeneminen on suuntautunut asemakaavoittamattomalle alueelle johtuen täydennysrakentamisesta entuudestaan asutulla taajaman lievealueella. Taajama-alueiden pinta-alan kasvaessa on kuitenkin väestökehitys myös taajamissa ollut muutamaa poikkeusta lukuun ottamatta laskevaa.



*Etelä-Savon taajamien muutokset 1990-2016 suhteessa asemakaavoitettuun alueeseen. (Lähde YKR/SYKE&TK).*

*Taajamarakenne ja -kaavoitus on etenkin kirkonkylien osalta Etelä-Savossa varsin tuore ilmiö. Nykyiseen taajamarakenteeseen ja taajamakuvaan on vaikuttanut merkittävästi kolme tekijää: 1) taajama-asemakaavoitus, 2) keskusta-alueiden siirtyminen esimerkiksi liikenteen ja kaupan ratkaisujen myötä sekä 3) etenkin Järvi-Suomessa taajamarakenteen suhde vesistöön. (Lähde: Suomalainen maaseututaajama 2010-luvulla –tutkimushankkeen loppuraportti).*

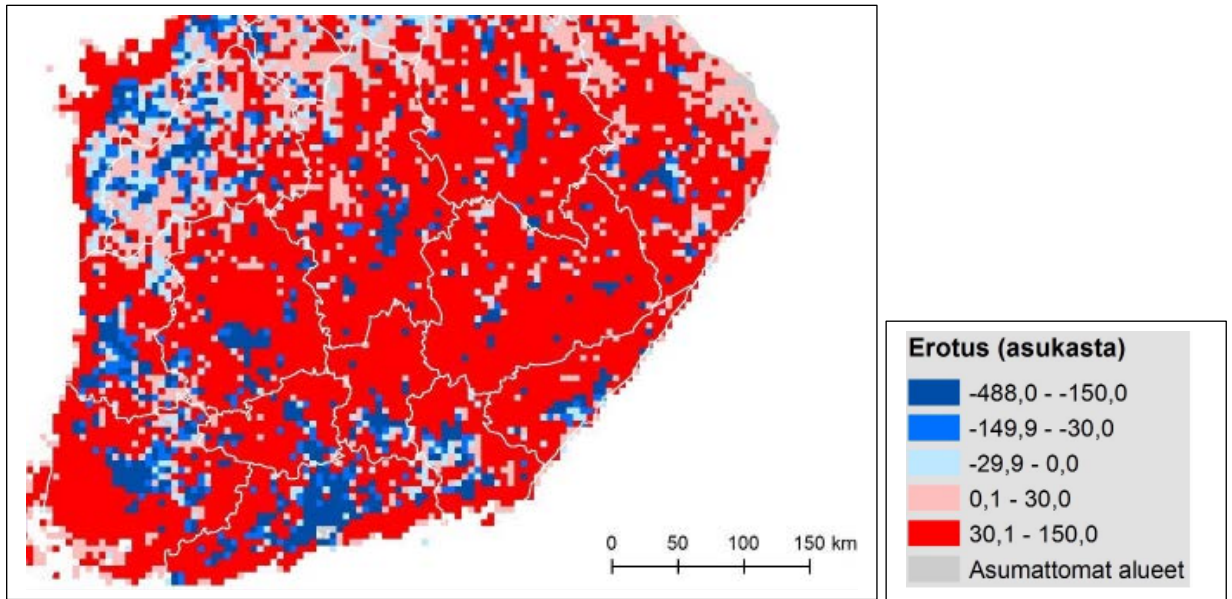
*Muutos kirkonkylästä moderniksi taajamaksi ja palvelukeskukseksi on tapahtunut yhden sukupolven aikana. Kaupunkimaisen asemakaavoituksen mallien (ja mitoituksen) soveltamisen seurauksena nykyinen taajamarakenne voi olla itse asiassa aika vieras paikan aiemmalle kehityshistorialle. Esimerkiksi suhde ja yhteys vesistöön on saattanut muuttua. Taajamarakenteen painopiste on jopa saattanut kääntää vesistöille selkänsä vaikka Etelä-Savon kaupungit ja kirkonkylät ovat pääosin syntyneet juuri oman aikansa valtatie eli vesistöjen/vesireittien varrelle. Taajamasuunnittelussa on tehty virheitä mutta tilannetta voidaan myös korjata.*



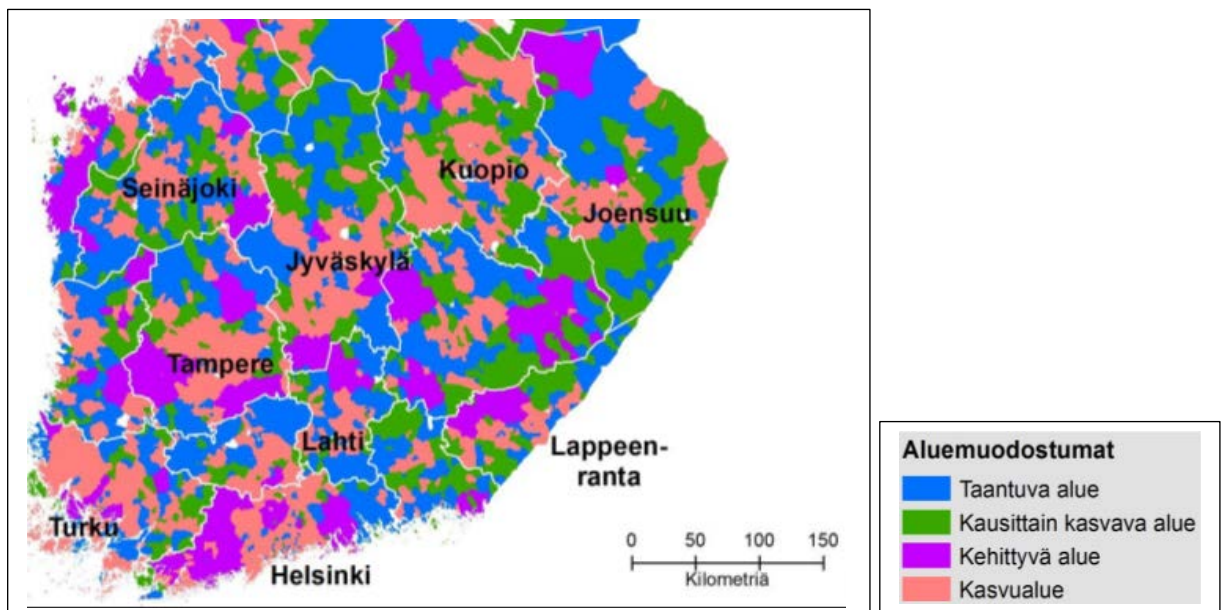
*Suhteellinen väestömuutos Etelä-Savon kaupunki- ja taajamakeskuksissa 1990-2015.*

**Väestökehityksen tilastointi ja kausiväestö.** Suomessa alueiden väkilukua tilastoidaan vuoden viimeisen päivän tilanteen mukaan, vakituiseen asumiseen perustuen. Erityisen huonosti tilastointitapa tavoittaa ihmisten kausittaista liikkuvuutta ja sen myötä alueiden toimintaan laajalti vaikuttavaa monipaikkaisuuden dynamiikkaa. Tilastoharha on merkittävä, sillä kausiväestöä eli osa-aikaisesti maaseutua käyttäviä ihmisiä on Luonnonvarakeskuksen arvion perusteella noin 1,1 miljoonaa. Etelä-Savossa on tilastokeskuksen mukaan pysyviä asukkaita vähän yli 140 000. Osa-aikainen väestö huomioon ottaen maakunnan väkiluku kuitenkin jopa tuplaantuu huippusezonkina ja sen vaikutus aluetalouteen, palvelukysyntään ja siihen varautumiseen on merkittävä kevästä syksyyn ja osin myös talvella. Väestömäärän kuvaaminen vain pysyvästi siellä asuvien lukumäärällä johtaa myös siihen, että maaseudun väestökehitystä, palvelutarpeita, infrastruktuurin kysyntää ja alueen houkuttelevuutta asuinympäristönä kuvataan tarpeettoman synkkänä.





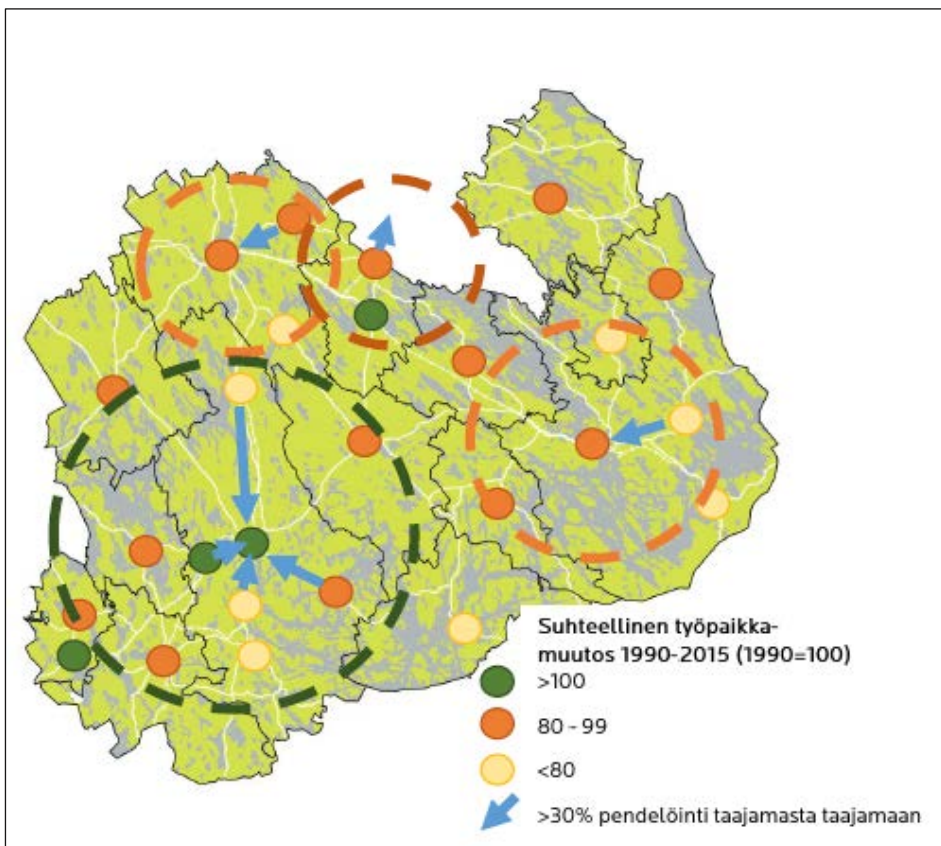
*Kausiväestön ja tilastoidun väkiluvun erotus 2016 (Tiilastokeskus). Punaiset alueet ovat niitä, joiden väkiluku kasvaa kausiväestöilmiön vuoksi, siniset niitä, joilla todellinen väkiluku on tilastoitua alempi.*



*Väestökehityksen segmentoituminen Suomessa tilastollisen ja kausiväestön perusteella (Tiilastokeskus). Kun aluekehitystä kuvataan useiden muuttujien (tilastoidun väkiluvun, työpaikkojen määrän ja kausiväestön) valossa, voidaan erottaa karkeasti neljä aluerakenteen taloudellisen aktiivisuuden pääryhmää: taantuvat alueet, kehittyvät alueet, kausittain kasvavat alueet ja kasvavat alueet. Vihinen ym. 2019.*

**Työpaikat.** Etelä-Savossa on hieman alle kymmenentuhatta yritystä ja 12 900 yritysten toimipaikkaa. Näissä henkilötyövuosia oli vuonna 2016 kaikkiaan 30 500 ja liikevaihtoa kertyi yli 5,4 miljardia euroa. Jopa 95 prosenttia alueen yrityksistä on pieniä, alle 10 henkilöä työllistäviä mikroyrityksiä. Työllistävimmät toimialat ovat teollisuus, kauppa, alkutuotanto ja rakentaminen. Alueen elinkeinorakenteessa painottuu alkutuotantovaltaisuus muuta maata voimakkaammin.

Taajamista työpaikkojen määrä on kasvanut Mikkelin keskustaajaman lisäksi Ota-vassa, Kuortissa ja Joroisissa. Muiden taajamien osalta työpaikkojen määrän kehitys on ollut negatiivista. Kun verrataan työpaikkamuutosta kappaleessa samalla tekniikalla esitettyyn suhteelliseen väestömuutokseen. Voidaan havaita Ristiinan ja Kerimäen taajamien väestökehityksen olleen työpaikkakehitystä suotuisampaa. Tätä voitaneen ainakin osittain selittää voimakkaalla suhteellisella pendelöinnillä näistä taajamista kaupunkitaajamiin.



*Taajamatyöpaikkojen sijoittumisen suhteellisia muutoksia 1990-2015.*

**Taajamien kaupallinen elinvoima 2018.** Väestökehitys ja myös taajamaväestön väheneminen heijastuu osaltaan taajamarakenteen vajakäyttöisyyteen, kuntoon ja elinvoimaisuuteen. Maakuntaliitto teetti loppuvuodesta 2018 taajamien kaupallisen elinvoimalaskelman. Laskenta perustuu Elävät Kaupunkikeskusta ry:n (EKK) keskustojen elinvoimalaskenta-menetelmään. Laskelmassa tarkastellaan taajamien liiketilojen määrää ja niiden käyttöastetta.

Laskelman mukaan kaupunkikeskustojen osalta Mikkelin elinvoimaluku on tarkastelujaksolla (2015 – 2018) hieman laskenut, mutta on kahden viime vuoden aikana tasaantunut ja on nyt valtakunnallisesti verraten hyvällä tasolla. Mikkelissä oli vähiten tyhjiä liiketiloja kevään 2018 valtakunnallisessa tarkastelussa. Savonlinnan keskustan trendi on ollut laskeva, erityisesti viimeisten kahden vuoden kehitys on ollut haastava; 2017 - 2018 välisenä aikana Savonlinnan keskustan kehitys oli valtakunnan huonoin ja tyhjien liiketilojen osuus suurin (19,2 %). Pieksämäen elinvoimalaskenta tehtiin nyt ensimmäisen kerran, joten kehitystietoa ei ole käytettävissä. Pieksämäellä on korkea tyhjien liiketilojen osuus (19,1 %).

Huomion arvoista on, että Etelä-Savon kirkonkyläkeskuksissa on kaikkiaan noin 800 liiketilaa, mikä on lähes yhtä paljon kuin kolmen kaupunkikeskustan (Mikkeli 406 kpl, Savonlinna 291 kpl, Pieksämäki 183 kpl) yhteenlaskettu liiketilamäärä (880 kpl). Kirkonkylissä on osin jopa yllättävän hyvä yritysanta ja palvelutarjonta pienkeskusten elinvoimaisuuden tukena.

Kovimmat käyttöasteet kirkonkyläliiketilojen osalta löytyvät Mikkelin seudun mökkirikkeiltä alueilta. Puumalassa ja Pertunmaalla on käytössä olevia liiketiloja eniten suhteessa taajaman vakituisten asukkaiden väkilukuun. Kärjessä liiketilojen käyttöasteessa puolestaan on Otava, joka ainoana pientaajamana on kasvattanut viime vuosina Mikkelin kantakaupungin imussa väkilukuaan. Vt 5:n liikennevirtojen imussa palveluja tarjoava Kuortti näkyy myös tilastossa kärkipäässä. Liikekiinteistöjen käyttöasteen näkökulmasta elinvoimaansa eniten ovat menettäneet pienet liitoskuntien ex-kuntakeskukset, joilla myös väestökehitys on ollut negatiivisinta.

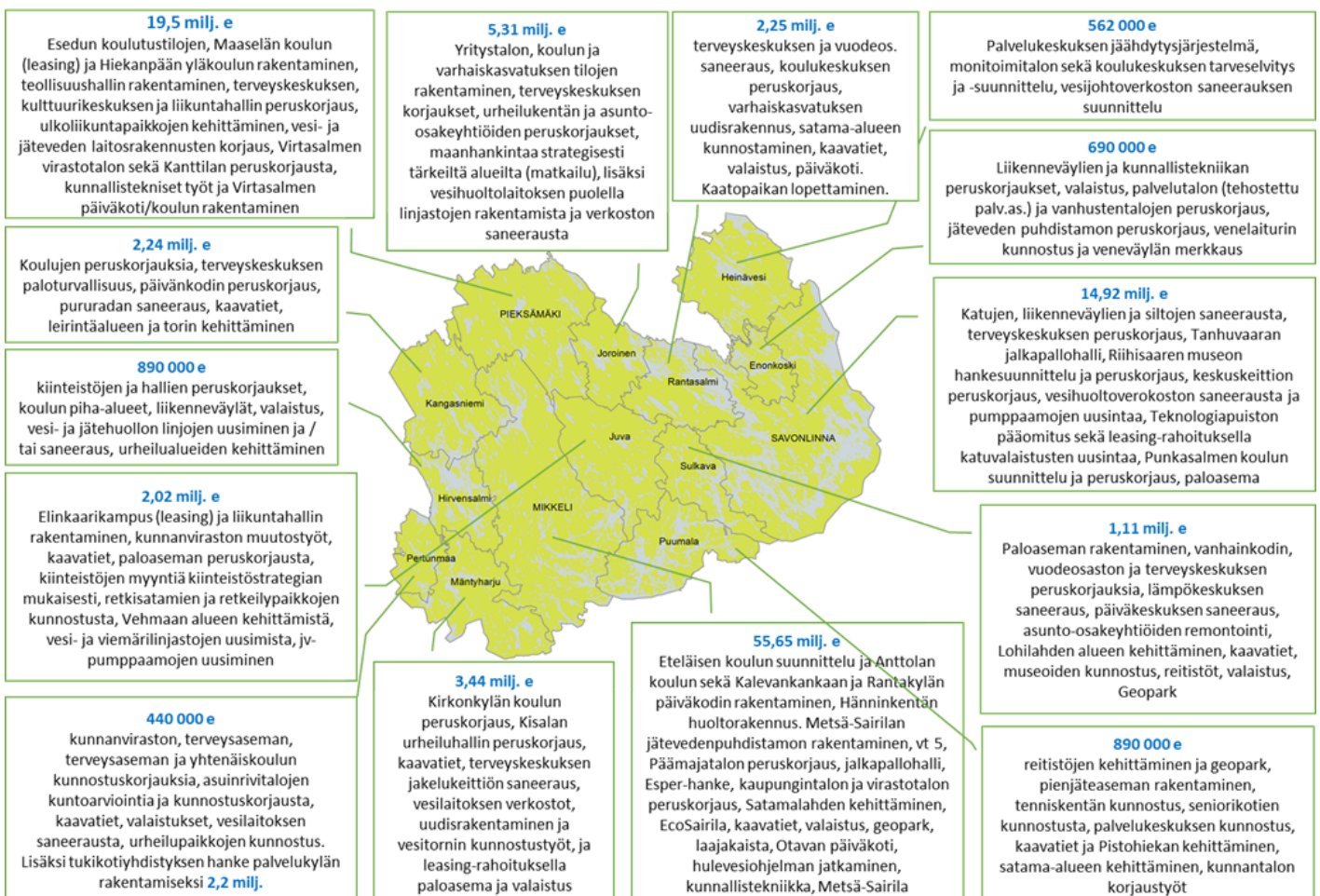
Kirkonkyläkeskusten elinvoima on selvityksen mukaan laskenut valtaosassa kirkonkyläkeskustoista (14/22). Kahdeksassa kirkonkyläkeskustassa elinvoima on kuitenkin hieman noussut, mikä on hyvä suoritus väestökehitys huomioon ottaen.

Tyhjät liiketilat keskuksissa ovat leimaa-antavia ja niiden vaikutusta yleisilmeyseen ja imagoon ei juuri voi liioitella. Tämä pätee niin maaseudulla kuin kaupungeissa. Toisaalta tyhjä liiketila voidaan nähdä mahdollisuutena uusiutumiseen ja uudelle liiketoiminnalle keskuksessa. Yhteensä tyhjiä liiketiloja on Etelä-Savon kirkonkylissä 110 kpl (13,7 % kirkonkyläliiketilakannasta). Tyhjiä liiketiloja suhteessa keskuksen asukasmäärään löytyy eniten Suomenniemeltä, Pertunmaalta ja Kerimäeltä. Absoluuttisesti eniten tyhjiä liiketiloja löytyy Savonlinnan keskustasta (56 kpl) ja kirkonkylästä Kerimäeltä (15 kpl).

Pienten keskusten elinvoimakysymykset ovat agendalla myös valtakunnan tasolla (taajamarakenteen tilannekuvan mittarit, taajamarakenteen uusiutumisen benchmarking).

**Investoinnit.** Etelä-Savoon kohdistuva investointien arvonmuodostus on viimeisen tilastoidun viiden vuoden ajan ollut mollivoittoinen niin yksityisen kuin julkisen sektorin osalta. Samaan aikaan koko maan osalta niin julkiset kuin yksityisetkin investoinnit ovat olleet kasvussa (Lahde: Tilastokeskus).

Kunnat ovat keskeisiä yritysten ja ihmisten toimintaympäristön kehittäjiä. Tarkastelemalla kuntien vuoden 2019 talousarvioita sekä -suunnitelmavuosia ja niissä esitettyjä investointeja voi havaita, että miltei kaikissa kunnissa tehdään investointeja liikenneväylien, katuvalaistusten, vesi- ja viemäriverkoston sekä palvelutalujen ja terveyskeskusten korjauksiin. Koulujen uudisrakentamista on meneillään Juvalla, Joroisissa ja Pieksämäellä sekä suunnitteilla ainakin Mikkelissä. **Kouluhankkeissa on huomioitu tilojen monikäyttöisyys sekä muunneltavuus väestökehityksen mukaan.** Varhaiskasvatuksen tiloja rakennetaan Joroisissa, Rantasalmella, Mikkelissä ja Pieksämäellä. Koulujen peruskorjausta tai niiden suunnitelmia on meneillään ainakin Mäntyharjulla, Savonlinnassa ja Rantasalmella. Sulka sai vastikään valmiiksi uuden paloaseman ja Joroinen yritystalon. Muutoin kunnat investoivat mm. kiertotalouden ratkaisuihin, urheilupaikkoihin, satama-alueisiin sekä reitistöihin ja Geopark-kohteisiin sekä vähäisessä määrin laajakais-tan rakentamiseen.



*Katsaus kuntien investointeihin vuoden 2019 talousarvioiden ja niissä esitettyjä investointien perusteella.*

**Kuntakaavoitus ja rakentaminen.** Rakentamisen määrä on ollut viime vuosina laskussa (ks. kaavio s. 15). Maakuntakeskus Mikkelin rooli korostuu uudisrakentamisessa. Huomion arvoista on, että huomattava osa pientalorakentamisen kysynnästä suuntautuu taajamien ulkopuolelle. Kunnissa tapahtuu myös merkittävää rakennusten purkamista. Savonlinna purki 122 asuntoa v. 2018. Kuluvana vuonna arvioidaan purettavaksi 150 asuntoa, kerros- ja rivitaloja.

TEMn alueelliset kehitysnäkymät katsauksen mukaan rakentamisen suhdanne näkymä Etelä-Savossa on loppuvuoden 2019 positiivinen. Katsauksen mukaan rakentaminen Etelä-Savossa on monipuolista. Asuntorakentaminen ei ole muun maan lailla merkittävässä asemassa, mikä tulee tasaamaan rakentamisen suhdannevaihtelua Etelä-Savossa seuraavan vuoden aikana. Etelä-Savossa asuntorakentaminen saattaa jopa lisääntyä hiljaisempien vuosien aiheuttaman patoutuneen kysynnän takia. Mikkelin siilokorttelin rakentaminen tulee lisäämään asuntorakentamisen aloituksia. Mikkelin jätevedenpuhdistamon ja Kuumen sairaalan ohella monet pienemmät hankkeet nostavat rakentamisen volyymia. Julkisten palvelurakennusten kokonaisvolyymin kasvaa lukuisten kouluhankkeiden vetämänä. Liike- ja toimistorakentamisen ja teollisuus- ja varastorakentamisen ennakoidaan säilyvän tasaisena. Kaupungistuminen on painottanut uudisrakentamista Mikkelisiin. Muualla maakunnassa rakentaminen on pääosin korjaamista. Korjausrakentamisen volyyymi on hienoisessa kasvussa, mikä näkyy kasvaneena hankemääränä.

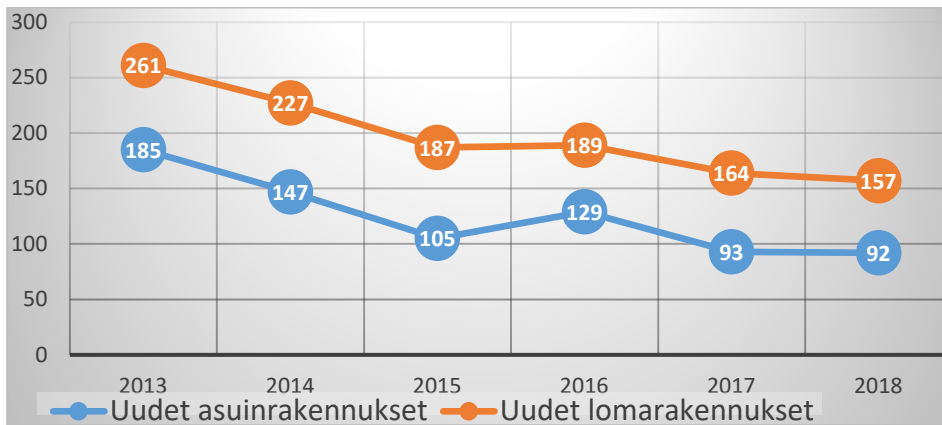
Rakentamisen määrä heijastuu perinteisesti suoraan myös kuntakaavoitukseen. **Kooste Etelä-Savon kunnissa vireillä olevista kaavoitushankkeista liitteenä.** Huomion arvoista on, että rakennetun ympäristön elinvoiman ja kilpailukyyn merkitykseen ja haasteesiin nähden maankäyttöpolitiikkaa ja strategista maankäytön suunnittelua tehdään kunnissa pienillä resursseilla.

**Asuntomarkkinat** eriytyvät Suomessa vauhdilla. Neliöhinnoissa ja myyntiajoissa on suuria eroja pääkaupunkiseudun ja pikkukaupunkien välillä. Maaseudulla asunnon myyminen voi kestää vuosia.

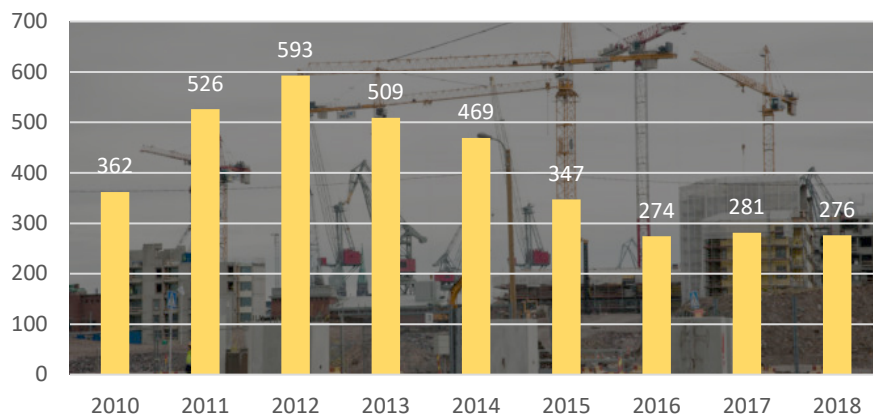
Omakotitalo kauppojen lukumäärä ja hintataso taajamissa on laskenut 2010 luvulla noin 20 prosenttia. Vastaavasti loma-asunto kauppojen lukumäärä on kasvanut noin 16 prosenttia mutta hintataso laskenut lähes 30 prosenttia. Loma-asuntotontti kauppojen lukumäärä on puolestaan laskenut lähes 70 prosenttia mutta hintataso on säilynyt ennallaan. Kokonaisvaltainen selvitys Etelä-Savon kuntien tonttitarjonnasta ja tyhjästä tiloista (määrä ja laatu) on tarpeen.

Mikkelissä myytävien asuntojen kokonaismäärä 12.8.2019 (ETUOVI.com) oli noin 670 kpl, asuntojen keskihinta 1745 €/m<sup>2</sup> (muutos -1 %/v) ja myyntiaika 99 vrk, Savonlinnassa noin 520 asuntoa, keskihinta 1121 €/m<sup>2</sup> (muutos -10 %/v) ja myyntiaika 118 vrk, Pieksämäellä noin 280 asuntoa, keskihinta 766 €/m<sup>2</sup> (muutos 0 %/v) ja myyntiaika 259 vrk.

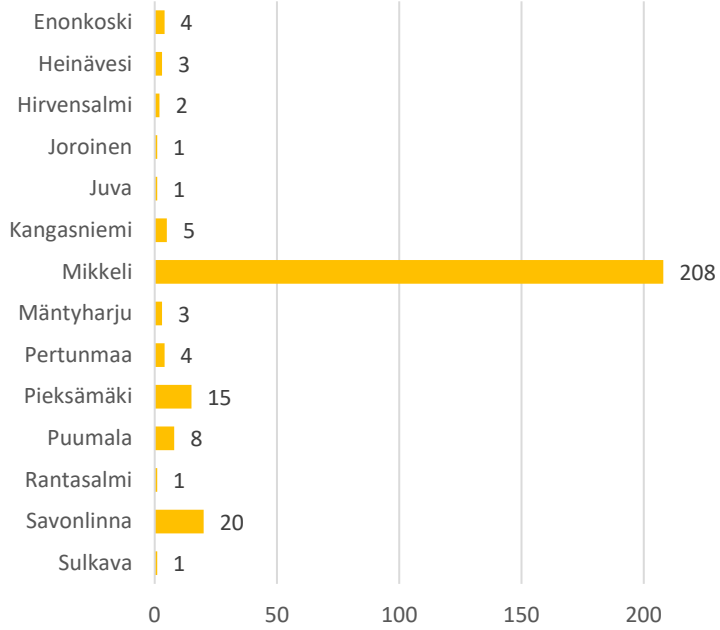
### Rakennusluvut ja valmistuneet asunnot



### Etelä-Savossa valmistuneiden asuntojen lkm 2010-2018



### Etelä-Savossa valmistuneet asunnot 2018



## 4.2 Maakuntakaava ja sen toimivuus kehittämisperiaate- aatemerkintöjen osalta

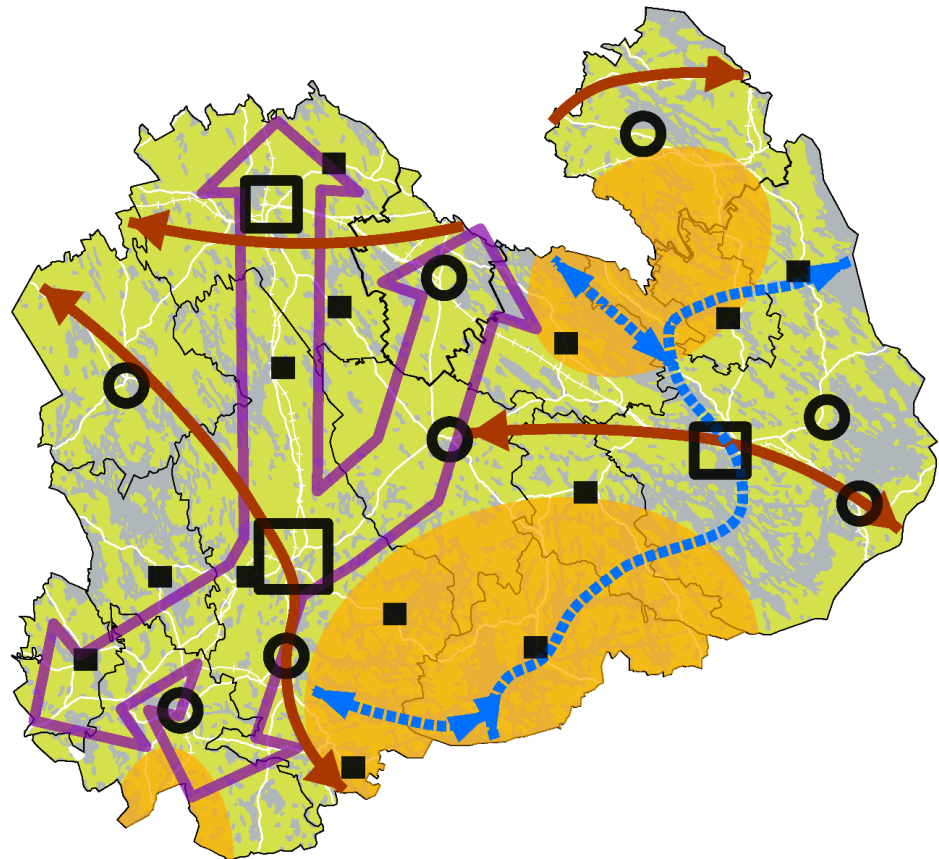
### Maakuntakaavan kehittämisperiaate- merkinnät

Voimassa olevassa maakuntakaavassa on esitetty aluevarausten ohella erillisellä kehittämisperiaatekartalla maakunnan alueidenkäytön kehittämisen strategiset linjaukset.

Kehittämisperiaatteita koskevilla merkinnöillä ja niihin liittyvillä määräyksillä osoitetaan alueita, jotka ovat merkittäviä maakunnan tavoitellun kehityksen kannalta ja joihin tästä syystä kohdistuu muussa suunnittelussa huomioon otettavia alueiden käytön ja yhdyskuntarakenteen kehittämistarpeita.

Maakuntakaavassa on osoitettu kolmentyyppisiä merkintöjä:

- taajamien kehittämistä tukevat merkinnät
- matkailun kehittämistä tukevat merkinnät
- saavutettavuuden kehittämistä tukevat merkinnät



*Maakuntakaavan kehittämisperiaatteet osoittava kartta.*

Taajamien osalta on esitetty tarpeita taajamien uudistamiselle, ennakoivalle suunnittelulle, joukkoliikenteen ja kevyen liikenteen kehittämiseksi ja kilpailukyisten tietoliikenneyhteyksien kehittämiseksi. Maankäyttö- ja rakennuslaki antaa mahdollisuuden käyttää maankäytön työkaluja varsin vapaamuotoisesti. Vaikuttaa kuitenkin siltä, että kaavoitusta tehdään hyvin samantapaisesti riippumatta suunnittelukohteen ominaisuuksista tai kehittämistarpeista. Tämän vuoksi maakuntakaavan kehittämisperiaattemerkintöjen pääviesti on kannustaa kaavoittajia ja päätöksentekijöitä aikaisempaa luovempien ja ratkaisuhakuisempien suunnittelumenetelmien käyttöön sekä aktiivisempaan maapolitiikan hoitoon.

Kaupungit muodostavat niin sisältöjen kuin saavutettavuudenkin näkökulmasta keskeiset solmupisteet matkailun kehittämiseksi. Näiden lisäksi maakuntakaavan kehittämisperiaatekartalla kuvataan yleispiirteisesti maakunnan *matkailun kansainvälistämisen painopistealueet*, jotka ovat Saimaa ja alueen kansallispuistot. Tämän taustalla on Etelä-Savon matkailustrategian tavoite Saimaan nostamiseksi kansainväliseksi matkailukohteeksi ja matkailun liiketoiminnan kansainvälistäminen. Molemmat tavoitteet edellyttävät laaja-alaista hallinnollisista rajoista riippumatonta julkisen ja yksityisen sektorin yhteistyötä. Matkailualueiden suunnittelussa suunnittelufokus laajennetaan itse varsinaisten matkailualueen toimintojen suunnittelusta matkailun kytkemiseen ympäröivään rakenteeseen ja mm. alueen saavutettavuuden kehittämiseen.

Saavutettavuuden kehittämisen periaatteet on jaettu kolmeen osaan: viitosväylän, syväväylän ja ylimaakunnallisten yhteyksien kehittämiseen. Näitä kehittämisen periaatteita saavutettavuuden osalta täydentää edellä kuvatut keskusten kehittämiseen kytketyt maakunnan sisäisen saavutettavuuden ja tietoliikenneyhteyksien kehittämistavoitteet. Merkinnöillä halutaan korostaa liikenneväylien roolia muunakin kuin pelkkänä väylänä. Kehittämissuosituksessa laajennetaan myös väylien kehittämistä perinteisestä infraan keskittyvästä suunnittelusta ja toteuttamisesta liikennepalvelujen ja muun saavutettavuuden toiminnalliseen kehittämiseen. Ylimaakunnallisten yhteyksien ja niihin tukeutuvien liikennepalveluiden kehittäminen tulee suunnitella yhdessä alueen aluerakenteen eheyttämisen ja elinkeinoelämän toimintaedellytysten edistämisen kanssa osana kokonaisvaltaisia strategisia suunnitelmia. Saavutettavuuden kehittäminen tukee niin taajamakeskusten elinkeinojen kuin matkailuelinkeinonkin kehittämistä.

*Kehittämisperiaattemerkinnät ovat edistäneet aluekehityksen ja alueidenkäytön yhteen sovittamista ja monipuolistaneet eri toimijoiden yhteistyötä ja kehittämishankkeita, joista alla muutama esimerkki. **Kehittämisperiaattemerkintöjen merkitystä ja sanallista ohjausta pitää pystyä kuitenkin terävöittämään ja avaamaan nykyistä paremmin.** Nyt maakuntatason strategisuus ei avaudu riittävästi kuntien elinvoimatyölle ja maankäyttöpolitiikalle.*

*Lisäksi väestökehitys ja aluekehityksen murros haastavat nykyisen maankäyttöpolitiikan sekä samalla nykyisen maakuntakaavan kehittämisperiaatteet. Olemassa olevan rakennetun ympäristön, infran ja taajamarakenteen vajaakäyttö, kestävä mitoitus ja ylläpito, purkamisen sekä uusiutuminen ja kilpailuky (veto- ja pitovoima) asettavat aivan uusia haasteita myös maankäyttöpolitiikalle, resursseille ja yhteistyölle. Vajaakäyttöisten rakenteiden ylläpito ei ole pitkän päälle kestävä, eikä edes mahdollista. Vaikka väki vähenee eikä kasvuun perustuvia kaavoitus- ja rakentamispaineita ole, paikat pitää olla kunnossa. Tyhjät tilat ja huonokuntoiset tiet eivät ole hyvä käyntikortti.*

*Tämä haaste nousi esille myös ETELÄ-SAVON KEHITYSNÄKYMISSÄ keväällä 2019 (TEM): Infrastruktuurin tason säilyttäminen nykytasolla on myös haasteel-*



lista, puhumattakaan siitä, että sitä pystyttäisiin voimakkaasti kehittämään. Maakunnassa on parhaillaan menossa isohkoja julkisia hankkeita esim. tiestöön ja sairaalakapasiteettiin liittyen. Valtakunnallinen kilpailu julkisista investoinneista tulee olemaan kovaa, ja koko Itä-Suomella on vaikeuksia pärjätä siinä kilpailussa. Alueen kannalta erittäin tärkeä olisi vaikkapa selvityksen kohteena oleva uusi ratayhteys Helsingistä Itä-Suomeen ja Pietariin. Tietoliikenneinfrastruktuurissa Mikkelin ja Savonlinnan keskustojen ulkopuolella on kuitenkin vain joitakin yksittäisiä saarekkeita, joissa maakunta voi katsoa olevansa kilpailukykyinen. Harvaan asuttu alue tarvitsisi uusia ratkaisuja logistisen kilpailukykyensä parantamiseen. Heikohko tietoliikenneinfrastruktuuri ei juuri tarjoa mahdollisuuksia älyliikenteen sovelluksille ja kokeiluille. Tutkimus- ja kehittämistoiminta on maakunnassa valitettavan vaatimattomalla tasolla.

Maakuntakaavoituksen ja kuntakaavoituksen tueksi tarvitaan strategista keskustelua nykyisestä maankäyttöpolitiikasta. Nykyistä maankäyttöpolitiikka sekä voimassa olevan maakuntakaavan ja kuntakaavoituksen periaatteita, linjauksia, alueidenkäytön painopisteitä ja esittämistapaa on mahdollista (ja tulisi) tarkastella maakuntastratgiatyön yhteydessä. Maakuntaliitto (aluesuunnitteluyksikkö) varautuu maankäyttöpolitiikan ja maakuntakaavan tavoitteiden ja esittämistavan tarkistamiseen yhteistyössä kuntien, ELY-keskuksen ja muiden toimijoiden kanssa.



**Mitkä ovat jatkossa Etelä-Savon "tuotteistamisen", ympäristön, asumisen ja yrittämisen veto- ja pitovoiman painopisteet sekä maankäyttöpoliittiset linjaukset. Esimerkkinä Etelä-Savon toivottu tulevaisuus, tulevaisuusikkuna 2030 ([www.esavoennakoi.fi/tulevaisuusikkuna](http://www.esavoennakoi.fi/tulevaisuusikkuna)).**

Nykyisiä maakuntatason maankäyttöpoliittisia linjauksia:

- Yleispiirteinen ja strateginen maakuntakaava tekee tilaa kuntakaavoitukselle eli kaavoitustyön painopiste on kunnissa.
- Aluesuunnittelun maakunnalliset painopisteet: keskustusten elinvoimaisuuden, saavutettavuuden ja matkailun kansainvälistymistä tukevan alueidenkäytön edistäminen.
- Tuulivoima ei kuulu Etelä-Savon perusenergiantuotantoon. Sen sijaan metsä/puuenergia kuuluu.
- Turvetta varaudutaan tuottamaan vain maakunnan omaan tarpeeseen.

*Strategiatason kysymyksiä ovat myös ilmastonmuutos ja valtakunnalliset alueidenkäyttötavoitteet (VAT). Edellisen maakuntakaavapäivityksen jälkeen on valtioneuvosto uudistanut VATit. Ilmastotavoitteet korostuvat myös uudessa hallitusohjelmassa. Alueidenkäytön ja liikenteen kokonaisuutta on nykyisessä murroksessa tarkasteltava entistä tarkemmin myös ilmastotavoitteiden näkökulmasta. Keskustelu maakunnan omasta maankäyttö- ja ilmastopolitiikasta ja sen periaatteista soveltuu maakuntastrategiatyön yhteyteen. Yhteistyön ja ilmastoasioiden koordinoimiseksi maakuntaliiton, ELYn ja Hiilivapaa Etelä-Savo -hankkeen yhteistyönä valmistellaan ilmastoryhmän perustamista.*

Esimerkkejä kehittämissäperiaatteiden toteuttamisen edistämiseksi:

#### 1. Välineitä taajamien elinvoimaisuuteen ja uusiutumiseen

Maakuntaliitto tuki taajamien kehittämistä vuosina 2018-2019 yhteisellä hankkeella Varsinais-Suomen liiton kanssa. Hankkeessa kehitettiin yhteistyömuotoja ja -menetelmiä taajamien elinvoiman edistämiseksi. 'Välineitä taajamien elinvoimaisuuteen ja uusiutumiseen'-hanke sai ympäristöministeriön rahoitusta. Etelä-Savon osalta pääpaino hankkeessa oli taajamien julkisessa rakennuskannassa ja sen kestävässä uusiokäytössä. Hankkeessa tarkasteltiin julkisen rakennuskannan arvoihin, kuntoon ja uusiokäyttöön liittyviä haasteita ja mahdollisuuksia. Varsinais-Suomessa pilotoitiin taajamien ajallisen kehityksen, rakenteen ja laadullisten tekijöiden vaikutusta elinvoimaisuuteen. Pilottikuntina toimivat Aura ja Mynämäki, jonne laadittiin mm. tarinakartat taajamien kehityksestä. Etelä-Savon pilottikunnat olivat Kangasniemi ja Haukivuori, joiden modernia rakennuskantaa inventoitiin, laadittiin opinnäytetyönä uusiokäyttöehdotus Kangasniemen paloasemalle sekä tehtiin reittiopas kunnille siitä, miten arvokas rakennusten arvo ja kuntoa tulisi selvittää. REITTIOPAS rakennuksen kulttuurihistoriallisen arvon, käytön ja kunnan selvittämiseen ja TARINAKARTTA taajaman elinvoiman ja identiteetin suunnittelutyökaluna sekä muut hankkeessa tuotetut aineistot löytyvät verkkosivuiltamme osoitteesta <http://www.esavo.fi/kulttuuriymparisto>.

#### 2. Saimaan Geopark hanke

Maakuntakaavaan on kansainvälisen matkailun painopistealueena merkitty kansallispuistojen ohella Saimaa Geoparkin alue, joka sijaitsee Etelä-Savon puolella Mikkelin, Juvan, Puumalan ja Sulkavan kuntien alueella ja Etelä-Karjalan puolella Imatran, Lappeenrannan, Ruokolahden, Savitaipaleen ja Taipalsaaren kuntien alueella. Saimaa Geoparkin alueelle on haettu UNESCO:n Global Geopark -statusta. Alueelle on perustettu oma hallinto, jota vetää Saimaa Geopark yhdistys. Etelä-Savon ja Etelä-Karjalan maakuntaliitot tukevat Saimaa Geopark yhdistyksen toimintaa statuksen saamiseksi ja ylläpitämiseksi Saimaalla. Geopark alueeseen kuuluu 65 geokohdetta ja 53 muuta historian tai luonnon kannalta kiinnostavaa kohdetta. Maakuntaliitto osallistuu Geoparkin ja sen kohteiden matkailurakenteiden kehittämiseen. Lisätietoja hankkeesta löytyy verkkosivuilta osoitteesta <http://www.saimaageopark.fi>.

*Geopark-alueen osoittaminen aluevarauskartassa tulee ajankohtaiseksi, mikäli alue saa UNESCO:n statuksen.*

### 3. Matkailun kansainvälistä saavuttavuutta tukeva liikennejärjestelmäsuunnittelu ja liikennejärjestelmän kehittäminen

Selvityksessä tarkasteltiin kuinka matkailukohteiden saavutettavuutta voitaisiin parantaa. Osana selvitystyötä laadittiin joukolle matkailukohteita saavutettavuuskortit, jotka toimivat esimerkkeinä myös muiden matkailukohteiden saavutettavuus tarkasteluissa.

### 4. Henkilöliikennepalveluiden kehittäminen

Maakuntakaavan kehittämisperiaatteiden ja aluerakennetta koskevien merkintöjen suunnittämääräyksissä on otettu huomioon maakunnan sisäisen saavutettavuuden kehittämiseen. Sisäisen saavutettavuuden kehittämiseksi maakunnassa on toteutettu erilaisia liikennepalveluhankkeita, joissa on kehitetty uusia palveluita sujuvoittamaan arjen liikkumista.

Maakuntaliitto on ollut yhdessä ESSOTEn ja Mikkelin kaupungin kanssa mukana SITRAn rahoittamassa valtakunnallisessa hankkeessa. Hankkeen tavoitteena oli testata, miten sote-kuljetuksia voidaan yhdistellä ja välittää. Kokeilussa tavoiteltiin myös ottaa sote-kuljetuksiin mukaan matkustajia, jotka maksavat matkansa itse. Maakunnan liikkumispalvelut haluttiin uudistaa asteittain kokonaisuudeksi, joka perustuu asiakaslähtöisyyteen.

<https://www.sitra.fi/hankkeet/julkiset-ja-yksityiset-liikkumispalvelut-samall-tarjottimelle/#mista-on-kyse>

Pertunmaan kunta toteutti Kotiovelle-hankkeen, jota maakuntaliitto tuki AIKO-rahoituksella. Hankkeen päämääränä oli kehittää ja testata monistettavissa oleva toimintamalli ja yhteistyökumppaneiden verkosto, joka mahdollistaa tavaran ja ihmisten liikkumisen Etelä-Savon haja-asutusalueen kunnissa nykyistä paremmin. <http://www.kotiovelle.com/>

Mikkelin kaupunki pilotoi Vinha-palvelua liikennepalveluhankkeessa, jota maakuntaliitto tuki AIKO-rahoituksella. Palvelun tavoite oli tarjota vaihtoehto työmatkojen kulkemiseen. Tavoitteena oli muun muassa vähentää kakkosautojen tarvetta. Monelle perheelle yksi auto on välttämättömyys, mutta toisesta autosta voisi olla mahdollista luopua, jos sen tilalle olisi saatavilla sopivia liikkumispalveluita. <https://vinhamikkeli.fi/>

### 5. Etelä-Savon digitaalisuuden edistäminen

Etelä-Savon digitaalisuuden edistämiseksi sekä käyttäjien, palvelujen ja tietoliikenneinfran tarpeiden kokonaisvaltaisen yhteistyön ja koordinaation parantamiseksi on hahmoteltu Digitaalinen Etelä-Savo toimintamallia, jossa maakunnan digitaalisuutta kehitetään ja edistetään em. kolmen osatekijän puitteissa yhdessä eri toimijoiden kanssa. Toimintamallissa keskiössä julkinen, yksityisen ja kolmannen sektorin uudet yhteismallit. Tämä yhteistyö on johtanut mm. kahden yhteistyöhankkeen valmisteluun: 1) Etelä-Savon tavoitteellinen tietoliikenneverkko ja 2) Digitukihanke.

## 4.3 Maakuntakaava ja sen toimivuus keskusverkon ja elinkeinorakenteiden osalta

**Keskusverkko.** Etelä-Savon maakuntakaavassa on osoitettu Mikkelin, Savonlinnan ja Pieksämäen keskustaajamat taajamatoimintojen aluevarauksella (A). Alempaa keskusverkkoa, taajamia, ei ole osoitettu aluevarausmerkinnällä vaan ne on osoitettu kohdemerkinnällä (a). Keskusverkon mukaisten taajamatoimintojen alueiden maankäyttö ja rakentaminen edellyttävät yksityiskohtaisempaa suunnittelua. Mikkelin keskustaajamalle on kaupunkiseutusuunnitelman perusteella osoitettu myös taajamarakenteen laajenemissuuntanuolia. Mikkelin Salosaaren alue on osoitettu Etelä-Savon 2. vaihemaakuntakaavassa uutena taajamatoimintojen alueen osana.

Paikalliskeskuksissa (a) kunnat määrittelevät maakuntakaavan määräysten ja suositusten sekä valtakunnallisten alueidenkäyttötavoitteiden ohjaamina yleiskaavoin taajamien ulottuvuudet.

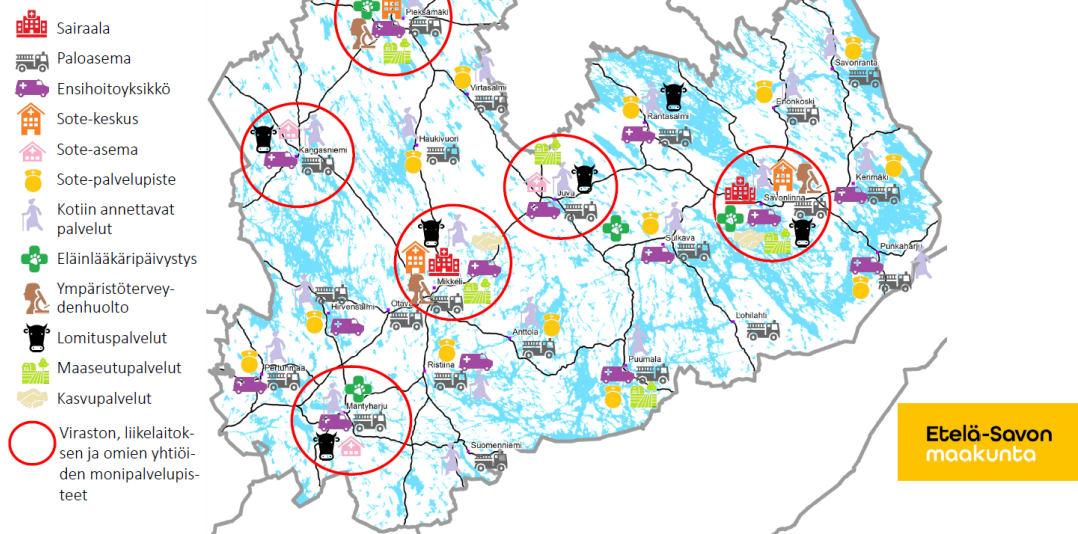
Pääpaino yleis- ja asemakaavojen ohjaamisessa taajamien osalta on suunnittelumääräyksillä. Niissä on määritelty joukko reunaehtoja yksityiskohtaisemmalle suunnittelulle. Pääosin taajamia koskevat suunnittelumääräykset ovat vuoden 2010 maakuntakaavasta. Niitä on päivitetty 2. vaihemaakuntakaavassa Sevesolaitoksia ja Salosaaren aluetta koskevilla määräyslisäyksillä.

Taajamien osalta maakuntakaavakartoissa on erikseen osoitettu valtakunnallisesti ja maakunnallisesti merkittävät luonnon- ja kulttuuriympäristön kohteet, maakunnallisesti merkittävät virkistysalueet sekä seudullisesti merkittävät kaupan suuryksiköiden sijoittumisalueet. Lisäksi maakuntakaavassa on osoitettu keskusverkkoa täydentäviä maakunnallisia teollisuus- ja palvelukeskittymiä.

Maakuntakaavan yleispiirteinen esittämistapa taajamien osalta asettaa vaatimuksien taajamien yleispiirteisen suunnittelun ajantasaisuuteen, pitkäjänteisyyteen ja esittämistapaan. Tällä hetkellä ajantasaisia koko taajaman maankäyttöä tarkastelevia yleiskaavoja on voimassa seuraavissa taajamissa: Anttola, Enonkoski, Haukivuori, Hirvensalmi, Joroinen, Juva, Kangasniemi, Kuortti, Kuvansi, Pertunmaa, Pieksämäki, Mäntyharju, Puumala ja Sulkava. Tällä hetkellä vireillä koko taajaman maankäyttöä tarkastelevat yleiskaavat on seuraavissa taajamissa: Mikkelin, Rantasalmi, Ristiina, Savonlinna, Savonranta. Lisäksi Heinävedellä on päivitetty koko taajaman asemakaava ja Punkaharjulla tämä työ on vireillä. Suurimmat puutteet taajamien yleispiirteisessä suunnittelussa on tällä hetkellä kaupunkien liitoskuntien taajamien kaavatilanteissa eli Jäppilän, Kerimäen, Otavan, Suomenniemen ja Virtasalmen taajamien osalta.

## 2. Maakunnan palveluverkon 2020 luonnos

### Yhdessä uuteen.



Myös maakunnan julkisten palveluiden verkko on murroksessa. Kuva maakuntaudistuksen yhteydessä luonnostellusta maakunnan palveluverkosta.

*Voimassa oleva maakuntakaava on keskusverkon osalta pääosin ajantasalla ellei maakuntastrategian päivityksen yhteydessä synny uusia päivitystarpeita.*

*Voimassa oleva yleispiirteinen ja strateginen maakuntakaava on antanut kunnille tilaa ja mahdollisuuksia suunnitella taajamien tulevaisuutta haasteellisessa tilanteessa kohtuullisen vapaasti. Taajamien yleiskaavoitustilanne onkin parantunut merkittävästi kuten edellä on kuvattu.*

*Strateginen maakuntakaavan esittämistapa on myös jatkossa toimiva lähtökohta maakunta- ja kuntakaavoituksen tehtäväjaoille mutta strategisuuden merkitystä ja sanallista ohjausta pitää pystyä terävöittämään ja avaamaan nykyistä paremmin. Nyt maakuntakaavan strategisuus ja yleispiirteisyys ei avaudu riittävästi kuntien elinvoimatyölle ja maankäyttöpoliitikaalle.*

*Taajamien mitoitusta ja ulottuvuuksien osoittamista on syytä tarkastella seuraavan maakuntakaavaprosessin yhteydessä. Mikkelin keskustaajaman yhteyteen maakuntakaavassa osoitettujen taajamarakenteen laajenemissuuntanuolten voidaan katsoa olevan ylimitoitettuja ja niiden kumoamista maakuntakaavasta tulisi harkita.*

*Taajamien kompaktiuden edistäminen on perusteltua niin palveluiden saavutettavuuden ja turvaamisen kuin ilmastotavoitteidenkin kannalta. Kuntien yleis- ja asema-kaavoissa on merkittävässä määrin tonttireserviä rakentamisen tarpeisiin. Ongelma ei monissa taajamissa olekaan niinkään rakentamismahdollisuuksien puute vaan tyhjenevä ja vajaakäyttöinen rakennuskanta.*

*Tämä haaste on esitetty taajamien osalta maakuntakaavan kehittämisperiaatekartalla tarpeena taajamien uudistamiselle, ennakoivalle suunnittelulle, joukkoliikenteen ja kevyen liikenteen kehittämiselle ja kilpailukykyisten tietoliikenneyhteyksien kehittämiselle. Mikkelissä ja muissa kaupungeissa tähän haasteeseen on jo osin reagoitu. Mikkelin on pitkälle ratkaisemassa kehityssuuntansa kantakaupungin yleiskaavalla, joka saanee pian lainvoiman. Samoin Savonlinna on ainakin alustavassa*

*yleiskaavaluonnoksessaan poistamassa aiempia, taajamarakenteesta irti olleita kaavavarauksiaan.*

*Kokonaisvaltainen selvitys kuntien tonttitarjonnasta ja tyhjästä tiloista (määrä ja laatu) on tarpeen.*

**Elinkeinorakenteet.** Taajamien ydinkeskustojen kehittämistä tuetaan ja ohjataan c- ja ca-merkinnöillä. Kaupunkien keskustatoimintojen alueiden (c) osalta merkinnät ja niiden määräykset ovat peräisin vuoden 2010 maakuntakaavasta ja suurimpien seitsemän kirkonkylän paikalliskeskusten keskustatoimintojen alueet vuoden 2016 2. vaihemaakuntakaavasta. ca-merkinnät ovat kohdemerkintöjä joiden ulottuvuudet määritellään oikeusvaikutteisessa yleiskaavassa.

Vähittäiskaupan suuryksikköjen hallittua sijoittamista ja kehittämistä taajamien ydinkeskustojen lisäksi tuetaan ydinkeskustan ulkopuolisilla vähittäiskaupan suuryksikköalueiden km-kohdemerkinnöillä. Nämä päivitettiin kokonaisuudessaan 2. vaihemaakuntakaavassa. km-merkintöjen osalta määräyksessä on sekä kaikkia merkintöjä että yksittäisiä kohteita koskevia suunnitteluohjeita. Merkintöjä on seitsemän ja ne ovat Mikkeli: Länsisilta (Karilan/Karikon alue), Savonlinna: Nojanmaa, Juva: Vehmaa, Mikkeli: Visulahti, Pertunmaa: Kuortti, Pieksämäki: Länsiväylä sekä Savonlinna: Laitaatsilta.

Maakuntakaavan yleispiirteiset taajamamerkinnot (A ja a) mahdollistavat teollisuuden ja työpaikka-alueiden laajamittaiset kehittämismahdollisuudet Etelä-Savossa. Taajamien elinkeinoelämän kehittämismahdollisuuksien lisäksi Etelä-Savon maakuntakaavat mahdollistavat laajamittaisen teollisen toiminnan kehittämisen asuintaajamien ulkopuolelle sijoittuvissa t-kohdemerkinnöillä osoitetuissa teollisuuskeskitymissä. Nämä ovat Mikkelin Pellos, Sairila ja Tikkala sekä Mäntyharjun Woikoski ja Rantasalmen asemanseutu.

2. vaihemaakuntakaavassa sorvattiin Joroisiin elinkeinojen kehittämismerkintä käytöstä poistetulle Varkauden lentoasemalle ja sitä ympäröivälle alueelle. Joroisten taajaman kupeessa sijaitseva Varkauden lentoasema on tällä hetkellä valvomaton lentopaikka Finavia oy:n lopetettua lentoasematoiminnan ylläpidon vuoden 2015 lopussa. Aluekokonaisuuden kehittämisen edistämiseksi 2. vaihemaakuntakaavaan lisättiin kehittämissperiaatemerkintä, elinkeinojen kehittämisen kohdealue. Aluetta on tavoite kehittää seudullisena työpaikka- ja palvelualueena. Maanomistusneuvottelut Joroisten kunnan ja valtion välillä ovat kesken. Alueelle ei ole toistaiseksi laadittu kehittämissuunnitelmaa.

***Voimassaoleva maakuntakaava näyttäisi antavan hyvät mahdollisuudet elinkeinoelämän kehittämiseksi maakunnassa.** Teollisen toiminnan ja muiden työpaikka-alueiden sijoittuminen maakuntaan ei ole ainakaan kaavallisesta valmiudesta kiinni. Toisaalta väestökehitys ja aluekehityksen murros haastavat kuitenkin nykyisen maankäyttöpoliitikan sekä samalla nykyisen maakuntakaavan ja kunkaavaoituksen periaatteet, linjaukset ja esittämistavan kuten edellä Keskusverkon yhteydessä on todettu. Olemassa olevan rakennetun ympäristön, infran ja taajamarakenteen vajaakäyttö, kestävä mitoitus ja ylläpito, purkaminen ja uusiutuminen asettavat aivan uusia haasteita myös maankäyttöpoliitikalle, resursseille ja yhteistyölle.*

*Maakuntakaavan vähittäiskaupan suuryksikköalueiden toteutuminen ei ole toivottavalla tavalla lisännyt palvelujen määrää, vaan pääsääntöisesti kyse on ollut palve-*

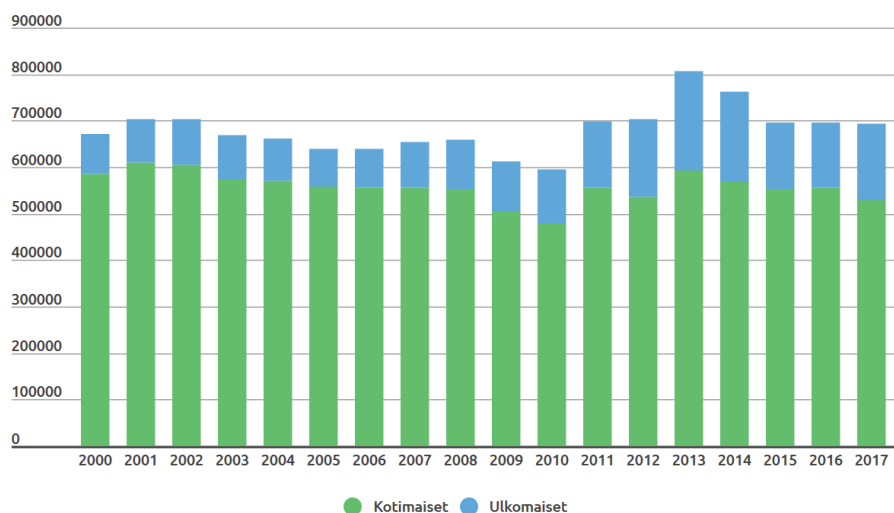
*lujen siirtymisestä paikasta toiseen. Uutta kaupallista toimintaa km-alueista on tullut toistaiseksi vain Savonlinnan Nojanmaalle ja Juvan Vehmaalle. Nämä uudet kaupalliset palvelut ovat siirtyneet alueille oman kunnan ydinkeskustoista, mikä on hajauttanut palvelurakennetta ja lisännyt liikkumistarvetta. km-merkinnöillä osoitettujen alueiden uudelleen profilointia esim. työpaikka-alueiksi tulisikin harkita. Vähittäiskaupan ohjaamisen osalta maakuntakaavan mitoitusratkaisut pohjautuvat toteutuneeseen tilanteeseen nähden vanhentuneisiin ja osin epärealistisiin väestö- ja kulutusennusteisiin. Myöskään verkkokaupan aiemmin arvioitua nopeamman kasvun vaikutuksia fyysiseen palveluverkkoon ei selvityksessä pystytty ennakoimaan riittävästi. Palveluverkkoselvityksen päivittäminen on tarpeen, mikä voi aiheuttaa muutostarpeita myös maakuntakaavan sisältöihin.*

## 5 Matkailu ja virkistys

### 5.1 Matkailun tilannekuva

Matkailun osuus bkt:sta on Etelä-Savossa 3,6 %, kun koko maan vastaava luku on 2,5 %. Vuonna 2017 77 % matkailijoista oli suomalaisia, 23 % ulkomaalaisia. Pitkälänteinen imagomarkkinointi alkaa tuottaa tulosta ja kansainvälisten matkailijoiden määrät mm. Aasiasta, Venäjältä ja Keski-Euroopasta ovat kasvussa. Vuonna 2017 eniten ulkolaisia matkailijoita Etelä-Savossa vieraili Venäjältä. Venäläisiä matkailijoita oli n. 80 000, mikä tarkoittaa 49 %:a ulkolaisista matkailijoista.

Viimeisten vuosien trendiä Etelä-Savossa on ollut kotimaisten matkailijoiden määrän väheneminen jota on kompensoinut ulkolaisten matkailijoiden määrän kasvu.



Matkailijoiden yöpymisvuorokaudet Etelä-Savossa (Lähde: TK/Majoitustilastot)

### 5.2 Maakuntakaava ja sen toimivuus matkailun osalta

Kaupungit ja keskusverkko muodostavat niin sisältöjen kuin saavutettavuudenkin näkökulmasta keskeiset solmupisteet matkailun kehittämiseksi. Näiden lisäksi maakuntakaavan kehittämisperiaatekartalla kuvataan yleispiirteisesti maakunnan matkailun kansainvälistämisen painopistealueet, jotka ovat Saimaa ja alueen kansallispuistot. Tämän taustalla on Etelä-Savon matkailustrategian 2014-2020 tavoite Saimaan nostamiseksi kansainväliseksi matkailukohteeksi ja matkailun liiketoiminnan kansainvälistäminen.

Maakuntakaavassa tuetaan matkailun kehittämistä matkailupalvelujen kohde-merkinnöillä (rm). Merkinnät ovat Vuoksen vesistö-alueeseen ja Mäntyharjun reittiin kytkeytyviä, maakunnallisesti merkittäviä kulttuuri-, luonto-, vesistö- ja/tai lii-



kuntamatkailun painopistealueita. Kaavamerkintä osoittaa matkailun painopistealueen likimääräisen sijainnin, mutta sen ulottuvuudet määrittellään yksityiskohteisemmassa suunnittelussa suunnittelumääräysten ohjaamina. rm-merkintöjä maakuntakaavassa on 14. Pääosalla niistä on kaavallinen valmius olemassa investointeja varten. Merkittäviä investointeja viime vuosina kuitenkin näistä on toteutunut Rantasalmen Porosalmen, Savonlinnan Oravin ja Mäntyharjun WFD-Gårdin alueilla.

Maakunnan matkailun kehittämisen tavoitteena on Lake Saimaa – Purest Finland brändin tavoitteiden mukaisesti kehittää Saimaan alueesta yhteistyössä eri toimijoiden kanssa vastuullisen matkailun mallialue. Tähän liittyen vahvistetaan kansallispuistojen, Saimaa Geopark alueen ja luontokohteiden yhteistyötä alueen luontomatkailun kehittämiseksi. Etelä-Savon maakunta antoi myös kestävän kehityksen lupauksen Saimaan alueen vastuullisen matkailun edistämisestä. Se on luettavissa verkkosivulla <http://www.sitoumus2050.fi>.

*Maakuntakaavan matkailumerkintöjen osalta kaavallinen valmius on pääsääntöisesti hyvä. Osalla alueita tapahtuu investointeja, osalla taas eletään hiljaiseloa. rm-kohdemerkintöjen ajantasaisuus on tarpeen tarkistaa ja tarvittaessa harkita osan merkinnöistä kumoamista tai muuttamista aluevarausmerkinnöiksi. Geopark-alueen osoittaminen aluevarauskartassa tulee ajankohtaiseksi, mikäli alue saa UNESCO:n statuksen.*

## 5.3 Virkistysalan tilannekuva

Luonnon virkistyskäyttö ja luontomatkailu ovat kasvattaneet suosiotaan. Tätä kuvastavat esimerkiksi kasvaneet kävijämäärät kansallispuistoissa ja valtion sekä kuntien ylläpitämällä virkistysalueilla ja -reiteillä.

Virkistysalueiden toteuttaminen ja ylläpito kuuluu kunnalle. Etelä-Savossa kunnat ovat melko hyvin toteuttaneet ja ylläpitäneet lähivirkistysalueita. Myös Metsähallituksen hoidossa olevat kansallispuistot palvelevat hyvin virkistyskäyttäjiä. Maakuntaan on luotu kattava retkisatamaverkosto, joka on osoitettu myös rantayleiskaavoissa.

Taajamien ulkopuolisia virkistysalueita, retkisatamia ja reitistöjä on kehitetty paljolti hankerahoituksella ja määräaikaisten projektien turvin. Projektin päätyttyä ovat reitit ja rakenteet usein jääneet säännöllisen kunnostustoiminnan ja hoidon ulkopuolelle. Monet rakenteet kaipaavat kunnostusta ja niihin on ollut vaikea löytää rahoitusta.

Reitistöjen ylläpito-ongelmaan on viime aikoina useassa kunnassa tartuttu. Kunnat ovat priorisoineet ylläpidettäviä ja kehitettäviä reittejä, mikä on edesauttanut reittien pysyvyyttä ja markkinointia. Esimerkkeinä hyvistä reitistöihankkeista ovat Mäntyharjun ja Pieksämäen reitistöt.

Virkistysalueiden ylläpitoon kaivattaisiin uusia rahoitusmahdollisuuksia ja laajaa yhteistyötä virkistyspalvelujen tuottajien ja käyttäjien välillä. Kävijälaskennat ja käyttömaksut ovat keskustelussa olevia kehittämistarpeita. Ylipäätään tarvitaan luontomatkailun ja virkistyskäytön kattavampaa tilastointia ja seurantaa.

Luonnon virkistyskäytön valtakunnallinen inventointi (LVVI 1) on toteutettu ensimmäisen kerran vuosina 1998–2000 ja toisen kerran (LVVI 2) vuosina 2009–2010. Seurantatutkimuksen avulla on selvitetty virkistyskäytössä tapahtuvia muu-

toksia. Valtakunnallista seurantaan tehdään noin kymmenen vuoden välein ja seuraava inventointi toteutetaan vuosina 2019–2020. Inventoinnin pohjalta saadaan hyvä yleiskuva suomalaisten luonnon virkistyskäytön tavoista ja sen muutoksista.

## 5.4 Maakuntakaava ja sen toimivuus virkistykseen osalta

Maakuntakaavan virkistyskäyttöön liittyviä aluevarauksia ovat virkistysmatkailualue (V-rm), virkistysalue (V) sekä maa- ja metsätalousvaltainen alue, jolla on ulkoilun ohjaustarvetta (MU). Lisäksi kaavassa on osoitettu suurten vesistöjen retkisatamaverkosto kohdemerkinnällä (V1) sekä ohjeellisia melonta-, retkeily- ja moottorikelkkailureittejä. Kaupunkien virkistysalueiden välisiä viheryhteystarpeita on osoitettu viheryhteystarvemuodolla (V1).

Virkistysmatkailualueiden (V-rm) päämaankäyttömuoto on virkistys, mutta alueisiin voi liittyä tehokkaasti rakennettu matkailualue. Alueet muodostavat ulkoiluun, liikuntaan ja matkailuun painottuvia Etelä-Savon mittakaavassa merkittäviä kokonaisuuksia. Tällaisia ovat esim. paikalliset laskettelurinteet, niiden ympäristön ulkoilu- ja hiihtoalueet sekä näihin kytkeytyvät lomakylät tai vastaavasti golfkentät ja niiden oheispalvelualueet. V-rm-merkinnät on pääosin osoitettu vuoden 2010 maakuntakaavassa. Kaikilla 12:lla V-rm-alueella on olemassa olevia virkistys- ja/tai matkailutoimintoja.

MU-alueet ovat laajoja pääosin valtion omistamia erämaisia alueita, jotka liittyvät myös suojelualueisiin ja muodostavat näin merkittäviä ekologisia kokonaisuuksia. Alueita voidaan hyödyntää esim. luontomatkailussa ja niillä voidaan harjoittaa maa- ja metsätaloutta. Alueet on osoitettu vuoden 2010 maakuntakaavassa. 2. vaihemaakuntakaavassa osaan MU-alueita on tehty pieniä rajaustarkistuksia.

MU-alueiden maakäytössä ei ole tapahtunut muutoksia. Savonrannan Kieluvansalon valtionmaan ja Sulkavan Kokkolansalon MU-alueille on Metsähallituksen aloitteesta tullut vireille rantayleiskaavat. Niissä tarkastellaan alueiden retkeilyä ja sitä tukevan matkailurakentamisen kehittämismahdollisuuksia.

Virkistysaluemerkinnällä (V) on vuoden 2010 maakuntakaavassa osoitettu lähinnä ylikunnallista merkitystä omaavia retkeilyalueita. Mikkelin ja Pieksämäen kaupunkialueilla on vuoden 2010 maakuntakaavassa merkitty yhteystarvemuodolla kaupunkien keskusta-alueiden viheryhteystarpeita. Viheryhteyksien tarkempi suunnittelu tapahtuu yleiskaavoilla. 2. vaihemaakuntakaavassa osaan alueita on tehty pieniä rajaustarkistuksia ja lisätty yksi uusi alue Mikkelin Valkeajärvelle.

Virkistysaluemerkinnät on pääosin huomioitu yleiskaavoissa. Mikkelin ja Pieksämäen kaupunkialueille osoitetut yhteystarvemuodot on myös huomioitu yleiskaavoissa.

Maakunnan retkisatamaverkosto on säilynyt entisellään. Verkosto on kuitenkin suurimmalta osin peruskorjauksen tarpeessa.

Pieksämäellä toteutettiin reitistöhanke, jossa suunniteltiin ja kunnostettiin Pieksämäelle korkeatasoiset retkeilyreitit Nikkarilan, Tuopunkankaan ja Partaharjun virkistysalueille. Reitistö toteutettiin hyvin sekä maakuntakaavan virkistysalue-, reitistö- että viheryhteystarvemuodot. Vedenjakaja reitistö on 10 finalistin joukossa vuoden 2019 retkikohteeksi.

Puumalan kunnan Kotkatsaaren virkistysalueelle on suunniteltu norppapolku -niminen retkeilyreitti, joka sijoittui 3. sijalle vuoden retkipaikka 2018 -äänestyksessä. Myös Mikkelin seudulla on selvitetty reittien kuntoa ja kehittämisedellytyksiä.

Reitistöjen osalta on kehittämistarpeita etenkin maasto- ja maantiepyöräilyreittien osalta. Sen sijaan moottorikelkkailureittien suosio on hiipunut ja reittien osoittamisen tarpeellisuutta on syytä jatkossa miettiä.

Edellisten merkintöjen lisäksi matkailuun ja virkistykseen maakuntakaavassa liittyy myös virallisen matkailutie-statusen omaava Vihreän kullan kulttuuritie. Se on osoitettu vuoden 2010 maakuntakaavassa omalla merkinnällään.

*Virkistysalueiden, vihervyöhykkeiden ja reitistöjen rajausten tarkistaminen ja päivittäminen sekä Saimaa Geopark alueen huomioiminen edellyttävät myös muutoksia maakuntakaavaan.*

*Maakunnan virkistysalueet ja reitit ovat hyvin pistemäisiä ja ne eivät muodosta kovinkaan laajoja kokonaisuuksia. Maakunnan viherrakennetta olisikin tarvetta tarkastella laajemmin, jolloin huomioitaisiin virkistys-, suojelu-, ilmasto- ja luonnonvarojen käyttöön liittyvät kysymykset kokonaisuutena.*

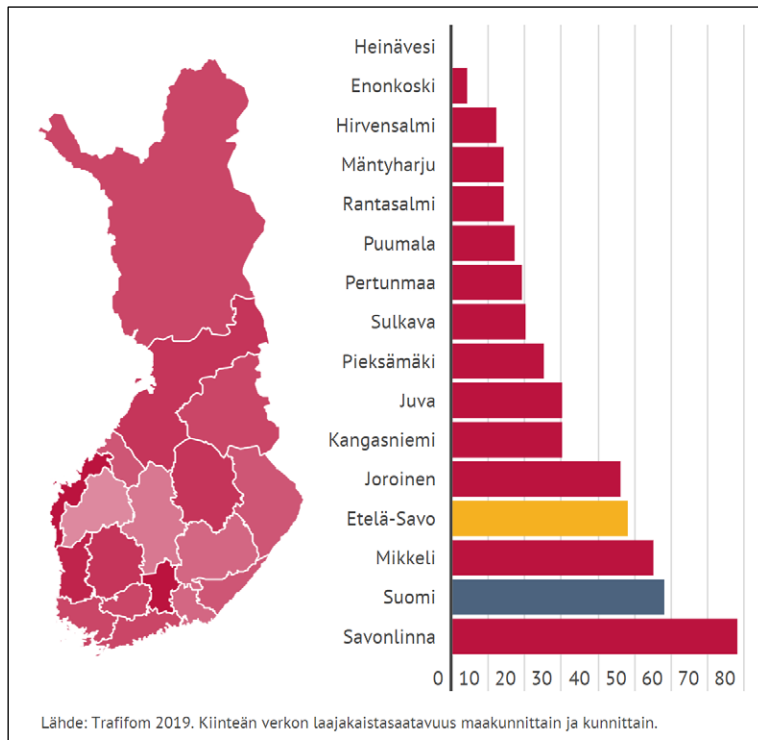
## 6 Liikenne

### 6.1 Tilannekuva

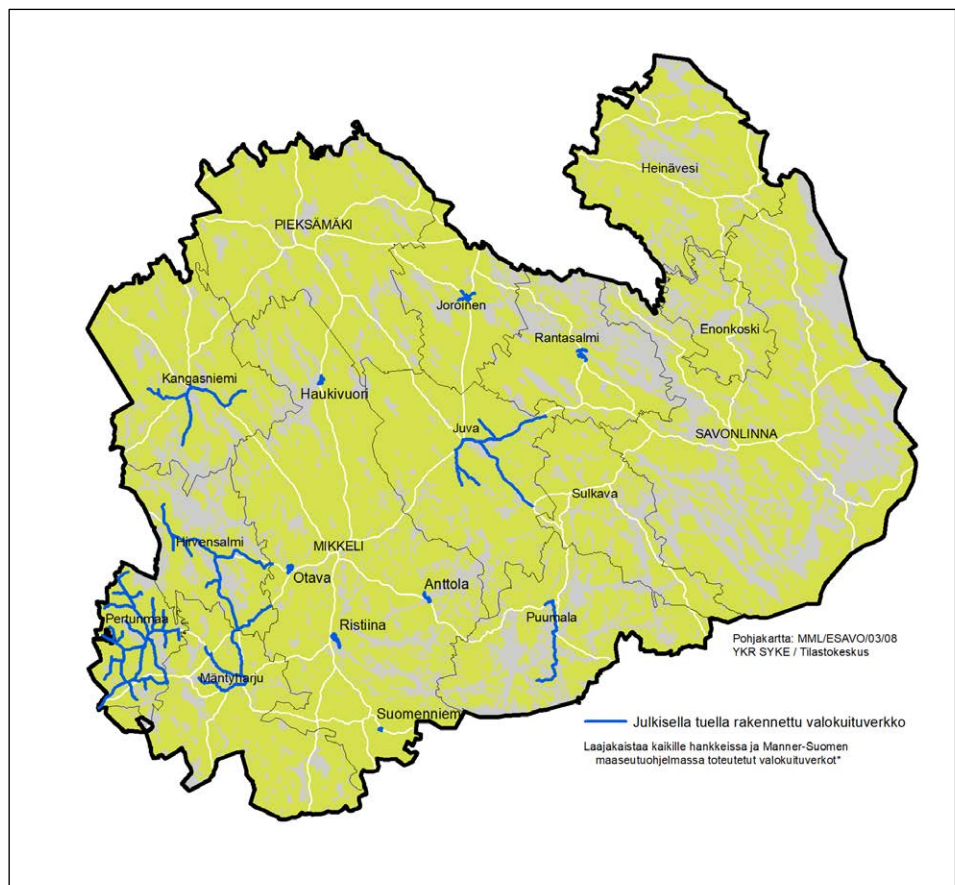
Liikenne- ja viestintäministeriö on käynnistänyt ensimmäisen valtakunnallisen liikennejärjestelmäsuunnitelman laatimisen. Osana suunnitelmaa tehdään myös 12-vuoden mittainen toimenpide- ja investointiohjelma. On tärkeää varmistaa, että myös maakunnan liikennejärjestelmän kehittämisen kannalta keskeiset tavoitteet ja toimenpiteet ovat mukana valtakunnallisessa suunnitelmassa. Maakuntaliitto onkin käynnistänyt maakunnallisen liikennejärjestelmäsuunnitelman laatimisen ja sen on tarkoitus valmistua yhtä jalkaa valtakunnallisen suunnitelman kanssa. Myös tietoliikenneverkkoa ja -palveluja on tarkoitus käsitellä samassa yhteydessä ja kytkeä se nykyistä paremmin osaksi liikennejärjestelmää.

Etelä-Savon maantieverkkoon kohdistunut viimeisten vuosien aikana hyvin kehittämisinvestointeja; VT5 Mikkelin kohta, VT5 Mikkeli-Juva, VT14 Laitaatsalmen syväväylän tiejärjestelyt sekä Mt 438 Vekarasalmen silta. Maakunnan elinkeinoelämän ja sisäisen saavutettavuuden kannalta suurin huolen aihe onkin alemman tieverkon alati heikentyvä kunto.

Viime vuosina maakunnan liikennejärjestelmän kehittämisen yhtenä painopisteenä on ollut maakunnan sisäisen saavutettavuuden kehittäminen. Tavoitteena on ollut tukea sekä vakituisten asukkaiden sujuvaa arkea että parantaa matkailukohteiden saavutettavuutta. Maakuntaliitto on rahoittanut kuntien tekemiä liikennepalvelukokeiluja AIKO-rahoituksella. Hankkeissa on kehitetty ja testattu uusia liikennepalveluita vaihtoehdoksi oman auton käytölle. Etelä-Savon maakuntaliitto on toteuttanut yhdessä ESSOTEn ja Mikkelin kaupungin kanssa SITRAn rahoittaman Alpio-hankkeen. Hankkeen tavoitteena oli testata ja kehittää uusia toimintamalli julkisesti tuettujen henkilökuljetusten järjestämiseksi. Lisäksi tavoitteena oli mahdollistaa itse maksavien asiakkaiden liittyminen SOTE-kuljetuksiin.



Nopean laajakaistan tarjonta vuonna 2018, prosenttia kotitalouksista.



Nykytila. Laajakaistaa kaikille hankkeissa ja Manner-Suomen maaseutuohjelmassa toteutetut eli julkisella tuella rakennetut valokuituverkot.

## 6.2 Maakuntakaava ja sen toimivuus

Maakuntakaavan kehittämisperiaatekartalla saavutettavuuden kehittämisen periaatteet on jaettu kolmeen osaan: viitosväylän, syväväylän ja ylimaakunnallisten yhteyksien kehittämiseen. Näitä kehittämisen periaatteita saavutettavuuden osalta täydentää edellä kuvatut keskusten kehittämiseen kytketyt maakunnan sisäisen saavutettavuuden ja tietoliikenneyhteyksien kehittämistavoitteet. Kehittämissuosituksessa laajennetaan myös väylien kehittämistä perinteisestä infraan keskittyvästä suunnittelusta ja toteuttamisesta liikennepalvelujen ja muun saavutettavuuden toiminnalliseen kehittämiseen.

*Tuoreet kehittämismerkinnät ovat ajantasalla ja niiden pitkäjänteinen toteuttaminen on meneillään.*

Maakuntakaavaan on merkitty maakunnan nykyinen pääliikenneverkko:

- maantieverkosta valta-, kanta- ja seututiet sekä tärkeimmät yhdystiet merkittävimpine kehitettävine liittymineen
  - o *Kehittämis- ja ylläpitotoimet tapahtuvat tekeillä olevan Etelä-Savon liikennejärjestelmätyn suuntaviivojen mukaisesti.*
  - o *VT 14:lle on tekeillä kehittämisselvitys, jonka pohjalta tulee arvioida maakuntakaavan muutostarpeita.*
- olemassa oleva rataverkko
  - o *Rataverkolla on tarvetta matkustajaliikenteen nopeuttamiseen ja tavaraliikenteen liittyvään rataverkon kantavuuteen liittyviin parantamistöihin nykyisissä maastokäytävissä.*
- kaupunkien matkakeskukset ja maaliikenteen alueet
  - o *Kehittämis- ja ylläpitotoimet maakuntakaavan ja tapahtuvat tekeillä olevan Etelä-Savon liikennejärjestelmätyn suuntaviivojen mukaisesti.*
- vesiväylien osalta syvä-, laiva- ja veneväylät sekä syväsatamat ja joukko venesatamia sekä uiton toimipaikat
  - o *Kehittämis- ja ylläpitotoimet tapahtuvat maakuntakaavan ja tekeillä olevan Etelä-Savon liikennejärjestelmätyn suuntaviivojen mukaisesti*
- Mikkelin, Savonlinnan ja Varkauden lentokentät melualueineen
  - o *Finavia on lopettanut Varkauden lentoaseman ylläpidon ja lentoasema poistui Finavia verkostolentoasemien joukosta vuonna 2015.*
  - o *Joroisten kunta on ostanut lentoaseman maa-alueet (pl. kiitotie suoja-alueineen)*

Liikenneverkon kehittämisessä on pääpaino väylien parantaminen nykyisissä maastokäytävissä. Tämän lisäksi maakuntakaavaan on merkitty seuraavat väyläsuunnitelmat suunnitteluvalmiudesta riippuen uudella tai ohjeellisella linjauksella tai yhteystarpeena:

- VT 5 Kinnari-Nuutilanmäki
  - o *Yhteysvälin rakennustyöt valtatie uudessa maastokäytävässä ovat alkaneet 2018.*
- VT 5 Hietanen-Otava
  - o *Yhteysvälille on laadittu yleissuunnitelma. Tiesuunnitelman käynnistämisestä ei ole päätöstä.*
- VT 13 Ristiinan taajaman ohitus
  - o *Valtatie 13 parantamisesta on laadittu toimenpidesuunnitelma. Ohitus esitetty yhtenä toimenpiteenä. Jatkosuunnittelusta tai toteutuksesta ei ole päätöstä.*
- VT 23 Naiskankaan liittymäjärjestelyt

- *VT 23 parantamisesta Pieksämäen keskustaajaman kohdalla on laadittu aluevaraussuunnitelma, Naiskankaan liittymäjärjestelyt esitetty yhtenä toimenpiteenä. parantamiseksi on laadittu. Jatkosuunnittelusta tai toteutuksesta ei ole päätöstä.*
- **KT 62 Hurissalo-Lietvesi**
  - *Suunnittelusta ja toteuttamisesta ei ole päätöstä.*
- **joukko uusia eritasoliittymiä**
  - *VT 5:llä Mikkelin ja Juvan välille maakuntakaavaan osoitetut uudet eritasoliittymät toteutetaan toteutuksessa olevassa hankkeessa. VT 5: Hietasen liittymän parantamien kytkeytyy em. Hietanen-Otava-välin parantamiseen. VT 14 liittymät Savonlinnan kaupungin alueella on parannettu vastaamaan nykyisten liikennemäärien edellyttämää tarvetta. VT 14:n Kerimäen Anttolan liittymän parantamisesta ei ole päätöstä. VT 23:n Pieksämäen taajaman liittymän parantamisen toteuttamisesta ei ole päätöstä.*
- **raideyhteys Savonlinnan syväsatamaan**
  - *Toteuttamisesta ei ole päätöstä.*
- **Lahti-Heinola-Mikkeli oikorata**
  - *Suunnittelusta tai toteuttamisesta ei ole päätöstä. Etelä-Savon maakuntahallitus on linjannut, että maakunta kannattaa Porvoo-Kouvola oikaisun toteuttamista osana nopeaa itärataa. Lahti-Heinola-Mikkeli oikoratavaraus voidaan poistaa maakuntakaavasta, kun saadaan varmuus Porvoo-Kouvola oikaisun toteutumisesta, asia tulisi ratkaista osana valtakunnallista liikennejärjestelmäsuunnitelmaa.*
- **Mäntyharjun kanavavaraus**
  - *Valtakunnalliset alueidenkäyttötavoitteet eivät enää velvoita pitämään kaavoissa Saimaan kanavalle vaihtoehtoista meritieyhteyttä Saimaalta Suomenlahdelle. Merkintä on tästä näkökulmasta vanhentunut.*
- **Savon kanavavaruksen Jäppilään ulottuva osuus**
  - *Toteuttamisesta ei ole päätöstä.*
- **Visulahden veneilyn yhteystarve**
  - *Onko viitoitettu?*

*Maakuntakaavan liikennemerkitöjen osalta kaavallinen valmius on pääsääntöisesti hyvä. Väyläverkon kehittäminen tapahtuu jatkossa pääosin nykyisissä maastokäytävissä. Toisaalta väyläverkon kehittämisen ja ylläpidon edunvalvonnan näkökulmasta maakuntakaavan merkintätapaa voisi kehittää edunvalvontaa tukevaksi siten, että parannettavat ja maakunnan elinkeinoelämän kannalta merkittävimmät tieosuudet korostuisivat kaavakartalla nykyistä selkeämmin.*

*Valtakunnallinen liikennejärjestelmäsuunnitelma voi valmistuttuaan aiheuttaa myös maakuntakaavan tarkistamistarpeita mm. valtakunnallisen rata- ja vesiliikenneverkon osalta (Lahti-Mikkeli oikorata varaus ja Mäntyharjun kanava varaus).*

## 7 Tekninen huolto ja erityisalueet

### 7.1 Tilannekuva

Etelä-Savon vesihuollon edistämisen painopisteinä ovat viime vuosina olleet Itä-Savon alueen ja Mikkelin alueen pohjavesihankkeiden täytäntöönpano kunnissa. Hankkeet perustuvat vuosina 2010 ja 2012 valmistuneisiin vedenhankinnan varmistamisen yleissuunnitelmiin. Yhtenä painopisteenä on valtakunnallisen viemärintiohjelman toteutus Etelä-Savon alueella.

Voimajohtoverkkoja on maakunnassa täydennetty toteuttamalla joitakin maakuntakaavan mukaisia yhteystarpeita. Uusia merkittäviä voimajohtohankkeita ei ole tiedossa, ellei sellaiseksi katsota Imatra - Huutokoski 110 kilovoltin voimajohdon uusimista väliltä Immala - Aittasuo. Voimajohdon uusiminen tapahtuu nykyisessä maastokäytävässä vuoteen 2021 mennessä.

### 7.2 Maakuntakaava ja sen toimivuus

Teknisen huollon osalta maakuntakaavassa on osoitettu Mikkelin ja Savonlinnan jätteenkäsittelyalueet aluevarausmerkinnöin. Jätevedenpuhdistamoista on osoitettu Mikkelin, Pieksämäen ja Savonlinnan laitokset, joista Mikkelin uusi laitos on rakenteilla. Lisäksi vesihuoltoon liittyen maakuntakaavassa on osoitettu merkittävimmät vesijohto- ja siirtoviemärilinjat. Pääosa merkinnöistä on vuoden 2010 maakuntakaavasta. 2. vaihemaakuntakaavassa on tehty tarkistuksia Mikkelin jäteaseman ja jätevedenpuhdistamon sijaintiin. Lisäksi kaupunkien vedensaannin turvaamiseen liittyen osoitettiin 2. vaihemaakuntakaavassa muutamia uusia ohjeellisia johtolinjauksia.

Sähkösiirtoverkon osalta 2. maakuntakaavassa siirryttiin yksittäisten 400 kV ja 110 kV voimajohtojen osoittamisesta voimajohtokäytävien osoittamiseen. Lisäksi kaavassa tehtiin päivityksiä uusien ohjeellisena tai yhteystarpeina osoitettujen linjojen merkintöihin, merkittävimpinä Pieksämäen Niinimäen tuulipuiston vaihtoehtoiset linjaukset. Keskeisimmät maakunnalliset energiahuoltoalueet ja suurmuuntamot ovat vuoden 2010 maakuntakaavasta.

Etelä-Savon 1. vaihemaakuntakaavassa käsiteltiin tuulivoimaa. Siinä osoitettiin tuulivoimatuotannon jatkosuunnitteluun soveltuvat yhdeksän tuulivoima-aluetta sekä annettiin kokomaakuntakaava-aluetta koskevana kaikkea teollisen kokoluokan tuulivoimasuunnittelua ohjaavia määräyksiä.

Erityisalueiden osalta maakuntakaavoissa on osoitettu puolustusvoimain toiminnan kannalta tarpeelliset alueet eli Pahkajärvi ja Karkialampi, rajavartiolaitoksen Sulkavan ja Savonlinnan rajalla sijaitseva Jukajärven harjoitusalue, 11 seudullista ampuma-aluetta sekä Motoparkin ja Naarajärven erityisalueet. Lisäksi maakuntakaavoissa on osoitettu erityisalueiden lähiympäristön maankäytössä huomioitavia suojavyöhyke- ja melumerkintöjä.

*Teknisen huollon ja erityisalueiden osalta maakuntakaava on tällä hetkellä ajantasalla. Tuulivoima-alueiden osalta voidaan todeta, ettei yksikään tuulivoima-alue ole toistaiseksi toteutunut. Pieksämäen Niinimäen alueelle on Pieksämäen kaupunki hyväksynyt tuulivoimayleiskaavan. Kaavasta tehtyjä valituksia käsitellään Itä-Suomen hallinto-oikeudessa.*

*Erityisalueiden osalta ei ole tiedossa kaavan päivittämistarpeita.*



## 8 Luonnonvarojen käyttö

### 8.1 Maa-ainesten oton tilannekuva

Maa-ainesten ottomäärät ovat vähentyneet Etelä-Savossa viimeisen kolmen vuoden aikana. Voimassa olevia lupia on 51,2 milj.m<sup>3</sup>, kun v. 2014 niitä oli 55,4 milj.m<sup>3</sup>. Myös vuosittaiset harjukiviaineksen ottomäärät ovat vähentyneet 2000 luvun alkuun verrattuna lähes puoleen, sen sijaan kalliokiviaineksen ottaminen on kasvanut parilla kymmenellä prosentilla. Kiviainesten ottamisen väheneminen johtuu yleisestä rakentamisen vähentymisestä.

*Taulukko. Vuoden 2018 alussa voimassa olleiden lupien sallima kokonaisottomäärä, m<sup>3</sup>*

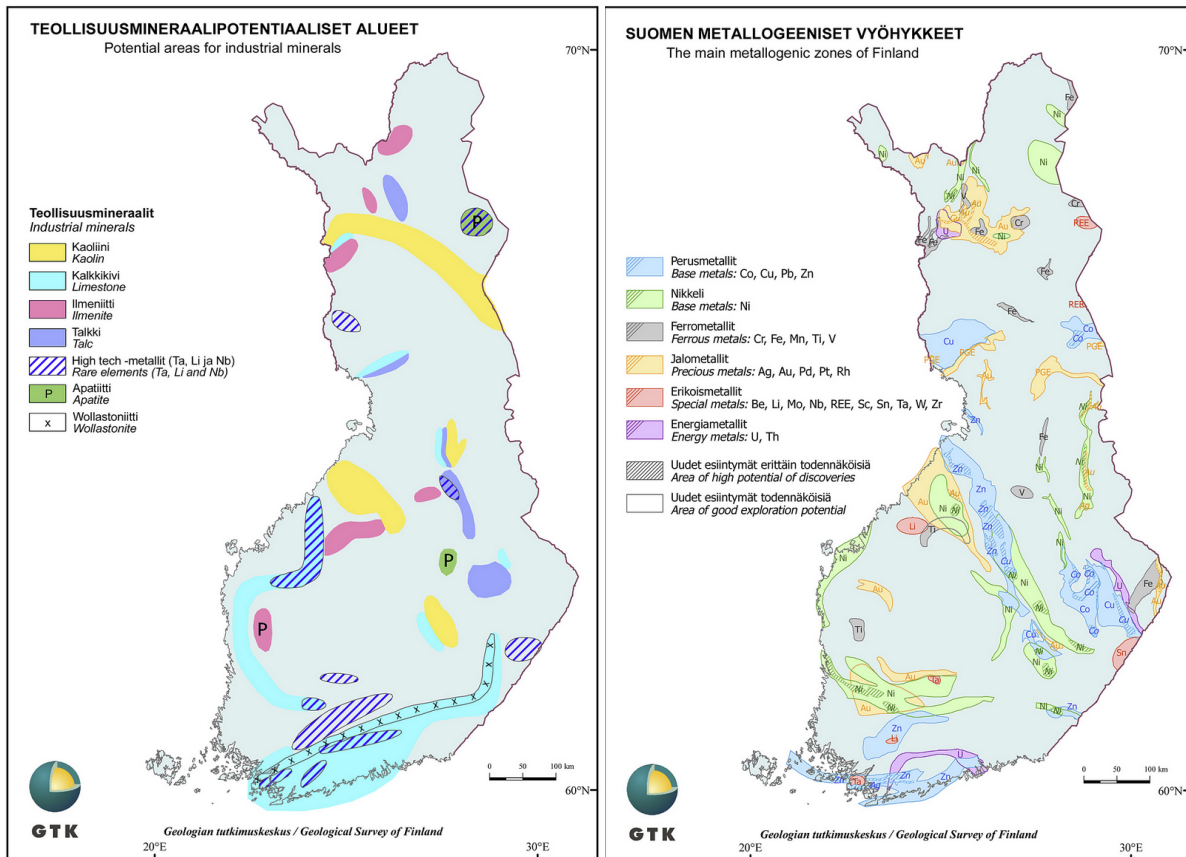
Kunta	kokonaisottomäärä, m <sup>3</sup>
Enonkoski	300
Heinävesi	1 910 501
Hirvensalmi	861 500
Joroinen	3 253 000
Juva	2 640 100
Kangasniemi	2 252 500
Mikkeli	10 54 000
Mäntyharju	3 504 400
Pertunmaa	1 081 000
Pieksämäki	10 897 655
Puumala	868 200
Rantasalmi	1 215 000
Savonlinna	9 510 989
Sulkava	2 659 000
<b>Yhteensä</b>	<b>51 196 145</b>

*Taulukko. Maa-ainesten ottoluvat (m<sup>3</sup>) kunnittain, 2017.*

Kunta	Yhteensä	Kalliokiviaines	Sora ja hiekka	Siltti ja savi	Moreeni
Enonkoski	0				
Heinävesi	39678	9923	18955	0	10800
Hirvensalmi	23255	17690	5296	0	269
Joroinen	108004	50332	49193	0	828
Juva	39112	18948	20164	0	0
Kangasniemi	28906	19816	8580	0	0
Mikkeli	295174	202124	92910	0	140
Mäntyharju	85926	34228	32793	0	16905
Pertunmaa	17711	13625	4086	0	0
Pieksämäki	286603	51811	228506	0	6286
Puumala	6464	6464	0	0	0
Rantasalmi	22967	15744	7223	0	0
Savonlinna	177537	68491	91324	0	17722
Sulkava	40120	29367	10253	0	500
<b>Yhteensä</b>	<b>1171457</b>	<b>538563</b>	<b>569283</b>	<b>0</b>	<b>53450</b>

TEM:n alainen Geologian tutkimuslaitos (GTK) edistää mineraalipotentialin kar-toitusta, mineraalisten raaka-aineiden hyödyntämistä ja jatkojalostusta. GTK:n verkkosivuilla kerrotaan tutkimustoiminnan painottuvan kullan, nikkelin ja kupa-rin malmimallien ja potentialin tutkimukseen sekä kansainvälisesti kiinnosta-vien akkumateriaalien, kuten koboltin, grafiitin ja litiumin potentialiin.

Suurimmat kiinnostuksen kohteet liittyvät havaittuihin metallogeenisiin eli mal-mipotentialisiin vyöhykkeisiin. Vyöhykkeet pohjautuvat metallikaivosten ja -esiintymien sijaintiin, suotuisiin geologisiin piirteisiin ja tutkittuihin geofysikaali-siin ja geokemiallisiin indikaatioihin. Potentialiset vyöhykkeet on esitetty alla olevissa kartoissa.



Teollisuusmineraalipotentialiset alueet ja metallogeeniset (malmipotentialiset) vyöhykkeet Suomessa (lähde: GTK).

GTK:n oman tutkimustoiminnan lisäksi malmeja etsitään Suomessa selvästi aiempaa enemmän. Etelä-Savossa malminetsintää liittyvää liikehdintää on lähi-aikoina ollut Rantasalmella, Joroisissa ja Heinävedellä. Nämä sijoittuvat juuri yllä olevan kartan malmipotentialisille alueille

Rantasalmen Osikonmäelle haki kanadalainen Belvedere Resources -konserniin kuuluva BR Gold Mining yhtiö malminetsintälupaa. Kyläläiset valittivat luvasta v. 2014 ensin hallinto-oikeuteen ja myöhemmin korkeimpaan hallinto-oikeuteen. Korkein hallinto-oikeus palautti luvan Turvallisuus- ja kemikaalivirastolle (Tukes) uudelleen käsiteltäväksi, koska se katsoi, että oli syytä epäillä, ettei yhtiöllä ollut taloudellisia edellytyksiä toimintaan.

Suomalaisella Oy Fennoscandian Resources Ab:llä, joka on Beowulf Mining Ltd:n kokonaan omistama tytäryhtiö, on voimassa oleva malminetsintälupa Heinäveden Aitolammen alueelle. Alueelta etsitään grafiittia.

Turvallisuus- ja kemikaalivirasto Tukesiin on jätetty malminetsintälupahakemus helmikuussa 2019 malminetsintään Pieksämäen ja Joroisten alueella. Lupaa on hakenut Boliden Finnex Oy. Yhtiö haluaa etsiä alueelta kultaa ja kuparia. Hakemusalueella sijaitsevat Tervaruukinsalon pohjavesialue ja muutama museoviraston kohde.

## 8.2 Maakuntakaava ja sen toimivuus maa-ainesten oton osalta

Maa-ainesten ottoalueiden osalta vuoden 2010 maakuntakaavassa osoitettiin Etelä-Savon POSKI –projektissa (pohjaveden suojelun ja maa-ainesten oton yhteensovittaminen) vuosina 2004-2006 tutkitut maa-ainesten sekä kallio- ja rakennuskiviainesten ottoalueet aluevarauksina (EO ja EO1).

Etelä-Savon POSKI-projektin jatkona toteutettiin vuosina 2011 - 2014 Etelä-Savon kiviaineshuollon turvaaminen –projekti (ESKIHU). Kiviainesten ottoon osoitettavilta alueilta selvitettiin luonto- ja maisema-arvot sekä soveltuvuus vesi- ja kiviaineshuoltoon. Tämän tarkastelun pohjalta 2. vaihemaakuntakaavassa kaavaa päivitettiin ottoalueiden osalta. Lisäksi kaavaan merkittiin Suomenniemellä sijaitseva elementtitehdas ympäröivine sora-alueineen kohdemerkinnällä eo/t (maa-ainesten ottoalue/teollisuus- ja varastoalue).

Kaivostoiminnan osalta maakuntakaavassa on osoitettu lainvoimaiset kaivospiirit. Maakuntakaavassa ei ole otettu kantaa ennakoivasti kaivosmineraalipotentialiin alueisiin tai malminetsintäalueisiin.

*Maa-ainesvarat riittävät maakunnan nykyisellä rakennustahdilla pitkälle tulevaisuuteen, eikä erityisiä päivitystarpeita niiden osalta ole.*

*Kaivostoiminnan osalta nykyinen kaivoslaki ei anna eväitä sen enempää kaivostoiminnan edistämiseen kuin estämiseenkaan maankäyttö- ja rakennuslain mukaisilla kaavoitusvälineillä.*

## 8.3 Pohjavesien ja arvokkaiden geologisten muodostumien tilannekuva

Elinkeino-, liikenne- ja ympäristökeskukset luokittelevat kaikki Suomen pohjavesialueet uudelleen vuoteen 2020 mennessä. Uudessa pohjavesialueluokituksessa I ja II luokan tilalle tulevat 1 ja 2 luokat sekä uusi E -luokka. 1 luokka on vedenhankintakäyttöön soveltuva pohjavesialue, 2 luokka on muu vedenhankintakäyttöön soveltuva alue ja E luokka on pohjavesialue, jonka pohjavedestä pintavesi- tai maaekosysteemi on suoraan riippuvainen. Pohjavedet luokitellaankin jatkossa 1,1E, 2 2E ja E luokkiin. Luokka III (muu pohjavesialue) poistetaan luokitukselta. Luokituksen yhteydessä tarkistetaan myös pohjavesialueiden rajauksia.

Riskinalaisille pohjavesialueille on tehty suojelusuunnitelmia alueilla olevien riskien ja mahdollisten haitta-aineiden tunnistamiseksi ja pohjaveden hyvän laadun turvaamiseksi. Suunnitelmissa esitetyt toimenpiteet on edistetty alueellisissa toteutusryhmissä.

Geologian tutkimuskeskus ja Suomen ympäristökeskus ovat selvittäneet valtakunnallisesti arvokkaat kivikot. Selvitys valmistui maaliskuussa 2019. Selvitys ei ole suojeluohjelma, eikä sillä ole suoraan lakiin perustuvia oikeusvaikutuksia. Selvitystä käytetään tietopohjana ja taustaselvityksenä alueidenkäytön suunnittelussa sekä sovellettaessa maa-ainelain säädöksiä, mikäli selvityksen tarkoittamille alueille haetaan maa-ainesten ottolupia tai alueille on suunnitteilla rakentamista.

## 8.4 Maakuntakaavan ja sen toimivuus pohjavesien ja arvokkaiden geologisten muodostumien osalta

Ottotoimintaan soveltuvien alueiden vastinpariksi maakuntakaavassa on osoitettu ottotoiminnan ulkopuolelle jätettäviä alueita. Vuoden 2010 maakuntakaavassa on esitetty valtakunnallisesti ja maakunnallisesti arvokkaat harjualueet (ge) sekä I ja II luokan pohjavesialueet (pv).

2. vaihemaakuntakaavassa päivitettiin pohjavesitietoja ELY-keskuksen päivittämien pohjavesialueiden rajaus- ja luokkamuutoksilla. Lisäksi kaavaan lisättiin arvokkaiden harjualueiden rinnalle valtakunnallisesti arvokkaat kallioalueet (ge1) ja moreenialueet (ge2) sekä valtakunnallisesti arvokkaat tuuli- ja rantakerrostumat (ge3). Merkinnät perustuvat valtakunnallisiin selvityksiin.

*Uuden pohjavesialueluokituksen valmistuttua v. 2020 alkuun mennessä, on tarvetta päivittää pohjavesialueet maakuntakaavaan.*

*Arvokkaiden geologisten muodostumien osalta maakuntakaavaa tulisi täydentää valtakunnallisesti arvokkailla kivikoilla.*

## 8.5 Turvetuotannon tilannekuva

Vaihemaakuntakaavan 2. vahvistamisen jälkeen maakunnassa ei ole avattu uusia turvetuotantoalueita. Maakunnan suurimmat energiantuottajat, Etelä-Savon energia (ESE) ja Suur-Savon sähkö, käyttivät turvetta energiatuotannossaan noin 255 GWh:n edestä vuonna 2018. Lisäksi turvetta vietiin maakunnan ulkopuolisille energialaitoksille. Rinteen hallitusohjelman mukaan turpeen energiakäyttö vähintään puolitetaan vuoteen 2030 mennessä. Myös Etelä-Savon energian hallitus on linjannut, että ESE luopuu turpeen käytöstä vuoteen 2035 mennessä.

## 8.6 Maakuntakaava ja sen toimivuus turvetuotannon osalta

Etelä-Savon maakuntakaavassa on tarkasteltu luonnonvarojen käyttöä yhdessä luontoarvojen turvaamisen kanssa. Ottotoiminnoista turvetuotantoa on käsitelty sekä vuoden 2010 maakuntakaavassa, että 2. vaihemaakuntakaavassa. Maakuntakaavassa on osoitettu tuotannossa olevat ja ympäristöluvan jo saaneet suot. Lisäksi 2. vaihemaakuntakaavassa tehtiin perusteellinen tarkastelu turvetuotannon toimintaedellytyksistä, vesistövaikutuksista ja tuotannon yhteen sovittamisesta

muun maankäytön kanssa. Tarkastelun pohjalta 2. vaihemaakuntakaavassa osoitettiin 10 suota alueen erityisominaisuutta kuvaavalla turvetuotantoon soveltuva alue (tu) -merkinnällä. Näiden soiden tuotantokelpoinen pinta-ala on yhteensä 470 ha. Kaavassa osoitettiin myös neljä turvetuotannon reservialuetta (tu1). Merkinnällä osoitetaan nykyisen turvetuotannon korvaavia turpeenottoon soveltuvia alueita, joilla tuotannon alkaminen on sidottu veden laadun turvaamiseen ja turvetuotannon vesistövaikutuksiin valuma-alueella. Lisäksi maakuntakaavaa täydennettiin koko maakuntaa koskevilla suunnittelumääräyksellä, jolla ohjataan yleisesti turvetuotannon suunnittelua Etelä-Savossa.

*Turvetuotantoon osoitettujen alueiden osalta ei ole tarvetta päivityksiin maakuntakaavassa.*

## 9 Luonnonympäristö

### 9.1 Tilannekuva

Luonnonsuojelualueilla turvataan lajiston ja luontotyyppien monimuotoisuutta. Luonnonsuojelualueilla huolehditaan lisäksi kansallismaiseman, kulttuuriperinnön sekä virkistys- ja retkeilymahdollisuuksien säilymisestä. Suomen luonnonsuojelualueiden verkosto kattaa koko maan. Suuri osa suojelualueista sisältyy Natura 2000 -verkostoon.

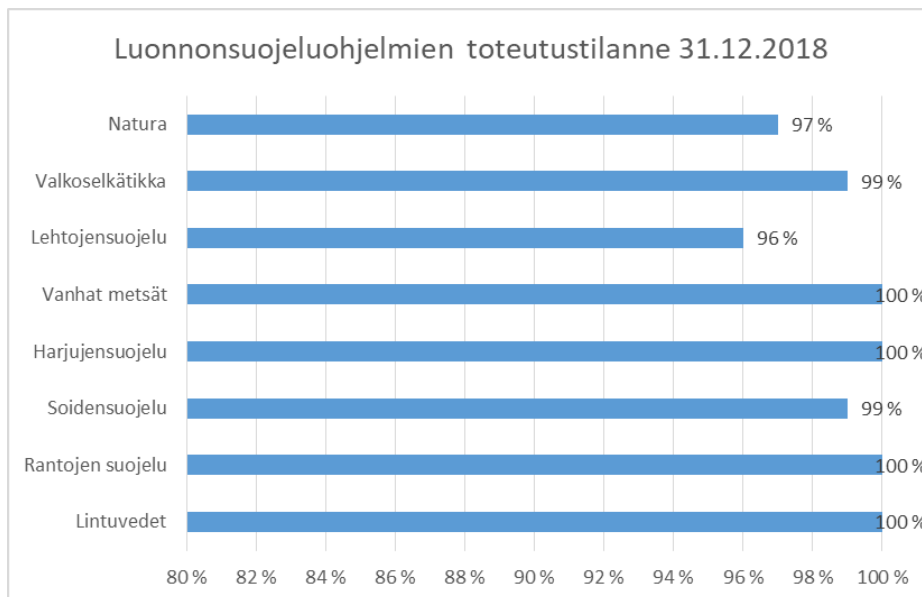
Suomen luontotyyppien uhanalaisuus on arvioitu toistamiseen 2018. Noin 400 luontotyyppistä lähes puolet (48 %) arvioitiin uhanalaisiksi koko maassa. Luontotyyppien ensimmäisen ja toisen uhanalaisuusarvioinnin tulokset eivät ole suoraan vertailtavissa, mutta tulosten perusteella voidaan sanoa, ettei luontotyyppien tila ole parantunut viimeisen vuosikymmenen aikana, ja monien luontotyyppien kehityssuunta on arvioitu edelleen heikkeneväksi. Korkeimpaan uhanalaisuusluokkaan eli äärimmäisen uhanalaisiksi (CR) arvioitiin 57 luontotyyppiä, joista peräti 40 on perinnebiotooppeja eli ketoja, niittyjä, hakamaita ja metsälaitumia. Erittäin uhanalaisia (EN) ja vaarantuneita (VU) luontotyyppiä on eniten soiden, metsien ja Itämeren rannikon luontotyyppiryhmissä.

Suomen noin 45 000 eliölajista runsas 22 000 tunnetaan niin hyvin, että niiden uhanalaisuus on pystytty arvioimaan. Uusi eliölajien uhanalaisuusarviointi (2019) osoittaa Suomen luonnon köyhtyvän edelleen. Arvioiduista lajeista 11,9 % on uhanalaisia, kun edellisessä arvioinnissa (2010) osuus oli 10,5 %. Uhanalaisia on kaikissa lajiryhmissä, suhteellisesti eniten linnuissa ja sammalissa. Suurin syy uhanalaistumiseen on lajien elinympäristöjen väheneminen ja laadullinen heikkeneminen.

Etelä-Savossa ovat uhanalaistuneet mm. perinnemaisema-alueilla esiintyvä lajisto ja suolajisto. Suuri joukko perinnebiotoopeista on pudonnut hoidon ulkopuolelle maatalouden loppumisen vuoksi. Etelä-Savossa 81% soista on ojitettu ja luonnontilaisten soiden lajiston suojeluun tarvitaan lisäkeinoja. Arvokkaiden luonnontilaisten soiden osalta on valmistunut selvitys vuonna 2016, mutta sen sisältöä ei ole osoitettu maakuntakaavassa muilta kun valtion maiden osalta.

Valtakunnallisten suojeluohjelmien kohteet on lähes kokonaan toteutettu (kts. taulukko). Kaavojen suojelukohteita (maakuntakaava ja yleiskaavat) on vielä to-

teuttamatta noin 1900 ha. Etelä-Savon ELY-keskus toteuttaa kaavojen suoje-  
luukohteita vapaaehtoisilla keinoilla (METSO ohjelma) maanomistajan kanssa so-  
prien.



Lähde: Etelä-Savon ELY-keskus

## 9.2 Maakuntakaava ja sen toimivuus

Maakuntakaavassa on osoitettu Natura 2000 – luonnonsuojelualueverkostoon kuuluvat alueet alueen erityisominaisuutta ilmaisevalla nat-merkinnällä sekä valtakunnallisesti ja maakunnallisesti merkittävät luonnonsuojelualuevaraukset luonnonsuojelualuumerkinnällä (SL). SL-alueet on tarkoitettu perustaa tai ne on jo perustettu luonnonsuojelulain nojalla luonnonsuojelualueiksi. Pääosa valtakunnallisesti merkittävistä suoje-  
luohjelma-alueista kuuluu myös Natura 2000 – verkostoon.

2. vaihemaakuntakaavassa luonnonsuojelualueita päivitettiin toteutumistilan-  
teen mukaisesti. Lisäksi uusina luonnonsuojelualueina lisättiin valtion omistamat  
soidensuojeluohjelman täydennysinventoinnissa arvokkaiksi todetut suot. Näistä  
yhdeksän merkittiin luonnonsuojelualuumerkinnällä (SL) ja kuusi suojelumerkin-  
nällä (S). Jälkimmäiset perustetaan metsähallituksen omalla päätöksellä, ei  
luonnonsuojelulain nojalla. Tämän vuoksi niillä on oma merkintänsä.

Luonnonsuojelualuevaraukset kattavat 3,7 % maakunnan maapinta-alasta. Suo-  
jelualuevarauksissa on hyvin edustettuna järviluonnonsuojelukohteet, myös van-  
hoja metsiä on saatu METSO-ohjelman ansiosta suojeltua lisää.

Suojelualueiden lisäksi luonnonympäristön osalta maakuntakaavassa on osoi-  
tettu maa- ja metsätalousvaltaisia alueita, joilla on erityisiä ympäristöarvoja (MY).  
MY-merkinnällä on merkitty valtakunnallisesti arvokkaita pienvesiä (lampia, läh-  
teikköjä, puroja ja jokia), luonnontilaisia koskialueita sekä pienialaisia lintuvesiä.  
Merkinnällä on haluttu suojella Etelä-Savon ainutlaatuista ja monimuotoista ve-  
sistöluontoa. Myös esim. joitakin Natura-alueita ja muita luonnonoloiltaan arvok-  
kaita alueita on osoitettu MY-merkinnällä.

Valtakunnallisesti ja maakunnallisesti merkittävät perinnemaisemat on osoitettu  
MYP-merkinnällä. Varaukset perustuvat Etelä-Savon ympäristökeskuksen v. 1998

laatimaan perinnemaisemainventointiin. Luonnonsuojelu- tai maisema-alueella sijaitsevia perinnemaisemakohteita ei ole merkitty erikseen vaan ne sisältyvät ko. aluevarausmerkintään.

Maakuntakaavan valmistumisen jälkeen valtioneuvosto ja ympäristöministeriö antoivat 14.2.2019 asetuksen, jolla perustettiin 119 luonnonsuojelualuetta Etelä-Savoon. Kaikki perustettavat alueet ovat valtion omistuksessa. Alueet on varattu jo aiemmin luonnonsuojelutarkoituksiin, ja ne kuuluvat pääosin eri suojeluohjelmiin sekä Natura 2000 -verkostoon. Pääosa kohteista on jo huomioitu maakuntakaavassa.

*Luonnonsuojelualueiden toteutuksen kautta maakuntakaavaan tulee tasaisesti päivitettävää. Myös soidensuojelun täydennysinventoinnin yksityismailla sijaitsevien kohteiden osoittaminen maakuntakaavassa tulee ottaa harkintaan. Tiedon osoittaminen maakuntakaavassa edistäisi soiden luonnonarvojen turvaamista.*

*Vuosien 2012-2015 perinnebiotooppien päivitysinventointi jäi osin kesken ja sitä jatketaan 2018-2020 aikana. Päivitysinventoinnin seurauksena maakuntakaavasta tulee todennäköisesti putoamaan pois joukko perinnemaisemakohteita ja toisaalta myös uusia saattaa nousta esille. Maakunnallisesti merkittävälle perinnemaisemakohteille on maanomistaja voinut saada korotettua ympäristönhoitotukea. Päivitystarve on noin 110 kohdetta.*

## 10 Kulttuuriympäristö

### 10.1 Tilannekuva

Etelä-Savon väkiluvun väheneminen näkyy paitsi uudisrakentamisen vähyytenä myös tyhjiksi ja vajaakäyttöisiksi jääneiden kiinteistöjen lukumäärän lisääntymisenä. Etenkin taajamien julkinen rakennuskanta (koulut, kunnantalot, terveyskeskukset, seurakuntakeskukset jne.) on ylimitoitettua ja kärsii osittain sisäilmaongelmista ja korjausvelasta. Kuntien omistamia kiinteistöjä onkin kiihtyvään tahtiin ryhdytty myymään ja purkamaan.

Suomen rakennuskannasta noin 80% on rakennettu toisen maailmansodan jälkeen. Moderni rakennusperintö ilmentää yhteiskunnan kasvua ja kehitystä sekä siihen liittyviä ilmiöitä. Aikakauden rakennusperinnön tutkimukselle on tarvetta, sillä aiempaa tutkimustietoa on vähän. Nuoreen rakennuskantaan kohdistuu suuret muutos- ja purkamispaineet, joten on tarpeellista selvittää mitä rakennuskannasta tulee vaalia ja säilyttää.

Etelä-Savon ELY-keskuksen toimesta tehtiin modernin arkkitehtuurin teemainventointi v. 2015. Tällöin inventoinnin kohteena olivat ajanjaksolla 1939 – 1980 rakennetut seurantalot, terveystalot ja lääkäritalot, kaupungin- ja kunnantalot, virastotalot, kirkot, kappelit ja rukoushuoneet sekä arkkitehti Martti Välikankaan tuotanto. Lisäksi modernia rakennuskantaa on inventoitu Pieksämäen, Mikkelin ja Savonlinnan keskustaajamien yleiskaavojen laadinnan yhteydessä.

Vuonna 2018 käynnistyneen ja vuoden mittaisen ”Välineitä taajamien elinvoimaisuuteen ja uusiutumiseen” -hankkeen yhteydessä täydennettiin vuonna 2015 aloitettuja modernin arkkitehtuurin kohteiden inventointia Etelä-Savon maakuntaliiton toimesta. Inventoinnin kohteena oli taajamien julkinen rakennuskanta.

Hankkeessa pilottikuntina olleiden Kangasniemen ja Mikkelin liitostaajamien lisäksi täydennettiin inventointeja mm. Juvalla, Pertunmaalla, Rantasalmella ja Kerimäellä. Inventoinnit valmistuivat keväällä 2019, jonka jälkeen kohteet arvotettiin yhdessä ELY-keskuksen, maakuntamuseon ja kuntien asiantuntijoiden kanssa.

Savonlinnassa on valmisteilla hakemus kansalliseksi kaupunkipuistoksi. Prosessi etenee vuosien 2019-2020 aikana.

## 10.2 Maakuntakaava ja sen toimivuus

Maakuntakaavassa on osoitettu rakennussuojelukohteita (SR), muinaisjäännöksiä (SM) sekä kulttuuriympäristön ja/tai maiseman vaalimisen kannalta valtakunnallisesti ja maakunnallisesti merkittäviä alueita ja kohteita (maV ja ma). Lisäksi kaavassa on osoitettu Salpalinja (ma-s). Arvokasta kulttuuriympäristöä kuvaavat ma - merkinnät ovat alueen erityisominaisuutta osoittavia merkintöjä, eivät varsinaisia aluevarauksia.

Valtakunnallisesti merkittävien rakennettujen kulttuuriympäristöjen rajaukset on päivitetty maakuntakaavaan valtioneuvoston vuoden 2009 päätöksen mukaisesti. Sen sijaan ympäristöministeriön toimesta tehty valtakunnallisesti arvokkaiden maisema-alueiden päivitysinventointi ei vahvistunut edellisen maakuntakaavan hyväksymiseen mennessä, joten maakuntakaavassa on tältä osin osoitettu vuoden 1993 mietinnön mukaiset rajaukset.

Tätä kirjoitettaessa valtioneuvostolta ei edelläkään ole tullut päätöstä valtakunnallisesti arvokkaiden maisema-alueiden päivittämisestä. Jos päätös tulee, päivitetään rajaukset maakuntakaavaan.

Rakennussuojelukohteina vuoden 2010 maakuntakaavassa on osoitettu rakennussuojelulain, kirkkolain ja lain ortodoksisesta kirkosta nojalla suojellut rakennukset, asetuksella suojellut ja varjellut rakennukset sekä valtion virastojen keskinäisellä sopimuksella suojellut rautatieasemarakennukset. Vuoden 2010 maakuntakaavassa on lisäksi ma-merkinnällä osoitettu arvokkaita rakennuksia ja rakennusryhmiä. Merkinnät perustuvat kaavan laadinnan yhteydessä tehtyyn arvotukseen. 2. vaihemaakuntakaavassa muutamia ma-kohteita kumottiin.

Etelä-Savossa on ennen vuotta 1930 rakennettu rakennuskanta melko kattavasti inventoitu ja mukana maakuntakaavassa. Sen sijaan sodan jälkeistä rakennuskantaa ei vielä ole otettu kulttuuriympäristön kannalta arvokkaina kohteina maakuntakaavaan.

Vuoden 2010 maakuntakaavassa on osoitettu Itäisen Suomen kulttuuriympäristön erikoisuutena laaja rakenteiden ketju, Virolahdelta Savukoskelle kulkeva toisen maailmansodan aikana rakennettu linnoitusketju Salpalinja eli Salpa-asema. Salpalinjaa koskevaa määräystä ajantasaistettiin 2. vaihemaakuntakaavassa.

Niitä kohteita jotka sijoittuvat taajamiin tai maV/ma-alueille ei ole merkitty kaavakarttaan erikseen vaan ne sisältyvät ko. alueisiin. Kohdeluettelossa on esitetty kunnittain rakennettujen kulttuuriympäristön alueet ja maisema-alueet. Alueiden sisältämät arvokohteet, samoin kuin kuntien taajama-alueiden sisältämät kohteet on lueteltu kohdeluettelossa. Lisäksi luettelossa on alueiden ulkopuoliset arvokohteet.



Vuoden 2010 maakuntakaavassa maakuntakaavakartalla esitettiin muinaismuistokohteina (SM) kaavan tekovaiheessa (2009) tiedossa olevat I luokan muinaisjäännökset (282 kohdetta) sekä maakunnallisia erityispiirteitä ja teemoja edustavia historiallisen ajan kohteita (108 kpl). 2. vaihemaakuntakaavan yhteydessä muinaisjäännösten käsittelytapaa muutettiin siten, että varsinaiselta maakuntakaavakartalta poistettiin kokonaan muinaisjäännöskohteet ja siirrettiin ne kohdeuettelossa olevalle kiinteät muinaisjäännökset -kartalle. Tästä on maininta myös kiinteitä muinaisjäännöksiä koskevan kaavamerkinnän yhteydessä. Näin menettelytynä kiinteät muinaisjäännökset esittävä liitekartta tuli kaavan vahvistamisvaiheessa oikeusvaikutteiseksi. Liitekartalla esitetään kaikki ne kiinteät muinaisjäännökset, jotka sisältyivät muinaisjäännösrekisteriin 21.4.2015.

*Valtakunnallisesti merkittävien maisema-alueiden päivitykset tehdään maakuntakaavaan, mikäli niistä saadaan viimein valtioneuvoston päätös.*

*Maakuntakaavaa on tarvetta päivittää valtakunnallisesti ja maakunnallisesti arvokkailla modernin arkkitehtuurin kohteilla vuosina 2015 – 2019 tehtyjen inventointien pohjalta.*

*Mikäli Savonlinnaan perustetaan kansallinen kaupunkipuisto, niin alue otetaan myös maakuntakaavaan omalla merkinnällään.*

*Lisäksi maakuntakaavassa esitetään aina ajantasaisin tieto muinaisjäännöksistä.*

## Liitteet

### Liite 1 Kaavoitustilanteita ja vireillä olevia kaavoja Etelä-Savon kunnissa (2019)

#### ENONKOSKI

- Taajamassa strateginen yleiskaava, Saimaan rannat kaavoitettu. Pienve-sillä ei ole rantayleiskaavaa
- Kangassaaren asemakaava: kunta laatii maanomistajan aloitteesta ase-makaavaa taajamasta irrallaan olevaan Kangassaareen.
- Kirkonkylässä on lisäksi vireillä asemakaavanmuutos Hyypiänniemen-Jokisivun alueella.
- Lisätietoja <http://www.enonkoski.fi/Fl/asuminen/kaavoitus/>

#### HEINÄVESI

- Rannat yleiskaavoitettu kertaalleen, taajamassa asemakaava, muttei yleiskaavaa. Karvion kylällä asemakaavaa.
- Tällä hetkellä ei vireillä asemakaavoja.
- Pohjoisosien rantayleiskaavan päivitys, luonnoksena lausunnoilla.
- Käynnistävät seuraavaksi rantayleiskaavan päivityksen kunnan länsi-osissa.
- Kunnan alueella on vireillä malminetsintä lupa grafiitin etsintään. Tämä "kaivoshanke" on herättänyt paljon vastustusta.
- Lisätietoja <http://heinavesi.fi/kaavoitusjamaankaytto>
- Heinävesi hakenut maakunnan vaihtoa Pohjois-Karjalaan.

#### HIRVENSALMI

- Hirvensalmella tuore taajamayleiskaava, lisäksi kaikkia rannat yleiskaa-voitettu.
- Lähes koko ajan on vireillä maanomistajakohtaisia pikku rantayleiskaa- van muutoksia. Tällä hetkellä niitä on vireillä kaksi
- Taajamassa vireillä yksi asemakaavan muutos kunnan omistaman Aalto- lan kiinteistön osalta. Siinä maakuntakaavan rakennussuojelukohde ja seututien siirto
- Lisätietoja <https://www.hirvensalmi.fi/kaavoitus/>

#### JOROINEN

- Joroisissa taajamayleiskaavan kirkonkylällä ja Kuvansin taajamassa, ran- nat pääosin yleiskaavoitettu. Kirkonkylän lisäksi Kuvansissa asema- kaava.
- Huutokoskella on yhden tontin asemakaava datakeskusta varten ja sitä ollaan parhaillaan muuttamassa rakennusoikeuden lisäämiseksi.
- Golf-alueella on asemakaavan muutos vireillä.
- Kirkonkylällä on vireillä useista osa-alueista koostuva asemakaavan muutos. Useilla näistä osa-alueista on kaavamutoksen tavoitteena poistaa kohteilla olevien rakennusten suojelumerkinät ja mahdollistaa purkaminen.
- Erityiskysymyksenä Joroisten osalta on lentokenttäalueen tulevaisuus. Finavia on vetäytynyt ja reittilennot lopetettu, kunta ostanut 2019 lento- kenttärakennukset ja ympäröiviä maa-alueita. Kiitorata pysynyt valtion

omistuksessa, sillä ilmavoimat käyttää sitä harjoituspaikkanaan (n. keran vuoteen). Kunta käynnistelee tod. näk. lähiaikoina alueen kehittämissuunnitelman laadinnan. Sitä silmälläpitäen on maakuntakaavaan edellisessä päivityksessä lisätty alueen kehittämistä tukemaan oma elinkeinojen kehittämisen kohdealue-merkintä, jossa suositukset mukana.

- Lisätietoja [http://www.joroinen.fi/palvelut/tekniset\\_palvelut/tekniset\\_palvelut/kaavoitus/](http://www.joroinen.fi/palvelut/tekniset_palvelut/tekniset_palvelut/kaavoitus/)
- Joroinen hakenut maakunnan vaihtoa Pohjois-Savoon.

#### JUVA

- Juvalla pari vuotta sitten laadittu taajamayleiskaava, lisäksi kaikki rannat yleiskaavoitettu
- Liikkeelle lähdössä asemakaavan muutoksia, jossa käsitellään mm. torin sijaintia sekä tyhjillään olevien kunnan kiinteistöjen tulevaisuutta.
- Koulukampuksen rakennushanke on syönyt viime ajat kunnan resursseja ja kaavoitus on ollut hiljaiselolla
- Lisätietoja <http://www.juva.fi/palvelut/tekniset-palvelut/kaavoitus>
- Kunnalla pitäisi olla lain mukaan kaavoittaja.
- Juva, Rantasalmi ja Sulkava ovat yhtiöittäneet teknisen toimen ja teknisen toimen (mm. vesihuolto, kiinteistöhuolto, kunnallistekniikka, ruoka-huolto, siivous) perustamaansa Järvi-Saimaan palvelut Oy:öön. Firma hoitaa pääosin myös näiden kolmen kunnan kaavoituksen.

#### KANGASNIEMI

- Kangasniemellä on taajamassa yleiskaava, jota kunta ryhtyy päivittämään (tarpeellisilta osin). Maakuntaliiton taajamahankkeessa Kangasniemen taajama oli pilottialueena ja sinne tehtiin modernin arkkitehtuurin inventointi yleiskaavoituksen ja maakuntakaavoituksen pohjiksi.
- Asemakaavoitus ja maapolitiikka ovat olleet systemaattista ja toiminut perinteisesti mallikkaasti. Tällä hetkellä asemakaavojen muutoksia on vähän vireillä. Asemakaavojen osalta Lapaskankaan teollisuusalueella on viimeisin asemakaavan muutos/laajennus vireillä.
- Rantojen osalta suuret vesistöt on yleiskaavoitettu, joitain pieniä vesistöjä on kaavoittamatta. Malloksen alueen rantayleiskaava on laitettu viireille, mutta kaava on hiljaiselolla, luonnostakaan ei ole tullut lausunnoille
- Rantayleiskaavojen maanomistajakohtaisia muutoksia on tasaisesti viireillä, vast'ikään olivat viimeisimmät ehdotuksena lausunnoilla
- Lisätietoja <http://www.kangasniemi.fi/palveluopas/kaavoitus-rakentaminen-ja-tiet/kaavoitus-ja-maankaytto/>

#### MIKKELI

- Mikkelissä on kantakaupungin yleiskaavan saamassa lainvoiman, vaikka siitä yksi valitus onkin tehty. Pitkään vireillä ollut ponnistus on maalissa.
- Pääosa kaavoituksesta keskittyy kantakaupungin alueelle. Asemakaavoja on jatkuvasti vireillä huomattava määrä. Moniin niistä liittyy ainakin kulttuuriympäristön asioita maakuntakaavan näkökulmasta.
- Yleiskaavoja on tällä hetkellä vireillä Ristiinan taajamassa ja pohjoispuolen maaseutualueilla sekä Otavassa.
- Liitostaajamien osalta kaavoitus on varsin hiljaista. Tällä hetkellä Haukivuoren taajamaan on valmistumassa taajaman maankäytön kehittämis-

suunnitelma, jonka pohjalta tulee kaavoitus vireille. Haukivuori oli pilotitajamana maakuntaliiton taajamaprojektissa, jolloin sinne tehtiin modernin rakennuskannan inventointi osana maankäytön kehittämissuunnitelmaa

- Myös Mikkeliissä on ajoittain pikku rantayleiskaavan muutoksia vireillä.
- Lisätietoja <https://www.mikkeli.fi/sisalto/palvelut/kaavoitus>
- Mikkelin kaupungin kanssa olemme yhteistyössä pienessä YKR-demonhankkeessa, jossa hyödynnetään YhdysKuntaRakenteen seurantajärjestelmän aineistoja. Meillä tarkastellaan pienteen taajamien rakenteen ja käyttöasteen muutoksia. Lisätietoja <https://www.syke.fi/hankkeet/YKR-demo>

## MÄNTYHARJU

- Mäntyharjulla on taajamassa yleiskaava ja lähes kaikki rannat yleiskaavoitettu. Viimeinen Kallaveden rantayleiskaava on loppumetreillä
- Merkittävin vireillä oleva asemakaavamuutos on Kurkilahden asemakaava, jossa suunnitellaan kunnanviraston, ent. valtionviraston, rautatieaseman ja kenkätehtaanniemen alueen tulevaisuutta (virastojen purkamista ja matkailullista kehittämistä alueella). Ns. citymatkailusta on puhuttu.
- Lisäksi tarkoituksena on kumota pitkään voimassaolleita toteutumattomia asemakaava-alueita. Niiden historia juontaa juurensa rakennuskaava-aikaan, jolloin yksityisten maanomistajien maille on laadittu kaavojen ilman maankäyttösopimuksia.
- Mäntyharjun kaavoittajan tointa ei ole tällä hetkellä täytetty.
- Lisätietoja <https://mantyharju.fi/sisalto/palvelut/kaavoitus>

## PERTUNMAA

- Pertunmaalla on kirkonkylään ja Kuvansin taajamaan laadittu yleiskaavat. Kaikki kunnan rannat on yleiskaavoitettu Molemmissa taajamissa asemakaavat.
- Juuri nyt ei ole asemakaavoja vireillä.
- Lisätietoja <http://www.pertunmaa.fi/palvelut/tekninen-ja-rakennus/>

## PIEKSAMÄKI

- Keskustaajamassa on voimassaoleva yleiskaava ja sen pohjalta asemakaavoitusta toteutetaan tasaiseen tahtiin.
- Asemakaavoista tällä hetkellä keskeisin on Pertinkujan alueen asemakaavamuutos. Siinä käsitellään ent. kaupungintalon kohtaloa ja ympäristöä. On ollut jo ehdotuksena lausunnoilla. Vangasjärven asuinalueen asemakaavan laajennus menee maakunta- ja yleiskaavan mukaisesti.
- Jäppilän ja Virtasalmen taajamissa ei juuri tapahdu kaavoitusta, eikä toteutusta. Pikkuinen asemakaava on vireillä Jäppilässä.
- Pieksämäellä on jonkin verran ranta-asemakaavoja ja niiden muutoksia vireillä, koska laajan kaupungin alueella on paljon pikkujärviä eikä vielä kattavaa rantojen yleiskaavoitusta
- Rantayleiskaavoitus on edennyt Saimaan vesistöjä hitaammin ja nyt on alkamassa Pyhityn alueen rantayleiskaavoitus keskustaajaman kaakkoispuolella. Siitä aloitusneuvottelu on pidetty.
- Lisätietoja <https://www.pieksamaki.fi/palvelut/kaavoitus/>

## PUUMALA

- Puumalassa on kirkonkylään laadittu yleiskaava. Kaikki kunnan rannat on yleiskaavoitettu ja rantayleiskaavojen päivityskierros on jo myös loppusuoralla.
- Kunnan väkilukuun nähden maankäyttöasiat ovat verraten hyvällä tolalla.
- Taajaman osalta vireillä on muutama asemakaavan muutos, jossa käsitellään paikallista maankäyttöä.
- Kuorekseniemi-Sahalahtialueen (matkailualueen) asemakaavan päivittäminen on laitettu vireille 2015. Maanomistaja ja kunta ovat neuvottelemassa kaavan päivittämisen käynnistämisestä.
- Rantayleiskaavojen päivityksessä on vuorossa Hurissalon ja Ryhälän osayleiskaavojen päivittäminen. Puumalassa nämä päivitykset käsittävät virheiden ja poikkeuslupatilanteiden korjauksia sekä maanomistajien siirtotoiveita. Norppa-alueiden kaavoissa ELY ja kunta käyvät lisäksi läpi norpan pesinnän kannalta ongelmalliset vielä rakentamattomat tontit ja niitä pyritään siirtämään tai merkitään korvattaviksi. Sama homma on mukana myös muissa norppakunnissa.
- Lisätietoja <http://www.puumala.fi/kuntalaisille/kaavoitus>

#### RANTASALMI

- Taajamassa on tuore yleiskaava ja rannat on kertaalleen yleiskaavoitettu.
- Haukiveden-Haapaselän rantayleiskaavan päivitys valmistuu tänä vuonna ja Sisäjärvien yleiskaavan päivitys on alkamassa. Maanomistajakysely menossa, mutta viranomaisten suuntaan tästä ei ole ollut vielä yhteydenottoja,
- Asemakaavoitusta harvakseltaan vireillä, tällä hetkellä on Kylätien varren uuden päiväkodin kaavamuutos loppusuoralla.
- Kaavoituskatsauksen mukaan asemakaavan ajantasaisuuden arviointia käynnistellään tänä vuonna.
- Lisätietoja [http://www.rantasalmi.fi/palvelut-2/tekniset\\_palvelut/kaavoitus/](http://www.rantasalmi.fi/palvelut-2/tekniset_palvelut/kaavoitus/)
- Juva, Rantasalmi ja Sulkava ovat yhtiöittäneet teknisen toimen ja teknisen toimen (mm. vesihuolto, kiinteistöhuolto, kunnallistekniikka, ruoka- huolto, siivous) perustamaansa Järvi-Saimaan palvelut Oy:öön. Firma hoitaa pääosin myös näiden kolmen kunnan kaavoituksen.

#### SAVONLINNNA

- Savonlinnassa kaavoitusresurssit ovat kaupungin tarpeeseen nähden niukat. Paljon kaavoja on vireillä, mutta osa niistä etenee hitaasti.
- Savonlinnan keskustaajaman osalta on tekeillä yleiskaava. Siitä on aloitusneuvottelu (työpalaveri) pidetty ja viranomaisneuvottelu on tulossa. Alustava luonnos on tehty ja sitä on käsitelty työpalaverissa. Tällä kuromittaneen voimassaolevat taajaman yleiskaavat (osa oikeusvaikutteisia).
- Niin kuin kaupungin kaavoituskatsauksesta selviää (löytyy alla olevan linkin avulla), on erivaiheissa olevia asemakaavoja ja asemakaavamuutoksia vireillä suuri määrä ja osa onkin laitettu paussille. Useisiin asemakaavamuutoksiin liittyy kulttuuriympäristökohteita.
- Liitoskuntien taajamista Savonrannalle on laadittu yleiskaava, Kerimäellä ja Punkaharjulla on pelkät asemakaavat taajamissa. Punkaharjun

asemakaavan kokonaispäivitys on ollut luonnoksena lausunnoilla. Kerimäelle vastaava asemakaavan päivitys lienee tulossa vireillä resurssien niin salliessa.

- Rannat ovat pääosin kaavoitettu, sekä Savonlinnan vanhan alueen ja liitoskuntien osalta. Liitoskunnissa itsenäisyyden aikaan.
- Rantojen osalta Savonlinnassa on ollut menossa rantayleiskaavojen päivityskierros, jossa on toimittu norpan esiintymisalueiden osalta samoin kuin Puumalassa edellä. Myös muualla on tehty päivityksiä. Tällä hetkellä vireillä on muutamia pieniä muutoksia sekä Metsähallituksen viireille laittama Savonrannan rantayleiskaavan muutos omille maille Koloveden kansallispuiston kupeessa. Kaavamuutoksella tulisi Metsähallituksen Laatumaan mielestä tarkastella suojelualueita lukuun ottamatta koko Metsähallituksen maa-alueiden rantarakennusoikeus vesistökohtaisesti, selvittää rantarakennuspaikkojen sijoittamismahdollisuudet rakentamiseen soveltuville paikoille. Alue on pääosin maakuntakaavan MU-alueita, eli retkeilykäyttöön tarkoitettua aluetta, johon ei tulisi sijoittaa tavanomaiseen tapaan omarantaisia rakennuspaikkoja. Luonnosvaiheen lausuntomme oli varsin kriittinen. Koloveden kansallispuistokytkeä sekä matkailun ja retkeilyn kokonaistarkastelu puuttui luonnoksesta.
- Oravin kylässä on yhden maanomistajan matkailupainotteinen rantasemakaava vireillä.
- Savonlinnan osalta on hyvä huomioida kulttuuripääkaupunkihanke, jota meillä työstetään sekä kansallinen kaupunkipuistohakemus, joka on vireillä.
- Lisätietoja <https://www.savonlinna.fi/asukas/kaavoitus>

## SULKAVA

- Sulkavalla on taajamassa tuore yleiskaava ja isot vesistöt on rantayleiskaavoitettu
- Taajamassa on harvakseltaan asemakaavan muutoksia, tällä hetkellä pari pientä tonttikohtaista kaavamuutosta
- Rantayleiskaavoitus jatkuu tällä hetkellä on vireillä kunnan koillisosan rantayleiskaava, joka on ollut ehdotuksena lausunnoilla kesällä. Kyse kunnan pohjois/koillisosan pienten vesistöjen kaavasta
- Lisäksi Sulkavalla on vireillä Metsähallituksen aloitteesta rantayleiskaava valtion maille kunnan eteläosassa. Tämä on identtinen em. Savonlinnan Savonrannan rantayleiskaavan muutoksen kanssa. Kyseessä myös tässä pääosin maakuntakaavan MU-alue. Täällä on mahdollisuuksia ainakin jonkin verran siirrellä rakennusoikeutta MU-alueen ulkopuolelle. Aloitusvaiheen viranomaisneuvottelu on pidetty.
- Juva, Rantasalmi ja Sulkava ovat yhtiöittäneet teknisen toimen ja teknisen toimen (mm. vesihuolto, kiinteistöhuolto, kunnallistekniikka, ruoka- huolto, siivous) perustamaansa Järvi-Saimaan palvelut Oy:öön. Firma hoitaa pääosin myös näiden kolmen kunnan kaavoituksen.
- Lisätietoja <https://sulkava.fi/palvelut/rakennusvalvonta/kaavoitus/>