



Vajaakäyttöisen modernin rakennuskannan
uusiokäyttö Pohjoismaiden kirkonkylissä

Case-kohteena Kangasniemen paloasema

OSA 2

Kangasniemen paloasema

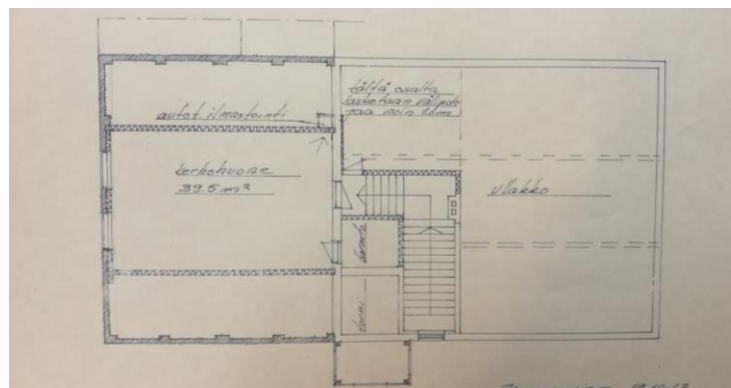
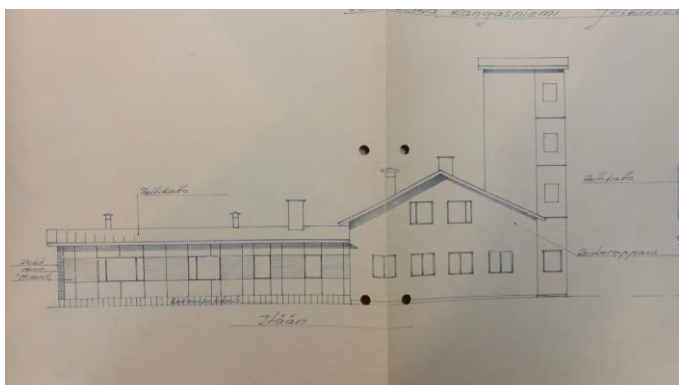
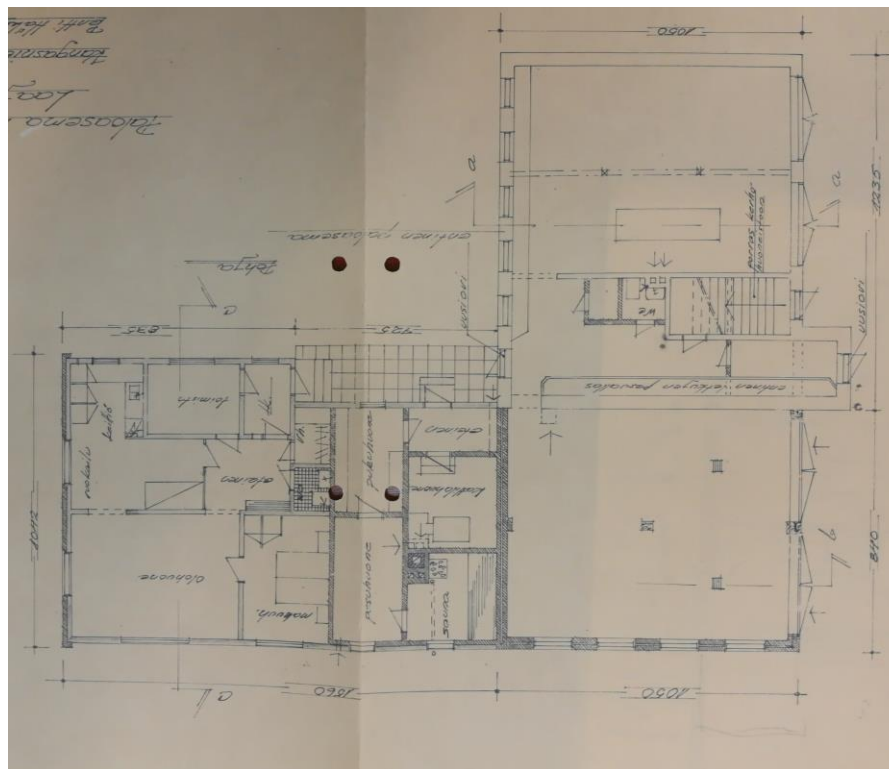




Kuvat: Ritva Peltola

Kangasniemen paloaseman synty

- 1930-luvulla kunnan palotoimi muotoutui, ja jatkoi samalla kaavalla sotienkin jälkeen.
- 1940-luvun aikana palokunnan kalusto saatettiin huomattavasti parempaan kuntoon, ja kohta uusi paloasema rakennettiin vuonna 1949.
- Paloaseman suunnitteli Viljo Haapala, joka toimi siihen aikaan kunnan rakennusmestarina.
- Ennen tätä rakennuksesta oli kuitenkin laatinut suunnitelmat rakennusmestari V. Lennes vuonna 1948, mutta tätä suunnitelmaa ei toteutettu. Lenneksen versio seurasi selvästi 1900-luvun puolenvälin modernismin ihanteita yksinkertaisuudellaan ja kattomuodoiltaan, ja olisi ottanut vaunut sisään Satamatien puolelta.
- Haapala suunnitteli paloaseman 1900-luvun puolivälissä esiintyneeseen paloasematyyppiin, jossa aseman torni on sijoitettu keskeisesti pitkälle sivulle, ja sen molemmin puolin on sijoitettu hallitilat ja palopäällikön asunto. Tämä ei ole kaikista tyyppillisin ratkaisu, sillä tätä esiintyy pitkälti vain Etelä-Savossa. Muita samantyyppisiä paloasemia olivat esimerkiksi Juvan, Joroisten, Ristiinan, Pertunmaan ja Savonrannan



Vuosien 1964-65 laajennos

- Muutokset toteutti kunta ja ne suunnitteli rakennusmestari Pentti Häkkinen vuonna 1963
- Samassa yhteydessä vanha asuntosiipi purettiin täysin ja tilalle tehtiin toiset vaunuhallit peilaamaan alkuperäisiä halleja mitoiltaan ja massoitteeltaan. Uusien hallien toiseen kerrokseen tehtiin paloaseman kerhotilat, jonne tehtiin myös uusi kulkureitti ja portaat vanhojen hallitilojen kautta. Uudet tilat mahdollistivat paremmat koulutusmahdollisuudet ja laajemman ajokaluston säilytyksen.
- Uusi asuntopuoli tehtiin hyvin tyypilliseen 1960-luvun tyyliin eli matalana ja yksikerroksisena lisäsiipenä Satamatien suuntaisesti. Uusi katto tehtiin pellistä ja seinät verhoiltiin moduulimitoitetulla Minerit-kuitusementtilevyllä, joka oli hyvin tyypillinen julkisivumateriaali 60-70-luvun asuintaloissa. Minerit-levyissä on käytetty asbestikuitua, jonka vuoksi ne ovat osoittautuneet myöhemmin usein ongelmalliseksi varsinkin purkamisvaiheessa. Asunto-osan päätyjulkisivu vuorostaan tehtiin puhtaaksi muuratusta valkoisesta tiilestä.

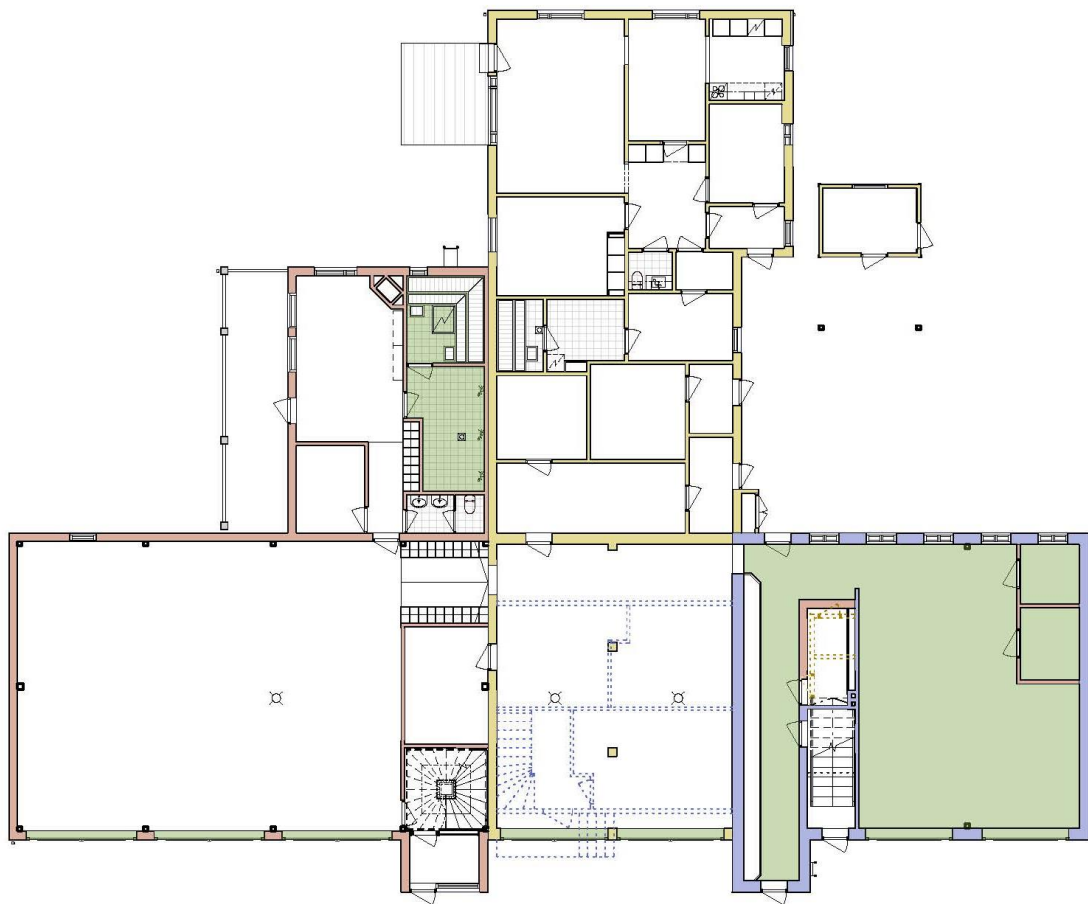
Kuvat: Kangasniemen paloaseman arkisto, Kangasniemen rakennusvalvonta



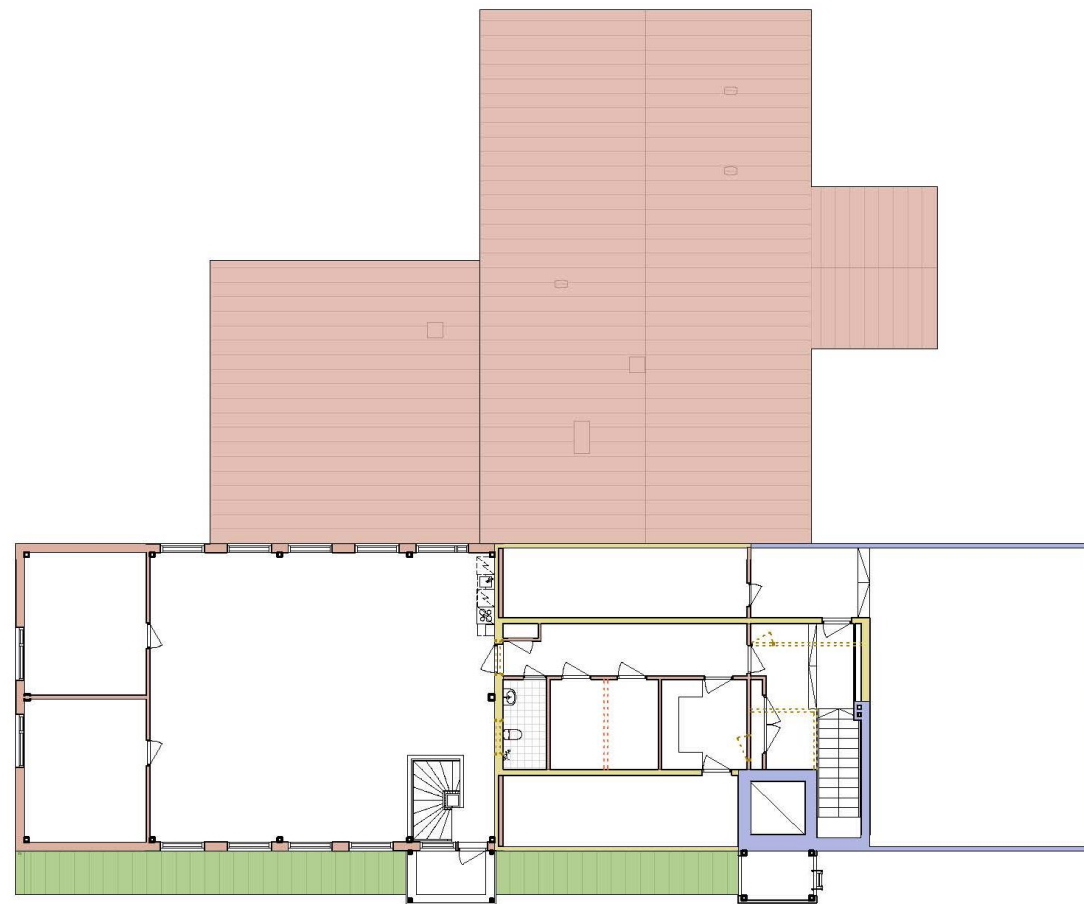
Kuvat: Kangasniemen paloaseman arkisto

Vuosien 1986-87 laajennos

- Palotoiminnan laajentuessa ja kaluston kehittyessä alkoivat tilat käymään vuosien saatossa paloasemalla taas ahtaaksi. Palomiehiltä puuttuivat sosiaalitilat täysin; keittiötä ei ollut eikä taukotilojakaan. Autot joutuivat olemaan osittain taivasalla ja huoltotyöt jouduttiin tekemään kaiken keskellä pienissä kalustotalleissa. Palopäällikkö Kari Rautasen mukaan tilat eivät täyttäneet mitään työsuojeluviranomaisten standardeja.
- Lopputuloksena päädyttiin laajentamaan paloasemaa: Vuoden 1985 lopulla laadittiin kaavamuuotos joka mahdollisti paloaseman laajennoksen.
- Paloaseman laajennokset suunnitteli rakennusarkkitehti Kari. E. Kuitunen, joka toimi laajennos- ja korjaustöissä pääsuunnittelijana. Paloasemaan tuli 400 neliötä alkuperäisen 272 neliön lisäksi. Alakertaan tehtiin kolme uutta hallipaikkaa paloautoille. Paloaseman yläkertaan tehtiin kokous- ja opetustilat suurin ikkunoin sekä toimistot palotarkastajalle ja ylipalomiehelle. Erilliset saunatilat tehtiin alakertaan. Alakerran vanhat tilat peruskorjattiin ja otettiin käyttöön pääasiassa laitteiden huolto- ja korjaustiloina. Yläkerran toimistotilat muuttuivat arkisto- ja varastotiloiksi. Laajennoksen ja korjausten yhteydessä koko paloasema rapattiin keltaiseksi.
- Uusien laajennosten kantavana rakenteena toimi teräsrunko. Ulkoseinät toteutettiin 300mm paksulla Lecaterm- rakenteella, joka rapattiin molemmin puolin; sisältä sileäksi maalipohjaksi ja ulkoa roiskerappauksella. Alakerran väliseinät toteutettiin 130mm kalkkihiekkatiilillä, kun taas yläkerrassa ne tehtiin puurunkoisena. Laajennoksen välipohjat tehtiin ontelolaattarakenteella.

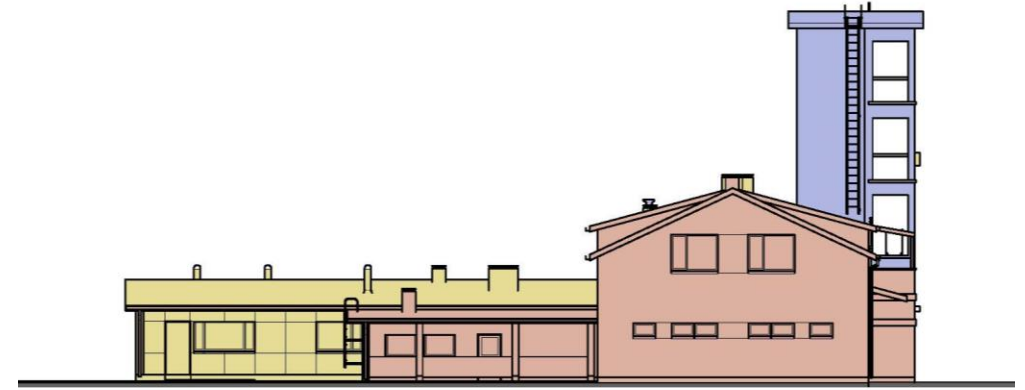
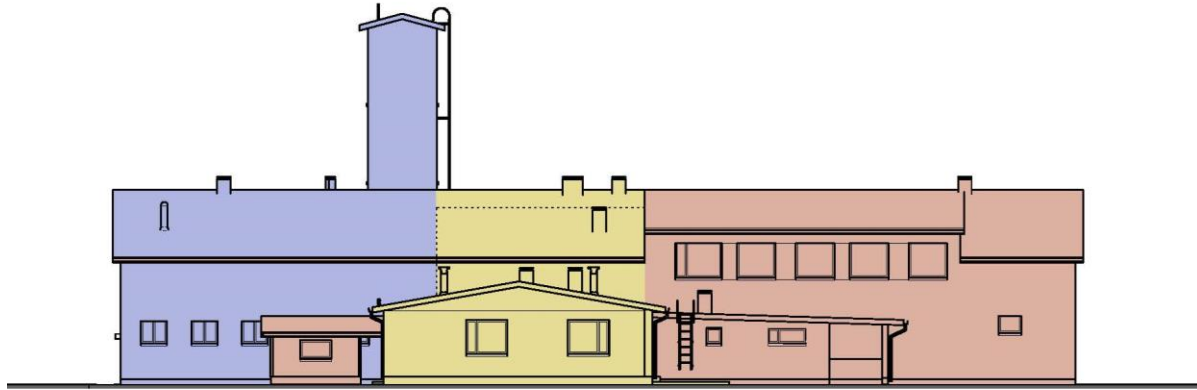
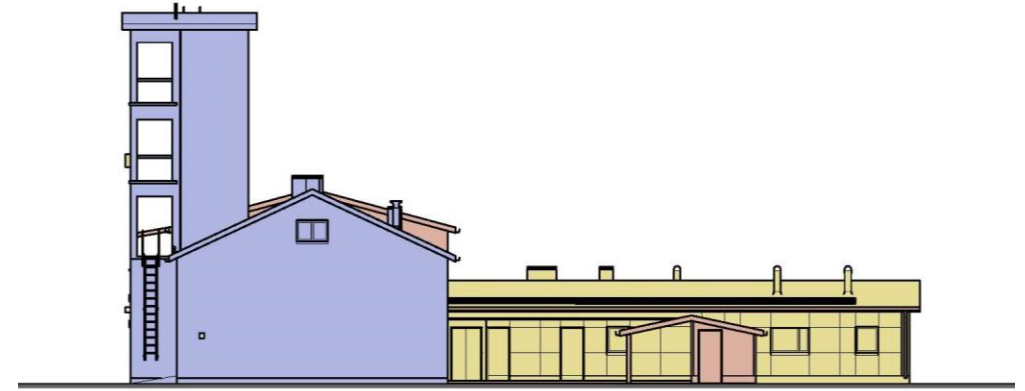


Säilyneisykkavio 1.krs



Säilyneisykkavio 2.krs

- | | | | | | | | | | | | |
|---|-----------------------------------|---|--------------------------------------|---|---------|---|-----------|---|----------------------------------|---|----------------------------------|
|  | 1949 - Ulkopinnat uusittu 1986-87 |  | 1964-65 - Ulkopinnat uusittu 1986-87 |  | 1986-87 |  | 1990-luku |  | v. 1949 rakenne, purettu v. 1964 |  | v. 1964 rakenne, purettu v. 1986 |
|---|-----------------------------------|---|--------------------------------------|---|---------|---|-----------|---|----------------------------------|---|----------------------------------|



1949, Ulkopinnat uusittu 1986-87



1964-65, Paloaseman puolen ulkopinnat uusittu 1986-87



1986-87



1990-luku

.....

v. 1949 rakenne, purettu v. 1964



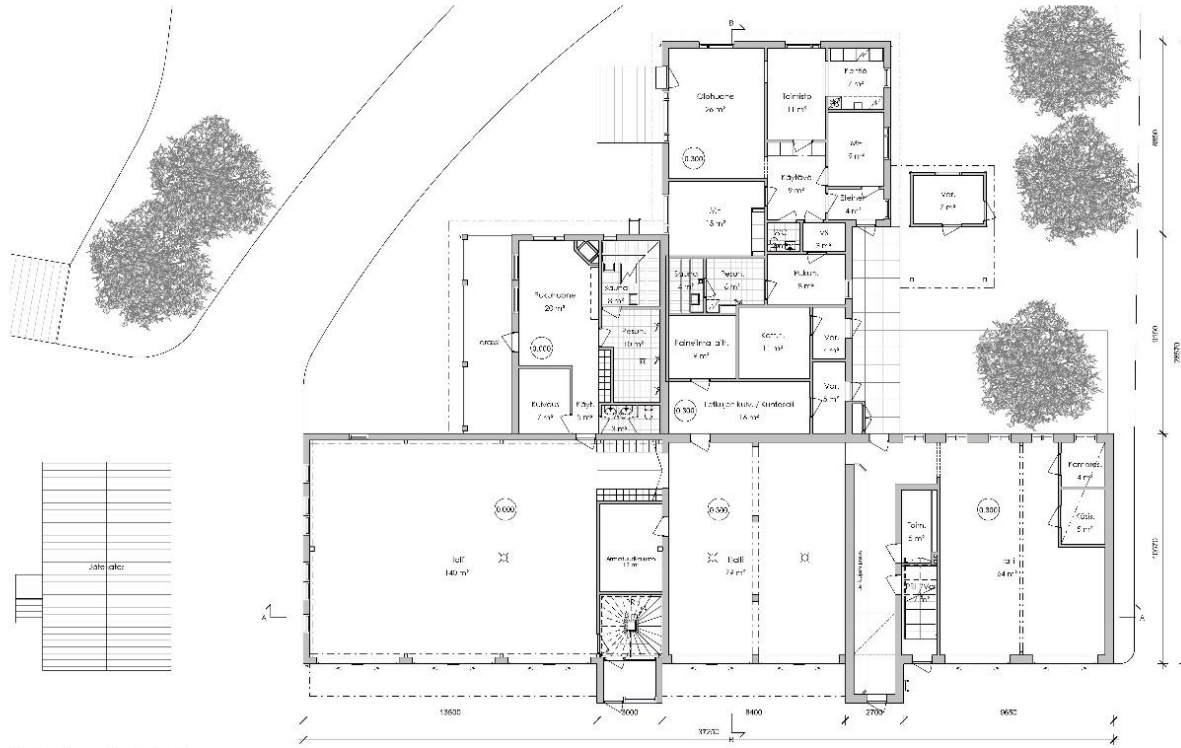
Ajantatavainen asemapiirustus

Rantatori

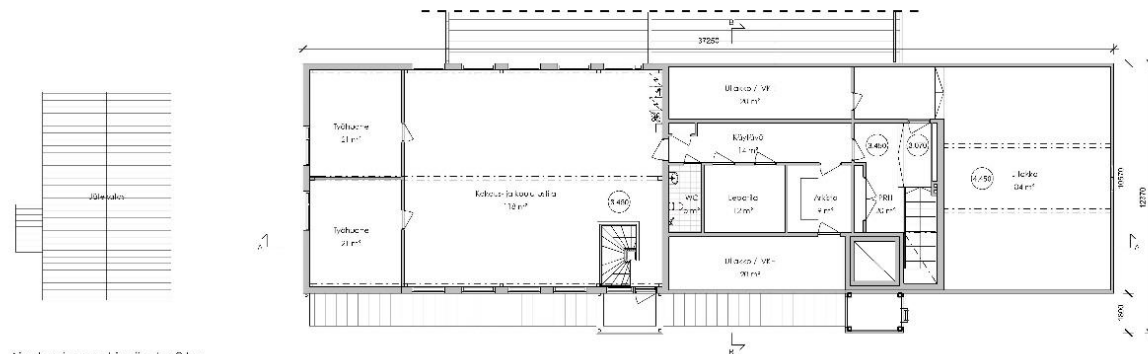
- Kangasniemen paloasemaa vastapäätä sijaitsee Pietin perinnepuisto, joka on yksi Kangasniemen suosituimpia nähtävyyksiä. Nimen puisto sai pirtistä, joka purettiin vuonna 1986 samaan aikaan paloaseman laajetessa rantaan päin.
- Pietinpuiston vieressä sijaitsee ravintola Puulaaki, joka toimii nykyisin vain kesäsesonkeina. Ravintolan tulevaisuus oli pitkään pohdinnan alla rakennuksen kunnan takia. Vuokrasopimusta on kuitenkin päätetty jatkaa ainakin parilla vuodella.
- Pieni keltainen hirsirakennelma keskellä rantatoria on rakennettu vuonna 2016 ja se palvelee kesä-elokuussa rantatorin vierailijoita. Info- toiminta siirtyi kirkonkylän kesävierailijoiden suhteen järkevämpään sijaintiin kunnantalolta.
- Rantatori on talvisaikaan usein hyvin autio, vaikka sen tulisi toimia kirkonkylän toiminnan keskipisteenä. Talvella toimintaa häiritsee lumenlajitus, joka on aiheuttanut jonkin verran ongelmia paikallisten toimijoiden kanssa. Kesällä vuorostaan rantatori aktivoituu kesämökkiläisten saapuessa, ja torilla järjestetään useita tapahtumia.
- Rantatorin, ja sen lähiympäristön kehittäminen, on ollut kunnalla ajatuksena jo pitkään: vuonna 1996 torille pistettiin aluille kehittämishanke. Kunnostussuunnitelmiin kuului torin päällystäminen betonikivin, sataman luominen ponttoonilaiturein, pietinpuiston kehittäminen täyttöniemelle sekä rantaravintolan alueen ja paloaseman takana sijaitsevan puiston kehittäminen.
- Lähivuosina pieniä projekteja on toteutettu alueella, mutta suurten linjojen toteutusta mahdollisesti kaavaillaan tulevaisuudessa. Tavoitteena kunnalla on ottaa koko rantatori haltuunsa: ravintola Puulaakin rakennus on pakkolunastettu kunnan omistukseen, ja kunta omistaa jo nyt paloaseman maapohjan. Myös itse paloasema tulee mitä todennäköisimmin tulevaisuudessa myös kunnan omistukseen.

Kangasniemen paloaseman nykytilanne

- Kangasniemen paloasema on osa Etelä-Savon pelastuslaitosta. Tontti on mahdollisesti jopa kirkonkylän parhaalla paikalla, sillä se on Kangasniemen rantatorin eteläpäädyssä aivan Meijerinlahden rannalla, muodostaen samalla maisemallisen kiintopisteen alueelle.
- Paloasematoiminnan lisäksi rakennuksessa sijaitsevat ensihoitajat, heidän ambulanssinsa, kalusto ja lepotilat. Paloaseman toisen kerroksen kokoustiloissa toimii palomiesyhdistys.
- Paloaseman tilat ovat vuosien saatossa tulleet yhä ahtaammaksi; edellisvuosien laajennoksia on pitkälti toteutettu kaluston määrän ja koon kasvaessa ja nykytilanne on myös ongelmallinen: tämänhetkinen ajoneuvokalusto saadaan halliin sisään, mutta ylimääräistä tilaa ei hallissa ole lähes ollenkaan. Osa kalustosta joudutaan hajasijoittamaan muihin kiinteistöihin.
- Autojen huolto ja pesu on ahtaissa tiloissa vaikeaa ja suurempien ihmismäärien ollessa ympärillä on samanaikainen toiminta tiloissa ongelmallista. Ajoneuvokaluston kokoa on mahdotonta kasvattaa tilojen takia, ja jos paloasemalla vierailee tai säilytetään muita paloautoja tilapäisesti, tulee ne säilyttää ulkona torin laidalla, mikä ei ole suositeltava ratkaisu missään tapauksessa.
- Paloasemalta myös puuttuvat naisten pukeutumistilat kokonaan ja rakennuksessa on puutteita myös esteettömyydessä ja palo-osastoinnissa.
- Brado Oy toteutti 2019 vuoden keväällä kuntoraportin, joka alleviivasi useita korjaustoimenpiteitä joita paloasemalla tulisi suorittaa seuraavan viiden vuoden sisällä.



A)Antasainen pohjapiirustus 1.krs.



B)Antasainen pohjapiirustus 2.krs.



Ajantasainen julkisivu pohjoiseen



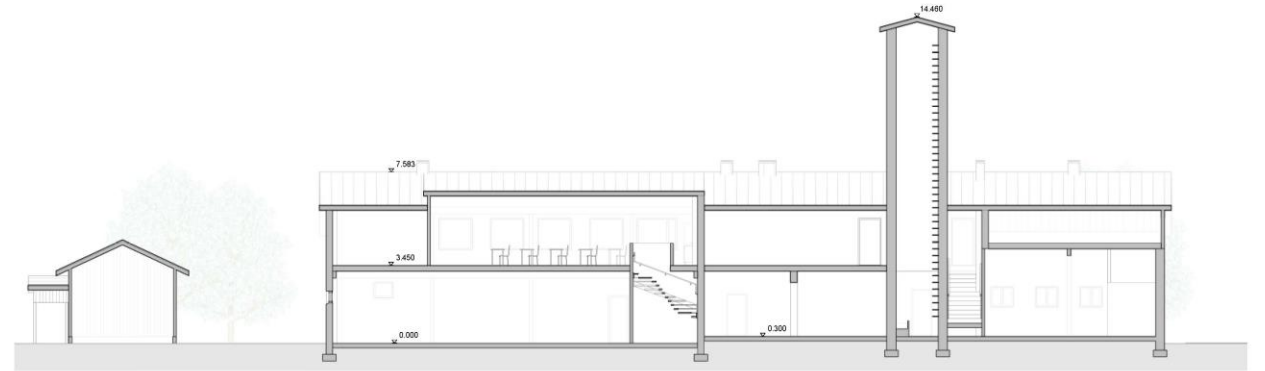
Ajantasainen julkisivu etelään



Ajantasainen julkisivu itään



Ajantasainen julkisivu länteen



Ajantasainen leikkaus A-A



Ajantasainen leikkaus B-B

Uusiokäyttösuunnitelman lähtökohdat



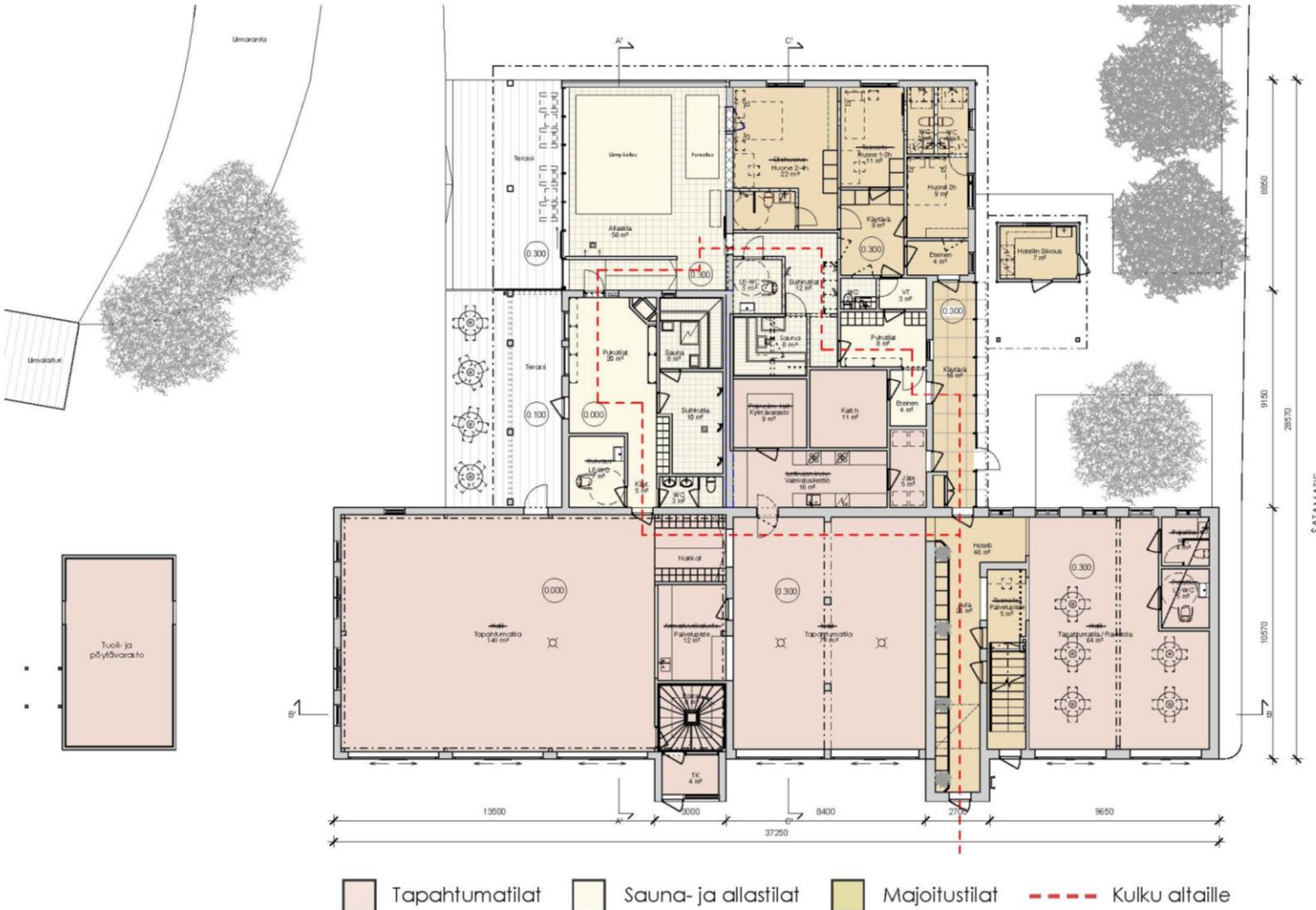
- Suunnitelmassa tulee ottaa huomioon Kangasniemen elinvoimaisuuden dualismi. Potentiaalisten käyttäjien määrä vähentyy jopa puoleen talvisaikaan, mutta toisaalta jopa kolminkertaistuu juhannuksen aikaan. Toiminnan tulisi olla kannattavaa ympäri vuoden ja muuntautua käyttäjätilanteen mukaan.
- Kangasniemen väestöjakauma on nykyään selvästi kallistunut ikääntyvään polveen, joka osaltaan tulee huomioida palveluiden tarjonnassa. Toisaalta, nuoremman polven houkuttelu Kangasniemelle ja sen palveluiden ääreen olisi myöskin suotavaa pitkällä tähtäimellä.
- Paloaseman erinomainen sijainti on merkittävä suunnittelua ohjaava seikka. Vieressä sijaitsee Puulavesi, jonka maisemat ovat omaa luokkaansa, ja joka tulee hyödyntää mahdollisimman tehokkaasti suunnitelmassa. Veneilijät saapuvat veneillensä aivan paloaseman viereen ja saavat ensikosketuksensa kirkonkylään paloaseman juurella. Vieressä sijaitseva rantatori toimii kunnan "keskuksena" erilaisine tapahtumineen.
- Käyttötarkoituksen muutoksen tulee vaalia rakennuksen ulkomuotoa sekä historiallisia elementtejä. Paloasemassa on edelleen jäljellä useita rakennusosia vuodesta 1949 kuten kadun puoleinen massa sekä paloaseman torni.
- Uuden käyttötarkoituksen tulee huomioida tilojen alkuperäiset käyttötarkoitukset parhaan mukaan. Rakennuksen hallitilat, saunatilat, asunto-osa ja kerhotilat tulee muuttaa sellaisiin käyttötarkoituksiin, jotka rakenteiden osalta vaativat minimaalisia muutoksia, ja jotka eivät piilota tilojen alkuperäisiä funktioita.
- Kunnan ajatuksena on ottaa tilat itselleen ja vuokrata tilat muiden toimitsijoiden käyttöön. Täten toiminnan tulisi olla pääasiassa kaupallista eikä kunnan rahoittamaa. Paloasemassa on neliöitä huppeat määrät, ja rakennuksen tiloja on mahdollista jakaa helposti useisiin toimintamuotoihin joko yhdelle, tai usealle eri vuokralaiselle.



Tapautumakeskus Hööki

- Kangasniemeläisillä oli monenlaisia toiveita ja kunnalla monenlaista tarvetta sekä potentiaalista käyttötarkoitusta rakennukselle. Erilaisia ja eri kokoisia tiloja on rakennuksessa useita, joten monenlaista toimintaa on mahdollista yhdistää saman katon alle. Ehdotan siis, että rakennukseen yhdistetään kaikki nämä suosituimmat toiminnot niin kuin ne luonnollisesti istuvat rakennuksen eri siipiin.
- Kangasniemen kirkonkylästä puuttuvat majoitustilat lähes kokonaan. Vaikka mökkejä sijaitsee alueella runsaasti, olisi itse kirkonkylässä kuitenkin hyvä sijaita jonkinlaiset majoitustilat. Tällä hetkellä entinen asunto-osa on jo pelastustoiminnan yöpymis- ja lepokäytössä.
- Korkeat hallitilat soveltuisivat erinomaisesti ravintolatoimintaan. Pinta-alaa ja kattokorkeutta on runsaasti, ja olemassa olevia tiloja ja huoneita kuten varastoja ja toimistoja olisi mahdollista hyödyntää tehokkaasti toiminnan vaativina aputiloina ilman laajennoksia. Ravintolatoiminta olisi helposti yhdistettävissä majoitustoiminnan kanssa ja voi kesäisin laajentua torille.
- Kunnasta puuttuvat uimahalli- sekä kylpylätoiminta täysin, ja kunnan ikääntyvän väestörakenteen kannalta tällaisille palveluille olisi kysyntää, varsinkin reumapotilaille. Allastointia tukisi muuta toimintaa kuten majoitus-, yhdistys- ja ravintolatoimintaa.
- Korkeat hallitilat soveltuvat erinomaisesti näyttelyitä varten. Hallitiloja on mahdollista jakaa osiin, joten erilaisia näyttelyitä olisi mahdollista pitää samanaikaisesti.
- Toisen kerroksen kerhuhuone on jo palomiesyhdistyksen käytössä ja tilat ovat melkein pätevä yhdistystoiminnalle. Tiloissa voisi myös järjestää yritysten koulutuksia ja kokouksia, joita muu toiminta kuten sauna-, ravintola- ja majoitustoiminta voisivat tukea.

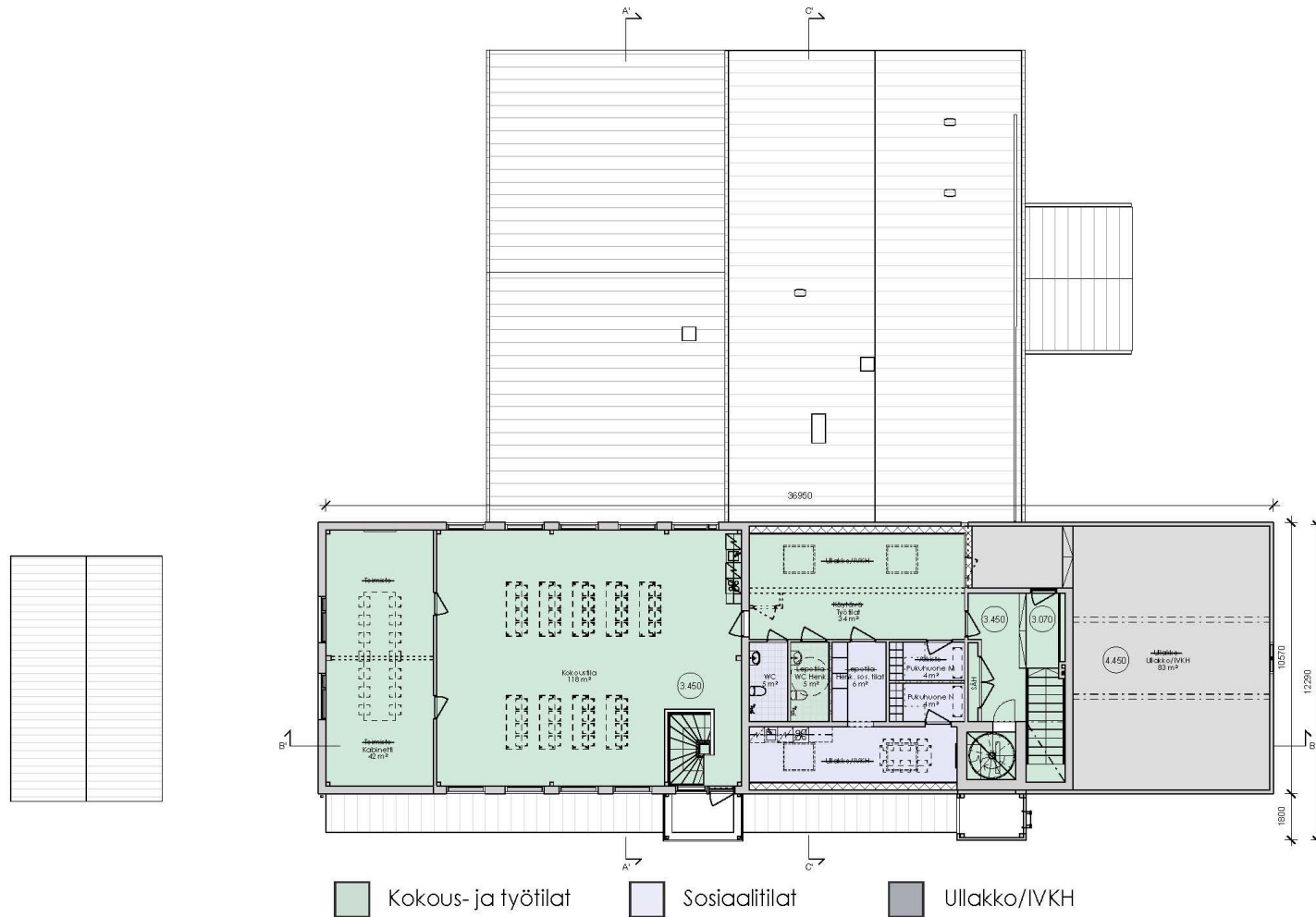
Ensimmäisen kerroksen muutokset



Pohjapiirustus 1. krs

- Nykyiset kalustohallit säilytetään pääosin entisen kaltaisena, jotta rakennuksen alkuperäinen funktio tulisi selvästi käyttäjille esiin. Tämä samalla palvelee rakennuksen uutta käyttöä tapahtumatilana, sillä tilat muuntautuvat parhaiten eri käyttöön, kun niissä on mahdollisimman vähän rajoittavia tekijöitä.
- Ravintolan palvelupiste ja baari sijoitetaan nykyiseen ammatuurivarastoon, johon tehdään aukot molemmin puolin, jotta se palvelisi asiakkaita keskeisesti ja tehokkaasti.
- Keittiötilat sijoitetaan nykyiseen letkunsäilytystilaan, ja viereinen eteinen ja kompressorihuoltotila toimivat kylmävarastona ja jätehuoneena.
- "Letkuhuone", eli uusi allasosasto, sijoittuu asunto-osan ja saunaosaston kainaloon niin, että se massoitteullaan ja kattomuodollaan sulautuu olemassa olevien siipien yhteyteen. Allastilaan tehdään 7m x 6m lämpöallas sekä 1,8m x 4m poreallas hierontasuihkuilla.
- Vanhan asuntopuolen sauna- ja suihkutiloja laajennetaan nykyisen makuuhuoneen puolelle, johon lisätään myös liikuntaesteisille wc-tila kätevästi allastilojen yhteyteen. Nykyiseen kuivaushuoneeseen tehdään myös liikuntaesteisille wc-tila, jotta molemmat pukuhuoneet olisivat soveltuvia liikuntarajoitteisille.
- Muut asuntopuolen tilat otetaan luonnollisesti käyttöön majoitustiloina, joihin saa majoitettua tarpeen mukaan 5-8 henkilöä. Span ja hotellin vastaanotto yhdistetään, ja sijoitetaan nykyiseen toimistoon, joka sijaitsee letkunpesukäytävällä.

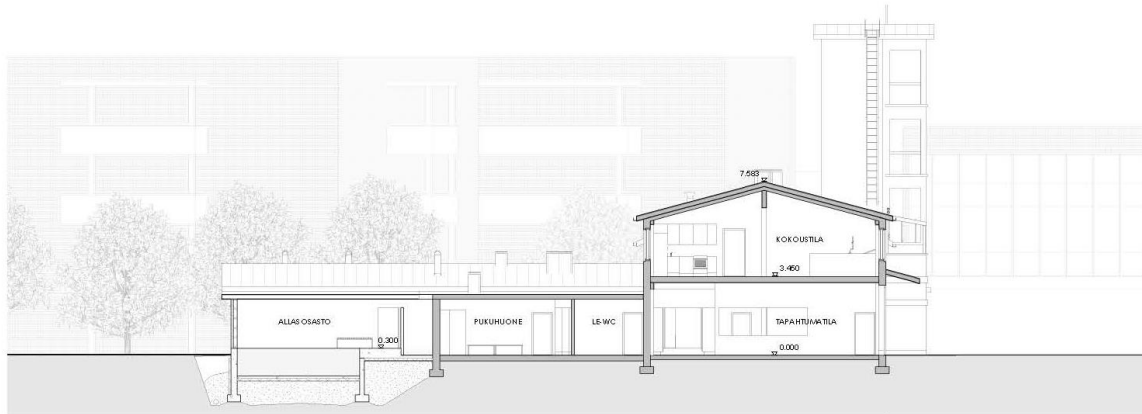
Toisen kerroksen muutokset



Pohjapiirustus 2. krs

- Yli puolet toisen kerroksen nykyisestä pinta-alasta on hyvin vaikeakäyttöistä tilaa. Ainoa ikkuna 1960- ja 1940-luvulla rakennetuissa osissa sijaitsee satamatien vastaisella ulkoseinällä, ja tämä tila on nykyisellään hyvin matalaa, sillä se sijaitsee noin metrin korkeammalla kuin muu yläkerta. Lisäksi tämä on täysin alkuperäinen kylmä ullakkotila vuodelta 1949.
- Tontin arvon takia osaa tiloista tarvitsisi kuitenkin muokata siihen suuntaan, että niitä voitaisiin hyötykäyttää tehokkaasti, kuitenkin huomioiden olemassa olevat rakenteet ja säilyttäen mahdollisimman paljon vanhaa.
- Koska nykyisellään osa toisen kerroksen tiloista on jo valmiiksi henkilökunnan lepo- ja wc-tiloina, olisi mahdollista hyödyntää osa näistä tiloista tässä käytössä kuitenkin tietyillä muutoksilla. Nämä tilat kuitenkin vaatisivat kymmenen prosentin ikkuna-alaa, jotka toteutettaisiin nykyisen kattomuodon mukaan neljänä kattoikkunana. Näin rakennuksen ulkoinen muoto säilyy mahdollisimman alkuperäisenä.
- Ullakkotilojen hyödyntäminen vaatii lämmöneristyksen lisäämistä yläpohjaan sekä ulkoseiniin. Työntekijöiden sosiaalitylojen lisäksi loput tiloista toimivat tunnelmallisina työskentelytiloina, joita kuntalaiset sekä yritys- ja yhdistystoiminta voisi hyödyntää.
- Koska IV-järjestelmät tulee muutenkin rakennuksessa uusia täysin, siirretään samalla IV-konehuone 1949-luvulla rakennetun osan ullakolle.
- Nykyiset opetus- ja kokoustilat säilytetään täysin samanlaisina, sillä tiloja käytetään nykyiselläänkin yhdistyskäytössä. Paloaseman järvenpuoleisessa päädyssä sijaitsevien toimistojen väliseinä puretaan, jotta saadaan yksi yhtenäinen kabinettitila yksityisten kokousten järjestämistä varten.

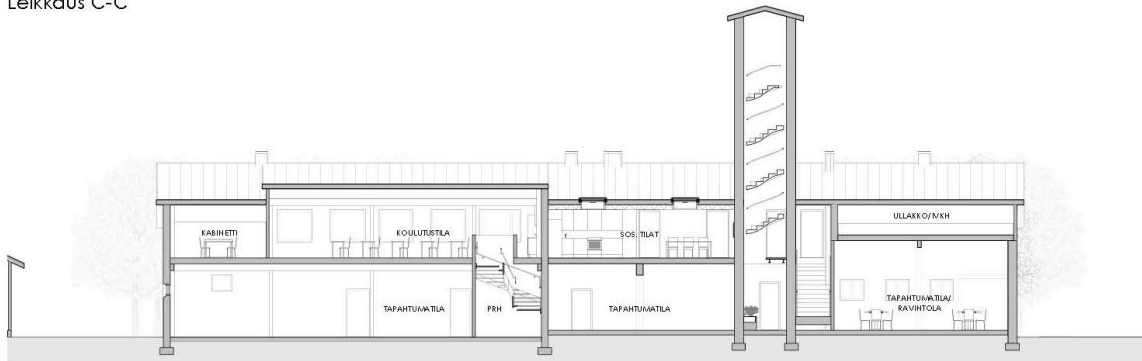
Leikkaukset ja Julkisivut



Leikkaus A-A



Leikkaus C-C



Leikkaus B-B

- Paloaseman torniin rakennetaan kierreporras, joka helpottaa tornin käyttöä esimerkiksi torin tapahtumien yhteydessä. Tornin sisämitta on kuitenkin sen verran kapea, ettei se täytä määräyksiä esimerkiksi turvalliseksi katselutasanteeksi. Tornia kuitenkin voidaan käyttää esimerkiksi tapahtumien valokuvaamiseen, kuulutuksiin ja paloaseman valvontaan.
- Uusi allaslaajennos suunnitellaan rakennuksen vanhan siiven korkeudelle, sillä näin kulku sinne on luontevaa pyörätuolin avulla ja altaaseen on mahdollista saada n. 30cm lisää korkeutta, jotka upotetaan alapohjaan. Upottaessa rakenteita näin syväälle lähellä vesialueita tulee kiinnittää erityistä huomiota rakennesuunnitteluun.
- Lämmöneristystä lisätään toisessa kerroksessa sekä seiniin että yläpohjiin, jotta tilat saadaan käyttökelpoisiksi. Panelointi toteutetaan yhteneväisesti nykyisen kipsilevyypinnan mukaisesti. Alkuperäinen ullakotila vuodelta 1949 asti säilytetään, sillä tämä pääty rakennuksesta on yhdessä tornin kanssa ainoita paloaseman alkuperäisiä säilyneitä elementtejä. Tämän osion käyttöönotto vaatisi todella laajoja muutoksia tiloihin, kuten välipohjan laskemista, ikkunoiden lisäämistä ja lämmöneristyksen parantamista, ja sen säilyttäminen ennallaan ylläpitää rakennuksen historiallista alkuperäisyyttä.
- 1960-luvun laajennoksessa vuorostaan on jo valmiiksi lämmöneristettyjä tiloja ja välipohja on sopivalla korkeudella, joten näiden tilojen muuttaminen hyötytilaksi on paljon luontevampaa. Lisäksi tiloja on muutettu sekä 1980- että 2000-luvulla, joten nämä tilat ovat rakennuksessa kaikista vähiten alkuperäisiä.



Julkisivu Pohjoiseen



Julkisivu Itään



Julkisivu Etelään



Julkisivu Länteen

- Julkisivujen muutokset pidetään minimissä, jotta rakennuksen ulkoinen hahmo säilyisi mahdollisimman alkuperäisen kaltaisena. Nykyiset 1990-luvulla asennetut haitariorivet ovat loistavassa kunnossa ja samalla palvelevat uutta käyttötarkoitusta tarkoituksenomaisesti, joten ne säilytetään.
- Entisen 1960-luvulla toteutetun asunto-osan mineriittilevyt puretaan remontin yhteydessä ja korvataan samantyyllisellä vaaleanharmaalla ja valkoisella kuitusementtilevyillä. Vaikka olemassa oleva julkisivu ilmentää omaa aikakauttaan, on se kuitenkin järkevä purkaa remontin yhteydessä useasta syystä.

- Suurin muutos julkisivuun tulee uuden allasosaston myötä. Allasosaston eteläpäädyn julkisivu tehdään valkoisella tiilellä, jotta se istuu luonnollisesti entisen asunto-osan kanssa vierekkäin. Allasosaston kattomuoto seuraa viereisen saunaosaston kattoa kulmallaan eikä poikkea massasta.
- Uudet toisen kerroksen ikkunat eivät muuta julkisivun ilmettä kovasti, sillä ikkunat eivät ole kovinkaan suuria ja ne sijoitetaan katon suuntaisesti muun julkisivun rytmissä täsmälleen paloaseman haitariorivien päälle.
- Uusi lasitettu käytävä tehdään Satamatien suuntaiselle julkisivulle. Lasi on kirkasta ja alumiiniprofiilit hoikkia, joten lasitettu käytävä ei häiritse julkisivun ilmettä.



