

# Loppuraportti

Välineitä taajamien elinvoimaisuuteen ja uusiutumiseen-hanke

4.9.2019



## Julkaisutiedot

### Julkaisija:

Etelä-Savon maakuntaliitto  
Mikonkatu 5, 50100 Mikkeli  
puhelin 015 321 130  
email [kirjaamo@esavo.fi](mailto:kirjaamo@esavo.fi)  
faksi 015 321 1359

### Kannen valokuvat:

vas. ylhäällä Kangasniemen kunnantalo, kuva Laura Vikman  
oik. ylhäällä Hauki-halli, kuva Janne Nulpponen  
vas. alhaalla Aurajokea Auran keskustassa, kuva Anna-Liisa Nisu  
oik. alhaalla Mynämäen keskustaa, kuva Anna-Liisa Nisu

### Kotisivu:

[www.esavo.fi](http://www.esavo.fi)

### Julkaisu:

Loppuraportti  
Julkaisusarjan nro: 157  
ISBN 978-952-5932-57-7  
ISSN 1455-2930

Mikkeli 2019

# SISÄLLYSLUETTELO

<b>TIIVISTELMÄ</b>	<b>1</b>
<b>1 JOHDANTO</b>	<b>2</b>
<b>2 TYÖN TOTEUTTAMINEN ETELÄ-SAVOSSA</b>	<b>4</b>
2.1 Taustaa	4
2.2 Pilottitaajamien valinta	4
2.3 Hankkeen toimenpiteiden täsmentäminen	5
2.3 Menetelmät	7
2.4 Hankkeen tulokset ja yleiset johtopäätökset	16
<b>3 TYÖN TOTEUTTAMINEN VARSINAIS-SUOMESSA</b>	<b>17</b>
3.1 Taustaa	17
3.2 Pilottitaajamien valinta	19
3.3 Hankkeen tavoitteiden täsmentäminen	19
3.4 Hankkeen eteneminen ja tuotetut aineistot	20
3.5 Menetelmät	28
3.5 Hankkeen tulokset ja yleiset johtopäätökset	32
<b>4 HALLINTOTASOJEN VÄLINEN YHTEISTYÖ JA EDISTÄMISTEHTÄVÄ, KOKEMUKSET JA PALAUTTEET</b>	<b>36</b>
4.1 Kokemuksia yhteistyöstä ja edistämisestä	36
4.2 Verkostomaisen toimintatavan kehittäminen	38
<b>5 HANKKEEN PÄÄTULOKSET</b>	<b>41</b>





## Tiivistelmä

Etelä-Savon maakuntaliitto ja Varsinais-Suomen liitto ovat toteuttaneet yhdessä Välineitä taajamien elinvoimaisuuteen ja uusiutumiseen - hankkeen taajamien elinvoiman kehittämiseksi. Hankkeessa on kehitetty yhteistyömuotoja ja -menetelmiä taajamien elinvoiman edistämiseksi sekä julkisen rakennuskannan hallintaan ja kestävään uusiokäyttöön. Ympäristöministeriö on mahdollistanut hankkeen myöntämällä sen toteuttamiseen harkinnanvaraista valtionapua.

Etelä-Savossa ja Varsinais-Suomessa testattiin erilaisten menetelmien käyttöä taajamien elinvoimaisuuden lisäämiseksi. Etelä-Savon osalta pilottitaajamina olivat Haukivuori ja Kangasniemi, Varsinais-Suomen osalta Aura ja Mynämäki. Etelä-Savossa keskityttiin julkisten rakennusten arvon, kunnan ja uusiokäytön kysymyksiin osana taajamien elinvoimaa. Pääpaino oli sodanjälkeisen rakennuskannan tarkastelussa. Varsinais-Suomessa puolestaan tarkasteltiin taajamien ajallisen kehityksen, rakenteen ja laadullisten tekijöiden, kuten identiteetin, vaikutusta niiden elinvoimaisuuteen.

Hankkeessa kehitettiin menetelmä, jolla kootaan kokonaiskuva keskeisistä vuosien saatossa taajamassa tapahtuneista muutoksista, joilla on ollut merkitystä sen identiteetille. Taajaman fyysisten piirteiden historian ja taajamakuvan tutkimisen lisäksi siinä selvitetään taajaman toiminnallisuutta ja sisällöllisiä merkityksiä yhdessä päättäjien ja kansalaisten kanssa. Menetelmä tarjoaa hyvän apuvälineen taajamien omia vahvuuksia tukevaan kehittämiseen sekä taajamien painopisteiden muutosten tarkasteluun. Tuotettujen identiteettitarinoiden laatimisessa oleelliset työkalut ovat laaditut arvokartat ja painopistetarkastelut.

Hankkeessa kehitettiin lisäksi kunnille uusia työkaluja rakennusten arvon, käytön ja kunnan arviointiin. Reittiopas ja arviointityökalu on tarkoitettu työkaluiksi, joilla opastetaan niin rakennusten omistajia kuin kuntien maankäytön ja rakennusvalvonnan asiantuntijoita rakennusten arvon, käytön ja kunnan arvioimisessa, eri näkökulmien yhteensovittamisessa ja kestäväen käytön suunnittelussa. Lisäksi toteutettiin aiempaa osallistavampi menettely rakennusten arvottamiseen.

Hankkeen kokemuksia hyödynnettiin hahmottamaan, mitä maankäytön edistäminen viranomaisten työssä yhdessä kuntien kanssa on. Tuloksina todettiin, että maakuntaliiton toimintaa ja kuntien kehittämistä palveleva yhteinen selvitystyö taajamassa sopivasti yhdistettynä lisää selvitysten laatua ja säästää resursseja. Piloteissa onnistuttiin syventämään tietoa pilottitaajamien kehityksestä, lisäämään ymmärrystä ja arvostusta taajaman kehityksestä ja inventoitujen rakennusten osalta. Hanketyöskentelytapa osoittautui tehokkaaksi tavaksi löytää ratkaisuja rajattuun ongelmaan verrattuna ”normaaliin” viranomaistoimintaan. Lisäksi rajattuun aiheeseen keskittyneet työpajat ja koulutukset osoittivat, että kaava-prosesseihin ja muuhun arjen työhön keskittyvän yhteydenpidon lisäksi on hyödyllistä ja tarpeen käydä keskustelua eri aihealueiden suunnittelukysymyksistä ja ongelmista.

Hankkeen johtopäätöksinä syntyneitä ajatuksia verkostomaisen toimintatavan kehittämiseksi ovat mm. edistävä hanketyö, alueellinen alueidenkäytön yhteistyörinki laajentamaan ohkaisten organisaatioiden resursseja, yhteisten eri tahoja palvelevien selvitysten laadinta tai ”kaavakahvit” eli erilaisten yhteistyömuotojen kehittäminen virallisten viranomaisneuvottelujen rinnalle.

# 1 Johdanto

Etelä-Savon maakuntaliitto ja Varsinais-Suomen liitto ovat toteuttaneet yhdessä Välineitä taajamien elinvoimaisuuteen ja uusiutumiseen - hankkeen taajamien elinvoiman kehittämiseksi. Hankkeessa on kehitetty yhteistyömuotoja ja -menetelmiä taajamien elinvoiman edistämiseksi sekä julkisen rakennuskannan hallintaan ja kestävään uusiokäyttöön.

Hanke on toteutettu tiiviissä yhteistyössä kuntien kanssa. Sekä Etelä-Savossa että Varsinais-Suomessa menetelmiä testattiin ja työstettiin kahdessa esimerkkitaaajamassa. Etelä-Savon osalta taajamat olivat Haukivuori ja Kangasniemi, Varsinais-Suomen osalta Aura ja Mynämäki. Etelä-Savossa keskityttiin julkisten rakennusten arvon, kunnon ja uusiokäytön kysymyksiin osana taajamien elinvoimaa. Pääpaino oli sodanjälkeisen rakennuskannan tarkastelussa. Varsinais-Suomessa puolestaan tarkasteltiin taajamien ajallisen kehityksen, rakenteen ja laadullisten tekijöiden, kuten identiteetin, vaikutusta niiden elinvoimaisuuteen.

Etelä-Savon hankeosuudessa lisättiin tietopohjaa ja kehitettiin yhteistyömuotoja sodanjälkeen rakennetun ns. modernin rakennusperinnön arvojen tutkimiseen ja määrittämiseen yhteistyössä kuntien kanssa. Lisäksi toteutettiin reittiopas rakennusten arvojen, käytön ja kunnon selvittämiseen.

Etelä-Savossa testattiin rakennusten arvojen ja merkityksellisyyden, kunnon ja käytettävyyden tietopohjan hyödyntämistä laatimalla Kangasniemen paloasemalle ideasuunnitelma sen uusiokäytöstä. Arkkitehtiopiskelija Pyy Kuismin Oulun yliopistosta tutki diplomityössään, miten rakennuksen arvot, kunto ja käytettävyys huomioiden se voitaisiin muokata uuteen käyttöön osana satamatorin toiminnallista kokonaisuutta.

Varsinais-Suomen hankeosuudessa tarkasteltiin koko taajamaa, sen ominaispiirteitä ja toiminnallisuutta sekä niihin liitettäviä arvoja, kokemuksia ja merkityksiä. Ymmärrys taajaman identiteetin muodostavista tekijöistä sekä niihin kohdistuvien muutosten vaikutuksista on tärkeää taajamia kehitettäessä ja uutta suunniteltaessa. Taajaman kehitystarina voi muuttua ja kasvaa, ja identiteetti voi vastata ajan tuomiin haasteisiin, jos sen perusta on tukeva. Rajut muutokset rakennetussa ympäristössä voivat myös katkaista tarinan ja identiteetille voidaan joutua rakentamaan uutta perustaa.

Varsinais-Suomen pilottitaajamissa testattiin menetelmää, jolla kootaan kokonaiskuva keskeisistä vuosien saatossa taajamassa tapahtuneista muutoksista, joilla on ollut merkitystä sen identiteetille. Taajaman fyysisten piirteiden historian ja taajamakuvan tutkimisen lisäksi selvitettiin taajaman toiminnallisuutta ja sisällöllisiä merkityksiä yhdessä päättäjien ja kansalaisten kanssa. Menetelmä tarjoaa hyvän apuvälineen taajamien omia vahvuuksia tukevaan kehittämiseen.

Hankkeen käynnistämisen aikaan oli valmistelussa Sipilän hallituksen versio maakuntauudistuksesta. Siinä maakuntien tehtäväksi oli kaavailtu alueiden käytön osalta maakuntakaavoituksen ohella kuntien alueiden käytön suunnittelun ja rakennustoimen järjestämisen edistäminen. Uudistuksen kaatumisesta riippumatta on maankäyttö- ja rakennuslain muutoksen myötä on ELY-keskuksen kaavaohjaus muuttunut enemmän kaavoituksen edistämistehtäväksi. Siksi hankkeessa tarkasteltiin yhteistyössä kuntien ELY-keskusten ja muiden alueidenkäyttöön liittyvien viranomaistahojen kanssa sitä, miten jatkossa taajamien elinvoimaisuutta voidaan parantaa. Tämä tarkastelu toteutettiin hankkeessa Etelä-Savossa ja Varsinais-Suomessa toteutettuja menetelmiä analysoimalla.

Tässä raportissa on kuvattu Etelä-Savossa ja Varsinais-Suomessa hankkeessa toteutetut toimenpiteet ja niiden tulokset ja arvioidaan tältä pohjalta niiden toimivuutta alueviranomaisten alueidenkäytön edistämisroolin sekä kunta-maakunta- valtio-yhteistyömuotojen kehittämistarpeiden kannalta.

Hankkeen toteuttamisesta Etelä-Savon maakuntaliitossa vastasivat kaavoitus- päällikkö Janne Nulpponen sekä ympäristöpäällikkö Sanna Poutamo. Inventointityön teki rakennusinventoija Laura Vikman. Etelä-Savon ELY-keskuksesta työhön osallistui kulttuuriympäristöasiantuntija Satu Karjalainen sekä yksikön päällikkö Eero Korhonen. Projektikuntien yhteyshenkilöinä toimivat maankäyttöteknikko Jouko Romo, tekninen johtaja Mikko Korhonen ja rakennustarkastaja Rauno Kuokkanen Kangasniemeltä sekä kaavoituspäällikkö Ilkka Tarkkanen Mikkelistä. Lisäksi maakuntamuseosta työhön osallistui maakuntamuseotutkija Jorma Hytönen. Kiitokset myös Ramboll Oy:n Eveliina Köntälle ja arkkitehtipiskelija Pyry Kuismille.

Varsinais-Suomessa hankkeen toteuttamisesta vastasivat maakunta-arkkitehti Kaisa Äijö sekä suunnittelujohtaja Heikki Saarento. Kuntien yhteyshenkilöinä toimivat kunnanjohtaja Mika Joki ja aluearkkitehti Mika Sahlström Aurasta sekä kunnanjohtaja Seija Österberg ja tekninen johtaja Vesa-Matti Eura Mynämäestä. Työtä olivat toteuttamassa arkkitehti Anna-Liisa Nisu ja Varsinais-Suomen maakuntamuseosta tutkija Paula Saarento sekä korkeakouluharjoittelija Nina Rauhala.

Etelä-Savon maakuntaliitto ja Varsinais-Suomen liitto kiittävät Ympäristöministeriötä saamastaan avustuksesta välineitä taajamien elinvoimaisuuteen ja uusiutumiseen-hankkeelle.

## 2 Työn toteuttaminen Etelä-Savossa

### 2.1 Taustaa

Etelä-Savon maakuntakaavassa on taajamien osalta esitetty tarpeita taajamien uudistamiselle, ennakovalle suunnittelulle, joukkoliikenteen ja kevyen liikenteen kehittämiseksi ja kilpailukykyisten tietoliikenneyhteyksien kehittämiseksi. Maankäyttö- ja rakennuslaki antaa mahdollisuuden käyttää maankäytön työkaluja varsin vapaamuotoisesti. Käytännön työssä on kuitenkin havaittu, että kaavoitusta tehdään hyvin samantapaisesti riippumatta suunnittelukohteen ominaisuuksista tai kehittämistarpeista. Tämän vuoksi maakuntakaavan kehittämisperiaattemerkintöjen pääviesti on kannustaa kaavoittajia ja päätöksentekijöitä aikaisempaa luovempien ja ratkaisuhakuisempien suunnittelumenetelmien käyttöön sekä aktiivisempaan maapolitiikan hoitoon.

Etelä-Savon väkiluvun väheneminen näkyy paitsi uudisrakentamisen vähyytenä myös tyhjiksi ja vajaakäyttöisiksi jääneiden kiinteistöjen lukumäärän lisääntymisenä. Etenkin taajamien julkinen rakennuskanta (koulut, kunnantalot, terveyskeskukset, seurakuntakeskukset jne.) on ylimitoitettua ja kärsii osittain sisäilmaongelmista ja korjausvelasta. Modernia rakennuskantaa onkin kiihtyvään tahtiin ryhdytty myymään ja purkamaan. Tasapainottelu rakennusten arvojen ja merkityksen, kunnon ja käytön välillä on monimutkainen vyyhti johon haluttiin etsiä ratkaisuja yhdessä ja tätä kautta samalla pyrkiä edistämään kuntien ja taajamien elinvoimaa.

### 2.2 Pilottitaajamien valinta

Hankkeen Etelä-Savon osiossa pilotoitiin kahdessa kuntataajamassa yhteistyötä rakennusten arvottamisessa ja julkisen rakennuskannan käyttöön liittyvissä asioissa. Etelä-Savossa pilottikunniksi haluttiin yksi itsenäinen maaseututaajama sekä kuntaliitostaajama. Ajatuksena oli tarkastella hallinnollisesti erilaisessa tilanteessa olevien taajamien tilanteita. Taajamiksi valikoituivat Kangasniemen kunnan keskustaajama sekä Mikkelin kaupungin alakeskus, entinen kuntakeskus Haukivuoren asemankylä.

Kangasniemen kirkonkylä on 5600 asukkaan kunnan 2800 asukkaan keskustaajama Puulan rannalla. Kangasniemellä tehtiin taajaman yleiskaavan päivitykseen liittyen rakennusinventointi, jossa tarkasteltiin julkista rakennuskantaa ja sen arvoja. Lisäksi tarkasteltiin lähemmin nykyisen paloaseman uusiokäyttömahdollisuuksia osana satama-alueen kehittämistä.

Haukivuoren asemankylä on puolestaan Mikkelin kaupunkiin 2007 liittyneen ent. Haukivuoren kunnan 800 asukkaan keskustaajama. Haukivuorella tarkasteltiin taajamaan laadittavan yleissuunnitelman yhteydessä kartoittaa taajaman vahvuuksia mm. julkisen rakennuskannan arvotarkastelun ja käytettävyyden näkökulmista. Yleissuunnitelma oli kaupungin oma hanke johon hankkeen toiminnot kytkettiin. Taajaman julkinen rakennuskanta on kuntaliitoksen ja siitä seuranneen julkisen sektorin palvelujen rakennemuutoksen takia osin vajaakäyttöllä.



*Kangasniemen paloasema rantatorin laidalla (kuva Google street view).*



*Haukivuoren asemakylän raittia (kuva Google street view).*

## 2.3 Hankkeen toimenpiteiden täsmentäminen

Etelä-Savon osalta hanke aloitettiin työpajalla kesäkuun alussa 2018. Työpaja järjestettiin Juvalla Partalan kuninkaankartanossa. Työpajaan oli kutsuttu kuntien ja viranomaisten edustajia Etelä-Savosta. Työpajassa esiteltiin hanketta ja haettiin näkemyksiä hankkeen sisältöjen täsmentämiseksi.

Osanottajat jakaantuivat kolmeen ryhmään miettimään rakennusten arvoon, käyttöön ja kuntoon liittyviä asioita. Jokainen ryhmä pohti jokaista teemaa.

Rakennusten arvon osalta kuntien asiantuntijat pitivät arvokkaina kohteina maamerkkejä ja vanhoja julkisia rakennuksia, mutta myös rakennuksia, joihin liittyy tarina tai jotka ovat merkityksellisiä taajamakuvassa, myös kerroksellisuutta ja edustavuutta mietittiin. Toisaalta nähtiin, ettei pitäisi suojella vain kulsisseja, vaan täytyy tarkastella myös rakennuksen käyttökelpoisuutta ja kuntoa. Suojelussa voisi kokeilla määräaikaista suojelua ja toisaalta vaatia arvorakennuksilta pitkän tähtäimen kunnostussuunnitelmia.

Ongelmina nähtiin ylisuuret tilat ja niiden muunneltavuuden vaikeus, ympäristöterveysasioiden huomiointi, tiukat kaavamääräykset ja rahoituksen saaminen ylläpitoon.





Hankkeen aloitustyöpaja pidettiin kesäkuussa 2018 Juvalla (kuva Janne Nulpponen).

Modernin rakennuskannan suojelusta todettiin, että kaikkia rakennuksia ei ole edes suunniteltu kestämaan vuosikymmeniä. Materiaalien ja rakenteiden elinkaaret ovat erilaisia. Näissä kohteissa on myös lähes aina sisäilmaongelmia.

Rakennusten kuntoarvioinnin ongelmista listattiin mm. arvioiden laatuerot ja luotettavuus, pitäisi tietää mitä tilaa. Kunnan arvioinnissa tulisi myös aina ottaa eri käyttövaihtoehdot huomioon.

Rakennusten uudelleenkäyttöä vaikeuttavat mm. nykyiset tilaratkaisut, ja niiden vaikea muunneltavuus, joustamattomuus kaavoissa, sisätilojen suojeluvaateet sekä terveys- ja turvallisuusvaatimukset.

Viestinnällisenä haasteena nähtiin se, etteivät asiantuntijat osaa aina kertoa sitä, mikä rakennuksessa on arvokasta, tarvitaan ulkopuolista tulkkausta. Uudisrakentamisen koettiin ilmentävän elinvoimaa, korjausrakentamisen ei. Yhteiskunnan ei katsottu kannustavan suunnitelmalliseen korjausrakentamiseen ja ylläpitoon. Talonmiehiäkin kaivattiin takaisin.

Työpajan pohjalta saatiin hyvä kuva taajamien rakennuskantaan liittyvistä ongelmista ja asioista, joita kuntien viranomaiset kohtaavat ja joutuvat käsittelemään. Hankkeen toimenpiteitä suunnattiin tämän keskustelun sekä maakunnan kulttuuriympäristötyöryhmän pitämän erillisen pienryhmäkeskustelun pohjalta esiin nousseisiin asioihin rakennusten arvon, kunnan ja käytön tarkastelussa.

## 2.3 Menetelmät

### 2.3.1 Arvo

Etelä-Savon maakuntaliitto palkkasi FM Laura Vikmanin täydentämään modernin arkkitehtuurin inventointeja Etelä-Savossa. Hankkeessa Laura inventoi Kangasniemen ja Haukivuoren asemankylän vuoden 1939 jälkeen rakennettua julkista rakennuskantaa. Julkiseksi rakennuksiksi määriteltiin koulut, yhdistyksien ja seurakuntien rakentamat rakennukset, kunnantalot, kirjastot, paloasemat, vesitornit, liikuntarakennukset ja terveydenhuoltoon liittyvät rakennukset. Inventointiin lisättiin kohteita, joiden käyttö oli muuttunut julkisesta yksityiskäyttöön. Kangasniemellä ja Haukivuorella inventoitiin lisäksi taajamien liike- ja asuinrakennuksia.

Maakuntaliiton omalla rahoituksella inventointeja jatkettiin Mikkelin muissa kuntaliitostaajamissa Anttolassa, Ristiinassa ja Suomennimellä. Lisäksi täydennettiin aikaisempia modernin arkkitehtuurin inventointeja Rantasalmella, Pertunmaalla, Juvalla ja Kerimäellä. Inventointien kohteena oli pääasiassa vuonna 2015 toteutetun teemainventoinnin mukaiset kohteet, joita olivat mm. kunnantalot, terveysalat ja seurakuntien rakentamat rakennukset.

Mikkelin ja Savonlinnan kaupunkien keskustaajamien kohteet inventoitiin kaupunkien yleiskaavatyön yhteydessä. Näin saatiin hyvä kokonaiskuva koko maakunnan modernin arkkitehtuurin kohteista arvottamisprosessia varten. Työmenetelminä käytettiin maastokäyntejä, arkistotyöskentelyä, valokuvadokumentointia, kartta- ja kirjallisuusaineistoihin perehtymistä sekä haastatteluja. Teemakohteiden erityis- sekä ominaispiirteitä pystyttiin vertailemaan inventointitietojen pohjalta maakunnallisesti.

Inventoinnit toteutettiin kokonaan Etelä-Savon kulttuuriperintötietokannassa. Etelä-Savon kulttuuriperintötietokannasta on kaksi versiota. Toinen kattava tietokanta on vain viranomaiskäytössä ja sinne viedään kaikki Etelä-Savon alueella tehdyt kulttuuriympäristöselvitykset ja rakennusinventoinnit. Kohteiden kuvausten tiivistelmät julkaistaan kulttuuriperintötietokannan kaikille avoimessa, julkisessa osiossa ([www.esku.fi](http://www.esku.fi)). Sinne vietiin myös laaditut artikkelit pilottikuntien taajamien kehityshistoriasta.

Verkostonäkökulmana arvo-osiossa oli kytkeä inventointityö palvelemaan samanaikaisesti sekä maakuntakaavoitusta että kuntien alueidenkäytön suunnittelua. Kangasniemellä inventointi ja arvottaminen palvelivat taajaman yleiskaavoitusta ja Haukivuorella taajaman kehittämissuunnitelman laadintaa. Hankkeessa määriteltiin yhteistyössä maakunnan kulttuuriympäristötyöryhmän kanssa modernin arkkitehtuurin kohteiden maakunnalliset arvottamiskriteerit sekä toteutettiin hankkeen pilottikunnissa (Kangasniemi ja Mikkelin liitostaajamat) yhteisesti määritellyn prosessin mukaiset arvottamisprosessit, jossa arvotettiin sekä maakunnallisesti, että paikallisesti arvokkaat kohteet.

# Paikkakunnan modernin rakennuskannan arvoja selvitetään

► Maakuntaliitto kehittää välineitä käytöstä poistuvien rakennusten tulevaisuuden ratkomiseksi. Paloaseman rakennus inventoidaan.

RINKA KLEMOLA

**Etelä-Savon** maakuntaliitto on käynnistänyt hankkeen, jossa on tarkoituksenaan kehittää yhteistyömuotoja ja -menetelmiä taajamien elinvoiman edistämiseksi. Hankkeen pilotteja ovat Kangasniemen kirkonkylä ja Mikkelin Haukivuoren asemankylä.

Haetaan yhteisiä ratkaisumalleja tilanteisiin, joissa esimerkiksi kaavoituksen yhteydessä esiin nousee joku rakennus, jolla on arvoja, ja jonka kunto on sellainen, että peruskorjauksella on enemmän kuin tarpeen, ja nykyinen käyttö on loppumassa, Nulpponen kertoo.

Hänen mukaansa tavoitteena on löytää väranomaisten ja kuntien kesken yhteisiä pelisääntöjä ja yhteistä näkemystä siitä, mitä tämmöisessä tilanteessa tehdään.

Sodan jälkeistä rakennuskantaa ei ole juuri käyty läpi ja pyritään löytämään yhteistä näkemystä siitä, mitkä ovat Etelä-Savossa ne tämän aikakauden rakennusten arvot, joita kannattaa laajenninikin vaalia.

Etelä-Savon osalta pääpaino hankkeessa on taajamien julkisessa rakennuskannassa ja sen kestävässä uusioikäytössä. Hankkeessa tarkastellaan julkisen rakennuskannan arvoihin, kuntoon ja uusioikäyttömahdollisuuksiin liittyviä haasteita ja mahdollisuuksia. Hanketta rahoittaa ympäristöministeriö.

**Maakuntaliitossa** hommassa mukana ovat kaavoituspäällikkö **Janne Nulpponen** ja ympäristöpäällikkö **Sanna Poutamo** sekä rakennusinventoija **Laura Vikman** kävivät viime viikolla tutustumassa hankkeen erityiskohteeseen olevaan Kangasniemen paloasemaan. Hankkeessa tarkastellaan nykyisen paloaseman uusioikäyttömahdollisuuksia osana satama-alueen kehittämistä.

Sodanjälkeistä arkkitehtuuria inventoidaan taajamissa ja nyt Kangasniemestä aloitetaan. Lähinnä kartoitetaan julkista rakennuskantaa, ja sillä esimerkkinä on tämä paloasema. Poutamo kertoo.

Hänen mukaansa ajatuksena myös on, että ihmiset oppisivat katsomaan myös uudempiä rakennuskantaa ja miettimään sen arvoa, koska uudemminkin rakennuksista löytyy kaikkea mielentiltoista.

Usein mieleltään, että historiallinen rakennuskanta on se, joka on arvokas, mutta nyt on herätty Suomessa laajemminkin siihen, että sodanjälkeistä modernia rakennuskantaa ryhdytään käymään läpi ja tarkastelemaan sitä,



Etelä-Savon maakuntaliiton ympäristöpäällikkö Sanna Poutamo, rakennusinventoija Laura Vikman ja kaavoituspäällikkö Janne Nulpponen kävivät tutustumassa Kangasniemen paloasemaan ja sen palotorniin. Rakennus halutaan säilyttää, vaikka palokunta ei silinä enää toimiskaan.

mitä esäätämisen ja suojelemisen arvoista tuoremmassa rakennuskannassa on, kertoo Nulpponen.

Poutamon mukaan taustalla on muuttuva tilanne, jossa julkisia palveluita toisaalta keskitetään ja toisaalta monien julkisten palveluiden järjestämiseen tarvitaan erilaisia tiloja kuin ennen muun muassa palvelujen digitalisoinnin vuoksi.

Kangasniemen paloasemasta

on vuosien mittaan käyty runsaasti keskustelua ja myös toimintojen siirtämistä on ehdotettu ja pöhditty.

Tietyt nämä toiminnot varamaankin joskus siirtyvät muualle, niin mitä tälle rakennukselle sitten tehdään. Tämä olisi herkuilleen kohde miettiä uusioikäyttöä, ja löytyykö sitä, koska toimin kantalta tämä on aivan oleellinen rakennus. Jos tämä tästä häviäisi, se olisi tappio tälle miljöölle. On yhteinen tahto, että tämä rakennus säilyisi, vaikka toiminnot lähtisivätkin. Mutta mitä tilalle? Siitä voisi järjestää vaikka Ideakilpailun, Poutamo ehdottaa.

**Paloasema** on rakennettu kolmessa vaiheessa. Rakennuksen vanhin osa palotorninainen on rakennettu vuonna 1948. Ensimmäinen laajennus on tehty vuonna 1963 ja toinen vuonna 1985. Paloasemalla toimii nykyisellään

Etelä-Savon pelastuslaitoksen paloasema ja Kangasniemen FVPK pelastuslaitoksen alainen puolivakainainen palokunta. Lisäksi aseman suojissa toimivat Kangasniemen Palomiehet ry ja Kangasniemen Palokuntalaiset ry, jotka tukevat aseman toimintaa. Paloasemalla on myös Esosen ensihoidon Kangasniemen asemapaikan päätytyöpaikka.

Osana maakuntaliiton hanketta rakennusinventoija Laura Vikman inventoi paloaseman rakennuksen.

Inventoinnissa otetaan rakennuksen tekniset tiedot ylös, kuten esimerkiksi se millainen runko, kate ja katon muoto rakennuksessa on. Inventoinnissa myös kuvailaan sitä miten rakennus asettuu maisemaan, ja miten sitä on laajennettu, Vikman kertoo.

Inventoinnissa selvitetään myös muun muassa onko rakennukseen julkisivun tehty muutoksia ja mitä alkuperäistä on säilynyt. Inventoinnissa tehdään myös rakennuksen historian selvitystä, kuten katsotaan rakennuspiirustuksia, kaava-ehdotuksia ja etsitään vanhoja valokuvia ja haastatellaan ihmisiä. Rakennus myös valokuvataan. Kun tiedot yhdistetään, saadaan selville onko rakennuksella kulttuuristoriallisia arvoja.

Inventoinnissa kertyy tietoa mahdollisesti säilyttämisen ja kunnossapidon arvoista asioista ja siitä mitä uusioikäyttöä rakennukselle voisi ajatella niin, että rakennus säilyttäisi arvonsa ja pysyisi kunnossa, Nulpponen kertoo.

Paloaseman lisäksi inventointikohteisiin kuuluvat muun muassa Kangasniemen kunnantalo, terveyskeskus ja linja-autosama. Suunnitelmissa on inventoida myös seurakuntien rakennukset. Modernin rakennusperinteen inventoinnissa käydään läpi vuosien 1989 ja 1990-välisenä aikana rakennettuja julkisia rakennuksia.

Oli mukava tietää, mitkä rakennukset ovat kangasniemäläisten mielestä heille arvokkaita soten jälkeen rakennettuja julkisia rakennuksia, Vikman viestittää.

**Kangasniemen** kunta voi hyödyntää inventointien tietoja suunnitella olevassa kirkonkylän yleiskaavan päivityksessä. Julkisten rakennuksien inventointikohteista laaditaan lyhyt tiivistelmä Etelä-Savon kulttuuriperintötielokantaan, jota ylläpitävät Etelä-Savon maakuntaliitto, Etelä-Savon ELY-keskus ja Savonlinnan maakuntamuseo.

Kangasniemen kunnallislehti 6.9.2018.

Haukivuorella toteutettiin yhdessä paikallisten asukkaiden kanssa taajamakävely, jossa kerättiin kuntalaisilta kokemustietoa asukkaiden näkemyksistä omasta asuinympäristöstään.





*Sanna Poutamo (toinen vas.) ja Laura Vikman (oik.) keskustelemassa haukivuorelaisten kanssa kylän raitilla (kuva Janne Nulpponen).*

### **Yhteinen arvottamisprosessi**

Projektin tavoitteena oli testata uusia yhteistyömuotoja taajamien elinvoiman turvaamiseksi. Etelä-Savossa pilotoitiin sitä, miten modernia julkista rakennuskantaa tulisi arvottaa, siten että huomioidaan rakennuksen arvo, kunto ja käyttö yhteisesti sovitulla kriteereillä ja menettelytavalla.

Etelä-Savon kulttuuriympäristötyöryhmässä 18.12.2018 käytiin keskustelua arvottamisen kriteereistä ja menettelyistä. Kulttuuriympäristötyöryhmä linjasi maakunnallisesti arvokkaiden modernin arkkitehtuurin kohteiden kriteereitä. Maakunnallisten kohteiden arvottamisprosessiin osallistuvia tahoja päätettiin laajentaa, siten että inventoijan, maakuntamuseon, ELY-keskuksen ja maakuntaliiton edustajien lisäksi myös kuntien vastaavat virkamiehet osallistuisivat kuntansa kohteiden arvottamisprosessiin.

Arvottamisesta ja arvottamiskriteereistä käytiin keskustelua myös ELY-keskuksen järjestämällä kaavoittajien ja rakennustarkastajien neuvottelupäivillä. Lisäksi Etelä-Savon ja Varsinais-Suomen kulttuuriympäristötyöryhmät järjestivät yhteisen seminaarin 13.2.2019, jossa esiteltiin maakuntien inventointihankkeita ja keskusteltiin arvottamistavoista.

Etelä-Savon kulttuuriympäristötyöryhmä päätti Etelä-Savon maakunnan modernin arkkitehtuurin maakunnalliset arvottamisperusteet kokouksessaan 7.3.2019. Kohteiden arvottamisprosessissa määritellään kohteiden kulttuurihistoriallinen arvo. Modernin rakennusperinnön kulttuurihistoriallisen merkittävyyden arvioinnissa luotettavana aikamääränä on pidetty kahtakymmentä vuotta kohteen valmistumisesta.

Rakennetun kulttuuriympäristön merkittävyyttä arvioidaan vakiintuneen mallin avulla, jossa tarkastellaan alueita, kohteita ja rakennuksia seuraavien arvojen kautta:

- **rakennushistoriallinen:** kohdetta leimaavat sen rakentamisajankohdalle ominaiset piirteet, jollekin muutosajankohdalle ominaiset piirteet tai jatkuvuudet. Kohde ilmentää esimerkiksi rakennusaikaansa, materiaali- tai rakennusteknisiä piirteitä.
- **historiallinen:** kohteeseen liittyy esimerkiksi merkittäviä henkilöhistorian, sosiaalhistorian, elinkeinohistorian, sotahistorian, liikennehistorian tai teollisuushistorian ilmiöitä.
- **maisemallinen:** kohteella on merkitystä ympäröivässä maisemassa tai kaupunkikuvassa tai kohteella on merkitystä ympäröivän maiseman muodostumiselle esimerkiksi elinkeinotoiminnan kautta.

Inventoitavien alueiden, kohteiden ja rakennuksien arvottamisessa käytetään seuraavia kriteereitä, jotka perustuvat lakiin rakennusperinnön suojelemisesta (498/2010):

- **harvinaisuus tai ainutlaatuisuus:** kohteen harvinaisuus voi liittyä esimerkiksi rakennustapaan tai arkkitehtuuriin.
- **historiallinen tyypillisuus alueelle:** kohde edustaa esimerkiksi alueen tyypillisiä piirteitä tietyllä ajanjaksolla.
- **edustavuus:** kohde ilmentää alueen tai ajanjakson tyypillisiä piirteitä, jotka ovat säilyneet hyvin.
- **alkuperäisyys:** kohde on alkuperäisessä käyttötarkoituksessa tai siinä on säilynyt alkuperäinen arkkitehtuuri ja/tai rakennustapa. Kohteen alkuperäisyys voi liittyä esimerkiksi käytön jatkuvuuteen.
- **historiallinen todistusvoimaisuus** eli kohteen merkitys historiallisen tapahtuman tai ilmiön todisteena tai siitä kertovana ja tietoa lisäävänä esimerkkinä. Historiallinen merkitys voi liittyä esimerkiksi teollisuushistoriaan, tekniikan historiaan, kulttuurihistoriaan, henkilöhistoriaan tai yhteiskunnallisiin ilmiöihin.
- **historiallinen kerroksellisuus:** kohteessa on näkyvissä olevat eri aikakausien rakenteet, materiaalit ja tyylipiirteet, jotka ilmentävät rakentamisen, hoidon ja käytön historiaa ja jatkuvuutta.

Näiden yleisten kriteerien lisäksi maakunnallisesti arvokkaiden kohteiden tulee täyttää taulukon 1. mukaiset maakunnalliset arvottamiskriteerit. Maakunnan kulttuuriympäristöryhmä katsoi, että Etelä-Savon maakunnan sodan jälkeisen rakentamisen erityispiirteet liittyvät sotahistoriaan, metsätalouteen, vesistöihin ja yleisesti savolaisuuteen. Maakunnassa vaikuttaneita merkittäviä arkkitehteja ovat

- **Martti Välikangas** (1893-1973). Hän on vakiinnuttanut funktionalismin Etelä-Savoon suunnittelemalla useita ajanjaksolle tyypillisiä rakennuksia, kuten linja-autoverkoston tarvitsemat rakennukset. Välikankaan mit-tävän kokonaissuunnitelma on Savonlinnan keskussairaalan toteuttami-nen 1950-luvulla.
- **Eero Jokilehto** (1907-1995), joka on toiminut Mikkelin kaupunginarkki-tehtina 1945-1952 ja lääninarkkitehtina 1957-1970. Virkatöiden lisäksi Jo-kilehdon arkkitehtitoimisto on suunnitellut huomattavan osan Mikkelin julkisista rakennuksista. Jokilehdolla on merkittävä rooli paikkakunnan asunto- ja kaupunkisuunnittelussa 1940-luvulta 1970-luvulle saakka.

Taulukko 1.

**ETELÄ-SAVON MODERNIN RAKENNUSPERINNÖN MAAKUNNALLISET ARVOTTAMISKRITEERIT**

Arvottamiskriteerit	0	1	2	3
<b>Maakunnan ominaisuutta ja erityispiirteitä korostava kokonaisuus, kuten metsäteollisuuteen liittyvä tehdas- ja asuinalue. Maakunnan erityispiirteitä ovat sotahistoria, metsätalous sekä vesistöt, ja niihin liittyvät rakenteet ja rakentaminen.</b>				
<b>Edustavuus ja tyypillisuus</b>	Kohde ei ilmennä maakunnallisia erityispiirteitä tai ominaisuutta	Kohde ilmentää osin maakunnallisia erityispiirteitä tai ominaisuutta	Kohde ilmentää hyvin maakunnallisia erityispiirteitä tai ominaisuutta	Kohde ilmentää erityisen hyvin maakunnallisia erityispiirteitä tai ominaisuutta
<b>Harvinainen tai edustava rakennustyyppi, jonka erityispiirteet voivat liittyä rakennustekniikan lisäksi esimerkiksi käyttöön.</b>				
<b>Harvinaisuus</b>	Kohde on yleinen	Kohde on paikallisesti harvinainen tai edustava	Kohde on maakunnallisesti harvinainen tai edustava	Kohde on valtakunnallisesti harvinainen tai edustava
<b>Ilmentää hyvin rakennusajankohtaa ja/tai on säilynyt autenttisenä. Esimerkiksi aluekokonaisuus, joka edustaa ajankohdan suunnitteluideologiaa (metsälähiö, loma-asutusalue).</b>				
<b>Alkuperäisyys</b>	Kohde on menettänyt rakennusajankohdan erityispiirteet tai käyttö on olennaisesti muuttunut	Kohteessa on osin nähtävissä rakennusajankohdan erityispiirteet, rakentamistapa, tyyli- tai suunnittelu	Kohde on säilyttänyt hyvin rakennusajankohdan erityispiirteet, rakentamistavan, tyyli- tai suunnitteluideologian	Kohde on säilyttänyt erittäin hyvin rakennusajankohdan erityispiirteet, rakentamistavan, tyyli- tai suunnitteluideologian
<b>Historiallinen kerroksellisuus</b>	Kohde on menettänyt kerroksellisuutensa tai kerroksellisuutta ei ole toteutettu luontevasti	Kohteessa on osittain nähtävissä eri aikakausien tyyli- tai rakenteet tai materiaalit	Kohteessa on hyvin nähtävissä eri aikakausien tyyli- tai rakenteet tai materiaalit	Kohteessa on erittäin hyvin nähtävissä eri aikakausien tyyli- tai rakenteet tai materiaalit
<b>Alueiden kaupunki-, taajama- ja kyläkuvallinen näkökulma, jossa tarkastellaan alueiden ominaispiirteitä ja savolaisuutta.</b>				
<b>Maisemallinen kokonaisuus</b>	Alue ei muodosta merkittävää maisemallista tai rakennettua kokonaisuutta	Alue muodostaa paikallisesti merkittävän maisemallisen tai rakennettua kokonaisuuden	Alue muodostaa maakunnallisesti merkittävän maisemallisen tai rakennettua kokonaisuuden	Alue muodostaa valtakunnallisesti merkittävän maisemallisen tai rakennettua kokonaisuuden
<b>Ilmiöiden tunnistaminen rakennuksen taustalla, kuten öljykriisin vaikutus, rakennustekniikan kehittyminen, hyvinvointivaltion tarvitsemat rakennukset ja lainsäädäntö (mm. peruskoululaki).</b>				
<b>Historiallinen todistusvoimaisuus</b>	Kohde/alue on tuhoutunut tai ei kerro alueellisesta historiasta	Kohteen merkitys on paikallinen tai historiallinen todistusvoima on vähäinen	Kohde on maakunnallisesti hyvä todiste historiasta tai on siitä tietoa lisäävä esimerkki	Kohde on valtakunnallisesti hyvä todiste historiasta tai on siitä tietoa lisäävä esimerkki
<b>Arkkitehtoniset arvot, kuten esimerkiksi maakunnallisesti merkittävän arkkitehdin tai rakennusmestarin tuotanto, poikkeukselliset suunnitteluratkaisut, kokonaissuunnittelu tai arkkitehtoninen tyyli.</b>				
<b>Alkuperäisyys</b>	Kohteella ei ole arkkitehtonisia arvoja	Kohteella on vähäisiä arkkitehtonisia arvoja	Kohteella on arkkitehtonisia arvoja	Kohteella on huomattavia arkkitehtonisia arvoja

Hyväksytyjä modernin arkkitehtuurin arvottamisperusteita sekä arvottamismenetelyä testattiin hankkeen pilottikuntien inventointien osalta Mikkelin kaupungin kanssa Haukivuoren, Anttolan, Ristiinan ja Suomennimen kohteiden osalta sekä Kangasniemen kunnan kanssa Kangasniemen taajaman kohteiden osalta.

Inventoija laati alustavat arvioinnit kohteista ja alueista. Inventointitiedot ja arvioinnit lähetettiin työryhmälle, joka koostui inventoijan lisäksi kunnan edustajista, ELY:n kulttuuriperintöasiantuntijasta, Savonlinnan maakuntamuseon maakuntatutkijasta, maakuntaliiton ympäristöpäälliköstä ja maakuntaliiton kaavoituspäälliköstä. Työryhmä kokoontui inventointitietojen pohjalta arvioimaan kohteiden kulttuurihistoriallista, paikallista ja maakunnallista merkittävyyttä. Lisäksi käytiin keskustelua myös kohteiden kunnosta ja korjausmahdollisuuksista. Työryhmä ehdotti, 70 inventoiden kohteen joukosta, maakunnallisesti merkittäväksi 12 kohdetta ja paikallisesti merkittäväksi 13 kohdetta. Arvottamisprosessi oli yksimielinen. Kohdekorttien arviointeihin on kirjoitettu, onko kohde ehdolla paikallisesti tai maakunnallisesti arvokkaaksi kohteeksi.

Hankkeen aikana arvotettiin myös Savonlinnan keskusta-alueen modernin arkkitehtuurin kohteet liittyen keskustaajaman yleiskaavan laadintaan. Myös Savonlinnassa uusi yhteinen arvottamisprosessi tuotti yksimielisen lopputuloksen.

### **2.3.2 Käyttö**

Kesäkuun 2018 työpajan pohjalta todettiin, että julkisen rakennuskannan uusiokäyttö pienissä taajamissa on usein haasteellista. Järkevää ja kustannustehokasta käyttöä rakennuksille on monesti vaikea löytää. Vajaalla käytöllä tai tyhjillään oleva rakennus taajamassa ei ole omiaan parantamaan taajamakuvaa. Hankkeen aluksi pidetyssä kuntatyöpajassa todettiin juuri tarvetta hyvillä esimerkeillä uusiokäytöstä nimenomaan pienissä taajamissa.

Hankkeen puitteissa pyrittiin löytämään testattavaksi edullinen tapa julkisen rakennuskannan uusiokäytön edistämiseksi. Tässä tarkastelussa päätettiin testata opinnäytetyön hyödyntämistä edistämismenetelmänä. Opinnäytetyön tavoitteeksi asetettiin case-esimerkkien kartoitus uusiokäyttötapauksista sekä yhden käytännön esimerkkikohteen uusiokäytön ideointi.

Opinnäytetyötä varten ilmoitettiin Oulun yliopiston arkkitehtiosastolle haettavaksi apuraha. Opinnäytetyön laatijaksi valittiin arkkitehtiopiskelija Pyry Kuismen. Diplomityön ensimmäisessä osassa Pyry kartoitti ja esitteli onnistuneita esimerkkejä vajaakäyttöisten ja tyhjilleen jääneiden julkisten rakennusten muokkaamisesta uuteen käyttöön. Esimerkit olivat kotimaan ja muiden pohjoismaiden pienistä taajamista.

Koko opinnäytetyö on luettavissa Etelä-Savon maakuntaliiton kotisivuilla osoitteessa <https://www.esavo.fi/taajamahanke>.

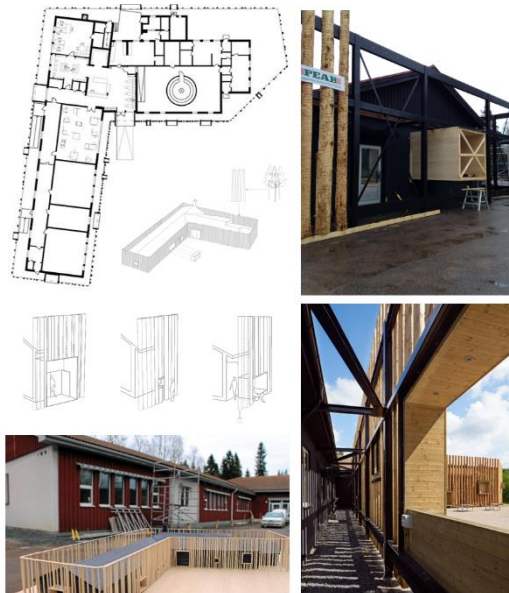




Kuvat: Åke Eson Lindman

## Nykytilanne

- Museon siirto Leksvatnetiin E45-varrelta on ollut menestys: Monica Björklundin mukaan vuosittaiset ihmismäärät ovat nousseet 5000 kävijästä 7000 kävijään. Avajaisvuonna Finnskog Centerissä kävi jopa 8,481 kävijää. Nämä ovat huomattavia määriä kun huomioidaan, että keskus on auki vain kolmena kuukautena vuodesta.
- Vuonna 2016 rakennus voitti WAN-palkinnon (World Architecture News) kategoriassa "adaptive re-use". Raadin mukaan valinta oli helppo ja he kehuivat rakennuksen tarinaa sekä sitä, kuinka rakennus voi ulkonäöltään muuttua kuitenkin säilyttäen sen pohjimmaisesta luonteesta.
- Suhteellisen vaatimaton, purku-uhan alla oleva rakennus ilman minkäänlaista suojelua on innovatiivisella ratkaisulla pystytty säilyttämään lähes täysin. Ratkaisut ovat lisäksi olleet suhteellisen huokeita ja helppo toteuttaa. Hyödyntämällä jo olemassa olevia rakenteita, tiloja ja pintoja, on pystytty sijoittamaan varoja vaikuttavaan ulkokuoreen joka samalla heijastaa rakennuksen sisäistä funktiota "ilman nuolia ja info-tauluja" kuten Lyckefors osuvasti totei.
- Edellisessä epäonnistuneessa projektissa huomattiin, että uuden keskuksen rakentaminen ilman selkeitä suunnitelmia keskelle "ei mitään" oli taloudellisesti täysin vastuutonta. Sen sijaan olemassa olevan rakennuksen löytäminen, pohjan järkevä säilyttäminen ja uuden ilmeen luominen vanhaan tuotti taloudellisesti järkevän ratkaisun joka ei välttämättä vaadi laajaa ympärivuorokautista kävijäkuntaa. Vaikka rakennus ei itsessään tuota välttämättä työpaikkoja tai rahavirtaa, on sen tarkoitus oikeastaan ohjata ihmisiä läheisille Norjalaisille pikkukylille tutustumaan juuriinsa.



Kuvat: Åke Eson Lindman, Bornstein Lyckefors Arkitekter AB

## Muutosprosessi

- Projektin arkkitehteiksi valittiin Bornstein Lyckefors Arkitekter, ja heidän tehtävänsä oli sijoittaa rakennukseen tilat pysyville ja muuttuville näyttelyille, kirjastolle ja arkistolle. Lisäksi rakennuksen tuli viestiä ulospäin sen funktiota, eli metsäsuomalaisen museota.
- Tutkiessaan koulun sisäistä logiikkaa he huomasivat että rakennus on ajanjaksolle tyypillisesti hyvin rationaalisesti suunniteltu ja että museotilat saataisiin istumaan luokkatiloihin luonnollisesti: museon kiertokulun kannalta luokkahuoneet ja museotilat eivät loppujen lopuksi eroa kovinkaan paljoa.
- Jonkin verran tiloja tuli kuitenkin muuttaa: joitain väliseiniä on siirretty, ovia paikattu umpeen ja uusia ovia avattu uuden toiminnan takia. Myös entisiä lasten WC-tiloja jouduttiin muuttamaan esteettömiksi.
- Säilyttämällä rakennuksen interventiot pohjan kannalta mahdollisimman vähäisinä oli mahdollisuus sijoittaa enemmän resursseja julkisivuihin. Rakennusta kiertää teräsrakenteella tuettu pölkkyrakenne, joka toimii tuplajulkisivuna. Puuta ei ole käsitelty, jotta se kuluisi sään myötä ja patinoituisi luonnollisesti. Vanhan päiväkodin julkisivut on maalattu mustaksi tuoden enemmän efektiä edessä olevalle rakenteelle, mutta muuten vanhojen julkisivujen rakenne on säilytetty lähes täysin. Julkisivun radikaali muutos kuitenkin vaatii erillisen hyväksynnän rakennusvalvonnalta.
- Näyttelytiloissa alkuperäiset sisäpinnat on säilytetty ja ne sijaitsevat uusien pintojen taustalla.

### Otteita Pyy Kuisminin diplomityöstä.

Työn toisessa osassa Pyy tutki ja ideoi case-tutkimuksena Kangasniemen kunnan nykyisen paloaseman uusiokäyttömahdollisuuksia osana kirkonkylän tori- ja satama-alueen kehittämistä. Kangasniemen paloaseman ideoinnissa hän tarkasteli rakennuksen soveltuvuutta uusiokäyttöön niin rakennuksen arvojen, kunnon, kuin lainsäädännöllisten rajoitustenkin kautta. Diplomityö toteutettiin Oulun yliopiston yliopistonlehtori Anu Soikkelin ohjaamana.

Diplomityötä esiteltiin 24.5.2019 Etelä-Savon osuuden päätösseminaarissa Kangasniemellä. Paloaseman uusiokäyttösuunnitelma sai seminaarissa kiitosta mm. siitä, että suunnitelmassa oli pystytty hyvin säilyttämään rakennuksen ominaispiirteet, suunniteltu käyttö ei ollut ylimitoitettua ja suunnitelman mukaiset muutostyöt voidaan toteuttaa melko edullisesti. Pyy Kuismin hyödynsi hyvin työssään sosiaalista mediaa saaden paikallisyhteisöltä Facebookissa paljon ideoita uusiokäytön suunnittelun pohjaksi.



Ote Pyy Kuisminin Diplomityöstä.

## Tapatumakeskus Hööki

- Kangasniemeläisillä oli monenlaisia toiveita ja kunnalla monenlaista tarvetta sekä potentiaalista käyttötarkoitusta rakennukselle. Erilaisia ja eri kokoisia tiloja on rakennuksessa useita, joten monenlaista toimintaa on mahdollista yhdistää saman katon alle. Ehdotetaan siis, että rakennukseen yhdistetään kaikki nämä suosituimmat toiminnot niin kuin ne luonnollisesti istuvat rakennuksen eri siipiin.
- Kangasniemen kirkonkylästä puuttuvat majoitustilat lähes kokonaan. Vaikka mökkejä sijaitsee alueella runsaasti, olisi itse kirkonkylässä kuitenkin hyvä sijaita jonkinlaiset majoitustilat. Tällä hetkellä entinen asunto-osa on jo pelastustoiminnan yöpymis- ja lepokäytössä.
- Korkeat hallitilat soveltuisivat erinomaisesti ravintolatoimintaan. Pinta-alaa ja kattokorkeutta on runsaasti, ja olemassa olevia tiloja ja huoneita kuten varastoja ja toimistoja olisi mahdollista hyödyntää tehokkaasti toiminnan vaativina aputiloina ilman laajennoksia. Ravintolatoiminta olisi helposti yhdistettävissä majoitustoiminnan kanssa ja voi kesäisin laajentua torille.
- Kunnasta puuttuvat uimahalli- sekä kylpylätoiminta täysin, ja kunnan ikääntyvän väestörakenteen kannalta tällaisille palveluille olisi kysyntää, varsinkin reumapotilaille. Allastointia tukisi muuta toimintaa kuten majoitus-, yhdistys- ja ravintolatoimintaa.
- Korkeat hallitilat soveltuvat erinomaisesti näyttelyitä varten. Hallitiloja on mahdollista jakaa osiin, joten erilaisia näyttelyitä olisi mahdollista pitää samanaikaisesti.
- Toisen kerroksen kerhuhuone on jo palomiesyhdistyksen käytössä ja tilat ovat melkein pätevä yhdistystoiminnalle. Tiloihin voisi myös järjestää yritysten koulutuksia ja kokouksia, joita muu toiminta kuten sauna-, ravintola- ja majoitustoiminta voisivat tukea.

### 2.3.3 Kunto

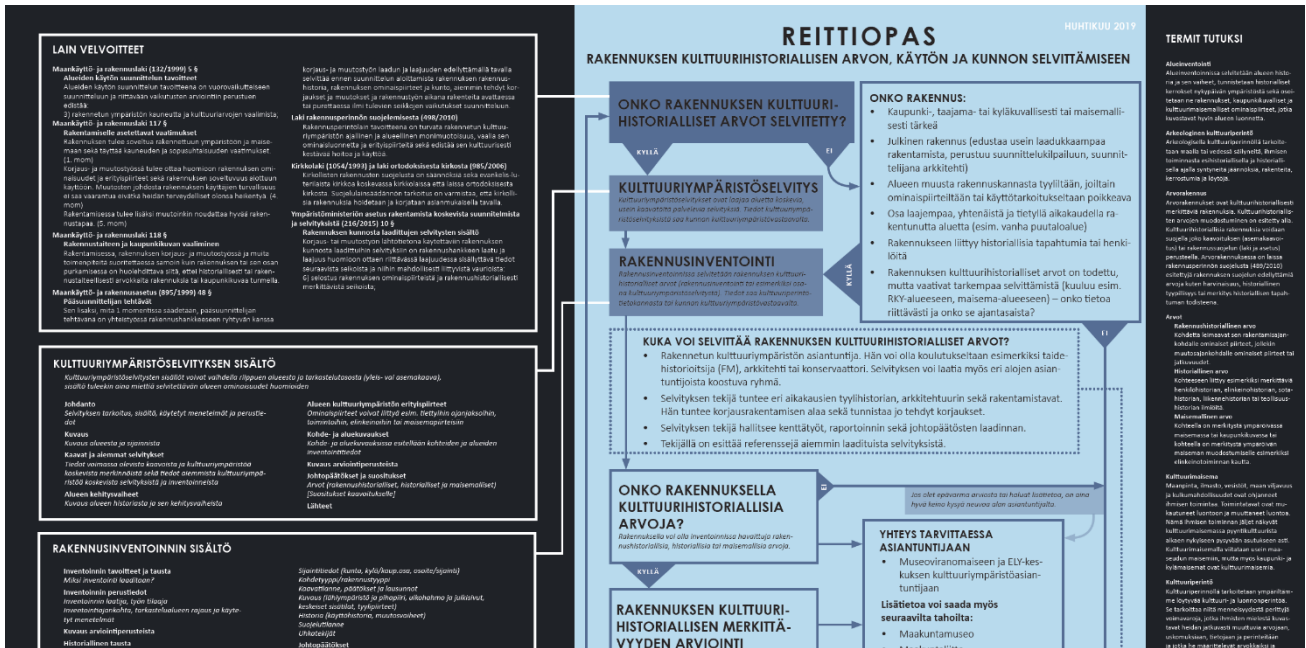
Rakennusten kuntoon ja ylläpitoon liittyen aloituspajan pohdintoja jatkettiin toisessa työpajassa 3.9.2018. Siinä maakuntaliiton, ELY-keskuksen, museoviraston ja kuntien edustajien kanssa yhdessä työstettiin rakennusten kuntoon liittyviä näkökohtia eteenpäin. Keskusteltiin rakennusten kuntoarvioinnista ja siinä huomioitavista asioista sekä käytiin läpi hyviä ja huonoja esimerkkejä. Lisäksi ideoitin sitä, mitä seikkoja arvoraakennusten kuntoarvioinnissa tulisi ottaa huomioon ja millainen on hyvä kuntoarvio.

Työpajan johtopäätös oli, että koottua tietoa rakennusten arvot, kunto ja käyttö huomioivasta selvityspohjasta ei ole saatavilla. Päätettiin testata yhtenä menetelmänä tietopakettien kokoamista asiasta kuntien ja viranomaisten toiminnan tueksi. Hankkeessa laadittiin reittiopas rakennuksen kulttuurihistoriallisen arvon, käytön ja kunnan selvittämiseen. Ramboll Finlandin konsulttoima reittikartta on työkalu, jolla opastetaan niin rakennusten omistajia kuin kuntien maankäytön ja rakennusvalvonnan asiantuntijoita rakennusten arvon, käytön ja kunnan arvioimisessa ja suunnittelussa. Reittioppaassa on käyty läpi erilaiset selvitykset, niiden sisältövaatimukset ja kuvattu, missä vaiheessa mikäkin selvitys tulee ajankohtaiseksi. Se antaa myös lisätietoa lain asettamista vaatimuksista, viranomaistahoista ja aiheita käsittelevistä lähdeeteoksista. Reittiopas ja siihen liittyvät materiaalit ovat ladattavissa Etelä-Savon maakuntaliiton nettisivuilla osoitteessa <http://www.esavo.fi/kulttuuriymparisto>.

Reittioppaan ohella laadittiin arviointityökalu, jonka avulla on mahdollista hahmottaa kulttuurihistoriallisten arvojen, käyttömahdollisuuksien ja kunnan välistä suhdetta. Arviointityökalu on apuväline vertailtaessa useamman rakennuksen ominaispiirteitä, laadittaessa päätöksiä rakennukseen liittyen tai se voi toimia muistilistana rakennukseen liittyvistä lähtötiedoista ja selvityksistä.

Työn toteutti Ramboll Finland Oy vuosien 2018-2019 aikana. Työhön ovat osallistuneet arkkitehti Eveliina Könttä, insinööri (yamk) Marko Jokipii, graafinen suunnittelija Sampo Ahonen sekä arkkitehti Niina Ahlfors ja FM Timo Laitinen.

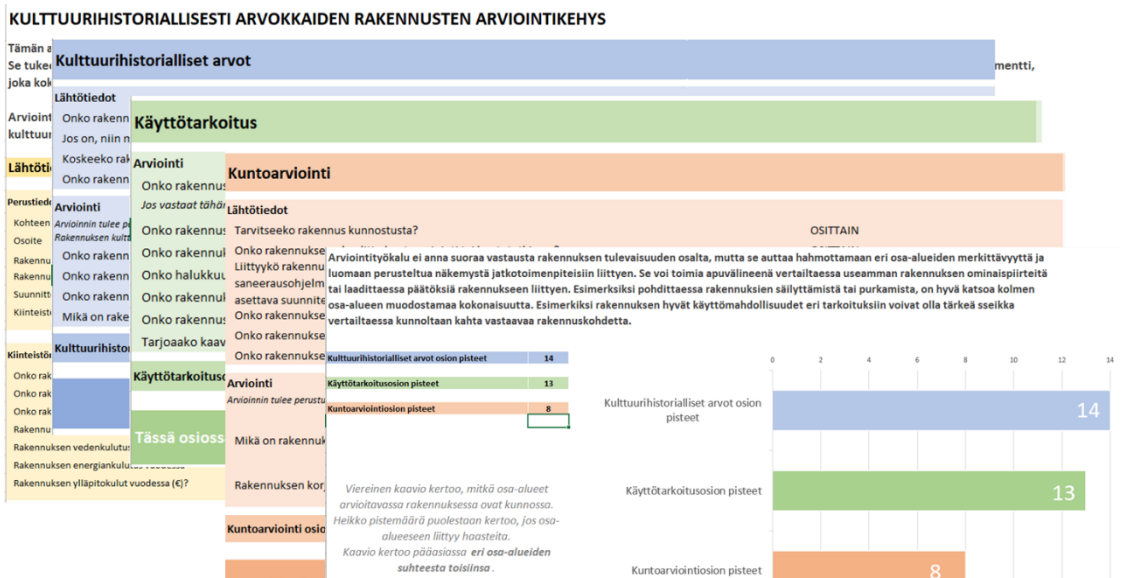
Työtä on ohjannut Etelä-Savon maakuntaliiton ympäristöpäällikkö Sanna Poutamo, kaavoituspäällikkö Janne Nulpponen ja rakennusinventoija Laura Vikman sekä Etelä-Savon ELY-keskuksen kulttuuriympäristöasiantuntija arkkitehti Satu Karjalainen.



Kuvakaappaus reittioppaasta.

Reittiopas laadittiin verkostomaisesti hyödyntämällä viranomaistahojen ja kuntien näkemyksiä ja kommentteja. Esim. Etelä-Savon elinkeino-, liikenne- ja ympäristökeskuksen vuotuisilla Etelä-Savon kaavoittajien ja rakennustarkastajien neuvottelupäivät Rantasalmella Järvisydämessä 30.-31.1.2019 käytettiin jälkimmäisen päivän aamupäivä työpajatyöskentelyyn, jossa työstettiin reittioppaan sisältöjä.

Opas on jo otettu työkaluksi rakennusten suojeluun ja luvitukseen liittyvissä tapauksissa. Mm. ELY-keskus hyödyntää reittioppasta ohjeistaessaan kuntaa.





## 2.4 Hankkeen tulokset ja yleiset johtopäätökset

Edellä kuvatut hankkeen tuotokset luettavissa Etelä-Savon maakuntaliiton kotisivuilla osoitteessa <http://www.esavo.fi/taajamahanke>. Tehtyjen rakennusinventointien tiivistelmän löytyvät osoitteesta <http://www.esku.fi>.

Hankkeen tuloksena saatiin inventoitua Etelä-Savon modernin arkkitehtuurin kohteet julkisen rakennuskannan osalta. Kohteiden arvottamiseksi luotiin yhteiset arvottamisperusteet sekä sovittiin, millaisella prosessilla arvottaminen jatkossa toteutetaan. Työn tuloksia hyödynnetään maakunta-, yleis- ja asemakaavoissa.

Palauteseminaarissa todettiin, että rakennusten arvottamiskeskustelut, määritellyt ja toteuttamiset yhdessä lisäävät yhteistä ymmärrystä ja vähentävät eripuraa. Lisäksi todettiin, että selvityksiä ja lähtökohtatarkastelua on järkevää tehdä mahdollisimman varhaisesta vaiheesta asti yhteistyössä kuntien ja alueviranomaisten kesken. Avoimen arvottamistavan perusteella havaittiin, että osallistava vuorovoimavaikeus vähensi ristiriitatilanteiden syntymistä. Laajemmin ajatellen tämän tyyppiset vapaaehtoiset yhteistyömuodot ovat toimivia ja kannatettavia.

Opinnäytetyöt ja muut benchmarking-menetelmät ovat hyödyllinen tapa pohjustaa suunnittelua. Lisäksi hankeyhteistyö kahden erilaisessa tilanteessa olevan maakunnan välillä oli hyvin hedelmällistä. Etelä-Savossa on toistaiseksi hyödynnetty varsin vähän opinnäytetyötä, sillä alueella ei ole tiedeyliopistoa. Kunnalta saadun palautteen mukaan opinnäytetyö toimii hyvänä ideointipohjana suunnittelulle.

Eryteisesti kiitosta kunnilta sai laadittu reittiopas, jossa on koottu yhteen paikkaan havainnollisesti rakennusten arvoon, kuntoon ja käyttöön liittyviä asioita. Palautteen mukaan hyvää oli se, että hajallaan olevaa tietoa on kasattu yhteen, mikä hyödyttää arjen tekemistä. Reittioppaan kaltaiset tietopankit nopeuttavat ja helpottavat arjen työtä niin kunnissa kuin viranomaistyössäkin.

Myös hankkeessa kehitetty rakennusten arviointityökalu, joka vetää yhteen ja pisteyttää tehtyjen arvo-, kunto- ja käyttöselvitysten tulokset, sai kiitosta. Työkalun avulla voidaan verrata helpolla tavalla ja havainnollisesti eri kohteiden tilannetta päätöksenteon apuna.

Hankkeen tuloksena syntyneet apuvälineet rakennusten arvon, kunnon ja käytön selvittämiseen:

- Reittiopas rakennusten kulttuurihistoriallisen arvon, käytön ja kunnon selvittämiseen <https://www.esavo.fi/reittiopas>
- Työkalu rakennusten kulttuurihistoriallisen arvon, käytön ja kunnon arviointiin [https://www.esavo.fi/resources/public//Maakuntaliitto/taajamahanke/Arviointikehys\\_25042019.xlsx](https://www.esavo.fi/resources/public//Maakuntaliitto/taajamahanke/Arviointikehys_25042019.xlsx)



## 3 Työn toteuttaminen Varsinais-Suomessa

### 3.1 Taustaa

Varsinais-Suomessa taustalla on taajamien maankäytön, palveluiden ja liikenteen vaihemaakuntakaava ja sitä varten laadittu keskusverkkoselvitys, jossa selvitettiin taajamien numeerista kehitystä (taajaman pinta-ala, kerrosala, väestö ja työpaikat). Tätä täydentämään laadittiin Taajamaverkkoanalyysit, joissa tarkasteltiin taajamatyyppejä, taajamien hajautumiskehitystä ja taajamien palvelutarjonnan monipuolisuutta.

Taajamien maankäytön, palveluiden ja liikenteen vaihemaakuntakaavan taajamatoimintojen ja niiden kehittämistä koskeviin määräyksiin sisällytettiin ohjausta alueiden vetovoimaisuuden parantamiseksi, johdonmukaiseksi suunnitteluksi sekä taajamakuvan eheyttämiseksi sekä ominaispiirteiden huomioimiseksi.

**Maakuntakaavan toteuttamisen edistämiseksi haluttiin jatkaa tarkastelua taajamarakenteen laadullisista tekijöistä ja paikallista vahvuuksista, koska kuntakeskuksia kehittämällä toteutetaan maakunnan aluerakenteen kehittämisen laadullisia strategisia tavoitteita. Lähtökohtaisesti paikalliset vahvuudet muodostavat maakunnan vetovoiman ja elinvoiman.**

Hankkeen valmisteluvaihetta ohjasivat myös maakuntalakiluonnokseen kirjatut tehtävät maakunnallisen identiteetin edistämisestä sekä kulttuuria koskevien suunnitelmien ja kehittämistoimenpiteiden yhteensovittamista osana maakuntastrategiaa sekä maakuntakaavoituksen toteuttamista yhteistyössä alueen toimijoiden kanssa.

## MAAKUNNAN SUUNNITTELU – KUNTIEN JA MAAKUNNAN TARKASTELOTASOJEN SYNERGIAT TAAJAMIEN ELINVOIMAISUUDEN EDISTÄMISESSÄ

Konkretisoidaan ja kytketään kuntien ja maakuntien identiteetti- ja elinvoimakysymykset uudistuvan maakuntakaavoituksen sisältöksi.

Kehitetään maakunnan ja kuntien välisen alueidenkäytön suunnittelun edistämisen yhteistyötä ja roolijakoa. Tarkastellaan uusien maakuntien edistämistehävän 'kuntien alueiden käytön suunnittelun ja rakennustoimen järjestämisen edistäminen' em. taajamatakastelun pohjalta.

**TAAJAMIEN KESKUSVERKKOSELVITYS**  
YKR –ruututarkastelutietokanta (2013) taajama-alueiden

- pinta-aluekehitys (thee-harva taajama)
- väestökehitys
- työpaikkakehitys
- rakennusten krs-aluekehitys

**TAAJAMAVERKKOANALYYSIT**

- 1) Taajamaryppiluoittelu (2014)
- 2) Taajamien hajautumiskehitys (2015)
- 3) Taajamien palvelutarjonnan monipuolisuus (2017)

**TAAJAMARAKENTEEEN LAADULLISET TEKIJÄT JA PAIKALLISET VAHVUDET**  
**Kuntakeskuksia kehittämällä toteutetaan maakunnan aluerakenteen kehittämisen laadullisia strategisia tavoitteita.**

- Taajamarakenteen rakennuskannan ajalliset kerronnut –analyysi
- Taajaman palvelurakenne ja virkistävyydenmahdollisuudet (elinkeinotoiminnot, palvelut, lähivirkistysalueet)
- Rakennuskannan tarjoamat mahdollisuudet ja niihin kohdistuvat muutospaineet (julkisen rakennuskanta)
- Taajaman viehkoustekiijät

**KERÄTTY TIETO, LAADITTU ANALYYSIT JA SEURANTA - HYÖDYT KUNTASUUNNITTELUUN  
PAIKALLISTEN VAHVUUKSIEN JA OMINAISPIIRTEIDEN ANALYYSOINTI KUNTATASOLLA – HYÖDYT KUNTA- JA MAAKUNNAN SUUNNITTELUUN**

Vuorovaikutuksen painopiste muuttuu kaavoituksen virallisista vaiheista tiedon keruuvaiheessa tapahtuvaan vuorovaikutukseen

**IDENTITEETTITEKIJÄT EVÄT TUNNE HALLINNOLLISIA RALJOJA**

Paikalliset rakennetun ympäristön identiteettitekiijät ja vahvuudet ovat maakunnan vetovoimatekiijöitä

**Maakunnallisen identiteetin edistäminen alueella yhteistyössä alueen muiden toimijoiden kanssa**

2 luku Maakunnan tehtävät

Momentin 18 kohdan mukaan maakunnan tehtäväalaa kuuluisi maakunnallisen identiteetin edistäminen alueella yhteistyössä alueen muiden toimijoiden kanssa. Muita toimijoita voisivat olla esimerkiksi yhdistykset, kansalaisjärjestöt, yritykset ja yhteisöt sekä muut alueella toimivat viranomaiset.

**Kulttuurien koskevien suunnitelmien ja kehittämistoimenpiteiden yhteensovittaminen osana maakuntakaavoituksen toteuttamista**

2 luku Maakunnan tehtävät

Momentin 19 kohdan mukaan maakunnan tehtäväalaa kuuluisi kulttuuria koskevien suunnitelmien ja kehittämistoimenpiteiden yhteensovittaminen osana maakuntakaavoituksen toteuttamista. Kulttuurin koskee useita alueellisia toimijoita, kuten esimerkiksi kunta, kylä, oppilaitoksia, kulttuuria tuottavia laitoksia, kulttuuria tuottavia erilaisia ryhmiä, yrityksiä, yhdistyksiä sekä maakunnan osakunta. Maakunnan olisi huolehdittava, että kulttuuria koskevat alueelliset suunnitelmat ja kehittämistoimet, kuten esimerkiksi kulttuurimarkkailu ja alueen arvontuonti, olisi sovittu yhteen maakuntastrategian ja -ohjelman sekä maakuntakaavoituksen toteuttamisen kanssa. Näin kulttuurin näkyvyyttä ja rahoitusmahdollisuuksia voitaisiin parantaa ja kulttuuri tulisi kiinteäksi osaksi maakunnan toimintaa ja kehittämistä.

## 3.2 Pilottitaajamien valinta

Varsinais-Suomessa pilottitaajamiksi valikoituivat Auran ja Mynämäen kunnat. Molemmat ovat maaseututaajamia ja sijaitsevat Turun kaupunkiseudun vaikutusalueella. Mynämäen keskustaajama on maakuntakaavassa osoitettu keskustatoimintojen alueeksi (C) ja Auran keskustaajama tulevaisuudessa keskustatoimintojen alueeksi (C/m), mikä edellyttää suunnitelmallisia toimenpiteitä. Mynämäen kunnassa oli käynnissä keskustan viihtyisyyttä edistävä kehittämishanke sekä alkamassa maapoliittisen ohjelman laadinta. Aurassa puolestaan alkamassa oli elinkeinopoliittisen ohjelman laadinta sekä yleiskaavoitus. Tämän johdosta elinvoimaisuuden edistämisen keinovalikoiman tutkiminen kyseisissä kuntataajamissa nähtiin hedelmällisenä.



*Mynämäen kirkko on taajaman keskipiste (kuva Google street view)*



*Liikenneteratkaisuilla on ollut suuri vaikutus Auran taajamakuvaan (kuva Google street view)*

## 3.3 Hankkeen tavoitteiden täsmentäminen

Hankkeen rahoituksen varmistuttua kokoonnuttiin kesäkuussa 2018 keskustelemaan Auran ja Mynämäen edustajien kanssa kiinnostuksesta osallistua hankkeeseen. Asia sai innostuneen vastaanoton ja hanke sai ensimmäisessä tapaamisessa lempinimen **"Viehkot taajamat"**. Tapaamisessa hahmoteltiin hankkeen kulkua ja työnjakoa (mm. tiedottaminen) sekä sovittiin jo syksyllä järjestettävistä taajamäkävelyistä.

Elokuussa järjestettiin seuraava työpalaveri kuntaedustajien kanssa ja mukana olivat myös hanketta toteuttamaan valitut: Varsinais-Suomen maakuntamuseon tutkija Paula Saarento sekä arkkitehti Anna-Liisa Nisu. Tarkennettiin työsuunnitelmaa, tavoitteita, rooleja ja aikataulua. Kuntakohtaiset lähtötilanne -työpalaverit järjestettiin ”kentällä” syyskuun alussa. Tällöin keskustelemassa oli laajemmin kunnan edustajia. Käytiin läpi kuntien tilannekuvaa (nykytila ja erityiskysymykset, suunnittelutilanne, ohjelmat ym.) ja sovittiin lähtöaineistojen toimittamisesta.

Tänä jälkeen laadittiin työohjelma työtä toteuttamaan valittujen kanssa. Ohjelmassa täsmennettiin hankkeen sisällöllisiä tavoitteita ja sovellettiin ns. DIVE -menetelmän jäsentelyä (Description, Interpret, Valuate, Enable), *Kulttuuriympäristön analyysi, opas Dive –menetelmän käyttöön, Museovirasto 2013*

Työvaiheet tavoitteineen jakautuivat seuraavasti:

- **Valmisteluvaihe**
  - Tavoite: Lähtökohtien kartoitus
- **Vaihe I (description)**
  - Tavoite: Keskustan historiallisen luonteen ja nykytilan kartoitus
- **Vaihe II (interpret) historiallinen merkityssisältö**
  - Tavoite: Mitkä elementit, ominaispiirteet ja olosuhteet ovat sellaisia, joilla on ollut sekä historiallisesti että nykyaikana erityistä merkitystä yhteiskunnan ja yhteisön kannalta.
- **Vaihe III (valuate) arvot ja mahdollisuudet**
  - Tavoite: Määritellään kulttuurihistoriallisia arvoja, kehittämispotentiaalia, haavoittuvuutta ja muutoksensietokykyä.
- **Vaihe IV (enable) toimenpidemahdollisuudet**
  - Tavoite: Määritellään kulttuuriperintöresurssien toimenpidemahdollisuuksia, laaditaan strategia- ja periaate-ehdotuksia arvojen vaalimiseksi.
- **Yhteenvedo: työn tulos**
  - Tavoite: Laaditaan yhteenvedo työn sisällöstä, tuloksista sekä

Kiteytettynä työn tavoitteeksi tarkentuivat:

- Keskustan ominaispiirteiden tunnistaminen
- Tietoisuus keskustan eri kehitysvaiheista, erilaisista arvoista ja merkityksistä.
- Pohjan luominen kunnan keskustan kehittämistä ja elinvoimaisuutta tukevalle strategialle.

Työn alusta asti tavoitteena oli laajentaa ymmärrystä taajaman koetusta elinvoimaisuudesta ja taajaman ja rakennetun ympäristön merkitystä toimintojen kautta. **Tavoitteet tarkentuivat ja täsmentyivätkin työn edetessä erityisesti tarkasteltaessa keskustan toiminnallisuutta ja kunnan voimavarojen ilmentymistä fyysisessä ympäristössä.**

### 3.4 Hankkeen eteneminen ja tuotetut aineistot

Hankkeet käynnistettiin paikkakunnilla järjestämällä molemmissa taajamissa kävelytyöpajat, taajamakävelyt, joiden tarkoituksena oli herätellä asukkaita miettimään mitkä paikat omassa elinympäristössä ovat merkityksellisiä. Keskeisessä roolissa taajamakävelyiden toteuttamisessa olivat kuntien kotiseutuyhdistysten jäsenet, jotka vetivät ensimmäiseen kävelytyöpajaan kuuluvat kävelykierrokset



omissa keskustaajamissaan sekä osallistuivat keskusteluun ja jakoivat tietämystään. Taajamakävelyt noudattelivat valmiiksi suunniteltua reittiä.

Keskustelujen lomassa jaettiin yhteisesti käsitys kävelyn tarpeellisuudesta. Paikkakunnalla ”ikänsä asuneekin” totesivat huomanneensa aivan uusia asioita omasta taajamasta. Taajamakuva ja sen kerrokset historiallisina tapahtumina ja paikkoina sekä elinkeinojen luoma pohja kehitykselle alkoivat hahmottua niin asukkaille kuin tekijöillekin. Tilaisuuksiin laadittiin asukaskyselylomake, jonka vastauksia hyödynnettiin hankkeessa. Asukaskyselylomakkeessa kysyttiin seuraavia asioita:

**ASUKASKYSELY**

1. Mieleisiä muistoja menneestä ajasta keskustassa?
2. Mitä joki merkitsee sinulle?
3. Missä virkistyt?
4. Mitkä maisemat tai näkymät ovat mielestäsi kauniita keskustassa?
5. Mitkä paikat, rakennukset, luontokohteet ovat mielenkiintoisia keskustassa?
6. Mitkä epämiellyttäviä?
7. Missä mielestäsi on keskustan painopiste?
8. Onko keskustassa yleisesti tunnistettavia maamerkkejä?
9. Millainen keskusta on jalankulkuympäristönä?
10. Onko keskustassa riittävästi kohtaamispaikkoja?
11. Mitä toimintoja toivoisit lisää keskustaan?
12. Muuta

Tiistaina lokakuun 2. päivänä 2018 **Uutiset** Auranmaan Viikkolehti 5

# Aura käveli mukaan maakunnan kehityshankkeeseen

**Hanke kartoittaa Auran elinvoimaa ja identiteettiä**

**AURA**  
Tiina Hämäläinen

Piheli Savenen ja Varsinais-Suomen Liitteen viikkolehti Viikkolehti kartoittaa Auran elinvoimaa ja identiteettiä. Hanke kartoittaa Auran elinvoimaa ja identiteettiä. Hanke kartoittaa Auran elinvoimaa ja identiteettiä. Hanke kartoittaa Auran elinvoimaa ja identiteettiä.



**Rautatien liikennempempyrän puoleinen taajama-alue on selkeä ja keskustamainen. Radan toinen puoli on vähän sellainen epäselvä pienois-DDR.**

**Juha Ilviriemi**

Kuinka muuten nähdä? Paula Saarensuon ja kirkonkylän tulla. Paula Saarensuon ja kirkonkylän tulla. Paula Saarensuon ja kirkonkylän tulla.

...erittäin arvokas muistokirje...  
...Vanhasta kirkosta...  
...syytä on lyhyt...  
...Tällä on...  
...Rautatien liikennempempyrän...  
...DOK...  
...Matti...  
...Ei...  
...Ei...  
...Ei...

Auranmaan viikkolehti 2.10.2018.

**JUTTUIDEA**  
044-991 7326, toimitus@vakka.fi  
**SÄHKÖPOSTI**  
etunimi.sukunimi@vakka.fi



VASTUULLISTA  
JOURNALISMIA

# Uutiset



Kyläkävelyllä tutkailtiin Mynämäen keskustaajaman muodostumisen historiaa, nykytilannetta ja ominaispiirteitä.

## Mynämäen keskustaajama pilottikohteena

Maakuntaliitossa etsitään toimintamalleja maaseutukeskusten elinvoimaisuuteen

**Sari Honkasalo**

Mynämäen ja Auran keskustaajamat ovat pilottina mukana Varsinais-Suomen

konsulttina hankkeessa toimiva arkkitehti Anna-Liisa Nisu kuuluvat kävelyllä erityisesti keskustan historian liittyviä asioita paikall-

sa kauniita, mitkä paikat, rakennukset tai luontokohteet mieluisia ja mitkä epämieluisia.

Asukkailla toivotaan mie-

sen luonteen ja nykytilan kartoituksen jälkeen siirtämään arvokeskusteluun, jossa määritellään kulttuurihistoriallisia arvoja, kehittämispotentiaalia ja kulttuuriympäristön kykyä kestää muutoksia.

Tässä vaiheessa, mahdollisesti tammikuussa, on myös tulossa erioaia kun-

maiseenan näkökulmasta, esimerkiksi miten sisäntuloväylille voisi kehittää puuttivaikutelman, josta tulija huomaa heti saapuvansa taajamaan.

Keskustan kehittämisessä yhteensovittavana on myös kunnan halu kehittää Kasleen vartta sekä kirkon näkövinkäin säilyttämisen.

### Lautakunta hylkäsi Parviaisen oikaisu-vaatimukset

Uudenkaupungin kulttuurin, nuoris- ja liikuntalautakunta totesi kokouksessaan, ettei Irja Parviaisen oikaisu-vaatimus anna aiheutta päätöksen muuttamiseen.

Opetus- ja kulttuuritoimenjohtajana toiminut Inkeri Parviaisen olleet vaatinnut oikaisua lautakunnan päätökseen hyvinvointipäällikön virkavaltuutusta koskevaan päätökseen.

Lautakunta totesi, että vaikka Parviaisen tähtäjä viran kelpoisuus edellytykset ja hänen johtaja- ja esimiestyönsä kemuksensa olisi puuttanut hänen valintaansa haastatelluun hyvinvointipäällikön valintaprosessissa, hänen tuntemuksensa vapaa-ajanpalveluiden käytännön tuntemuksessa sekä laadullisissa henkilöstöjohtamisen taidoissa ja taitoissa, ettei hänen valittu prosessissa jatkoon.

Lautakunnan mukainen ratkaisu noudatti myyjäyhtymätasoa ja päätökseen sisältyi Parviaisen väittämääkäsyyntä.

Yksi haastatelluista ja virkaan varahenkilökäsi valittu on Parviaisen kanssa samankäinen.

### Saaristo-kirjastoihin palvelupisteet Naantalissa

Naantalin kulttuuri-

Vakka-Suomen sanomat 28.9.2018.

Aloituvaiheen jälkeen laadittiin Tiedote 17.10.2018 [https://www.varsinais-suomi.fi/images/tiedostot/Maankaytto/Taajamahanke/Tiedote\\_17102018.pdf](https://www.varsinais-suomi.fi/images/tiedostot/Maankaytto/Taajamahanke/Tiedote_17102018.pdf)

Seuraava työvaihe keskittyi tiedon keruuseen ja lähtökohta-aineiston hankintaan (pohjakarttamateriaali, kaavasuunnitelmat, kunnan maanomistustiedot ym. historian kirjallisuuden, maisemaselvitysten ja muun lähdeaineiston hankinta, maastokävelyt taajamakeskuksissa, kuntatapaamiset, valokuvaukset maastossa ja muistiinpanot havainnoista) sekä selvitysten ja analyysien tuottamiseen.

**Varsinais-Suomen maakuntamuseon työosuudessa tuotetut aineistot ja käytetyt työmenetelmät:**

Kohdeinventoinneissa käytiin järjestelmällisesti läpi valitun alueen kaikkien rakennusten valmistumisvuodet sekä rakennustyytit, niin pitkälle kuin ne oli mahdollista selvittää aiempien inventointien sekä rakennus- ja huoneistorekisterin tietojen pohjalta. Tiedot selvitettiin MIPin kautta kartalta käsin valitsemalla tiedot pisteeltä rakennus kerrallaan. Vuosilukujen selvittäminen oli kokonaisuuden kehittämishistorian hahmottamisen kannalta tärkeää, mutta tähän voisi jatkossa miettiä jotakin automaattisempaa ja nopeampaa tapaa. Muut inventointitiedot perustuvat aiempiin inventointitietoihin, paikallishistorioihin, saatavissa oleviin re-

kisteritietoihin mm. Maanmittauslaitoksen ylläpitämään kiinteistötietojärjestelmään sekä kuntien arkistotietoihin, joista selvitettiin kaava- ja suunnittelijatietoja. Auran kunnassa käytiin myös haastattelemassa paikallista suunnittelijaa.

Kenttäkäynneillä keskityttiin kokonaisuuksien hallintaan ja dokumentointiin valokuvoin. Kuvia hyödynnettiin myös kohdeinventoinneissa. Keskustajamista tehtiin alueinventoinnit, joissa kuvailtiin lyhyesti alueen historia, maisema ja nykytila sekä erikseen arvetut rakennetun ympäristön kokonaisuudet. Liitteenä ovat alueinventoinnit Auran ja Mynämäen keskustajamista sekä Excel-taulukossa listaukset läpikäydyistä kiinteistöistä ja rakennuksista. Kiinteistöjä kertyi 1359 ja rakennuksia 2419 kappaletta. Kohteet arvettiin kulttuurihistoriallisin perustein luokkiin: valtakunnallinen, seudullinen/maakunnallinen, paikallinen, maisemallinen ja historiallinen. *Arvottamisen pohjana käytettiin jo aikaisemmissa hankkeissa Varsinais-Suomen liiton ja maakuntamuseon tekemää, ja tässä hankkeessa yhteistyössä hankekumppaneiden kanssa päivittämää arvokriteeristöä (liitteenä hankereportissa). Perinteisten kulttuurihistoriallisten arvojen lisäksi hankkeessa pohdittiin kohteiden merkityksiä ja arvoja mm. taajamien toimintojen kannalta.*

Hankkeessa hyödynnettiin myös maakuntamuseon aikaisemin alueilta tekemää **maisemahistoriakarttaa**, joiden pohjalta selvitettiin alueiden varahaista asutus- ja kylähistoriaa.

*Inventointitiedot on tallennettu MIPIin (Varsinais-Suomen maakuntamuseon tietokanta), josta rajapinnan kautta osa tiedoista on julkaistu hankkeessa tehtyyn Tarinakarttaan.*

Molempien kuntien kotiseutuyhdistysten kanssa tehtiin hyvää yhteistyötä. Yhdistysten jäsenet vetivät ensimmäiseen kävelytyöpajaan kuuluvat kävelykierrokset omissa keskustajamissaan sekä osallistuivat keskusteluun ja jakoivat tietämystään. Mynämäen taajamassa, johon on uponnut monia keskiaikaisia kyliä, tehtiin kylätonttikerros yhdessä Wirmo-seuran kanssa. Molemmissa kunnissa kotiseutuyhdistyksiltä saatiin paljon tietoa paikallisesta historiasta, tapahtumista ja toiminnasta sekä valokuvia ja muuta aineistoa hankkeen käyttöön.

Hankkeessa työskenteli yksi tutkija osa-aikaisesti sekä yksi korkeakouluharjoittelija kolmen kuukauden ajan.

**Arkkitehti Anna-Liisa Nisun tuottamat aineistot ja käyttämät työmenetelmät:**

Taajamakuvan tutkimus teemoittain, nykytilanne

*Liikenneverkko, kaupunkitilallisuus -teemasta* selvitettiin seuraavat asiat: Katuhierarkian tutkiminen, liittyminen ja rakennusten suuntautumisen tutkiminen, katutilat ja luonne, liikennemäärät, tieluokat. (Lähteitä: Asemakaavat, karttatyöskentely, omat havainnot, paikkatietoikkuna.fi, väylävirasto. Piirroksat: AutoCAD-, KaavaLT-, Mcocor -ohjelmistoilla asemakaavan pohjakarttaa hyödyntäen).

*Maisema ja viherympäristö -teemasta* selvitettiin seuraavat asiat: Maiseman ominaispiirteiden tutkimus maiseman eri osa-alueiden kautta. Lähteitä: Asemakaavan pohjakartta, maaperätiedot (maankamara.fi), maisemaselvitykset; (mm. Maiseman-hoitosuunnitelma Aurajokilaaksoon, Kahdeksan kunnan maisemaselvitys), Piirroksat AutoCAD, KaavaLT, Mcolor- ohjelmistoilla asemakaavan pohjakarttaa ja ilmakuvia hyödyntäen.

Kehityshistorian tutkimus

*Rakennetun ympäristön kehitysvaiheet ja kerroksellisuus selvitettiin laatimalla kerroksellisuuskartat.* Kartoissa esitetään rakennukset ja tiestö sekä olennaiset maisemaa koskevat kehitysvaiheet (pellot, vesiuomat jne.), tehdään johtopäätöksiä,

mm. rakeisuuden vaihtelu, rakennusten suuntaus, tilallisuus, muutokset ties- tössä/yhteyksissä, lähestymissuunnissa jne. (Lähteitä: MIP-informaatioportaalin rakennusinventointitiedot, maakuntamuseon kulttuurihistoriatutkimus, vanhat painetut kartat, aikaisemmat asemakaavojen pohjakartat, ilmakuvat, paikkatie- toikkuna.fi, google maps, vanhat valokuvat. Piirroksat laadittu viivapiirroksina Au- toCAD-, KaavaLT-, Mcolor –ohjelmistoilla asemakaavan pohjakarttaa ja ilmakuvia hyödyntäen).

*Tässä työvaiheessa teknisen työmäärän helpottamiseksi tavoiteltavaa olisi paikka- tietoaineistojen ja rekisterien tehokkaampi hyödynnettävyys. Mm. muutoksen ku- vaus aikakausittain on suunnittelulle tärkeää tietoa, jonka ylläpitäminen esim. Maanmittauslaitoksen toimesta on ollut usein esillä. Tällaista aineistoa ei tällä het- kellä ole saatavissa.*

#### Tutkimukset, joissa pyritään pääsemään nykyisen "taajamakuvan taakse":

*Kohtaamispaikkojen kartoitustyössä* laadittiin karttaesitys kohtaamispaikkojen si- joittumisesta (Lähteet: Kunnan kotisivut, järjestöjen kotisivut, internetselaimet, tiedot kunnista, kenttäkäynnit, paikkatietoikkuna.fi, google maps) Piirroksat Au- toCAD, KaavaLT, Mcolor –ohjelmistoilla asemakaavan pohjakarttaa ja ilmakuvia hyödyntäen).

*Voimavarojen ilmentyminen fyysisessä ympäristössä -selvityksellä* selvitettiin min- kälaisen viestin nykyinen taajama antaa, tulevatko kunnan voimavarat esille kes- kustan taajamakuvassa. Kyseessä oli taulukkomuotoon laadittu tarkastelu, jossa pääotsakkeina käytettiin: **Voimavarat – Intressiryhmät - Kuinka voimavarat il- menevät nyky-ympäristössä – Kehittämistarpeet ja - ideat**

Tutkimuksessa otettiin huomioon edellä tehdyt rakennettua ympäristöä ja toi- mintojen sisältöä koskevat tutkimukset, tavoitteena löytää eri tekijöiden yhteis- vaikutuksia ja kartoittaa kehitysehdotuksia voimavarojen hyödyntämiseen ja niistä viestimiseen fyysisessä ympäristössä. ( Lähteenä Fyysinen ympäristö kunnan men- nestystekijänä VTT tiedotteita 1747, Espoo 1996. Ohjelmisto: MS Office.)

*Keskustan painopisteiden tutkimuksessa* kulttuurihistorian ja kehitysvaiheiden tut- kimusten ja nykytilannetta koskevien eri tarkastelujen pohjalta laadittiin painopis- teiden muutoksien kuvaus. Karttapiirroksat AutoCad, KaavaLT, Mcolor ja käsiva- raiset piirroksat.

Tämän työvaiheen aikana pidettiin useita työpalavereja, joissa käsiteltiin mm. seuraavia aiheita:

- *Maisema-arvot / näkymien arvottaminen tehdyn analyysin pohjalta:*
  - merkitys asukkaille
  - Suunnittelumahdollisuudet maisemaan liitettävien arvojen asettamalla reunaehdoilla
  - Näkymien merkitys identiteetille
- *Taajamahistoria*
  - Kulttuuriympäristö / rakennettu ympäristö
- *Identiteettiapaikat*
  - Kohtaamispaikat
    - mm. puistojen merkitys
  - kulttuuripaikat
- *Liikkuminen ja taajaman toiminnallisuus ja sen merkitys identiteetille*
  - Tielinjausten merkitys taajamakuvassa
  - Liikenteen ja liikennemäärien luonne ja merkitys
  - Toiminnan vaikutukset taajaman aktiivisuuteen ja siihen liittyviin ja koet- tuihin merkityksiin



- Asukkaiden mielestä tärkeät paikat toiminnan kannalta
  - Paikan identiteetti ei synny ilman toimintaa
- *Ydinkeskustan hahmottaminen*
  - Taajamien porttiaiheet ja niiden merkitys
    - Taajamarakenteen "luonnolliset" ja olemassa olevat aiheet
    - Uudet ideat ja "huomioportit"
- *"Samanlaistamisen" tematiikka*
  - Rakennusten identiteetti ja arvon muodostuminen
- *Vuorovaikutuksen merkitykset*
  - Eri toimijoiden näkyminen taajamassa
- *Mikä jää piiloon?* →voimavaratarkastelu työkaluksi (yksilö/yhteisölähtöinen merkityksellisyys)
  - Voimavaramatriisi -->
    - Välittämisen ilmapiiri --> rakennetun ympäristön viestit ja vaikutus,
    - Toiminnallisuuden merkitys --> sisällön merkitys kasvaa toiminnan kautta (toiminta voi olla ulkoista raamia/arkkitehtuuria merkityksellisempää)
    - Liikkuminen ja liikenneratkaisujen merkitys
    - Joen merkitys
- Arvon kiteyttäminen ja jatkokeskustelu siitä mikä määrittää sen mitä:
  - 1) varjellaan
  - 2) kehitetään
  - 3) uudistetaan

Tässä työvaiheessa järjestettiin myös yhteisskypekeskustelu maakuntien kesken, jossa keskusteltiin modernin rakennuskannan arvottamisen kriteeristöä. Keskusteluun osallistuivat Varsinais-Suomen kulttuuriympäristötyöryhmän jäseniä ml. ELY –keskus.

#### **Taajamista kiteytettiin huomioina seuraavaa:**

##### **Mynämäki:**

- **tyypillistä miljöökokonaisuudet ja niiden jatkuvuus**
- **Virkistävä vaikutus**
- **Varjeltavuus**

##### **Aura:**

- **Potentiaalitaajama: Visiointimahdollisuudet jalankulkijan ja kävely-ympäristö näkökulmasta**
- **Ajallisen kehityksen vaikutus ja jatkuvuuden kokemuksen katkeaminen**

Kun perustiedot oli koottu, välituloksia esiteltiin kuntaedustajille ja samassa yhteydessä suunniteltiin seuraavat asukastilaisuudet, jotka pidettiin huhtikuussa. Asiantuntijoiden tekemän kulttuurihistoriallisen arvottamisen ja taajamarakenteesta muodostetun kokonaiskuvan pohjalta keskusteltiin asukkaiden merkityksellisiksi ja arvokkaiksi kokemista muistoista ja mielikuvista, paikoista ja kohteista sekä taajaman koetusta vetovoimasta, muutoksista ja merkityksistä. Keskustelujen pohjalta laadittiin muistio.

Asukastilaisuuksien ohjelmat

Tiedote ja ohjelma Aura 3.4.2019

[https://www.varsinais-suomi.fi/images/tiedostot/Maankaytto/Taajamahanke/tiedote\\_aura.pdf](https://www.varsinais-suomi.fi/images/tiedostot/Maankaytto/Taajamahanke/tiedote_aura.pdf)

Tiedote ja ohjelma Mynämäki 4.4.2019

[https://www.varsinais-suomi.fi/images/tiedostot/Maankaytto/Taajamahanke/tiedote\\_mynmki.pdf](https://www.varsinais-suomi.fi/images/tiedostot/Maankaytto/Taajamahanke/tiedote_mynmki.pdf)

Tämän jälkeen siirryttiin yhteenveto- ja johtopäätöstyövaiheeseen.

### Taajama-analyyseiden pohjalta laadittiin yhteenvedot ja toimenpide-ehdotuksia

*Arvokartat*, joissa esitetään kulttuuriympäristön ja maiseman eri arvojen kiteytys edellä tehtyjen tutkimusten ja selvitysten pohjalta, esitys karttamuodossa selite-osiineen.

*Yhteenveto, toimenpide-ehdotukset* Tekstimuotoinen yhteenveto koko hankkeen tuloksista ja toimenpide-ehdotusten laatiminen. ( Piirroksia AutoCAD, KaavaLT, Mcolor- ohjelmistoilla, tekstit MsOffice).

Työn tulokset koostettiin *taajamakohtaisiksi tarinakartoiksi*. Työn tulosten esittämistä varten valittiin *ArcGIS -online tarinakartta -sovellus*. Sen etuna oli tarinamainen kerrontamahdollisuus, mikä tuki identiteettitarina-ajatusta. Sovellus mahdollistaa myös tulosten tarkastelun linkin kautta ja helpon jakamisen kuntien kotisivuille. Tarinakarttaa koostamaan palkattiin museolla jo hankkeessa avustamassa ollut korkeakouluharjoittelija Nina Rauhala.

### **Tarinakarttojen laadinta (tekniikka ja aineistot)**

Tarinakartat toteutettiin ArcGIS Onlinessa Story Map -verkkosovelluksella. Työpohjana käytettiin Cascade-muodostusohjelmaa.

Tarinakarttoihin kerättiin yhteen hankkeen aikana tuotettu tieto, analyysit ja johtopäätökset eli ne koostuvat teksteistä, kartoista (dynaamiset kartat, aikakerroskartat, analyysikartat, arvokartat ja maisemahistoriakartta linkkinä) ja valokuvista (muun muassa kotiseutuyhdistysten valokuvakokoelmat). Dynaamisissa kartoissa, jotka on tehty ArcGIS Onlinen Oma kartta -sovelluksella, on hyödynnetty Museon informaatioportaalin (MIP) inventointitietoja, jotka on tuotu karttoihin rajapintoina.

Tarinakartat koostuvat johdannosta, kunnan ja kuntalaisten näkemyksestä mikä tekee taajamasta vetovoimaisen, sijainti- ja perustiedoista, maaseututaajamien kehitykseen vaikuttaneista tekijöistä (historiallinen tausta, kehitys), lähtötilanteesta (luonnonympäristö ja maisema, maisemahistoriakartta ja vanhojen kylätonttien historia), aikakerroskartoista, joissa käsitellään olemassa olevia ja hävinneitä rakennuksia sekä taajamien historiaa, rakennuksia ja tapahtumia peilaten niitä valtakunnallisiin tapahtumiin, rakennushistoriasta (keskustaajamien historia, maisema ja nykytila, keskustaajamien aluekokonaisuudet, rakennuskannan muutokset, keskeisiä arkkitehtejä/suunnittelijoita), taajama-analyyseistä (liikenneverkon kehitys ja nykytila, vesisuhteet, maisema ja viherympäristö), toiminnallisuus ja sisällöt -osiosta (vetovoimatekijät, kohtaamispaikat, painopisteiden muuttuminen), arvokartoista sekä yhteenvedosta ja johtopäätöksistä.

Ennen päätöstilaisuutta tulokset käytiin läpi kunnan edustajien kanssa.

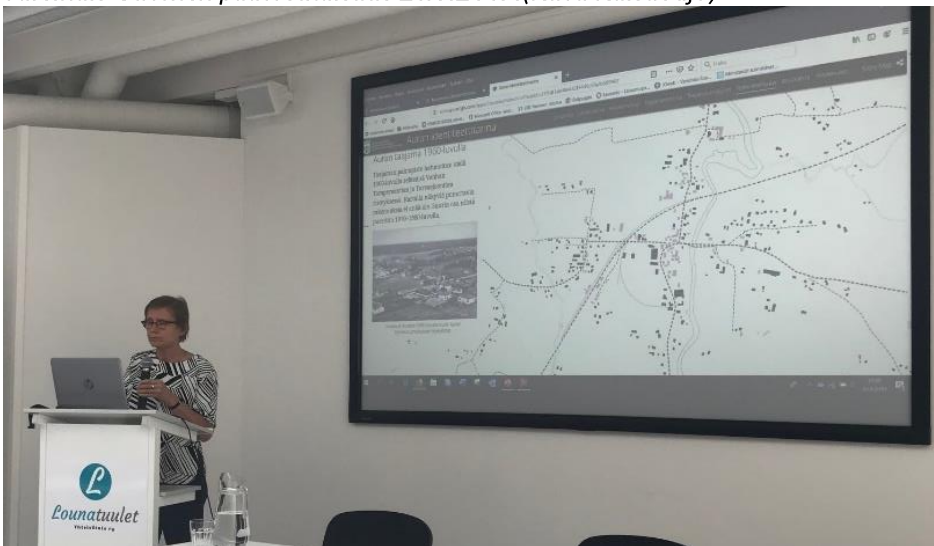
Auran osalta keskusteluissa nousivat esiin mm. tie- ja ratalinjausten ja niihin liittyvien ratkaisujen vaikutukset kuntataajaman kehittämiseen sekä työnjako valtion ja kunnan välillä mm. tärinävaikutusten selvittämisen osalta. Valtiolta toivotaan tiivistä yhteistyötä. Todettiin että parhaillaan on kommentoilla "valtion ja kuntien kustannus-/toimenpidejakoehdotus rautatieympäristössä". Tiedon kulku on tärkeää. Myös taajamajaksojen edelleen kehittäminen ja vuoropuhelu kuntien kanssa tiesuunnittelussa koetaan tärkeänä. Aurassa taajamassa tapahtunut isoa identiteetin muutosta pohdittaessa mietittiin, tarvitaanko paikallisuuden elvyttämis- vai uudistamistoimenpiteitä.

Mynämäen osalta todettiin keskusraitin säilyttäneen kokoavan katumaisen luonteensa. Tässä näkyy taajamien välinen ero, johon tieluokalla on ollut vaikutusta.





Varsinais-Suomen päätöstilaisuus 21.8.2019. (Kuva Kaisa Äijö)



Varsinais-Suomen päätöstilaisuus 21.8.2019. (Kuva Kaisa Äijö)

V-S päätöstilaisuus, menetelmä ja yleiset johtopäätökset 21.8.2019

[https://www.varsinais-suomi.fi/images/tiedostot/Hankkeet/Taajamahanke/VS\\_taaajamahankeen\\_ptstilaisuus\\_menetelm\\_ja\\_yleiset\\_johtoptkset.pdf](https://www.varsinais-suomi.fi/images/tiedostot/Hankkeet/Taajamahanke/VS_taaajamahankeen_ptstilaisuus_menetelm_ja_yleiset_johtoptkset.pdf)

Auran identiteettikartta <http://arcg.is/OrTynD>

Mynämäen identiteettikartta <https://arcg.is/e95r5>

### 3.5 Menetelmät

Varsinais-Suomessa hankkeen tuloksena tuotettiin Auran ja Mynämäen taajamien identiteettitarinat seuraavia menetelmiä käyttäen:

Hankkeen Varsinais-Suomen osuudessa on tarkasteltu taajamaa, sen ominaispiirteitä ja toiminnallisuutta sekä näihin liitettäviä arvoja, kokemuksia ja merkityksiä. Ymmärrys taajaman identiteetin muodostavista tekijöistä sekä niihin kohdistuvien muutosten vaikutuksista on tärkeää, kun taajamia kehitetään tai suunnitellaan uutta. Taajaman kehitystarina voi muuttua ja kasvaa, ja identiteetti voi vastata ajan

tuomiin haasteisiin, jos sen perusta on tukeva. Rajut muutokset rakennetussa ympäristössä voivat katkaista tarinan ja identiteetille voidaan joutua rakentamaan uutta perustaa.

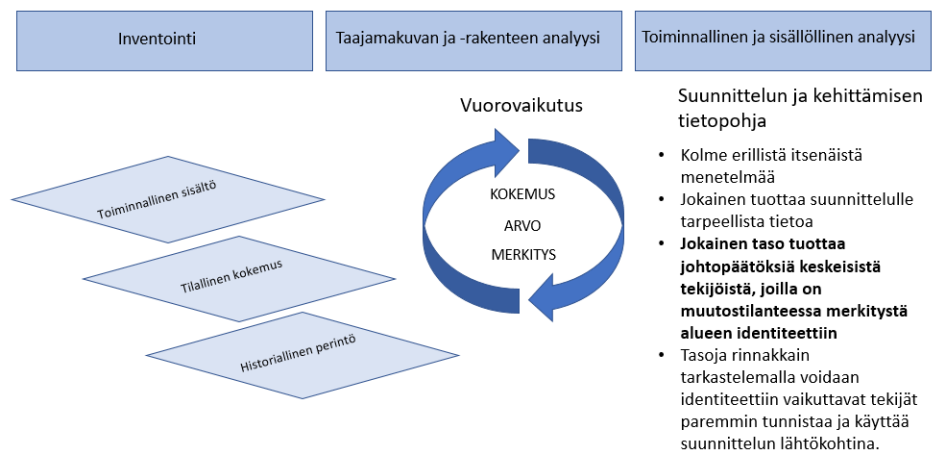
Varsinais-Suomen taajamissa on kokeiltu menetelmää, jolla kootaan kokonaiskuva keskeisistä taajaman ominaispiirteistä sekä vuosien saatossa tapahtuneista muutoksista, joilla on ollut merkitystä taajaman identiteetille. Taajaman historiallisen kehityksen ja taajamakuvan tutkimisen lisäksi menetelmällä on selvitetty taajaman toiminnallisuutta ja sisällöllisiä merkityksiä yhdessä päättäjien ja kansalaisten kanssa. Menetelmä tarjoaa apuvälineen taajaman omiin vahvuuksiin tukeutuvaan kehittämiseen

Taajamien identiteettitarina on koottu kolmen menetelmän ja tarkastelutavan avulla. Tietolähteistä kerätyn tiedon ja analyttisen selvittämisen lisäksi kokemuksellista tietoa on saatu kunnissa järjestetyistä asukastilaisuuksista. Kunnan edustajat osallistuivat osaan työpalaverista.

## Taajaman identiteettitekijöiden tunnistaminen

Menetelmä taajamien suunnitteluun

Kulttuurisen kehityksen ja toiminnallisuuden merkitys taajaman elinvoimaisuudessa ja uusiutumisessa



### 1) Inventointi – Historiallinen perintö

Tiedon tuottaminen ja kokoaminen rakennusperinnöstä ja taajamarakenteen historiallisesta kehityksestä

- 1) Rakennusperinnön selvittämistä tehtiin rakennusinventoinnilla. Kenttätöiden ja historiatutkimuksen avulla tuotettiin perustietoa alueen rakennuksista ja historiasta; lopputuloksena kohteet arvoitettiin. Taajamallisessa tarkastelussa keskeistä oli tarkastella rakennusten muodostamia aluekokonaisuuksia ja alueella tunnistettavia arvoja.
- 2) Taajaman kehitykseen ja rakennusperintöön vaikuttaneita tekijöitä tarkennettiin syventämällä historiallista ja kulttuuriseen kehitykseen vaikuttaneiden yhteiskunnallisten ilmiöiden tarkastelua paikallisella tasolla (aikatilatarkastelu).
- 3) Taajaman rakenteellista kehitystä tutkittiin konstruomalla rakennusvuosien perustella taajaman aikakerrokset. Kerroksellisuuskartat muodostavat yhdessä vanhojen valokuvien kanssa kokonaiskuvan tähänastisesta



taajaman kehityksestä ja myös purettujen rakennusten jättämästä, jo unohdetustakin jäljestä taajaman identiteetille.

## 2) Taajamakuva ja -rakenteen analyysi

Taajamien tilallinen analysointi teemoittain

- 1) Taajamakuva-analyyseissa tarkasteltiin taajaman rakenteen kehitystä ja näkymiä, liikenneratkaisujen merkityksiä taajamassa sekä rakennetun ympäristön suhdetta maisemaan, viheralueisiin ja vesistöihin.
- 2)
- 3) Tilallinen tutkimus havainnoi julkisen tilan olemusta ja sen muodostavia tekijöitä, mutta myös puuttuvia elementtejä. Analyyseissa tutkittiin katu-tilaa ja liikenneratkaisuja, avoimien tilojen rajautumista, kaupunkitila- ja maisemanäkymiä, viherrakenteita ja taajaman suhdetta jokeen. Tarkoituksena tunnistaa miten tilat ovat kehittyneet (muuttuneet/säilyneet) ja millainen tila on (vaihteleva/yksipuolinen).

1+2) synteeseinä syntyy *Taajamakuva ja maiseman arvokartta* – tilallista kontekstia tutkiva analyysi, jossa yhdistyy tietopohja inventointi ja arvotus - paikkatiedosta, historiakehityksestä ja tila-analyyseistä

- 1) Inventoinneissa määritellyt arvotukset täydentyvät, kun tarkasteluun otetaan mukaan tilallisen analyysin osatekijät ja historiallinen kokonaisuus - asioiden yhteydet ja identiteetin jatkumo tarkentuu. Tarkastelun avulla voidaan paremmin ymmärtää miljöökokonaisuuden kokonais-arvoa ja merkitystä – identiteetin syvintä olemusta.
- 2) Yksittäisten rakennusten merkitys tilanmuodostukselle ja rajautumiselle tunnistetaan
- 3) Alueinventointi tarkentuu **miljöökokonaisuustarkastelussa**, jossa huomioidaan rakennusten lisäksi julkisessa tilassa syntyvät näkymät, viher-rakenne (puut, istutukset, avoimet näkymät, vesisuhde). Voidaanko miljöökokonaisuuden arvottamiselle luoda kriteeristö, jossa huomioidaan rakennusten historiallisen perinnön lisäksi tilallisuuteen liitettäviä arvoja?

## 3) Toiminnallinen ja sisällöllinen analyysi

Taajaman toiminnallinen ja sisällöllinen tarkastelu sisältää taajamakuvaan taakse kätkeytyvien sisältötekijöiden kartoitusta. Tarkastelulla nostetaan esiin toimintojen merkitys ja näkyminen taajamakuvaan.

- 1) Kohtaamispaikkatarkastelussa on kartalla osoitettu taajaman nykyiset paikat, joissa kohdataan. Taajama merkitsee ihmisille usein arjen ympäristöä, jossa toimintamahdollisuudet, palvelut ja kohtaamiset ovat tärkeitä. Kokemus yhteen kuuluvuudesta ja hyvästä ja monipuolisesta palvelustasta on konkreettinen osa elinvoimaisuutta.
- 2) Voimavarojen ilmentyminen fyysisessä ympäristössä -selvityksessä on laadittu taulukkomuotoinen tarkastelu kunnan voimavaroista, intressiryhmistä, voimavarojen ilmentymisestä nyky-ympäristössä, kehittämistarpeista ja -ideoista. Tarkastelussa otetaan huomioon edellä tehdyt rakennettua ympäristöä ja toimintojen sisältöä koskevat tutkimukset, tavoit-



DIVE -menetelmää on sovellettu työskentelyssä seuraavasti:

1. **Describe** Kultt. hist. selvitysaineiston ja kerroksellisuuskarttojen laadinta, ympäristön nykytilanteen kuvaus; fyysinen ympäristö ja toiminnallisuus, kunnan voimavarojen tarkastelu.
2. **Interpret** Kuinka kultt. hist. rakenteet ovat luettavissa nyky-ympäristössä; pohjautuuko nykyrakenne historialliseen rakenteeseen, vai onko historiallinen rakenne häipynyt ja tilalle tullut muunlaisia rakenteita. Kehitysvaiheissa tapahtuneiden muutosten kuvaus, minkälaisia ominaispiirteitä tietyn aikakauden aikakerrostumalla on havaittavissa, onko rakennusten maisemallisissa yhteyksissä tai suuntauksissa, rakennuskannan rakeisuudessa tapahtunut muutoksia. Tulevatko kunnan voimavarat esiin rakennetussa ympäristössä. Sisältötarkastelun ja kehitysvaihetarkastelun pohjalta keskustan painopisteiden muutoksien kuvaus eri aikakausina.
3. **Valuate** Rakennuskohtaisten arvojen ja ympäristön eri elementtien ominaispiirteiden määrittely, erityisten miljöökokonaisuuksien kartoitus, joilla muutoksen sietokyky on rajoitettua /tietyt reunaehdot. Mitä painopisteiden kehitys kertoo nykytilanteesta, onko keskustan elävyys sopusoinnussa kulttuurihistoriallisten arvojen kanssa, vai ovatko historialliset arvot häipyviä ja elävyys painottuu mahdollisesti uudempaan rakenteeseen ..
4. **Enable:** Yhteenvedossa on esitetty keskustan ominaispiirteiden kiteytys sekä otettu esille huomioon otettavia seikkoja keskustan kehittämisessä. Mitä painopisteiden kehityshistoria kertoo kehitystendensseistä. mitä edullisia ja mitä epäedullisia puolia on havaittavissa ajatellen tulevaisuuden visiointia. Tarkempien strategioiden luominen jää kunnassa tehtävän jatkosuunnittelun asiaksi.

### 3.5 Hankkeen tulokset ja yleiset johtopäätökset

*Taajaman elinvoimaisuus rakentuu useista osatekijöistä. Elinvoimaisuuteen liitetään usein ns. kovat vetovoimatekijät, jossa kasvu on perusta ja muutos on mitattavissa. Tässä hankkeessa on haluttu laajentaa elinvoimaisuuden käsitettä ja ulottaa tarkastelua taajamakuullisiin ominaispiirteisiin sekä koettuihin vetovoimatekijöihin. Käytettyjen menetelmien avulla on syvennetty ymmärrystä niistä tekijöistä, joista taajaman identiteetti rakentuu. **Hankkeessa on selvitetty, millaisista osatekijöistä taajamakuullinen kokonaisuus muodostuu ja miksi – mitä ovat olleet ne muutostekijät, jotka ovat muuttaneet taajamakuua ja mitä muutos on taajaman identiteetille tarkoittanut.***

*Hankkeen tuloksena on historiallisista kerrostumista ja ajallisesta kokemuksesta, tilallisesta tarkastelusta ja toiminnallisista sisällöistä syntynyt Auran ja Mynämäen taajamien identiteettitarinat. Niiden avulla voidaan luoda näkymä pitkäjänteiseen kunnan kehittämiseen ja kehittymiseen sekä moniulotteista pohjaa kunnan strategialle.*

Taajamat ovat arjen ympäristöä. Taajamiemme suunnittelua ohjaavat yleensä arjen toimintoihin ja käytäntöihin liittyvät vaatimukset sekä elinvoimaisuuteen liitetyt tavoitteet palveluiden ja työpaikkojen säilyttämiseksi ja kasvattamiseksi paikakunnalla. Rakennettua ympäristöä muovaavat erityisesti ajassa vaikuttavat arvot, jotka ohjaavat myös päätöksentekoa. Eri tulokulmista ja tasoilta tarkasteltuna taajamien elinvoimaisuus ja vetovoima voivat tarkoittaa taajamien kehittämisen kannalta hyvinkin erilaisia ja välillä keskenään ristiriitaisistakin tavoitteita.



Keskustaja merkitsee asukkaille usein palveluita, harrastusmahdollisuuksia ja hyviä liikenneyhteyksiä. Myös virkistysmahdollisuudet ja puhdas ympäristö ja luontoarvot ovat tärkeitä ja maaseututaajamissa myös potentiaalisesti tavoitettavissa. Taajamakuva rakennettuna ympäristönä ja merkityksellisenä kokonaisuutena moniulotteisine tasoineen on vaikeammin mitattavissa ja siten myös vaikeammin konkretisoitavissa. Taajamakuva voi muotoutua ajan saatossa usein rakennushanke kerrallaan tai kuten tulosten valossa nähdään, tie- tai ratahankkeiden voimakkaasti ohjaamana. Yksittäisen hankkeen merkitys ja vaikutukset taajamakuvalle ja identiteetille voi muodostua pienistä mutta merkityksellistä asioista. Näiden tiedostaminen helpottaa linjaamaan hankkeelle ja suunnittelulle asetettavia tavoitteita, joilla on suuremmassa kuvassa vaikutusta koko taajamakuvaan ja identiteettiin. *Tässä hankkeessa on pyritty saatujen havaintojen ja tulosten valossa osoittamaan niitä moninaisia tekijöitä, joilla on merkitystä taajamakuvan kehittämiseen ja ilmentymiseen fyysisessä ympäristössä.*

Tiedon keruuta kulttuurihistoriallisella selvittämällä. Keskustojen kehittämissuunnitelmat aloitetaan usein nykytilanteesta lähtien kohti tulevaisuutta. Suunnittelussa lähtötilannetta selvitettäessä kaupunki/taajamakuullinen arviointi keskittyy usein pelkästään nykytilanteen kartoittamiseen ja kuvaamiseen. Siihen asti tapahtuneet muutokset, niiden syyt ja seuraukset osana laajempaa kokonaisuutta eivät useinkaan kuulu osaksi perusselvittämistä. Erillisselvityksinä laadittavien kulttuurihistoriaselvitysten avulla voidaan varmistaa, että arvokkaiden rakennusten säilyminen turvataan. Tämä ei kuitenkaan vielä tarkoita, että ympäröivää kehystä, olemassa olevaa rakennetta ja siihen liittyvää historiaa ja merkityksiä, identiteettiä, olisi valmiissa suunnitelmassa välttämättä täysin tunnistettu. *Kehittämissuunnitelmien ja suunnittelun pohjaksi tarvitaankin tietoa historiallisista kehitysvaiheista ja identiteetin perustasta. Taajaman aikakerrosten ja kehityshistorian tunteminen auttaa uusien elementtien ja uuden identiteettikerroksen kytkemisessä tiedostaen osaksi tarinaa.*

Rakennussuunnittelu osaksi miljöösuunnittelua. Suunnittelutehtävä tai tavoite voi olla myös hyvin tiukasti rajattu. Tällöin tarkastelu voi keskittyä pelkästään yksittäiseen rakennukseen tai rakennuspaikkaan ja liikennetarkoituksissa rajattuun suunnittelu- ja rakentamishankkeeseen. Voidaan puhua rakennuskeskeisestä suunnittelusta, jossa rakennus pahimmillaan jää ilman kontekstia – yhteyttä ympäristöön. *Taajaman identiteetin kannalta kuitenkin erityisesti rakennusten suhde ja kytkeytyminen ympäristöön ja kaupunkitilaan on merkityksellistä. Rakennuksilla on aina suhde ympäröivään tilaan – miljööseen tai maisemaan. Jokainen rakennus onkin aina osa ympäröivää miljöötä ja siihen sisältyviä aika- ja arvokerroksia sekä tilallisia merkityksiä. Tämän yhteyden merkityksen ymmärtäminen on oleellista muutoksia suunniteltaessa.*

Tilallisuuden merkitys taajamakuvaan. Taajaman ominaispiirteitä muodostavat rakennusten lisäksi niiden väliin jäävät tilat. *Tilallisen hierarkian toteutuminen on taajamakuvalle erittäin tärkeää.* Julkisen tilan selkeä vaihtuminen puolijulkiseksi ja edelleen yksityiseksi on tärkeää orientoitumisen kannalta. Jäsentyneen tilan merkitys ja tarkoitus avautuu myös paremmin. Julkisessa tilassa olevat näköakselit taajaman merkityksellisiin ja asukkaille tärkeisiin rakennuksiin tai muihin elementteihin kokoavat taajamakuvaan ja -tilaa ja voivat luoda merkityksiä, joita ei välttämättä aina tiedosteta. Samoin avoimien ja rakentamattomien aukoiden ja tilojen merkitys ymmärretään, kun löydetään selitys historiasta ja nykyhetken johtaneesta kehityksestä.

Aina tilojen jäsentymättömyyden syytä ei ole helppoa ymmärtää. Tila, joka näyttyy oudon jäsentymättömänä saattaa saada selityksen, kun tunnistetaan esimerkiksi aiemmin paikalla sijainneen rakennuksen asema taajamassa tai sen

merkitys tilan rajautumiselle. Myös muutos tielinjauksissa saattaa sekoittaa tilahierarkiat ja rakennusten suuntautumisen ja aseman siinä. Toisaalta tila tai alue, jonka täydennysrakentamista pohditaan, saattaakin saada merkityksen juuri osana näkymäakselia tärkeälle rakennukselle. *Rakenteellisten aikakerrosten selvittäminen osana tilallista taajama-analyysia auttaa huomioimaan merkitykselliset paikat ja myös eheyttämään ja uudistamaan jäsentymättömiä alueita.*

Taajaman toiminnoissa ja painopisteissä tapahtuvat muutokset. Taajamien kehitysvaiheissa tapahtuu yleensä vääjäämättä toimintojen siirtymistä ja uudelleen sijoittumista. Toiminnallisten painopistemuutosten vaikutukset voivat muuttaa keskustan luonnetta merkittävästi. Hankkeessa tehtiin havaintona mm. kunnantalon sijainnin merkitys keskustalle. Vaikka suoran palvelun asiointitarve onkin vähentynyt, on hallinnollisella painopisteellä instituutiona ja päätöksentekopaikkana merkitystä kunnan identiteetille. Samalla palveluiden ja työpaikkojen säilyminen keskusta-alueella on tärkeä vetovoimatekijä. *Painopisteiden sijainnin merkitys keskustassa avautuu, kun kehitysvaihetarkastelua täydennetään painopistetarkastelulla. Tällöin voidaan tehdä huomioita keskustan rakenteesta, elävyydestä ja niiden suhteesta kulttuurihistoriallisiin arvoihin sekä mahdollisista vaaroista kehitystendensseissä.*

Taajaman identiteettiin vaikuttavat muutokset eivät aina ole asukkaiden ja kunnan itsensä päätettävissä. Fyysiseen ympäristöön ja taajamakuvaan perinteisesti vaikuttanut tekijä ovat olleet tieratkaisut liikenteen määrien lisääntyessä. Lisäksi on välillisesti rakennettuun ympäristöön vaikuttavia asioita, joita voi olla vaikea ennakoida ja jotka voivat myös muuttaa taajaman toiminnallisia painopisteitä. Yksi tällainen muutostekijä on ollut kaupan rakenteellinen murros, joka on vaikuttanut erityisesti taajamien erikoiskaupparjontaan. Toinen muutoksia aiheuttava tekijä on digitaalisuus, joka vähentää fyysisten julkisten palvelupisteiden tarvetta. Myös valtionhallinnon palveluiden keskittämiskehitys näkyy maaseututaajamissa. Näillä on suoria vaikutuksia myös taajamien elävyyteen asiointitarpeiden suuntautuessa muualle kuin taajamaan. Tulevaisuudessa taajamien muutokseen ja palveluiden kohdentamiseen vaikuttaa enenevässä määrin väestörakenteen muutos. Kaikki tämä heijastuu myös rakennettuun, fyysiseen ympäristöön – siihen arjen ympäristöön, jonka muutosten ennakointiin ja kehittämisen linjaamiseen ja päätöksenteon tueksi kunnat tarvitsevat työkaluja. *Johdonmukaisten ratkaisujen löytämiseksi onkin tärkeää oppia tunnistamaan niitä, joskus nopeitakin muutostekijöitä, jotka voivat muuttaa identiteettiä voimakkaasti ja jopa peruuttamattomasti.*

Vuorovaikuttaminen ja osallistaminen – kokemusasiantuntijoina asukkaat. Asukkaiden kokemukset tärkeistä paikoista ja rakennuksista, mutta myös epäkohdista omassa ympäristössä täydentävät kuvaa taajamien merkityksestä asuinpaikkana. Rakennettu ympäristö näyttäytyy eri tavoin eri kohderyhmille. Asukkaalle taajaman merkityksellisin paikka tai asia voi olla jotain ihan muuta kuin ulkopuolelta taajamaa tarkastelevalle asiantuntijalle. Samalla ulkopuolinen tarkastelija kykenee nostamaan esiin asioita, joita ei läheltä nähdä. Asukkaat kokemusasiantuntijoina puolestaan tuovat keskusteluun niitä arjen ympäristössä ja toiminnassa vaikuttavia asioita, joiden merkitys myös taajaman kokemiseen ovat tärkeitä. Juuri toimintamahdollisuudet, palvelut ja kohtaamispaikat muodostavat taajaman sykkeen ja ovat merkittävä osa taajaman vetovoimaisuutta. Kokemus yhteen kuuluvuudesta ja hyvästä ja monipuolisesta palvelustasosta on konkreettinen osa elinvoimaisuutta. Taajaman tai laajennettuna paikkakunnan vetovoimatekijöitä ovat erityisesti sijainti ja saavutettavuus esimerkiksi keskuskaupunkiin nähden, kunnan tarjoama palvelutaso sekä erikoiskaupparjonta sekä harrastus- ja urheilumahdollisuudet.

Voimavarat, kohtaamispaikat ja välittämisen ilmapiiri. Kunnan voimavarat muodostuvat monista asioista ja ne voidaan tulkita lähes aina myös vetovoimatekijöiksi. Kovien vetovoimatekijöiden rinnalle on keskustelussa hyvä nostaa myös pehmeät vetovoimatekijät, jotka ovat paitsi asukkaille elämän laadullisesti, myös mm. matkailuelinkeinojen kehittämiseksi tärkeitä. Kulttuurihistoria ja -ympäristö sekä kulttuuritoiminta ovat hyviä esimerkkejä tästä.

Rakennetun-, kulttuuri- ja luonnonympäristön on todettu vaikuttavan välillisesti ihmisen hyvinvointiin. Keskustojen viihtyisyyttä voidaan konkretisoida mm. kohtaamispaikkoja ja niiden määrää ja laatua tarkastelemalla. Fyysinen ympäristö ilmentää myös välittämisen ilmapiiriä. *Pehmeiden vetovoimatekijöiden systemaattinen tarkastelu esimerkiksi kuntastrategiassa onkin oleellinen osa kunnan elinvoimapolitiikkaa. Tämän vuoksi on tärkeää kurkistaa ”julkisivun taakse” kulttuuriympäristöselvityksen lisäksi. Tarkastelemalla keskustan toiminnallisuutta mm. kohtaamispaikkoja, painopisteiden muutoksia ja voimavarojen ilmenemistä fyysisessä ympäristössä, voidaan luoda lisäarvoa myös kunnan elinvoima- ja kehittämistyölle.*

Tunnistaminen ja tunnustaminen ovat tärkeässä osassa käsikirjoitettaessa kehitys- ja identiteettitarinan jatkoa. Kokemus taajamasta on monien osatekijöiden summa. Jotta koko tarinaa voidaan ymmärtää, on tärkeää tunnistaa niitä tekijöitä, jotka muodostavat taajamalle identiteettiä. Analyttisen tarkastelun lisäksi se edellyttää arvokeskustelua. *Kokemus sekä rakennetun ympäristön julkisesta tilasta ja sen rakennuksista – miljööstä, että taajaman elävyydestä ja näkymättömiinkin jäävistä voimavaroista, muodostavat kehyyksen taajaman elinvoimalle ja uusiutumiseksi.*

*Näiden tarpeellisten havaintojen tekemiseksi tarvitaan suunnittelun pohjalle selvityksiä paitsi yksittäisistä rakennuksista, myös julkisen tilan muodostumiseen johtaneista tekijöistä. **Kokemuksellista tarkastelua** on tarpeellista laajentaa koskemaan koko taajamakuva ja siinä ilmeneviä miljöökokonaisuuksia. Kulttuuriperintö on yksi merkittävä osa taajamien kehittämistä, kun tarkastellaan sitä jatkumoa, miten taajamat ovat kehittyneet ja mitä tulisi kuntien kehittämisessä ja maankäytön ohjelmoinnissa huomioida, kun alueille kaavaillaan muutoksia. Ajallinen tarkastelu voi myös nostaa esiin mahdollisuuksia ja ajatuksia rakenteen eheyttämiseksi sekä antaa selityksiä taajaman epäjatkuvuuskohdille ja jäsentymättömille alueille.*

**Arvot – Kokemus – Merkitys -kokonaistarkastelu** on erilaisia tarkastelutulokulmia ja asukkaiden osallistamista yhdistävä suunnittelun työkalupaletti, jolla voidaan koostaa taajaman identiteettitarinaa ja luoda kestävä kehystä kehittämiseksi ja tarinan jatkumiselle. *Tarkastelun tärkeä tehtävä on tunnistaa taajaman identiteetille tärkeät tekijät ja niiden merkitys. Tämän jälkeen muutoksiin tähtäävät päätökset ja linjaukset voivat perustua kestävämmälle pohjalle ja uusien elementtien ja kerrosten suunnittelu ja sovittaminen osaksi olemassa olevaa miljöötä ja taajamakuva voi tapahtua perustellusti ja lähtötilanne tunnustaen.*

Hankkeen tuloksena syntyneet Auran ja Mynämäen identiteettitarinat:

- Auran identiteettikartta <http://arcg.is/OrTynD>
- Mynämäen identiteettikartta <https://arcg.is/e95r5>

## 4 Hallintotasojen välinen yhteistyö ja edistämistehtävä, kokemukset ja palautteet

### 4.1 Kokemuksia yhteistyöstä ja edistämisestä

Hankkeen kokemuksia hyödynnettiin hahmottamaan, mitä maankäytön edistäminen voisi pitää sisällään viranomaistyössä. Kuntien tukemisesta, viranomaisten välisestä yhteistyöstä ja sen välineistä sekä edistämistehtävästä keskusteltiin erisidosryhmätilaisuuksissa sekä hankkeen kahdessa seminaarissa, joissa käytiin läpi pilottiprojektien tuloksia. Seminaarit järjestettiin sekä Etelä-Savossa että Varsinais-Suomessa.

Seuraavaan on koottu kokemuksia hankkeen pilottiprojekteista:

- Maakuntaliiton toimintaa ja kuntien kehittämistä palveleva yhteinen selvitystyö taajamassa sopivasti yhdistettynä lisää selvitysten laatua ja säästää resursseja. Hankkeessa tehdyt toimenpiteet palvelivat maakuntakaavoitusta, yleiskaavoitusta ja asemakaavoitusta sekä kuntastrategiaa ja taajaman kehittämissuunnittelua.
  - ✓ *”Selvitys on avannut silmiä oman taajaman osalta, inventoinnit ovat tuoneet uutta tietoa ja nyt on ryhtynyt katsomaan taajamaa uusin silmin. Selvitykset toimivat hyvin yleiskaavan pohjana ja antavat eväitä rakennusvalvonnalle. (palaute Etelä-Savon tulosseminaarissa)”*
  - ✓ *”Hanke on ollut hyvä ja palvellut kuntaa käytännön työssä, kuten maapoliittisen ohjelman ja kuntastrategian valmistelussa, saatiin aineistoa ja hyvää tietoa myös maankäytön suunnitteluun ja hankkeisiin. (palaute Varsinais-Suomen tulosseminaarissa)”*
- Piloteissa onnistuttiin syventämään tietoa pilottitaajamien kehityksestä ja lisäämään ymmärrystä ja arvostusta taajaman kehityksestä ja inventoitujen rakennusten osalta.
  - ✓ *”Hanke on opettanut tarkastelemaan sodan jälkeistä modernia rakennuskanta arvönäkökulmasta. (palaute Etelä-Savon tulosseminaarissa)”*
  - ✓ *”Hankkeesta saadaan apua kunnan vetovoiman kehittämiseen (palaute Varsinais-Suomen tulosseminaarissa).”*
  - ✓ *”Hyvä kun tässä oli fokuksessa kuntataajama, se on kuitenkin kunnan käyntikortti ja sen pitää antaa positiivinen kuva. (palaute Varsinais-Suomen tulosseminaarissa)”*
- Hanketyöskentelytapa osoittautui tehokkaaksi tavaksi löytää ratkaisuja rajattuun ongelmaan verrattuna ”normaaliin” viranomaistoimintaan.
  - ✓ *”Hankkeissa pystytään keskittymään tiettyyn asiaan ja keskittämään siihen resursseja – termi: edistävää hanketyötä, sitä pystytään tekemään kuntien kanssa yhteistyössä, se on keino konkretisoida ja uudistaa menetelmiä. (palaute Etelä-Savon tulosseminaarissa)”*
  - ✓ *”Tämän kaltaisella yhteen teemaan keskittyvällä hanketarkastelulla on mahdollisuus lisätä yleistä ymmärrystä suunnitteluasioihin ja niissä huomioitaviin seikkoihin. (palaute Varsinais-Suomen tulosseminaarissa)”*

- ELY-keskusten ja maakuntaliittojen käytössä olevat laajat tietoaaineistot hyödyttivät kuntien selvitystyötä.
  - ✓ *"Paikkatietoaaineiston tuottaminen ja ylläpitäminen tunnistettiin yhdeksi asiaksi mitä aluetaso voisi kunnille tarjota eli maakunnallinen taho tuottaisi, juridiset neuvontapalvelut olisivat tarpeellinen kunnille. (palaute Etelä-Savon tulosseminaarissa)"*



*Hankkeen Etelä-Savon tulosseminari pidettiin perjantaina 24.5.2019 Kangasniemen kunnantalolla, joka arvioitiin hankkeessa ehdolle maakunnallisesti arvokkaaksi modernin rakennusperinnön kohteeksi. (kuva Janne Nulpponen).*

- Asukkaiden aktivointi esim. sosiaalisen median kanavien avulla osoittautui tehokkaaksi tavaksi levittää ja saada tietoa suunnitteluun. Myös yhteydet paikallisyhdistyksiin toivat lisäarvoa selvitystyöhön.
  - ✓ *"Toivottavasti myös kansalaiset löytäisivät aineiston ja että suunnittelussa otettaisiin huomioon aineistojen luettavuus. Luettavuus on tärkeää ja se että tieto on kaikkien saatavilla. (palaute Varsinais-Suomen tulosseminaarissa)*
  - ✓ *Varsinais-Suomen ELY piti hyvänä, että jalkauduttiin kuntiin ja kunta-laisten pariin. Se, että tuloksia myös hyödynnetään, on tärkeää. (palaute Varsinais-Suomen tulosseminaarissa)*
- Rajattuun aiheeseen keskittyneet työpajat ja koulutukset osoittivat, että kaavaprosesseihin ja muuhun arjen työhön keskittyvän yhteydenpidon lisäksi on hyödyllistä ja tarpeen käydä keskusteluja eri aihealueiden suunnittelukysymyksistä ja ongelmista.
  - ✓ *"Tiedonvaihto ja -kulku tärkeitä, Kaavojen viranomaisneuvottelut ovat osin tarpeellisia osin pakkopullaa. Vuotuiset kehityskeskustelut ovat välillä hyödyllisiä tilannekatsauksia ja tiedonvaihtoilaisuuksia teknisen johtajan tehtävässä. (palaute Etelä-Savon tulosseminaarissa)"*
  - ✓ *"Yhteistyö ollut hyvää ja juuri tällaista apua kunnille on tarpeellista tarjota. (palaute Varsinais-Suomen tulosseminaarissa)"*



- ✓ ”Kaivattiin kuntien ja aluetason viranomaisten yhteisiä keskustelualustoja, joilla voitaisiin käydä laajempaa keskustelua muistakin kuin lakisääteisesti valtakunnallisista ja maakunnallisista asioista (palaute Varsinais-Suomen tulosseminaarissa)

- Maakuntaliiton ja ELY-keskuksen välinen yhteistyö hyödytti Etelä-Savossa molempia. Jo hankesuunnitelmavaiheessa tehtiin yhteistyötä hankkeen sisällön suhteen. ELY-keskuksen työntekijät tekivät työtä hankkeelle ilman korvausta ja hanke huomioitiin niin ELY-keskuksen kehittämiskehittämiskeskusteluissa ja koulutustilaisuuksissa. Varsinais-Suomessa on perinteisesti ollut hyvä yhteistyö liiton ja museon välillä.
- Valitettavasti yhteistyö Museoviraston kanssa ei sujunut yhtä hyvin. Lukuisista kommentointipyyntöistä ja kokouskutsuista sekä keskustelutilaisuuksien järjestämisestä huolimatta Museoviraston asiantuntijoilla ei ollut joko aikaa tai kiinnostusta osallistua hankkeeseen, eikä kommentteja tehdystä työstä koskaan saatu. Varsinais-Suomessa on maakuntamuseossa oma rakennustutkija ja heillä yhteistyö maakuntamuseon kanssa sujui erittäin hyvin. Myös Etelä-Savossa Savonlinnan maakuntamuseo osallistui kiitettävästi hankkeeseen, vaikka museolla ei omaa rakennustutkijaa olekaan. Aluetasolla kaikenlainen yhteistyö on huomattavasti helpompaa järjestää kuin silloin, kun valtakunnallisia tahoja halutaan osallistaa.
- Aluetason viranomaisten rooli on maankäyttö- ja rakennuslain muutosten myötä muuttanut kaavaprosessien toimivuutta, kun viranomaisrooli on kaventunut maakunnallisiin ja valtakunnallisiin kysymyksiin. Paikallisiin asioihin ei puututa, eikä niistä keskustella. Kuitenkin paikalliset asiat ovat kunta-kaavoituksessa keskeisiä ja maakunnalliset ja valtakunnalliset asiat usein marginaalisia. Kuka ohjaa ja edistää paikallisten asioiden hyvää suunnittelua? Asiantuntemusta pitäisi pystyä antamaan myös paikallisiin kysymyksiin. Itse asiassa maakunnalliset asiatkin muodostuvat paikallisten asioiden synteestistä, eikä niitä voi edistää ottamatta kantaa koko kokonaisuuteen.
- Kuntien resurssipula suunnittelupuolella tuli hyvin hankkeessa esille. Pelko siitä, että maakuntaliitto astuisi jotenkin kuntien tontille, kun se tarjosi suunnitteluapua erityiskysymyksiin, osoittautui turhaksi. Päinvastoin kunnat ottivat tarjotun asiantuntija-avun mielellään vastaan ja näkivät sen resurssillisänä.

## 4.2 Verkostomaisen toimintatavan kehittäminen

Alueidenkäytön suunnittelu ja maakuntauudistus (AAMU) –hankkeessa (<https://www.syke.fi/hankkeet/aamu>) vuonna 2018 oli puolitoistavuotinen VN TEAS -hanke, jossa arvioitiin maakuntauudistuksen vaikutuksia alueidenkäytön suunnitteluun sekä eri toimijoiden rooleihin. Hyvät käytännöt ja kehittämis ehdotukset jäsennettiin AAMU-hankkeessa seuraavasti:

- ✓ Hoida verkostoja ja organisoi
- ✓ Hyödynnä suunnittelun strateginen potentiaali
- ✓ Edistä kuntien alueidenkäytön suunnittelua vaikuttavasti ja avoimesti
- ✓ Varmista monipuolinen asiantuntemus ja osaaminen
- ✓ Panosta vuorovaikutukseen ja viestintään
- ✓ Varmista avoin ja tehokas tiedonhallinta

Nyt toteutetussa Etelä-Savon ja Varsinais-Suomen yhteishankkeessa tehdyt havainnot ovat yhteneviä AAMU-hankkeessa yleisemmällä tasolla tehtyjen havaintojen kanssa.

Verkostomainen toimintatapa korostuu varsinkin pienempien kuntien osalta, joissa omat suunnitteluresurssit ovat varsin rajallisia. Verkostoituminen on myös avainasemassa kuntien alueidenkäytön edistämässä. Erilaiset yhdessä oppimisen ja tekemisen muodot varsinaisen viranomaisyhteistyön rinnalla kuntien ja alueviranomaisten kesken lisäävät luottamusta, yhdessä oppimista. Verkostomainen toimintatapa myös laajentaa asiantuntemusta, kun pyörää ei jokaisessa kunnassa tai alueella tarvitse keksiä uudelleen. Alueen toimijoiden, etenkin ELY-keskusten ja maakuntaliittojen, merkittävä tehtävä olisikin tarjota kunnille yhteistä pöytää verkostomaiseen toimintatapaan ja yhdessä oppimiseen. Myös esim. valtionhallinnon ja maakuntaliittojen käytössä olevien tietovarantojen aiempaa aktiivisempi hyödyntäminen yhteistyössä kuntien kanssa voisi tuoda merkittävää lisäarvoa suunnitteluun.

AAMU-hankkeen yhteydessä toteutetussa kyselyssä kaikkein toivotuimmaksi maakunnan rooliksi osoittautui tuloksijan ja koordinoijan rooli, jonka toimintatavat kuvattiin kyselyssä seuraavasti: maakunta edistää kuntien alueiden käytön suunnittelua pitämällä tiiviisti yhteyttä alueensa kuntiin ja antamalla näille aktiivisesti asiantuntija-apua valtakunnallisiin tavoitteisiin liittyen sekä oikeudellista apua kaavoituksen menettely- ja sisältövaatimuksiin liittyen.

Uudistusvalmistelussa viranomaisen yleinen edistämismääräys korostui, mutta valtakunnallisestikaan ei ollut muodostunut selkeää käsitystä siitä, mitä tämä konkreettisesti tehtävänä tarkoittaisi. Varsinais-Suomessa pohdittiin edistämistehtävien määrittelyä ja keinoja ja todettiin mm., että edistämistehtävät edellyttävät tiedolla johtamista ja konkreettisia hankkeita.

Tiedon merkitys korostui. Tietoa tarvitaan päätöksenteon tueksi. Sidosryhmien ml. kuntien rooli tiedon käyttäjinä on merkittävä, kun ne tekevät päätöksiä, joilla edistämiseen tähtäviä toimia konkretisoidaan.

Edistävä hanketyö on termi, jota voidaan käyttää konkretisoitaessa edistämistehtäviä ja tavoiteltaessa vaikuttavuutta. Myös yleinen toiminnan ja menetelmien kehittäminen mahdollistuu hankkeissa. Hankkeet ovat jo nyt ja tulevaisuudessa yhä useammin keino edistää tavoitteita (valtakunnalliset tavoitteet ja kansalliset/EU-velvoitteet) ja kehittää toimintaa. Edistävä hanketyö voidaankin nähdä alueellisten edistämistehtävien työkaluna. Se

- ✓ Konkretisoi kehittämistä ja suunnittelua
- ✓ Vahvistaa yhteistyötä ja kumppanuuksia
- ✓ Lisää vaikuttavuutta ja tuo lisäarvoa
- ✓ Mahdollistaa uudet avaukset ja toiminnan uudistamisen.

Hankkeet mahdollistavat useampien paikallisten toimijoiden mukana olon, mikä tuottaa vaikuttavuutta ja lisäarvoa.

Hankkeen johtopäätöksinä syntyneitä ajatuksia verkostomaisen toimintatavan kehittämiseksi ovat:

- ✓ Edistävä hanketyö. Keskitytään projektimaisesti rajattuun teemaan/ongelmaan (kuten nyt moderni rakennuskanta) ja haetaan siihen ratkaisuja yhteistyössä rajatulla aikataululla. Osaamisresurssien yhdistämisellä voidaan myös helpottaa muutoin ohuita suunnitteluresursseja.

- ✓ Pyöreä pöytä. Alueellinen alueidenkäytön yhteistyörinki laajentamaan ohkaisten organisaatioiden resursseja. Ongelmien ratkaisua yhdessä ja hyviä käytäntöjä tiedonvaihtoa.
- ✓ Aluetason toimijoiden (paikka)tietoaineistojen ja asiantuntijoiden aktiivisempi hyödyntäminen kuntien työssä.
- ✓ Yhteiset selvityshankkeet. Tehdään selvitystyötä yhdessä maakuntaliiton ja alueen kuntien kesken. Saadaan resurssitehokkaasti selvityspohjaa niin maakunnallisiin kuin paikallisiin suunnitelmiin.
- ✓ Tietoa sitä tarvitseville. Alueidenkäytön kysymyksiä käsitellään eri tasoilla eri sisällöillä. (kuntien johto, luottamushenkilöt, viranhaltijat, kansalaiset, yritykset yms.)
- ✓ Kehittämiskeskustelut kehittämiskeskusteluiksi. ELY-keskuksen ja kuntien kehittämiskeskustelujen jäntevöittäminen esim. ottamalla mukaan jokin vuotuinen teema (kaavojen toteuttaminen, työpaikkojen luominen, maapolitiikka, työvoiman saatavuus, korjausrakentaminen...), moniasiantuntijuus
- ✓ Alueviranomaisten ja kuntien säännönmukainen kanssakäyminen myös lain mukaisten prosessien lisäksi. "Kaavakahveja" kehittämiskeskustelujen rinnalle maankäytön ja rakennustoimen järjestämistä koskevaa vierihoidtoa sisältö-, prosessi- ym. tilannekatsauspalaverissa.

## 5 Hankkeen päätulokset

Hankkeessa testattiin menetelmää, jolla kootaan kokonaiskuva keskeisistä vuosien saatossa taajamassa tapahtuneista muutoksista, joilla on ollut merkitystä sen identiteetille. Taajaman fyysisten piirteiden historian ja taajamakuvan tutkimisen lisäksi siinä selvitetään taajaman toiminnallisuutta ja sisällöllisiä merkityksiä yhdessä päättäjien ja kansalaisten kanssa. Menetelmä tarjoaa hyvän apuvälineen taajamien omia vahvuuksia tukevaan kehittämiseen. Tuotettujen identiteettitarinoiden laatimisessa oleelliset työkalut olivat laaditut arvokartat ja painopistetarastelut.

Lisäksi hankkeessa kehitettiin kunnille uusia työkaluja rakennusten arvon, käytön ja kunnan arviointiin. Menetelmillä pyritään helpottamaan etenkin modernin julkisen rakennuskannan kestävää käyttöä. Reittiopas ja arviointityökalu on tarkoitettu työkaluiksi, joilla opastetaan niin rakennusten omistajia kuin kuntien maankäytön ja rakennusvalvonnan asiantuntijoita rakennusten arvon, käytön ja kunnan arvioimisessa, eri näkökulmien yhteensovittamisessa ja kestäväen käytön suunnittelussa.

Tuloksena syntyivät:

- ✓ yhteinen avoimempi arvottamisprosessi modernin rakennuskannan arviointiin (tarkempi kuvaus kappaleessa 2.3.1)
- ✓ reittiopas rakennusten kulttuurihistoriallisen arvon, käytön ja kunnan selvittämiseen sekä arviointityökalu arvon, käytön ja kunnan arviointiin (tarkempi kuvaus kappaleessa 2.3.3)
- ✓ taajamakuvan ja maiseman arvokartta (tarkempi kuvaus kappaleessa 3.5)
- ✓ taajaman painopisteiden muutosten tarkastelu (tarkempi kuvaus kappaleessa 3.6 ja analyysikuvat identiteettitarinoissa)

Nämä työkalut saivat kunnilta varauksetonta kiitosta. Työkalujen avulla vaikeaa asiaa pystyttiin konkretisoimaan. Pienissä kunnissa ei ole aikaa eikä resursseja kehitys- ja suunnittelutyöhön, joten ulkopuolinen apu on tervetullut.

Hankkeen aikana todettiin siinä kokeiltujen erityiskysymyksiin keskittyvien selvitysten tarpeellisuus. Hanketyö tarjosi mahdollisuuden syvempään aiheen tarkasteluun, mikä lisäsi ymmärrystä asiaan ja johtaa toivottavasti laadukkaampaan suunnitteluun.

Taantuvien alueiden suunnittelussa todettiin taajamien ja rakennusten säilyttämisen ja laadun kautta suunnittelu tärkeäksi. Näiden alueiden elinvoiman säilyttämisen ehto on se, että alueen erityispiirteet pystytään säilyttämään. Lisäksi pitäisi kiinnittää enemmän huomiota pitkäjänteiseen ja kokonaisvaltaiseen suunnitteluun hankekohtaisen suunnittelun sijasta.

Yhteistyö on tärkeää vähäisten suunnitteluresurssien lisänä, tällaisena tulisi nähdä myös maakuntaliiton ja ELY-keskuksen asiantuntijaresurssi. Aluetasolla tulee kaavoituksen ohjauksessa keskustella valtakunnallisten ja maakunnallisten asioiden lisäksi myös paikallisista suunnittelukysymyksistä, sillä ne muodostavat kuitenkin valtaosan kuntien kaavakysymyksistä. Osin kankeidenkin lakisääteisten kaavaneuvottelujen rinnalle tarvitaan myös vapaamuotoisempia vuorovaikutuskanavia.





