



# Kokemuksia Etelä-Savon 1. vaihe- maakuntakaavan laadinnasta

Hallintojohtaja Janne Nulpponen  
Etelä-Savon maakuntaliitto

# 1. Vaihemaakuntakaavan tavoite

**-Täydennetään voimassa olevaa maakuntakaavaa maakunnallisesti merkittävillä tuulipuistoiksi soveltuvilla alueilla maakuntastrategiaan kirjattavan linjauksen mukaisesti**

- *”Etelä-Savossa tuulivoima on metsäenergiatuotantoa tukeva energiamuoto, joka toteutetaan maakunnan järvimaiseman arvot turvaten.”*
- *Lähtökohtana Itä-Suomen bioenergiaohjelman mukaisen tavoitteen toteuttaminen*



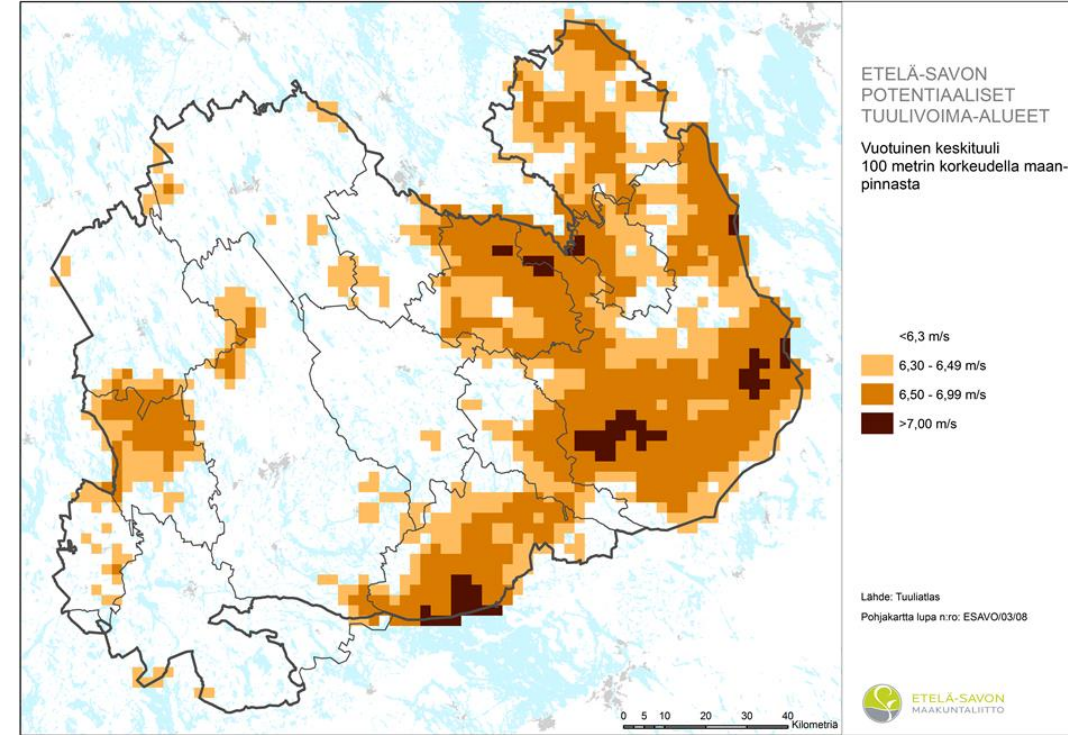
2011

## Sisä-Suomen tuulivoimaselvitys

Projekti YTJ 035



Maria Paakkari  
Hafmex Wind Oy  
10/4/2011



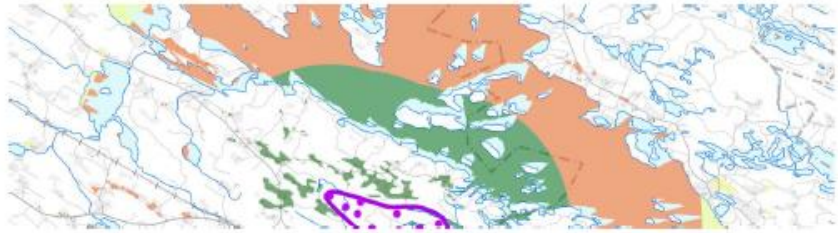
## Esiselvitys kuuden Sisä-Suomen liiton yhteishankkeena

*Tuuliatlaksen pohjalta  
Rajaavien tekijöiden kautta  
Alustavat selvitysalueet*





ETELÄ-SAVON  
MAAKUNTALIITTO



Etelä-Savon 1. vaihemaakuntakaava

Näkemäanalyysi



## **Kaavaprosessin yhteydessä esiselvitystä on tarkennettiin**

*Maisemaselvityksellä,  
Linnustaselvityksellä ja  
Tarkennetulla kohde-  
kohtaisella selvityksellä  
Näkemäanalyysillä*



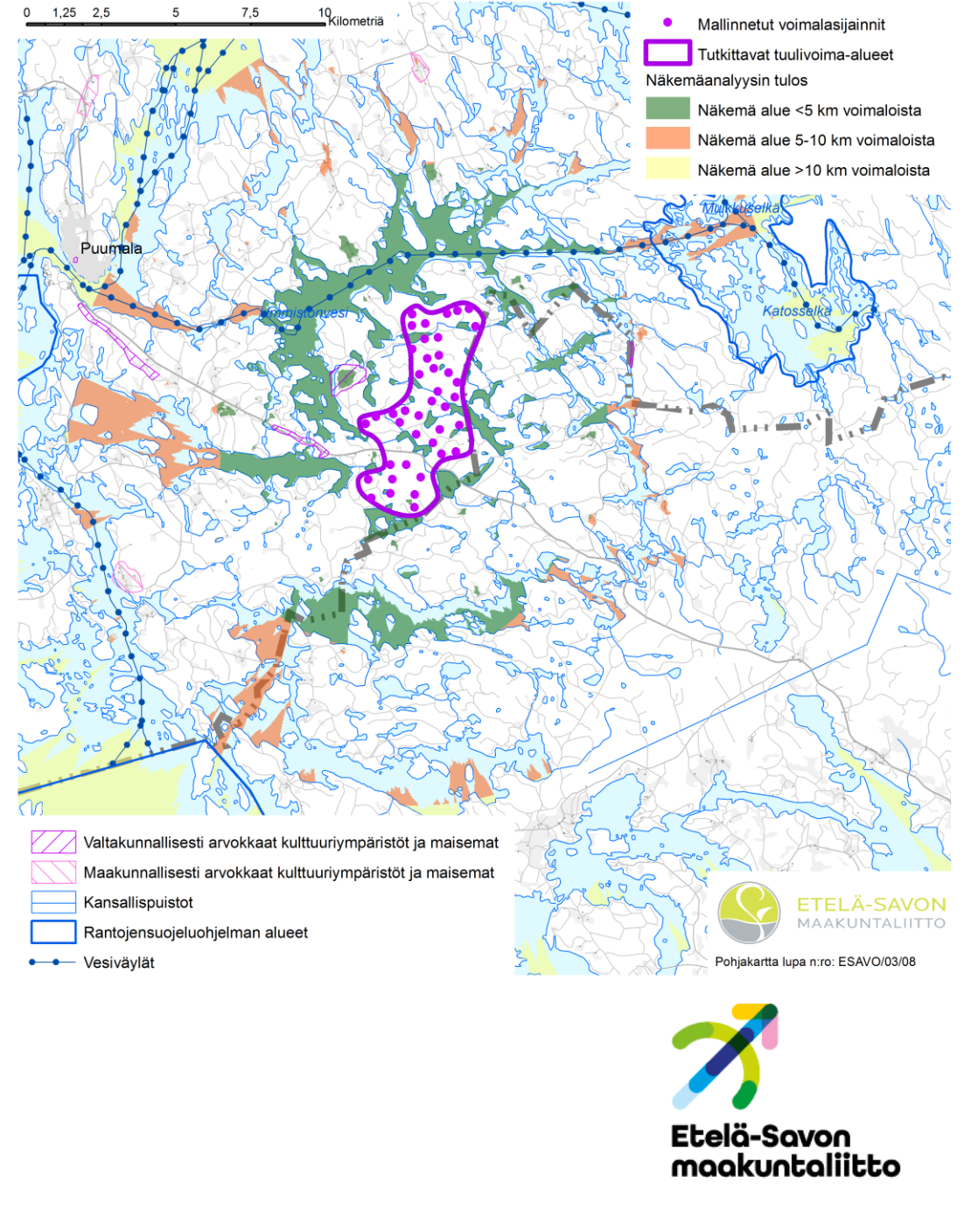
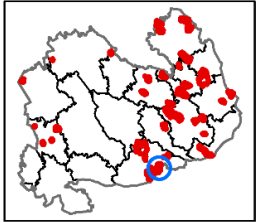
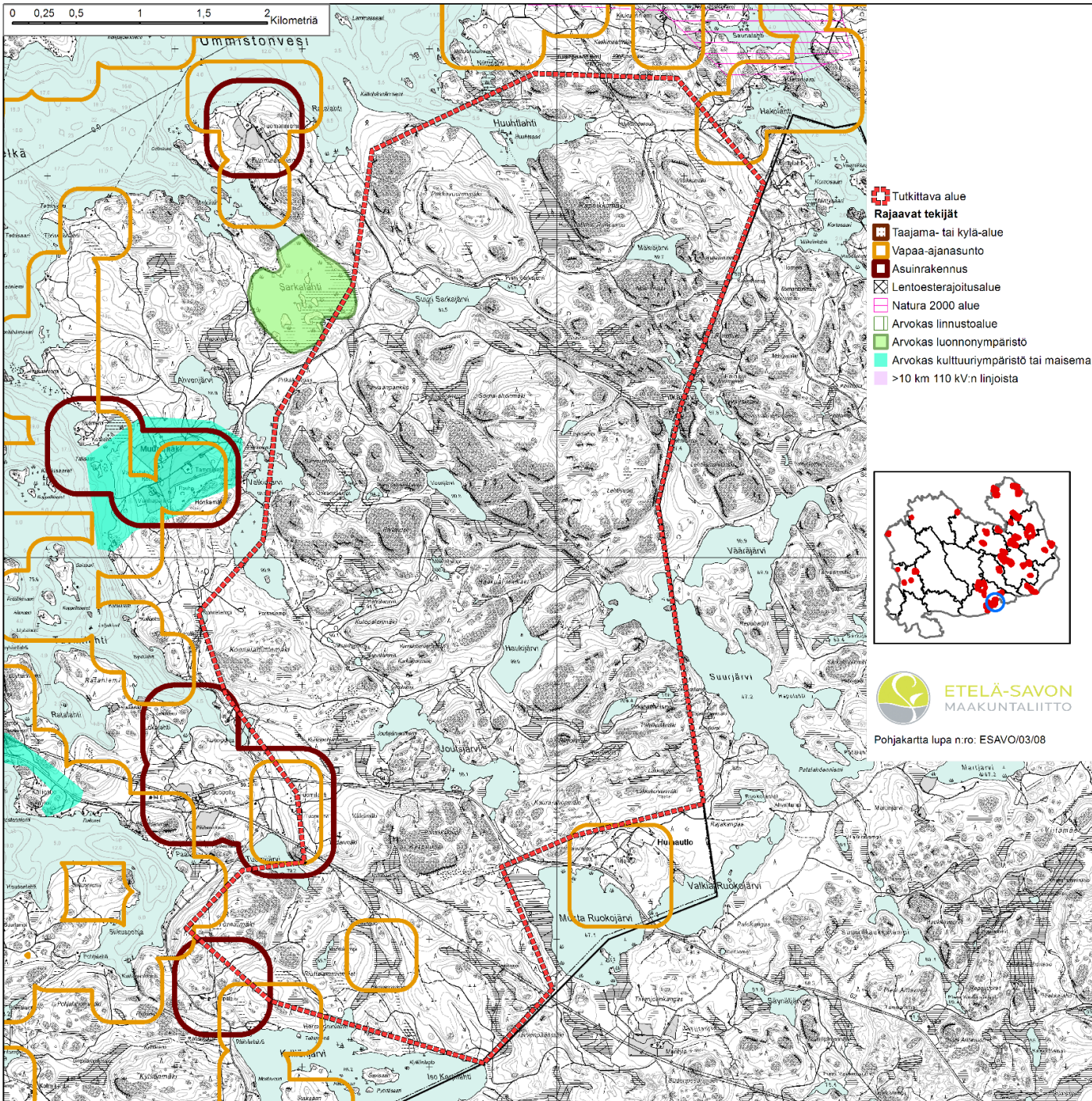
**Etelä-Savon  
maakuntaliitto**

## Kaavassa käytetyt tarkastelukriteerit

- Tuulisuus *>6.4m/s 100 metrissä (tuuliatlas)*
- Etäisyys suurjänniteverkkoon *<10 km lähtökohtana 110kV:n linjoista*
- Tiestö *Olemassa oleva tiestö alueella ja –lle*
- Asutus *Väh. 1000 m:n suoja-alue asutukselle*
- Luonnonsuojelu- ja Natura-alueet *Ei tuulivoimaloita*
- Linnustoalueet *Huomioidaan vaikutusarvioinneissa*
- Kulttuuriympäristö *Ei valtakunnallisille tai maak. Alueille*
- Muinaisjäännökset *Ei tuulivoimaloita*
- Puolustusvoimain alueet *Ei tuulivoimaloita*
- Lentoestealueet *Ei tuulivoimaloita lentokenttien lähiymp.*
- Maakuntakaava *Kaavavaraus saattaa rajoittaa*









# 1. Vaihemaakuntakaavan sisältö

## - Koko maakuntaa koskeva suunnittelumääräys (yleismääräys)

- *Ohjaa kaikkea jo yksittäisenkin suurvoimalan tuulivoimasuunnittelua maakunnassa*

## - Kaavakartalla 9 tuulivoimaloiden aluetta (tv)

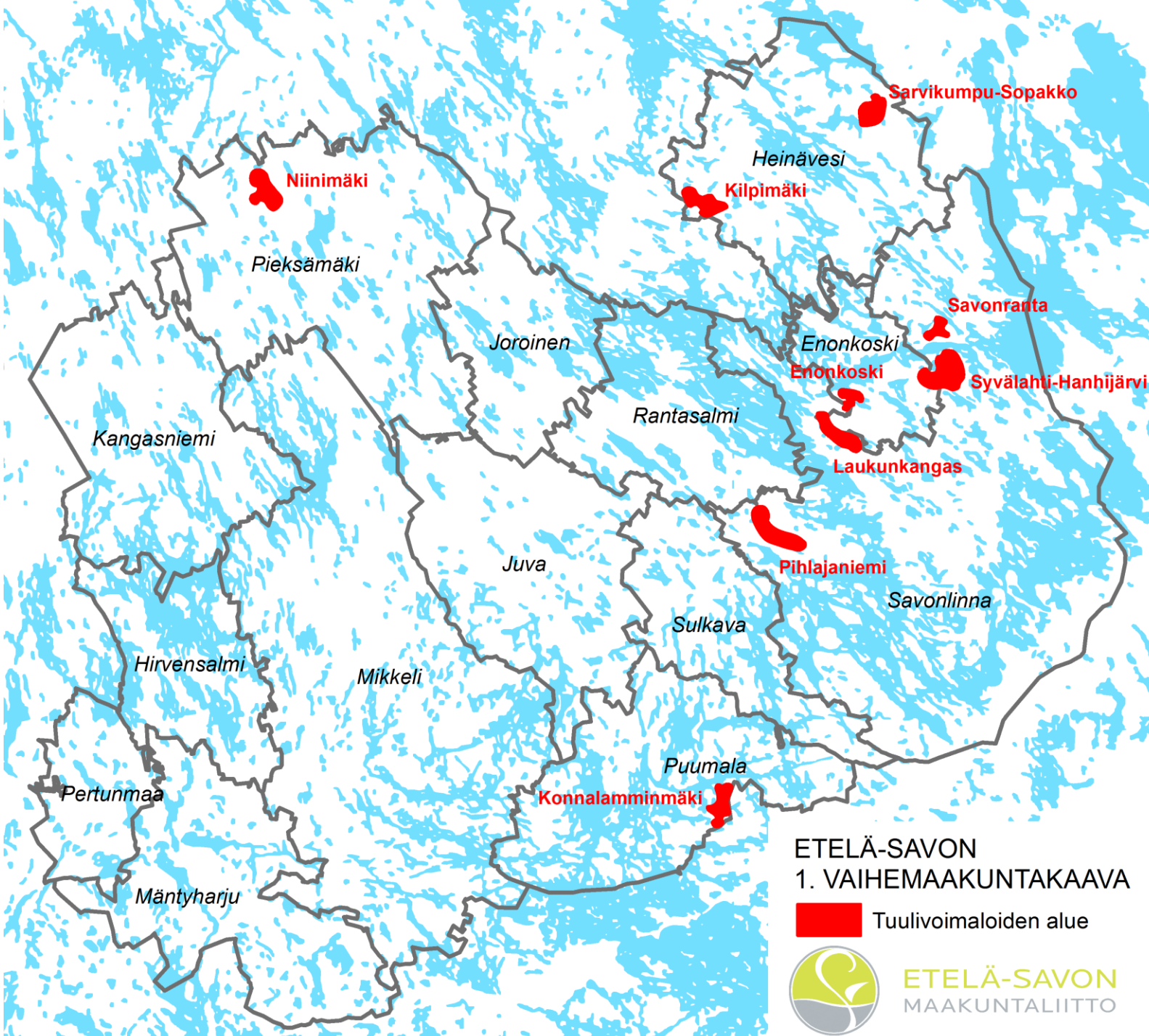
- *Osoitetaan laajamittaiseen tuulivoimatuotantoon mahdollisesti soveltuvia alueita. Kyseessä alueen erityisominaisuutta osoittava merkintä. Ovat siis metsätalousalueita, jonne soveltuu tuulivoimatuotanto*

## - Kaikkia yhdeksää tuulivoimaloiden alueita koskeva suunnittelu-määräys ja rakentamismääräys

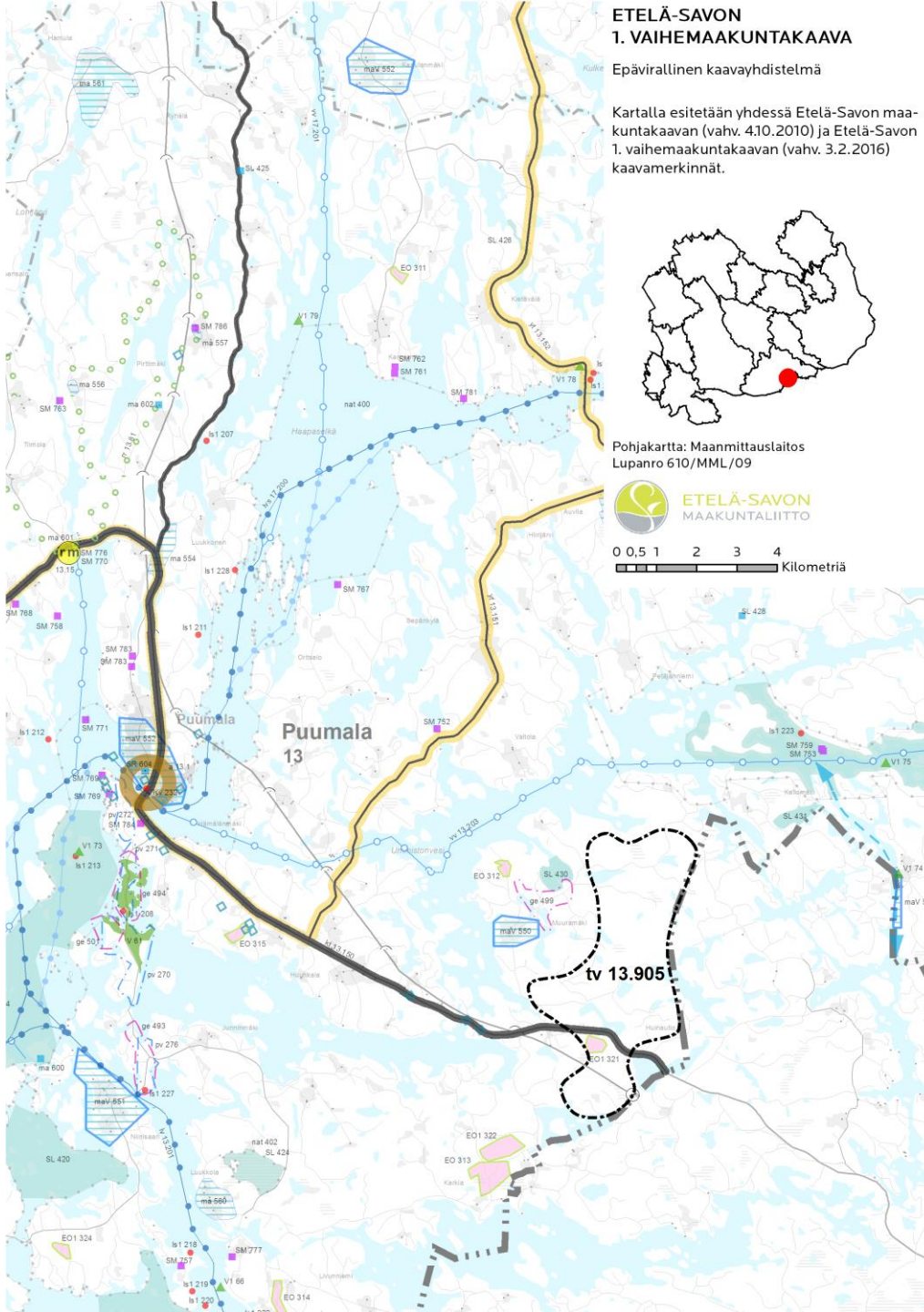
- *Kiinnittää huomiota mm. tutkavaikutusten, lentoturvallisuuden ja linnuston huomiointiin alueiden jatkosuunnittelussa*

## - Yksittäistä tuulivoimaloiden aluetta koskevia kohdekohtaisia erityismääräyksiä

- *Kiinnittävät huomiota alueiden erityispiirteisiin jatkosuunnittelussa (mm. maisema)*







## Koko maakuntakaava-alueetta koskeva yleismääräys

Tuulivoimaa suunniteltaessa tuulivoimaloita ei tule sijoittaa maakuntakaavassa osoitetuille luonnonympäristön, kulttuuriperinnön tai maiseman vaalimisen kannalta tärkeille alueille. Tuulivoimaa suunniteltaessa on huomioitava Vuoksen vesistöalueen erityispiirteet (VAT-Vuoksi) ja erityisesti selvittävä luonnonympäristöön, kulttuuriperintöön, maisemaan, puolustusvoimien toimintoihin, tietoliikenteeseen, liikenneturvallisuuteen, asumiseen ja vapaa-ajanasumiseen sekä matkailuelinkeinoon kohdistuvat vaikutukset ja pyrittävä ehkäisemään näihin kohdistuvien haitallisten vaikutusten syntymistä. Tuulivoimaa suunniteltaessa on lisäksi varmistuttava siitä, että tekninen huolto ja sähkönsiirto on mahdollista järjestää luonto- ja maisema-arvot sekä kulttuuriympäristön arvot (ml. vedenalainen kulttuuriperintö) huomioiden.

## Tuulivoimaloiden aluetta koskeva merkintä ja määräykset

Merkinnällä osoitetaan maakunnallisesti merkittävät tuulivoimaloiden sijoittamiseen soveltuvat alueet.

### Suunnittelumääräys

Sen lisäksi, mitä koko maakuntakaava-alueetta koskevassa yleismääräyksessä määrätään, on tuulivoimaloiden alueen yksityiskohtaisemmista suunnitelmista varattava puolustusvoimille ja ilmailuviranomaisille mahdollisuus lausunnon antamiseen.

Alueen yksityiskohtaisemmassa suunnittelussa on kiinnitettävä erityistä huomiota linnustoon siten, että ehkäistään haitalliset vaikutukset merkittävälle pesimä-, ruokailu- ja muuttoalueille.

### Rakentamismääräys

MRL:n 33 §:n mukainen rakentamisrajoitus ei ole voimassa tuulivoimaloiden alueilla.

### Kohdekohtaiset erityismääräykset

Laukunkangas (16.903), Konnalammimäki (13.905), Pihlajaniemi (16.900), Enonkosken kk (1.900), Savonrannan kk (16.902):

Alueen yksityiskohtaisemmassa suunnittelussa on otettava erityisesti huomioon valtakunnallisesti ja/tai maakunnallisesti arvokkaiden kulttuuriympäristöjen ja maisema-alueiden läheisyys siten, että maisemalliset erityisarvot turvataan.

Konnalammimäki (13.905):

Alueen yksityiskohtaisemmassa suunnittelussa on otettava huomioon puolustusvoimien viestiyhteyksien turvaaminen.

Pihlajaniemi (16.900):

Alueen yksityiskohtaisemmassa suunnittelussa on turvattava muinaisjäännösten säilyminen.

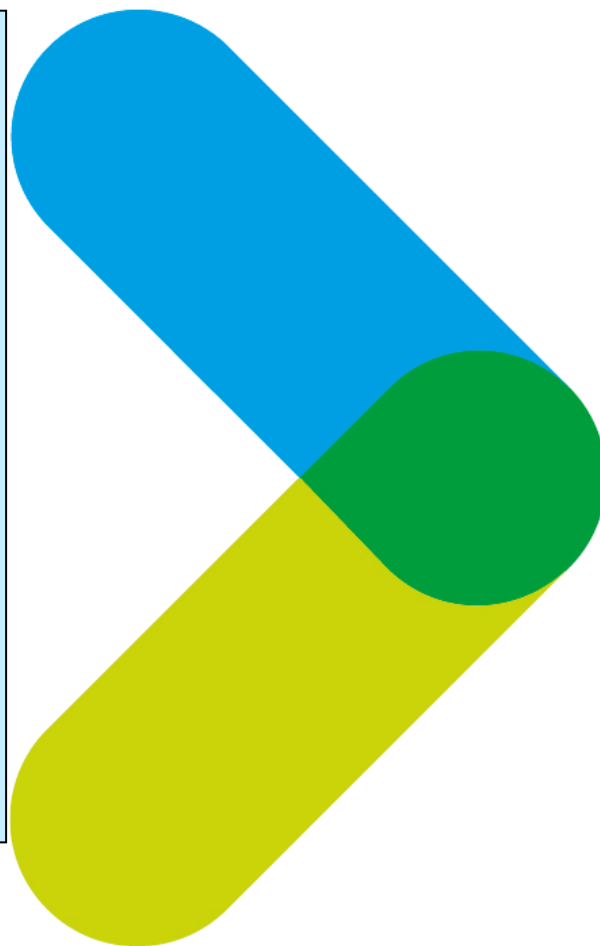
Niinimäki (11.900):

Alueen käyttöä suunniteltaessa on huolehdittava siitä, että rakentaminen tai muu käyttö ei yksistään tai tarkasteltuna yhdessä muiden hankkeiden ja suunnitelmien kanssa aiheuta alueella tai sen läheisyydessä sijaitsevalle Natura 2000 –verkostoon kuuluvalla alueella sellaisia häiriöitä, jotka merkittävästi heikentävät alueen niitä luonnonarvoja, joiden suojelemiseksi alue on sisällytetty Natura 2000 –verkostoon.

# Kunnan yleiskaava täsmentää maakuntakaavaa

## Maakuntakaava

- tavoitteena on aina yleispiirteinen ja strateginen suunnitelma, jonka oikeusvaikutukset kohdistuvat lähinnä yksityiskohtaiseen suunnitteluun eikä yksittäisiin ihmisiin ja maanomistajiin
- ohjataan tuulivoiman jatkosuunnittelua kokonaisuutena maakunnassa
- toimii ohjeena yleiskaavan laadinnalle
- yhteensovitetään tuulivoimapotentiaali muuhun maankäyttöön
- on olennaista arvioida ja tuoda päätöksenteon tueksi sellaista vaikutusten arvioinnin tietoa, jolla on todellista merkitystä kun selvittävänä on yleispiirteinen jatkosuunnittelua ohjaava merkintä



## Yleiskaava (ns. tuulivoimayleiskaava)

- tavoitteena on aina yksityiskohtainen rakentamiseen johtava suunnitelma, jonka oikeusvaikutukset kohdistuvat yksittäisiin ihmisiin ja maanomistajiin
- suunnitellaan tuulivoima-alueen (tuulivoimapuiston) toteuttaminen voimalakohtaisesti
- toimii rakennusluvan myöntämisen perusteena
- yhteensovitetään suunniteltavan tuulivoima-alueen tuulivoimalat muuhun maankäyttöön
- on olennaista arvioida ja tuoda päätöksenteon tueksi sellaista vaikutusten arvioinnin tietoa, jolla on todellista merkitystä kun selvittävänä on rakennuslupiin mahdollistava merkintä

**Kiitos mielenkiinnosta**