



Koronaepidemian vaikutusten arviointia

Etelä-Savon työllisyyteen, yritystoimintaan, aluetalouteen ja toimialoihin

Päivitetty 12.10.2020

Pandemian vaikutukset Etelä-Savon työllisyyteen

- Työttömien määrä Etelä-Savossa nousi elokuussa vuodentakaisesta tuhannella. Elokuun lopussa Etelä-Savon työttömyysaste oli 11% (6 816 henkilöä). Huhtikuussa työttömyysaste oli korkeimmillaan 15,5%.
- Lomautettujen määrä Etelä-Savossa oli elokuun lopussa 748 (vuotta aiemmin 302). Lomautettujen määrä on kuitenkin laskenut huomattavasti kevään pahimmasta tilanteesta: huhtikuun 3200:sta.
- Yritykset ennakoivat syksyllä tuotannollisia ongelmia koronan takia. Liikkumisrajoitteet heijastuvat liiketoimintaan sekä markkinoinnin vaikeutumisen takia että tarvikkeiden saatavuuden ja toimitusten vaikeutumisen kautta.
- Rekrytointivaikeuksia on Etelä-Savossa viimeisten neljän vuosineljänneksen aikana ollut vähiten koko maassa, mutta kuitenkin lähes 40 % rekrytoivista työantajista on Etelä-Savossakin raportoinut vaikeuksista. Kohtaanto-ongelmia työmarkkinoilla on paljon. Pulaa ammattibarometrin mukaan työntekijöistä on erityisesti sote-alan ammattitehtävissä. Myös ammattitaitoisista hitsaajista on pulaa.

Etelä-Savon työllisyyskatsaus 8/2020

Työttömät työnhakijat ja avoimet työpaikat TE-toimistossa kunnittain

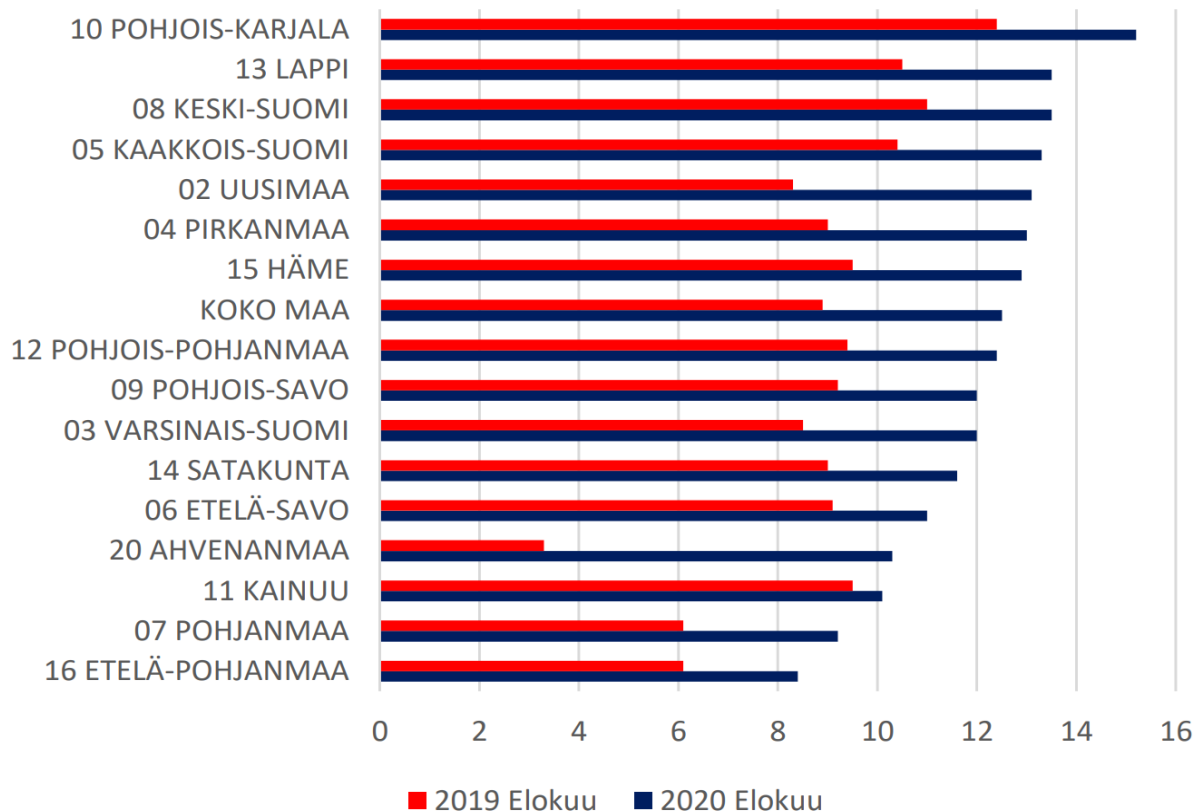
Kunta	Muutos				Työttömistä työnhakijoista lomautetut		Työttömien työnhakijoiden osuus työvoimasta		Muutos			
	Elo 2020	Heinä 2020	Elo 2019	Elo 2020 Elo 2019	työn- hakijoista	työn- hakijoiden osuus työvoimasta	Elo 2020	Heinä 2020	Elo 2019	Elo 2020 Elo 2019		
	Työttömät työnhakijat				%	%	Avoimet työpaikat				%	
Enonkoski	58	65	47	11	23	8	10,5	...	6
Heinävesi	157	182	137	20	15	15	12,6	11	22	14	-3	-21
Hirvensalmi	103	111	79	24	30	9	11,9	6	5	0	6	0
Joroinen	166	215	135	31	23	33	8,1	18	21	25	-7	-28
Juva	226	260	178	48	27	27	8,8	37	34	30	7	23
Kangasniemi	189	201	183	6	3	19	9,0	40	33	14	26	186
Mikkeli	2 727	3 177	2 240	487	22	287	11,1	538	533	647	-109	-17
Mäntyharju	256	289	200	56	28	35	11,2	26	29	16	10	63
Pertunmaa	73	73	66	7	11	10	10,5	...	6	9
Pieksämäki	686	801	576	110	19	58	9,3	141	136	159	-18	-11
Puumala	61	61	67	-6	-9	...	7,2	7	15
Rantasalmi	159	185	124	35	28	19	11,1	10	8	10	0	0
Savonlinna	1 828	2 124	1 602	226	14	210	12,8	227	262	248	-21	-8
Sulkava	127	132	97	30	31	14	13,0	10	14	15	-5	-33
Etelä-Savo	6 816	7 876	5 731	1 085	19	748	11,0	1 078	1 124	1 195	-117	-10

Lähde ja kuva: Etelä-Savon työllisyyskatsaus / Etelä-Savon ELY-keskus

1.2. Yritysten ja työnhakijoiden tilanneseuranta | työttömät työnhakijat, lomautetut alueittain



Työttömien työnhakijoiden (ml. lomautetut)
%-osuus työvoimasta



Lomautetut alueittain (vertailu)

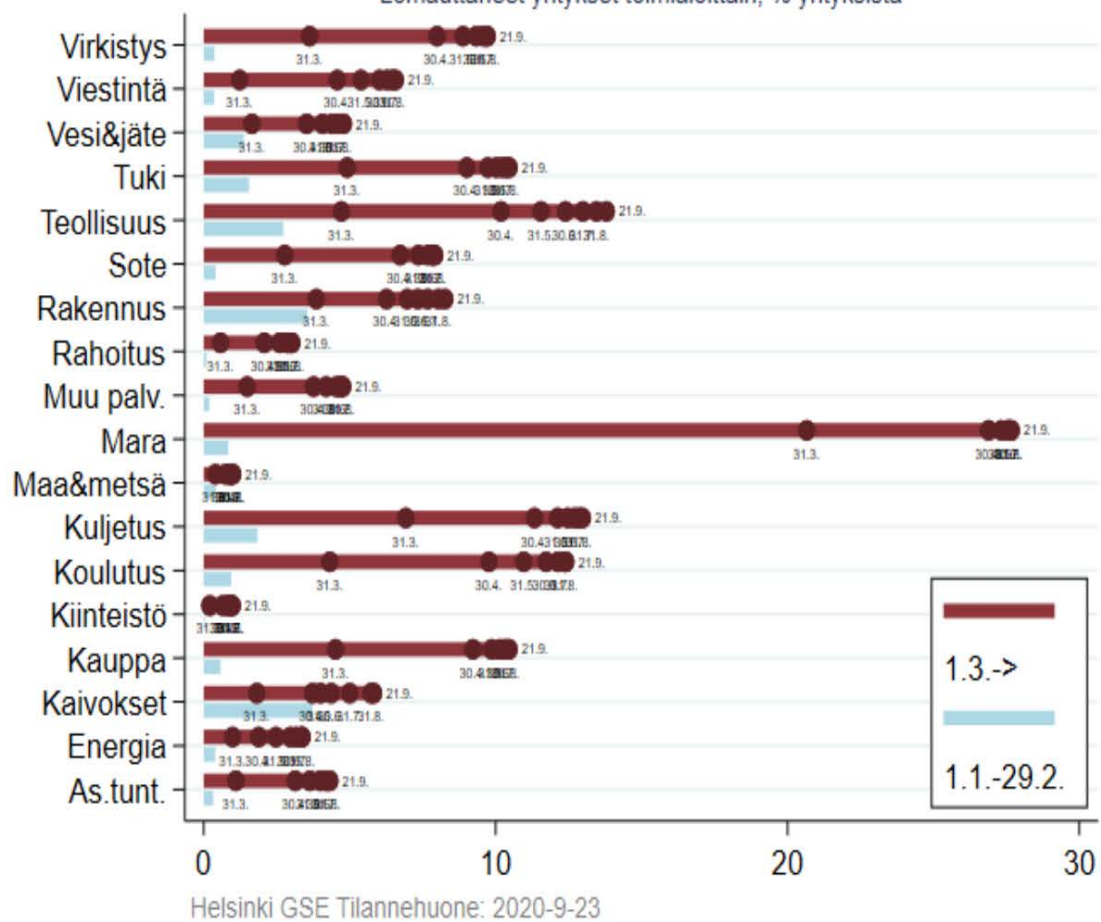
ELY-alue	31.3.2020	30.4.2020	5.10.2020
Yhteensä	65 296	163 724	55 712
Uusimaa	20 521	59 921	24 203
Varsinais-Suomi	5 042	15 789	5 290
Pirkanmaa	5 938	14 751	5 186
Kaakkois-Suomi	3 678	7 454	2 133
Etelä-Savo	1 799	3 218	774
Pohjanmaa	2 014	5 872	2 498
Keski-Suomi	3 451	6 987	1 506
Pohjois-Savo	3 362	6 512	1 937
Pohjois-Karjala	1 804	4 346	1 162
Kainuu	773	1 603	243
Pohjois-Pohjanmaa	4 971	11 124	2 802
Lappi	2 607	5 290	1 353
Satakunta	2 530	5 033	1 934
Häme	4 140	9 617	3 262
Etelä-Pohjanmaa	2 246	4 840	1 062
Ahvenanmaa	290	956	364

Lähde. TEM / Työnvälitystilasto, työvoiman määrä TK:n työssäkäyntitilasto

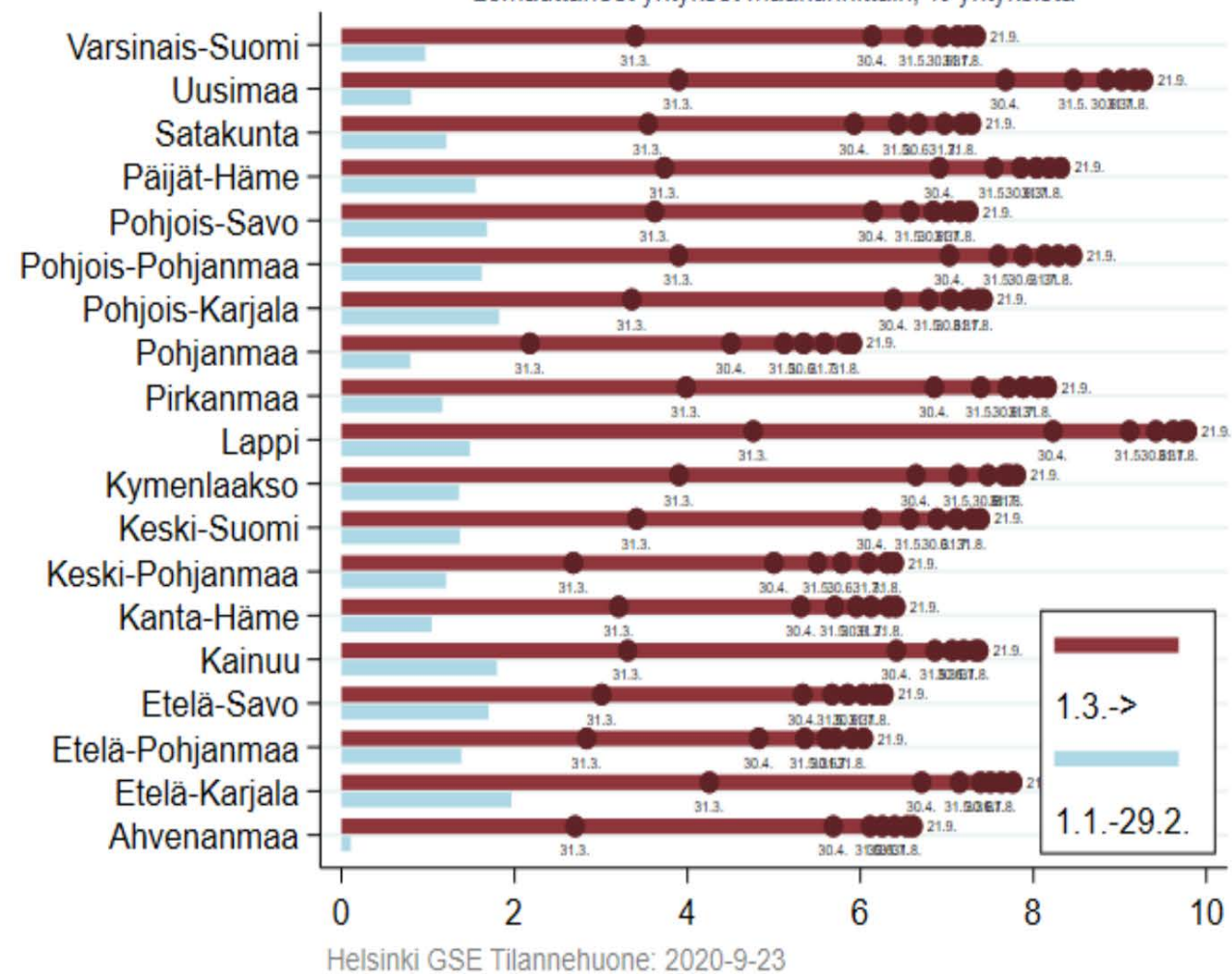
Lähde: URA-tietojärjestelmä, lokakuun tiedot ovat epävirallisia rekisteritietoja.

Kuvat: TEM 5.10.2020

Lomauttaneet yritykset toimialoittain, % yrityksistä



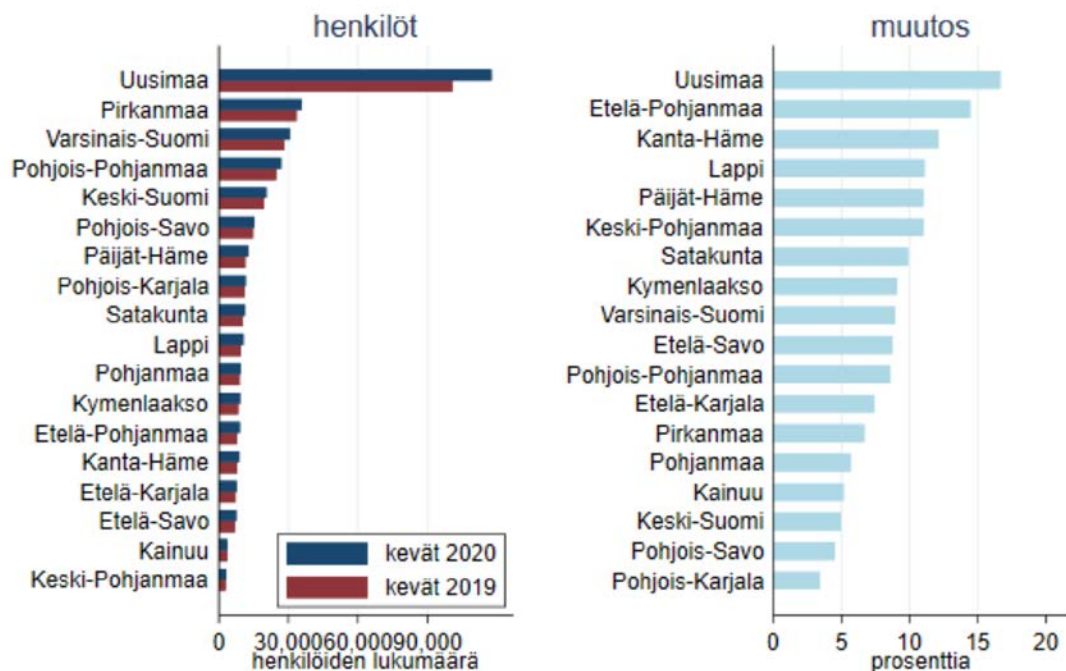
Lomauttaneet yritykset maakunnittain, % yrityksistä



Lähde: Helsinki GSE Tilannehuone, www.helsinkigse.fi

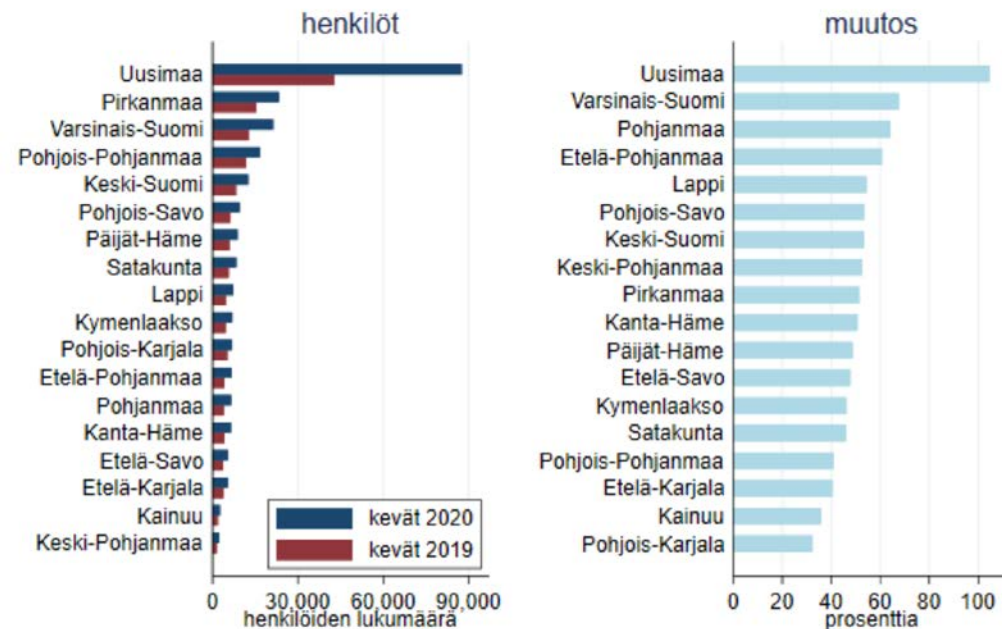
Etuushakemukset maakunnittain

Yleistä asumistukea hakeneet, maakunta



GSE tilannehuone - tarkastelujakso 16.3-30.9

Kelan työttömyysturvaa hakeneet, maakunta



GSE tilannehuone - tarkastelujakso 16.3-30.9

Lähde ja kuva: Helsinki GSE Tilannehuone 8.10.2020

Pandemian vaikutukset aluetalouteen ja yritystoimintaan

- Etelä-Savo on tähän saakka välttynyt suuremmilta talouden shokeilta monipuolisen elinkeinorakenteensa vuoksi. Yritysten osalta pandemia iski odotetusti pahimmin keväällä palvelualoille. Teollisuuden pahimpia vaikutuksia odotetaan loppuvuodeksi.
- Maakunnassa yleinen toimialariippumaton liikevaihdon suhdannekehitys oli laskussa jo vuonna 2019 ja vuoden 2020 ensimmäisellä kvartaalilla, aikana ennen laajemman koronaepidemian puhkeamista. Koko maan tasolla liikevaihdon kehitys oli samalla ajanjaksolla tasaista. Eteläsavolaisten yritysten henkilöstömäärä on myös ollut hienoisessa laskussa.
- Tietoja aluetalouden suhdanteista maaliskuun lopun jälkeen ei ole vielä käytettävissä, mutta oletettavissa on, ettei talouden sukellus Etelä-Savossa ole ollut aivan niin syvä kuin muualla maassa. Yksi merkki tästä on se, että lomautettujen osuus työvoimasta pahimpina koronakuukausina huhti-toukokuussa oli Etelä-Savossa maan neljänneksi pienin ja elokuussa toiseksi pienin Kainuun jälkeen.
- Etelä-Savon aluetalouden kehitykselle on myös ominaista, että talouden taantumien mennään muun maan perässä ja samoin talous lähtee kasvuun jälkijunassa. Voidaan ennakoida, että taantumasta elpyminen pitkittyy ja se alkaa myöhemmin suhteessa isoihin kaupunkialueisiin.

Pandemian vaikutukset aluetalouteen ja yritystoimintaan

- Suomen yrittäjien elokuun alun valtakunnallisen kyselyn mukaan 60% yrittäjistä uskoo yrityksensä selviävän kriisistä, kun huhtikuun alussa osuus oli 45% (valtakunnallisesti). Yrittäjägallup osoittaa, että monipaikkainen tapa tehdä työtä lisääntyy merkittävästi, etätyöt tulevat vaikuttamaan toimistotilan tarpeeseen, työn itsenäisyyteen sekä palveluiden kysyntään paikkakunnilla, joilla on paljon vapaa-ajan asuntoja. Etelä-Savo on hyötynyt etätyöstä. Toisaalta keskustojen erikoisliikkeiden ja mm. lounasravintoloiden näkökulmasta etätyö sekä asiakkaiden siirtyminen verkkoon ovat vähentäneet asiakkaita. Ostovoiman vähentymiseen vaikuttanee myös se, että suuri osa oppilaitosten opiskelijoista on etäopetuksessa. Etä- ja monipaikkaisen työn merkitys on siten kahtalainen: sekä ostovoimaa lisäävä että heikentävä.

- Syksyn PK-yritysbarometrin mukaan epävarmuus Etelä-Savon yrityksissä on kasvanut, mutta laajaa konkurssiaaltoa ei ole odotettavissa. Maakunnan yritysten näkymät ovat heikentyneet alkuvuodesta, mutta kuitenkin muuta maata vähemmän. Maakunnan yritykset myös suhtautuvat tulevaisuuteen luottavaisemmin kuin koko maan yritykset keskimäärin. Myös nykyisestä työvoimasta aiotaan pitää kiinni, mutta väen lisäykset ovat vähissä. Savonlinnan seudun yrityksissä tunnelmat ovat epävarmimmat, Pieksämäen seudulla valoisimmat.

- Jo näkyvissä olevan toisen aallon vaikutukset tuotantoon, vientiin ja työllisyyteen ovat vaikeasti ennakoitavissa ja aiheuttavat epävarmuutta. Matkustusrajoitukset vaikuttavat mm. yritysten uusasiakashankintaan ja investointihyödykkeiden kauppaan sen lisäksi, että tavaratoimitukset, huoltotehtävät ja tuotantotarvikkeiden toimitukset eri maiden välillä saattavat vaikeutua. Teollisuuden näkökulmasta taantuman arvioidaan ajoittuvan loppuvuoteen. Tilauskirjojen tyhjeneminen vaikuttaa myös Etelä-Savossa, mutta täällä ei kuitenkaan ole suurteollisuuden alihankintaa siinä määrin kuin muualla Suomessa ja voimakkaita vaikutuksia, jotka ovat voimakkaita muualla Suomessa. Etelä-Savossa isku teollisuuden osalta ei ole Etelä-Savossa niin voimakas kuin muualla.

Konkurssit Etelä-Savossa tammi-elokuussa 2020

-Toistaiseksi Etelä-Savossa on vielä välttytty laajoilta konkurssiaalloilta. Tammi-elokuussa 2020 jätettiin 41 konkurssihakemusta koskien 117 henkilöä (1-8/2019 34 hakemusta koskien 244 henkilöä)

Konkurssit alueittain (TOL 2008) muuttujina Kunta, Tiedot, Kuukausi ja Toimiala

	Yhteensä	Maa-, metsä ja kalatalous	Teollisuus, kaivostoiminta sekä energia- ja vesihuolto	Rakennustoiminta	Kauppa	Kuljetus ja varastointi	Majoitus- ja ravitsemistoiminta	Muut palvelut	Tuntematon
MK10 Etelä-Savo									
Vireille pannut konkurssit, yritykset lkm									
2020M01	6	0	1	1	2	0	1	1	0
2020M02	7	3	1	0	0	0	1	2	0
2020M03	7	0	1	2	2	0	2	0	0
2020M04	3	1	1	0	0	0	1	0	0
2020M05	8	0	0	1	0	0	2	5	0
2020M06	5	0	1	2	0	0	1	1	0
2020M07	2	0	1	0	1	0	0	0	0
2020M08	3	0	0	1	0	0	0	1	1
Vireille pannut konkurssit, henkilökunnan lkm									
2020M01	11	0	4	1	2	0	3	1	0
2020M02	29	3	1	0	0	0	19	6	0
2020M03	25	0	2	5	2	0	16	0	0
2020M04	4	1	2	0	0	0	1	0	0
2020M05	21	0	0	2	0	0	3	16	0
2020M06	5	0	1	2	0	0	1	1	0
2020M07	3	0	1	0	2	0	0	0	0
2020M08	19	0	0	17	0	0	0	1	1

Lähde: Tilastokeskus

Toimialojen kehitys: Maatalous

- **Maatalous ja elintarviketalous eivät ole immuuneja koronalle, mutta pandemian vaikutukset globaaleihin ruokamarkkinoihin jäänevät selvästi monia muita toimialoja pienemmiksi. Ruoka on välttämättömyshyödyke, jolle riittää kysyntää. Kriisi on vahvistanut puhtaan ruoan käsitettä. Tämän seurauksena suomalaisille elintarvikkeille voidaan odottaa kysyntää jatkossakin.**
- **Koronavirus on muuttanut maataloustuotteiden kulutuskysyntää sikäli, että ruokapalveluiden kysyntä on vähentynyt ja kulutus tapahtuu aikaisempaa enemmän kotitalouksissa.**
- **Maataloudessa korostuu voimakkaasti työn voimakas keskittyminen kevään ja kesän satokauteen. Työvoiman tarve Etelä-Savossa oli vilkkaimman sadonkorjuun aikaan heinäkuussa ja lähennellen 2000 työntekijää. Aiemmin pääosin Itä-Euroopasta tulleen kausityövoiman sijaan työvoimaa saatiin lopulta kotimaasta ja jonkin verran tilat saivat käyttöönsä myös kokenutta ulkomaista työvoimaa. Tulevaa varten on aika miettiä myös pysyvämpiä kotimaisen työvoiman rekrytointitapoja alalle, joka on huoltovarmuuden kannalta tärkeä.**
- **Koronapandemian vaikutusten minimoimiseksi yrittäjät ovat noudattaneet erityistä varovaisuutta, koska ovat yleensä yrityksensä ainoita vakituisia työntekijöitä, jolloin sairastumisiin ei ole varaa.**

Lähde: TEM alueelliset kehitysnäkymät syksy 2020

Toimialojen kehitys: Metsä

- **Metsäsektorilla pulmia on ollut ennen pandemiaakin. Kantorahatulot jäänevät tänä vuonna Etelä-Savossa kauaksi vuoden 2018 huippuluvuista.**
- **Koronakriisi on johtanut paperin kysynnän alenemiseen ja sen myötä mm. Jämsän Kaipolan tehtaan sulkemiseen. Pehmopaperin ja kartongin osalta tilanne on parempi.**
- **Etelä-Savossa vahvan puutuoteteollisuuden osalta sahatavaran markkinoiden kehitys näyttäyty edelleen epävarmana ja eri yritysten tilanne vaihtelee suuresti.**
- **Vanerin tuotanto aleni alkuvuonna valtakunnallisesti edellisvuodesta, mutta Etelä-Savossa notkahdus on jäänyt ilmeisesti pienemmäksi ja Jyväskylän lakkautetun vaneritehtaan tuotannon osittainen siirtyminen Savonlinnaan ja Pellokselle vankistaa Etelä-Savon asemaa vanerin tuottajana. Varsinkin havuvanerin tilanne näyttää vakaalta ja kapasiteetti on lähes täysikäytössä.**

Toimialojen kehitys: Teknologiateollisuus

- **Teknologiateollisuuden alalla Etelä-Savossa yritysکوhtaiset erot korostuvat. Erityisesti globaaleista toimintaketjuista riippuvaisilla yrityksillä on vaikeuksia pandemiatilanteessa. Työllisyydessä näkymät ovat hieman heikentyneet. Ne yritykset, joilla on omia tuotteita, näyttävät pärjäävät muita paremmin ainakin lyhyellä tähtämellä. Niiden saattaa olla myös helpompi kehittää uusia tuotteita ja etsiä uusia markkina-alueita. Toisaalta myyntityö on vaikeutunut matkustusrajoitusten takia.**
- **Euroopassa talous on alkanut toipua kevään jälkeen. Suomessa koronakriisi ei ole juurikaan sulkenut tehtaita, ja suhteessa moniin muihin maihin keväästä selvittiin paremmin. Nyt kuitenkin on nähtävissä, että taloudellinen aktiivisuus heikkenee koko ajan. Odotettavissa on, että Suomen teknologiateollisuuteen koronakriisi iskee viiveellä ja vaikeimmat ajat näyttäisivät olevan vasta tulossa.**
- **Lomautuksia on käynnissä myös Etelä-Savossa ja näyttää siltä, että osa yrityksistä joutuu vielä syksynkin aikaan turvautumaan lomautuksiin. Irtisanomisten määrä on kasvussa, mutta ei ehkä kuitenkaan niin paljon kuin pelättiin.**
- **Uusien tilausten määrä on laskenut. Huolestuttavaa erityisesti Etelä-Savon näkökulmasta on se, että isojen yritysten tilauskanta on heikentynyt jopa 30%. Tämä tulee näkymään syksyn ja alkutalven aikana alihankintaketjun tilauskirjoissa. Lisää ongelmaa tuo Suomen kustannuskilpailukyvn heikkeneminen.**

Toimialojen kehitys: Rakentaminen

- **Etelä-Savossa rakentamisen tilanne on jatkunut koronasta huolimatta kohtalaisena. Mahdollinen, ja todennäköinen, hiljeneminen tulee myöhemmin riippuen ennen kaikkea talouden yleisestä toipumisesta kriisistä.**
- **Kuntien voimistuva talouskriisi heijastunee ensi vuoden hankintoihin ja investointeihin ja onkin todennäköistä, että kuntien investointilistalla tapahtuu karsintaa suhteessa normaalioloihin, mikä vaikuttanee erityisesti rakennusalalla.**

Toimialojen kehitys: Matkailu- ja ravitsemusala

- **Etelä-Savossa muun Suomen tavoin ensimmäisenä koronaviruksen ja siihen liittyvien rajoitusten negatiiviset vaikutukset otti vastaan matkailu- ja ravitsemusala. Merkittävää oli Savonlinnan Oopperajuhlien ja muiden isojen tapahtumien peruuntuminen kerrannaisvaikutuksineen. Kokonaisuudessaan matkailu- ja palvelualojen notkahdus oli voimakas, mutta tasoittui kesää kohti mentäessä. Kotimaisten matkailijoiden suuri määrä ja vapaa-ajan asukkaiden selvästi pidempi kausi ovat paikanneet ostovoimaa keväällä ja kesällä.**
- **Kotimaisten matkailijoiden määrä kesä-heinäkuussa kasvoi Savonlinnan seudulla 14,1 % ja Mikkelin seudulla 7,5 %. Etelä-Savon alueella päästiin yhteensä 4,8 % kasvuun. Samaan aikaan koko Järvi-Suomen alueella kotimaisten matkailijoiden määrä laski 10 % ja valtakunnallisesti laskua oli 16 %. Etelä-Savon matkailu pärjäsi parhaiten myös vertailussa naapurimaakuntien tilanteeseen majoitustilastojen valossa. Matkailutuloon vaikuttivat kuitenkin tapahtumien peruuntumiset.**
- **Tulevasta syksystä ja talvesta odotetaan matkailu- ja ravitsemusalalla vaikeaa. Matkailukautta pidentävät kansainväliset matkailijat puuttuvat ja mahdolliset kokoontumisrajoitukset vaikuttavat yritysmyyntiin.**
- **Alueen matkailuyrittäjillä on kuitenkin katse yli kriisin ja pandemian aikana on kehitetty uudenlaisia tuotteita ja palveluja. Etelä-Savon matkailu on pienimuotoista ja hajautunutta, mikä voi olla myös pidemmällä tähtäimellä etu, jos kuluttajat hakevat tulevaisuudessa fyysisistä etäisyyttä, turvallisuutta ja puhtautta.**

Toimialojen kehitys: Kauppa

- **Etelä-Savossa päivittäistavarakaupan ja rautakaupan vuosi on ollut vähintäänkin kohtuullinen. Mökkilomailun ja monipaikkaisen asumisen lisääntyminen on parantanut vähittäiskaupan tilannetta ehkä jopa normaalikesää enemmän, myös rautakauppojen.**
- **Erikoiskauppa sen sijaan on kärsinyt merkittävästi kriisistä. Voi myös olla, että ihmisten siirtyvät käyttämään verkkokauppaa paljon nykyistä enemmän pysyvästikin. Yritysten olisi hyvä olla valmiina tähän. Alalla tapahtuvat muutokset vaikuttavat alan osaamisvaatimukseen: asiakkaiden ostokäyttäytymisen ymmärtäminen, oman ja kilpailijoiden toiminnan analysoiminen ja ajantasaisen tiedon hyödyntäminen korostuvat. Osaltaan kulutukseen vaikuttavat myös väestön ikääntyminen, yhden henkilön talouksien määrän kasvu, ostovoiman kehitys, kansainväliset suhdanteet ja kulutuskäyttäytymisen muutokset (mm. vastuullisuuden ja kestävän kehityksen korostuminen).**

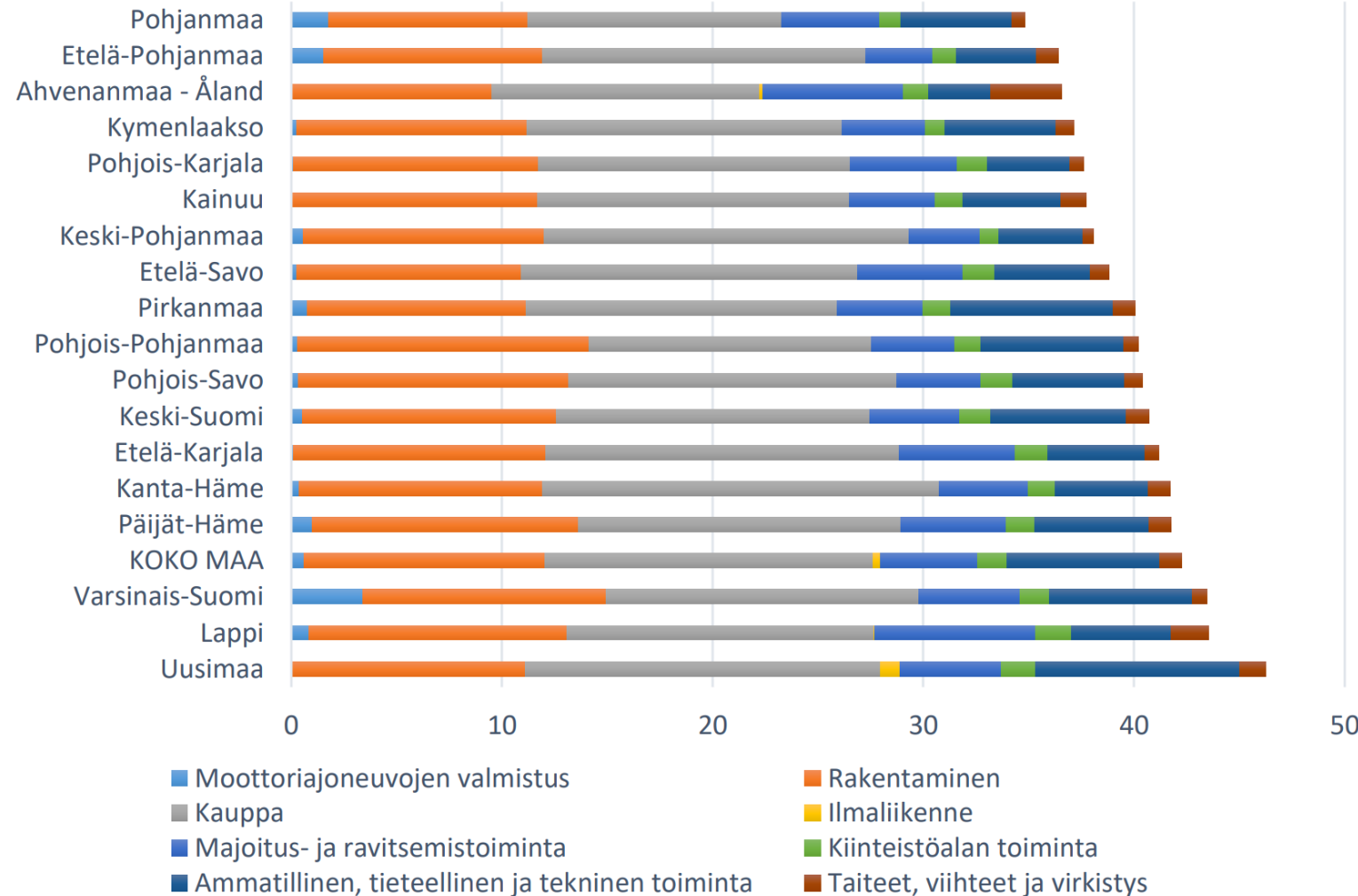
1.2. Yritysten ja työnhakijoiden tilanneseuranta | alueiden resilienssi



- Pandemian alueellisista vaikutuksista on kehitetty erilaisia malleja, jotka pyrkivät tunnistamaan kriisiin ensimmäisenä reagoivat toimialat. Näitä ovat mm.
 - yritykset, jotka ovat riippuvaisia kotitalouksien kulutuksesta: liikkumis-, kontakti- ja matkustusrajoitukset vaikuttivat esimerkiksi hotelli- ja ravitsemisalaan, paikallisiin palveluihin (esim. kampaamot, hierojat) ja vähittäiskauppaan (apteekkeja ja ruokakauppoja lukuun ottamatta) sekä matkanjärjestäjiin
 - yritykset, jotka ovat riippuvaisia globaaleista arvoketjuista: komponenttivalmistajan tehtaan sulkeminen yhdessä maassa vaikuttaa koko tuotantoketjuun
 - energiantuotanto: energian tarve vähenee elinkeinotoiminnan hiljentyessä
 - yksityinen sektori: julkinen sektori reagoi pitemmällä aikavälillä verotulojen laskiessa
- Lyhyellä aikavälillä riskiryhmään kuuluvat ennen kaikkea suuret kaupungit, matkailukohteet sekä kaupan keskittymät, koska niissä on runsaasti työpaikkoja, jotka ovat riippuvaisia kotitalouksien kulutuksesta.
- Kuvion lähde: Tilastokeskus, yritystoimintatilasto Riskialttiiden toimialojen määrittely OECD:n analyysin mukaan. .

Lähde: TEM 5.10.2020

Riskialttiiden toimialojen työpaikkojen osuus yritysten työpaikoista maakunnittain, 2018



Suomen kansantalouden ennusteita

	2020	2021
Valtiovarainministeriö 2.10.	BKT -4,5%	BKT +2,6%
Elinkeinoelämän tutkimuslaitos 25.5.	BKT -8%	BKT +4%
Palkansaajien tutkimuslaitos 8.4.	BKT -5%	BKT +4,5%
Suomen Pankki 9.6.	BKT -7% (eri skenaarioiden vaihtelu -5% ~ -11%)	BKT +3%

Lähteet: VM:ön, Suomen Pankin ja tutkimuslaitosten verkkosivut

Suomen BKT sukelsi ennakkotietojen mukaan huhti-kesäkuussa 6,4 prosenttia vuoden takaisesta Tilastokeskuksen tietojen mukaan. BKT pieneni huhti-kesäkuussa 4,5 prosenttia edelliseen vuosineljännekseen verrattuna.

Vertailu: Finanssikriisissä Suomen BKT syöksyi -8,3% vuonna 2009
(Lähde: Tilastokeskus)