

# Kustannusmallit, ryhmähankkeet ja tukikelpoisuus

Uudistuva ja Osaava Suomi 2021-2027



Euroopan unionin  
osarahoittama

Uudistuva ja osaava Suomi 2021–2027

# Alue- ja rakennepolitiikan ohjelman valmistelu jatkuu edelleen

- Muutoksia voi tulla ohjelmaan
- Tukikelpoisuuden tarkastelussa muistettava aina hankesuunnitelman ja päätöksen muodostama kokonaisuus
- Hankkeen valmistelussa voi vaikuttaa hallinnointityömäärään ja vähentää tukikelpoisuusriskiä
  - Toteutuksessa kannattaa suosia *rautalankamalleja*
- *Lainsäädäntöä on tutustuttavaksi:*
  - [Laki valtioavustuksesta yritystoiminnan kehittämiseksi vuosina 2021-2028](#)
  - [Toimeenpanolaki ja rahoituslaki](#)
- Tukikelpoisuusasetus hyväksytty



# Hankehakemus EURA 2021: Kustannusarvio – mikä muuttuu?

- Kustannuslajit ovat pääosin samat kuin nykyisin, mutta tapa millä kustannukset esitetään muuttuu: muita kuin palkkakustannuksia ei ole tarkoitus eritellä yksityiskohtaisesti kustannusarviossa.
- Liitteet lisätään hakemukseen aina siinä kohdassa mihin ne asiallisesti kuuluvat, esim. palkkakustannuksissa tehtäväkohtaisesti
- Kustannusarvion ja rahoituksen vastaavuuden tarkistus: EURA näyttää taulukkona täsmäävätkö merkityt kustannukset ja rahoitus vuosikohtaisesti ja näyttää myös erotuksen.
- Kertakorvausmallissa on myös "täsmäytystaulukko" joka varmistaa, että tuotoksille merkittyjen kustannusten ja luonnosbudjettina esitetyn kustannusarvion loppusumma täsmää
- Kustannusarvion yhteydessä hakijan on otettava kantaa hankkeen pysyvyyteen; koskeeko pysyvyysvelvollisuus hankkeen toimintaa tai investoinnin kohteena olevaa omaisuutta



# KUSTANNUSMALLIT



Euroopan unionin  
osarahoittama

Uudistuva ja osaava Suomi 2021–2027

# Missä kustannusmalleista säädetään?

- EU-säädöksissä:
  - **Yleisasetus 2021-2027**
  - Erityisesti 53-56 artiklat
  - Lisäksi ESR+ -asetus vähävaraisten aineellisen avun hankkeiden osalta *22 artikla*

**Yleisasetus 2021-2027**

*Erityisesti 53-56 artiklat*

**Lisäksi ESR+ -asetus vähävaraisten  
aineellisen avun hankkeiden osalta**

*22 artikla*



# Missä kustannusmalleista säädetään?

- Kansallisissa säädöksissä:

## Rahoituslaki

17 § Tuen määrä ja hyväksyttävät kustannukset (perussäännös+asetuksenantovaltuus)

30 § Tuen maksamisen esteet (kertakorvaus)

## Tukikelpoisuusasetus

- Pääosa kustannusmalleja koskevista säännöksistä

## Yritystukiasetus

- Yritystukilain nojalla rahoitettavien hankkeiden flat rate -mallit
- Yrityksen kehittämisavustuksen kertakorvaus

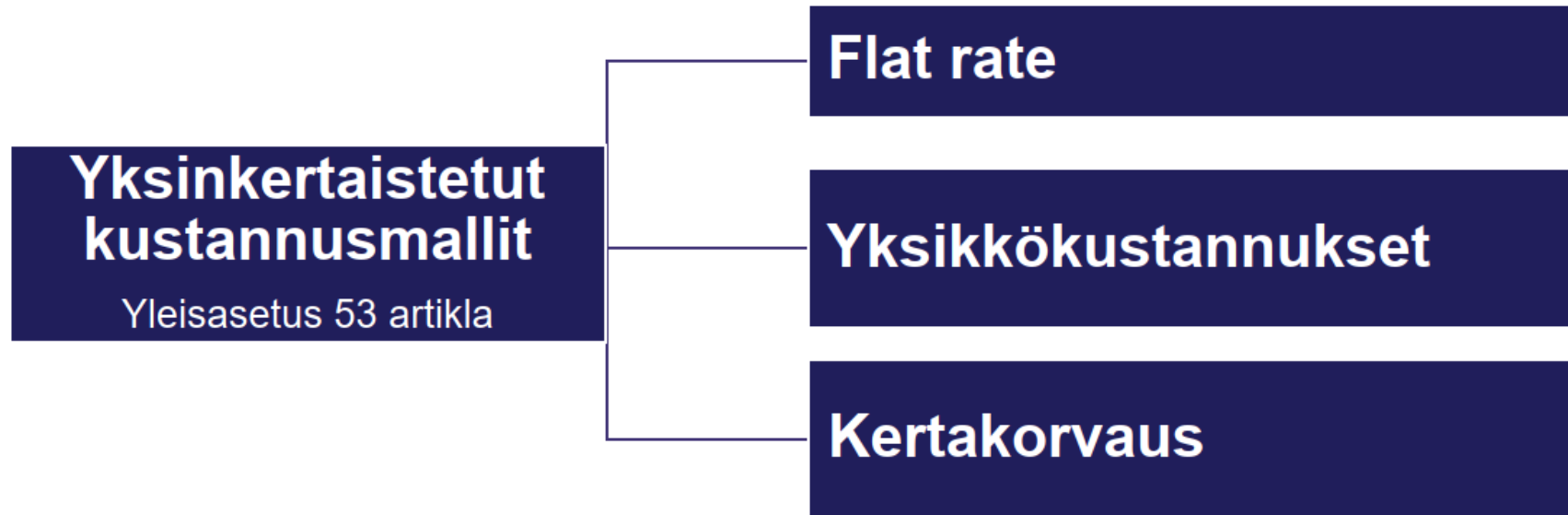
Työ- ja elinkeinoministeriö - [www.tem.fi](http://www.tem.fi)

16.6.2022



## Yksinkertaistetut kustannusmallit 2021-2027

- Käytössä samat perusvaihtoehdot kuin aiemmin:



## Mitä yksinkertaistetulla kustannusmallilla tarkoitetaan?

- Hankkeesta aiheutuvat tukikelpoiset kustannukset korvataan tosiasiallisesti aiheutuneiden kustannusten sijaan **ennalta määriteltyjen menetelmien mukaan.**



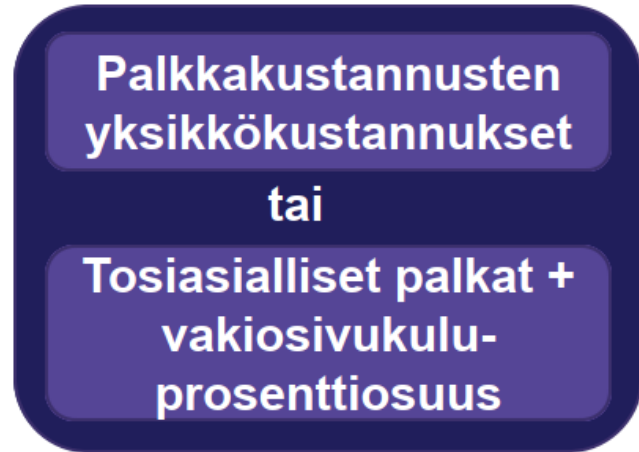


# Mikä muuttuu kustannusmalleissa?

- Kustannusmallien soveltamisala laajenee:
  - Kaikissa hankkeissa käytetään yksinkertaistettuja kustannusmalleja hankkeen kustannusten korvaamiseksi joko kokonaan tai vähintään osittain
  - Koskee myös investointihankkeita ja itse toteutettavia hankkeita
- Yksinkertaistettujen kustannusmallien käyttöä laajennetaan kattamaan olennaisesti suurempi osuus ohjelman varoista rahoitettavien hankkeiden kustannuksista
- Yksinkertaistettuja kustannusmalleja on mahdollista käyttää myös kokonaisuudessaan hankintana toteutettaviin hankkeisiin – yleisasetuksessa ei rajaavaa säännöstä.  
*Mahdollistaa* esimerkiksi kertakorvauksen käyttämisen myös investointihankkeissa.
- Siltä osin kuin kustannukset korvataan yksinkertaistetuilla kustannusmalleilla, hankintoja koskevia asiakirjoja ei tarkasteta kustannusten tukikelpoisuuden tarkistamiseksi tuen maksamista koskevan hakemuksen yhteydessä eikä paikan päällä varmuuksissa tai tarkastuksissa (tilanne vastaa nykykautta)



# Rahoituslain nojalla rahoitettavissa kehittämishankkeissa ensisijaisesti käytettävä flat rate 40 % -malli



+

**Flat rate 40 % laskettuna palkkakustannuksista**

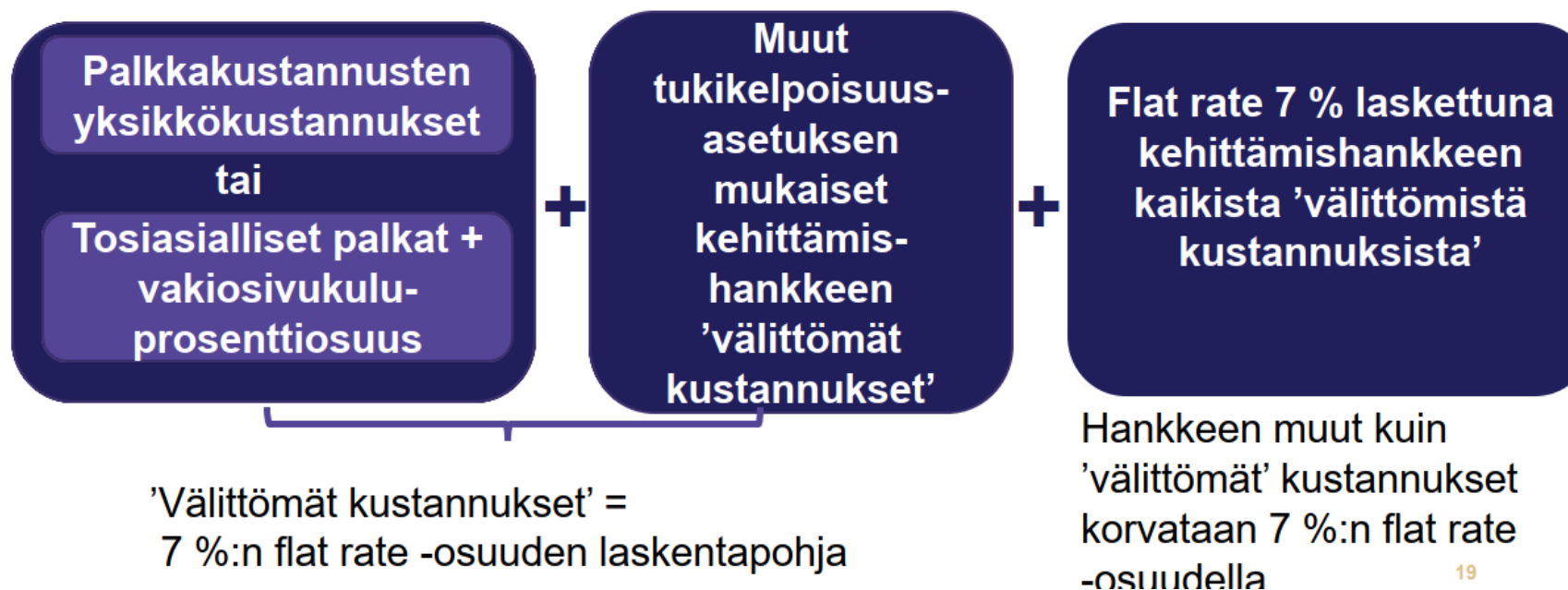
Hankehenkilöstön palkkakustannukset hankkeessa käytettävän palkkakustannusmallin mukaan

Kaikki muut hankkeesta aiheutuvat kustannukset korvataan 40 %:n flat rate -osuudella



# Rahoituslain nojalla rahoitettavissa kehittämishankkeissa eräissä tapauksissa käytettävä flat rate 7 %-malli

- ei lainkaan palkkakustannuksia;
  - ostopalvelukustannukset  $\geq 30$  % palkkakustannuksista; tai
  - matkakustannukset  $\geq 20$  % palkkakustannuksista

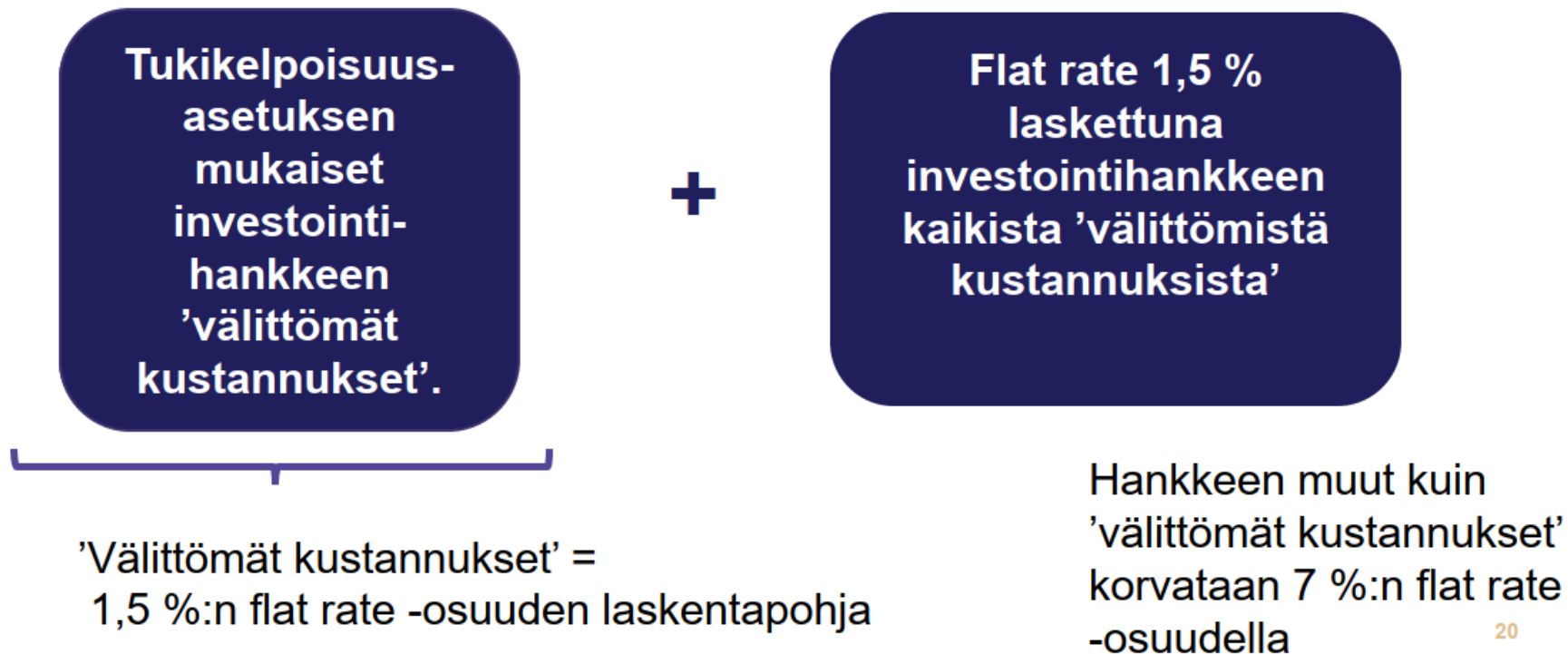


19



# Rahoituslain nojalla rahoitettavissa investoinneissa käytettävä flat rate 1,5 % -malli

- **Rahoituslain nojalla rahoitettavissa investoinneissa käytettävä flat rate 1,5 % -malli**
- Mahdollista yhdistää EURA 2021 -järjestelmässä samalla hankekoodilla flat rate 7 % tai flat rate 40%-mallilla rahoitettavaan kehittämishankkeeseen.

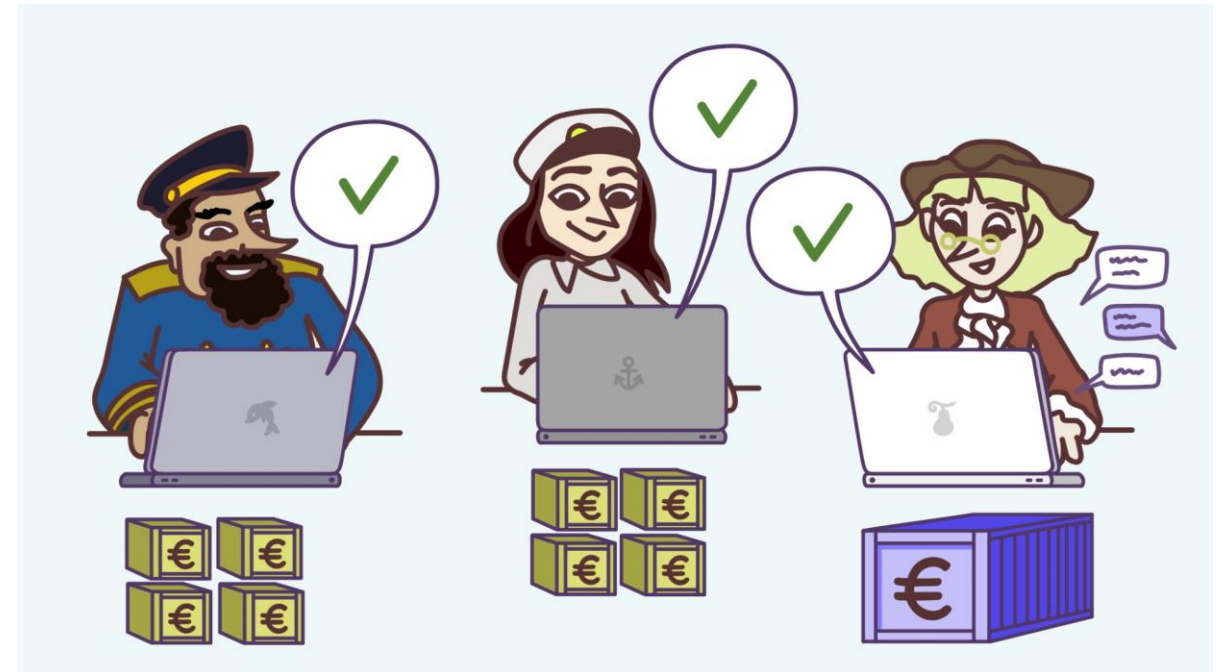


20



# Kustannusmallit ryhmähankkeissa ja yritystukihankkeissa

- Osahankkeissa keskenään erilaiset kustannusmallit ovat mahdollisia, mutta eivät aina suositeltavia
- Yrityksen kehittämisavustuksen kehittämistoimenpiteissä käytettävä flat rate 7 % -malli
- Yrityksen kehittämisavustuksen investoinneissa käytettävä flat rate 1,5 % -malli
- Yksinomaan kehittämistoimenpiteitä sisältävissä toimintaympäristön kehittämisavustushankkeissa ensisijaisesti käytettävä flat rate 40 % -malli



# Kertakorvaus rahoituslain nojalla rahoitettavissa hankkeissa

Tukikelpoisuusasetuksessa kaksi erilaista tapaa kertakorvauksen määrän vahvistamisessa:

**Hakijan esittämä ja välittävän toimielimen hyväksymä tapauskohtainen kustannusarvioluonnos**  
-> kokonaiskustannukset ≤ 200 000 €

**Hallintoviranomaisen erikseen vahvistamat 'vakioidut kertakorvaukset'**  
-> käyttöön v. 2022 alkaen

- Menettely vastaa pääosin nykykautta
- EURA-järjestelmässä huomioitu kustannusmalli aiempaa paremmin
- Hankintojen / ostopalveluiden osuutta ei rajata säännöksissä
- Kertakorvaus on mahdollinen nykyisestä poiketen myös investointihankkeissa
- Hallintoviranomainen voi vahvistaa erikseen käyttöön otettavat vakioidut kertakorvaukset ja niiden määrät



# Palkkakustannusten yksikkökustannusmalli ns tuntitaksamalli

- Perustuu yleisasetusehdotuksen 2021-2027 artiklaan 50(2) 1720 h
- Käytettävissä kaikissa uuden rahoituslain nojalla rahoitettavissa palkkakustannuksia sisältävissä hankkeissa
- Palkkakustannusten määrittämiseksi sovellettava yksikkökustannus on laskettava jakamalla vuotuinen bruttotyövoimakustannus 1720 tunnilla
- Vuotuisen bruttotyövoimakustannukseen laskettaisiin mukaan myös vuosiloma-ajan ja vapaajaksojen palkka
- Edellyttää työaikakirjanpitoa
- Hyödynnetään vakiosivukuluprosenttia



# Välittömien palkkakustannusten korvaaminen tosiasiallisesti aiheutuneisiin ja maksettuihin tukikelpoisiin kustannuksiin perustuen sekä prosenttimääräinen korvaus palkkakustannusten sivukuluista (= tosiasialliset palkat + vakiosivukuluprosenttiosuus)

- Sovellettaisiin **kaikkiin uuden yritystukilain** nojalla rahoitettaviin palkkakustannuksia sisältäviin hankkeisiin
- Käytettävissä **myös uuden rahoituslain nojalla rahoitettavissa** palkkakustannuksia sisältävissä hankkeissa
- Palkkakustannukset ilman sivukuluja korvataan tosiasiallisesti aiheutuneisiin ja maksettuihin tukikelpoisiin kustannuksiin perustuen
  - Lakiin perustuvat työnantajan sivukulut ja virka- tai työehtosopimukseen perustuvat lomarahat korvataan keskimääräisenä prosenttimääräisenä osuutena välittömistä palkkakustannuksista
- Osa-aikaisesti hanketta koskevaa työtä tekevien henkilöiden työaikaosuus (%) vahvistetaan ennalta
- Ei työaikakirjanpidon vaatimusta
- Vakiosivukuluprosentti on 26,44 %.
  - Kun vakiosivukuluprosenttia sovelletaan ammattikorkeakoulujen opetushenkilöstöön, prosentista vähennetään lomarahan osuus 6,02 %.  
Vakiosivukuluprosentti on tällöin 20,42 %.





# Ryhmähankemalli

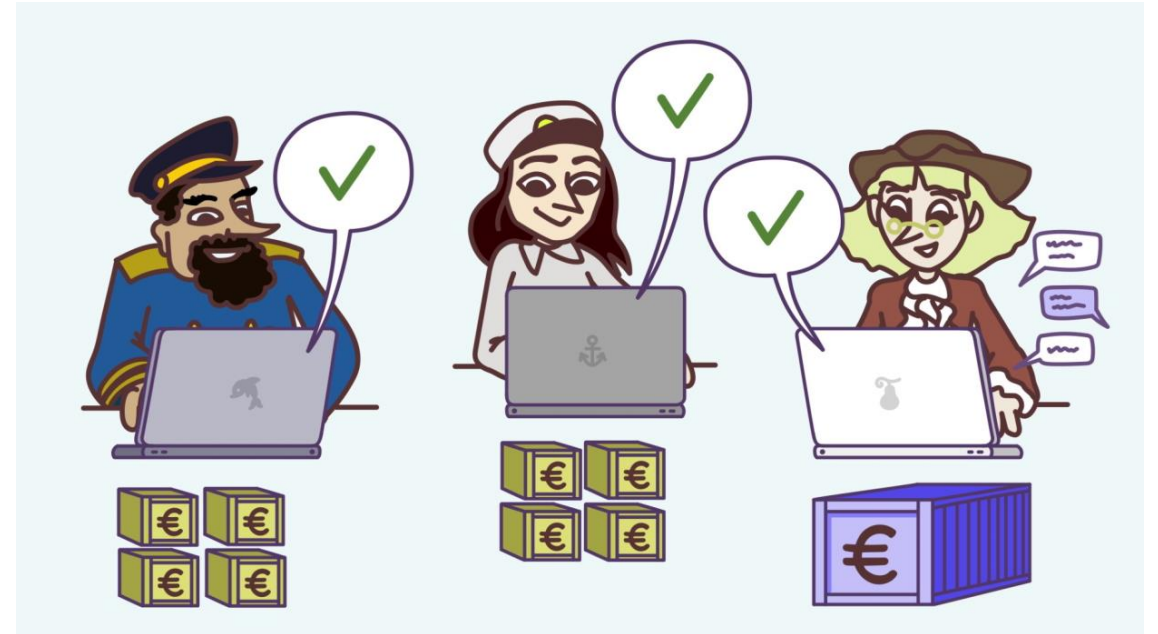


Euroopan unionin  
osarahoittama

Uudistuva ja osaava Suomi 2021–2027

# Ryhmähanke

- Selkeyttää vastuita hankkeissa
- Mahdollistaa yhteiskehittämisen
- Korvaa nykyisen yhteishankemallin
- Tuensiirtomallia ei jatkossa voi käyttää
- Joustavoittaa projektin hallinnointia ja toteutusta



# Hankehakemus EURA 2021: Ryhmähankkeen perustaminen

- Ryhmähanke, hankkeessa on useita osa-toteuttajia
- Hakemuksessa perustellaan miksi toteutetaan ryhmähankkeena
- Osatoteuttaja täyttää oman hakemuksen EURA2021- järjestelmässä
- Pää toteuttajalla on kaikkiin osahankkeisiin nähden valvova/koordinoiva rooli

Ryhmähankkeen tuen saajien on tehtävä hankkeen toteuttamisesta sopimus, jossa määrätään mm.:

- ryhmähankkeen tuen saajien keskinäiset oikeudet ja velvollisuudet;
  - se ryhmähankkeen tuen saaja, joka toimii ryhmähankkeen päätoteuttajana vastaa ryhmähankkeen koordinaatiosta. (*Rahoituslaki 40 §*).



# Ryhmähanke

- Ryhmähankkeen kaikki tuen saajat vastaavat ryhmähankkeen toteuttamisesta yhdessä yhteiseen hankesuunnitelmaan perustuen.
- **Kukin osatoteuttaja**
  - saa oman rahoituspäätöksen
  - voi tehdä muutoshakemuksen vain omaan rahoituspäätökseen.
  - hakee maksatuksia oman rahoituspäätöksen perusteella.
  - on **vastuussa vain omasta budjetistaan (kustannukset/rahoitus)** ja sen lainmukaisesta käytöstä
  - raportoi indikaattoritiedot osaltaan maksatushakemusten yhteydessä.
- Osatoteuttajien hankkeiden pituus voi vaihdella. Pää toteuttaja määrittelee hakemukselle ryhmähankkekokonaisuuden aloitus- ja päättymispäivän.



# TUKI KELPOISUUDESTA



Euroopan unionin  
osarahoittama

Uudistuva ja osaava Suomi 2021–2027

# Palkkakustannukset

*Jos hankkeen toteuttamiseksi tehtävä työ vie vain osan henkilön työajasta tai henkilö työskentelee lyhytaikaisesti hankkeessa, palkkakustannusten tukemisen edellytyksenä on, että hankesuunnitelmassa arvioitu ja tukipäätöksessä hyväksytty hanketta koskeva työaikaosuus on vähintään 20 prosenttia vuotuisesta työajasta.*

*Perustellusta syystä välittävä toimitus voi tukipäätöksessä hyväksyä prosentuaalisesti pienemmän työaikaosuuden, joka ei kuitenkaan saa olla vähemmän kuin 10 prosenttia vuotuisesta työajasta.*



# Prosenttimääräinen korvaus kehittämishankkeen muista kuin palkkakustannuksista

- Kaikki muut hankkeesta aiheutuvat kustannukset kuin hankehenkilöstön palkkakustannukset korvataan palkoista laskettavalla 40 %:n flat rate -osuudella (yleisasetus 51 artikla)
- Ensisijaisesti käytettävä flat rate -malli rahoituslain nojalla
  - rahoitettavissa kehittämishankkeissa (ESR, EAKR, JTF), joissa on palkkakustannuksia
- Flat rate 40 % -malli tulee käyttöön myös yritystukilain nojalla
  - rahoitettavissa toimintaympäristön kehittämisavustushankkeissa, joissa on palkkakustannuksia;
  - säädetään erikseen uudessa yritystukiasetuksessa



# Prosenttimääräinen korvaus kehittämishankkeissa eräissä tapauksissa

- Hankkeen muut kuin ”välittömät” kustannukset korvataan mukaisista ”välittömistä” kustannuksista laskettavalla 7 %:n flat rate -osuudella
- Rahoituslain nojalla rahoitettavat kehittämishankkeet, joissa
  - ei ole lainkaan hankehenkilöstön palkkakustannuksia;
  - erityisen paljon ostopalvelukustannuksia ( $\geq 30$  % palkoista); tai
  - erityisen paljon matkakustannuksia ( $\geq 20$  % palkoista)
  - EURA seuraa, että FR7% kustannusmallin käytölle asetetut edellytykset täyttyvät ja hakemusta ei voi jättää viranomaiskäsitteilyyn, jos edellytykset eivät täyty (*EURA ilmoittaa siitä ja kehottaa vaihtamaan kustannusmallia*)
- Uuden yritystukilain nojalla rahoitettavien hankkeiden kehittämistoimiin sovellettavasta flat rate 7 % -mallista säädetään erikseen uudessa yritystukiasetuksessa





# Arvonlisäveron tukikelpoisuus

- Hankkeesta aiheutuneista tukikelpoisista kustannuksista aiheutunut arvonlisävero on tukikelpoinen kustannus, jos tuen saaja on maksanut arvonlisäveron ja osoittanut välittävälle toimielimelle, että arvonlisäveron osalta ei ole vähennysoikeutta tai siihen ei ole mahdollista saada arvonlisäveron palautusta.
- Tuen saajan on osoitettava välittävälle toimielimelle Verohallinnolta saadulla selvityksellä, että arvonlisäveroon ei ole mahdollista saada palautusta.
- Edellä 2 momentissa säädetystä poiketen välittävä toimielin voi hyväksyä tuen saajan esittämän *muun riittävän ja perustellun selvityksen, joka perustuu merkityksellisiin tosiseikkoihin, jos erillisen selvityksen pyytäminen Verohallinnolta on ilmeisen tarpeetonta.*
- Kunnalle ja kuntayhtymälle hankkeesta aiheutunut arvonlisävero ei ole tukikelpoinen kustannus.



# Matkakustannusten yksikkökustannusmalli

- Laskentamenetelmän erillisselvitys on käynnissä
- Hallintoviranomainen vahvistaa päätöksellään matkakustannusten yksikkökustannukset erikseen
- Välittävän toimielimen harkinnan mukaan käytettävissä yhdistettynä osaan kehittämishankkeiden flatrate 7 % -malleihin
- Yli 15km kotimaanmatkat ja ulkomaanmatkat
- Todennettava maksatuksessa



# Hankinnat

- Hankinnasta aiheutuvat kustannukset ovat tukikelpoisia, jos hankintamenettelyssä on noudatettu julkisista hankinnoista ja käyttöoikeussopimuksista annettua lakia (1397/2016) (*hankintalaki*). Jos hankintaan ei sovelleta hankintalakia, tuen saaja vastaa siitä, että hankinnasta aiheutuvat kustannukset ovat kohtuullisia. Tuen saajan on välittävän toimielimen vaatiessa osoitettava hankinnasta aiheutuneiden kustannusten kohtuullisuus.
- Tuen saajan on **10 000 euron ja sitä suuremmassa** kansallisen kynnysarvon alittavassa hankinnassa kustannusten kohtuullisuuden osoittamiseksi pyydettävä tarkoituksenmukaisella tavalla riittävä määrä tarjouksia.
- Tuen saajan on **3 000 euron ja sitä suuremmassa, mutta alle 10 000 euron**, kansallisen kynnysarvon alittavassa hankinnassa kustannusten kohtuullisuuden osoittamiseksi selvitettävä tavanomainen hintataso, jos tuen saaja ei osoita hankinnasta aiheutuvien kustannusten kohtuullisuutta 2 momentissa tarkoitetulla tavalla.



## Hankinnat lähipiiristä

- Tukikelpoisia eivät ole sellaisten hankintojen kustannukset, jotka on tehty tuen saajalta, tämän vastuuasemassa olevan henkilön perheenjäseneltä, tuen saajan tai tämän vastuuasemassa olevan henkilön perheenjäsenen määräysvallassa olevalta yritykseltä tai tuen saajan johtavassa asemassa olevalta henkilöltä, jollei hankinnasta ole pyydetty riittävästi tarjouksia muilta asianmukaisilta tahoilta.



# Tukipäätöksessä hyväksytyjen kustannuslajien väliset muutokset

- Hankkeen tukikelpoisina kustannuksina voidaan hyväksyä *enintään* tukipäätöksessä hyväksytyn kokonaiskustannusarvion mukainen määrä.
- Välittävä toimielin voi hyväksyä *tuen maksamista koskevassa päätöksessä* kustannuslajin ylityksen, joka:
  - 1) on *enintään 20 prosenttia* tukipäätöksessä hyväksytyn kustannuslajin kokonaismäärästä; tai
  - 2) on *enemmän kuin 20 prosenttia* tukipäätöksessä hyväksytyn kustannuslajin kokonaismäärästä, mutta ylitys on *enintään 10 000 euroa*.

Kustannusten on oltava *myös kustannuslajin ylityksen osalta tukikelpoisia*.

