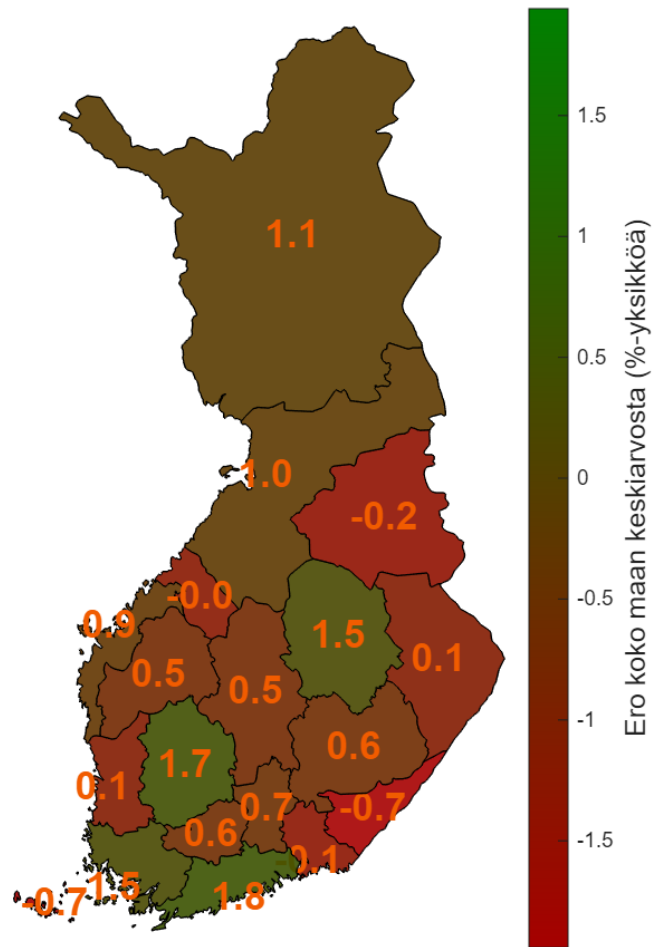




Maakuntien talousnäkymät ja ennusteet

Toukokuu 2026



Yhteenveto

› Maakuntatalouksien ennustetaan elpyvät maltillisesti.

- › Kuluvan ja ensi vuoden aikana maakuntien keskimääräisen talouskasvun ennustetaan vaihtelevan -0,7 ja 1,8 prosentin välillä. Nopeinta kasvua ennustetaan Uudellemaalle.
- › Kasvu on vahvaa väestöltään kasvavissa maakunnissa ja Pohjois-Suomessa, kun taas väestön väheneminen ja aiempi vahva kasvu heikentävät näkymiä osassa maakuntia.
- › Lähi-idän kriisin pitkittyessä riskit kasvavat siihen, että kehitys jää ennustettua heikommaksi.

› Pidemmällä aikavälillä kasvu kiihtymässä monessa maakunnassa.

- › Suurimmassa osassa maakuntia (16 maakuntaa) talouden ennustetaan kasvavan seuraavan viiden vuoden aikana nopeammin kuin viimeisen viiden vuoden aikana.
- › Satakunnan vahva talouskasvu viime vuosina on osoitus siitä, että väestön supistumisesta huolimatta maakunnan talous voi kääntyä kasvuun.

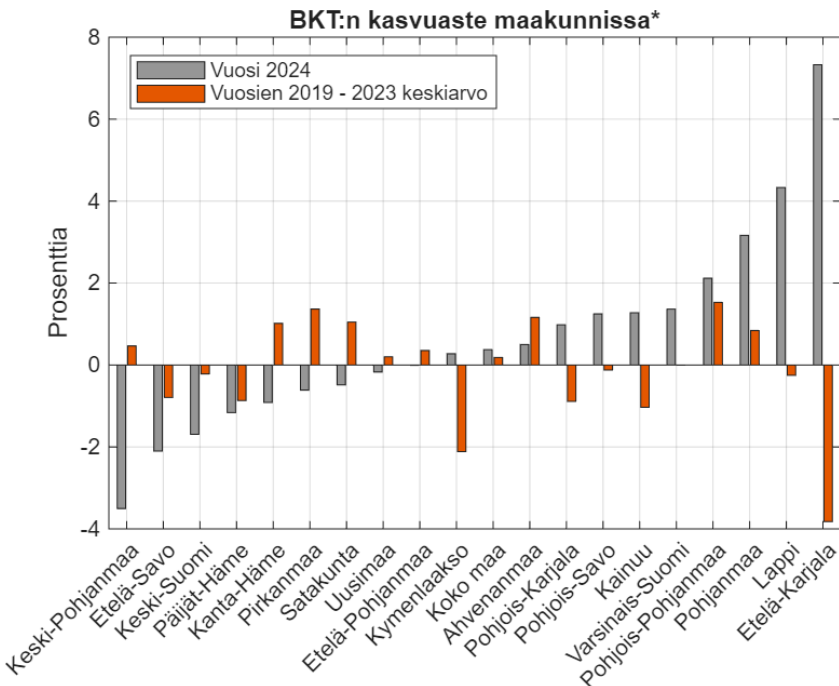
› Työmarkkinat reagoivat hitaasti ja alue-erot säilyvät.

- › Työttömyys pysyy lähivuosina korkeana ja laskee vasta pidemmällä aikavälillä. Tällöin joillakin alueilla voi syntyä työvoimapulapaineita.
- › Väestöltään suurimmissa maakunnissa työmarkkinat ovat ”löysät”, joten eväitä kasvun kiihtymiseen on saatavilla. Lapissa taas työmarkkinat ovat jo nyt kireät.



Maakuntien talouskehitys viime vuosina

BKT kasvoi vahvasti Pohjois-Suomessa

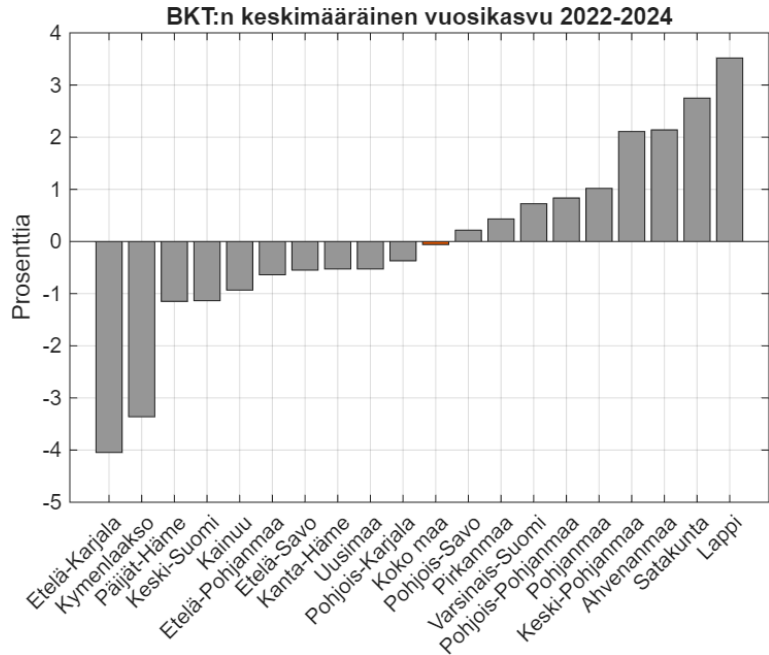


- Maakuntatasolla viimeisin havainto BKT:n kehityksestä on vuodelta 2024. Tällöin BKT kasvoi maantieteellisesti nopeimmin Pohjois-Suomen maakunnissa (Lappi, Pohjois-Pohjanmaa ja Kainuu). Nopeinta BKT:n kasvu oli kuitenkin Etelä-Karjalassa, jossa talous alkoi toipua viime vuosien heikosta kehityksestä.
- Osassa maakuntia BKT supistui, koska suhdannehuippu ohitettiin (Keski-Pohjanmaa). Lisäksi hidas kasvu johtui monessa maakunnassa rakenteellisista tekijöistä, mikä on näkynyt talouskasvun vaisuutena jo pidempään.
- Vuonna 2024 maakuntien keskimääräinen BKT:n kasvu oli 0,6 %.

*Vuoden 2024 luvut perustuvat arvonlisäyksen avulla tehtyyn arvioon.

Lähde: OP Pohjolan laskelmat ja Tilastokeskus.

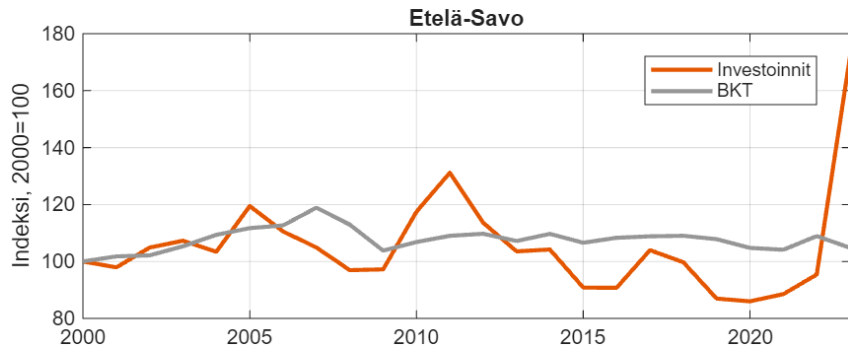
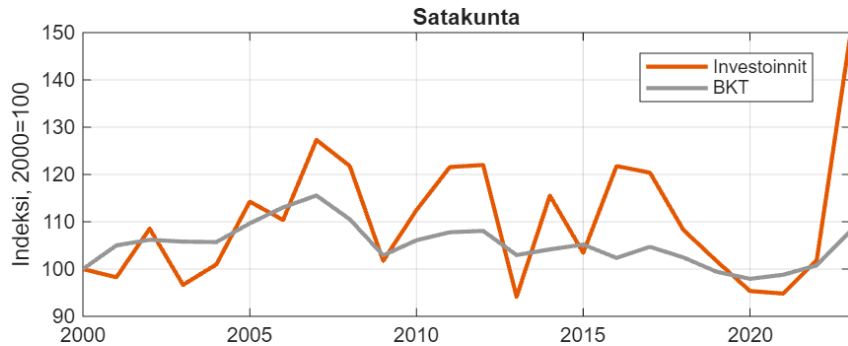
Itä-ajan sulkeutuminen näkyy Itä-Suomen maakuntien heikkona talouskehityksenä



- › Suuret taloussokit ovat kohdelleet maakuntia eri tavoin. Venäjän hyökkäys Ukrainaun johti Suomen itärajan sulkemiseen, mikä on näkynyt erityisesti Etelä-Karjalan ja Kymenlaakson BKT-kehityksessä. Näissä maakunnissa BKT supistui selvästi muita maakuntia enemmän vuosina 2022–2024.
- › Itä-Suomen BKT:n merkittävä suuri supistuminen viime vuosien aikana osoittaa sen, että alueen taloutta tukevat toimet ovat perusteltuja.
- › Vastaavasti vihreään siirtymään liittyvät investoinnit sekä turismin kasvu ovat kiihdyttäneet Lapin ja Satakunnan talouskasvua.
- › Vaikka Suomen BKT:n keskimääräinen kasvu oli vuosina 2022–2024 noin 0 %, maakuntien talouskasvut vaihtelivat kuitenkin noin -4 ja +4 prosentin välillä.

Lähde: OP Pohjolan laskelmat ja Tilastokeskus.

Investoinnit eivät samalla tavoin kasvata BKT:tä

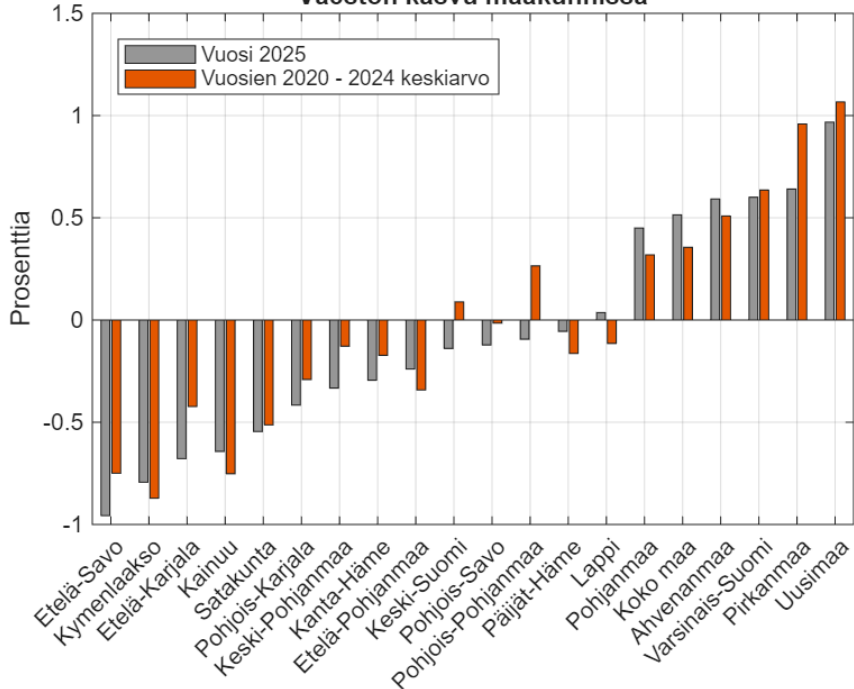


Lähde: OP Pohjolan laskelmat ja Tilastokeskus.

- › Monessa maakunnassa investointien taso vaihtelee voimakkaasti. Erityisesti pienissä maakunnissa yksittäiset suuret hankkeet voivat nostaa investointeja merkittävästi.
- › Viime vuosina investoinnit ovat kasvaneet esimerkiksi Satakunnassa noin 50 prosenttia ja Etelä-Savossa lähes 80 prosenttia. Investointien taso on ollut paikoin myös kymmeniä prosentteja BKT:stä.
- › Lyhyellä aikavälillä investointien vaikutus BKT:n kehitykseen on kuitenkin ollut selvästi maltillisempi. Tämä johtuu siitä, että merkittävä osa investoinneista ei lisää juuri sillä hetkellä maakunnassa syntyvää arvonlisää, eli investoinnit ovat pääosin kasvattaneet tuontia.
- › Korkeat investoinnit tukevat kuitenkin maakunnan pitkän aikavälin kasvupotentiaalia, vaikka vaikutus BKT:n kehitykseen ei ole suoraviivainen.

Väestön kasvu hidastui laajasti

Väestön kasvu maakunnissa

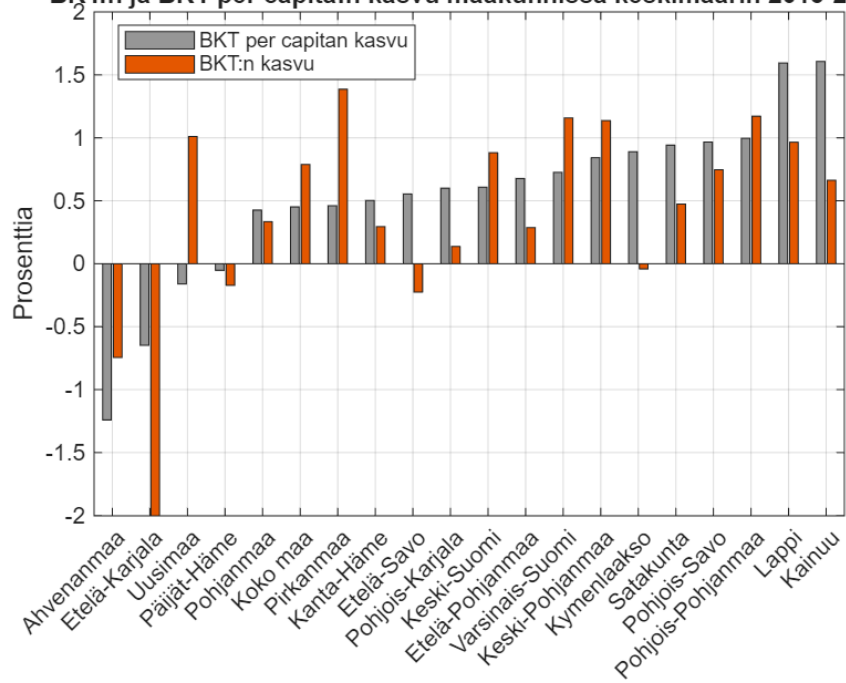


- › Maakuntien keskeisin pitkän aikavälin kasvun ajuri on väestön kehitys. Viime vuonna väestön kasvu oli monessa maakunnassa aiempaa hitaampaa, tai väestön supistuminen nopeampaa.
- › Väestön kasvun hidastumista selittää maahanmuuton väheneminen, kun taas luonnollinen väestön väheneminen oli suunnilleen viime vuosien tasolla.
- › Pohjois-Pohjanmaalla väestön kasvu on viime vuosina hidastunut, ja vuonna 2025 väestö supistui ensimmäistä kertaa mittaushistoriassa (alkaen vuodesta 1975).

Lähde: OP Pohjolan laskelmat ja Tilastokeskus.

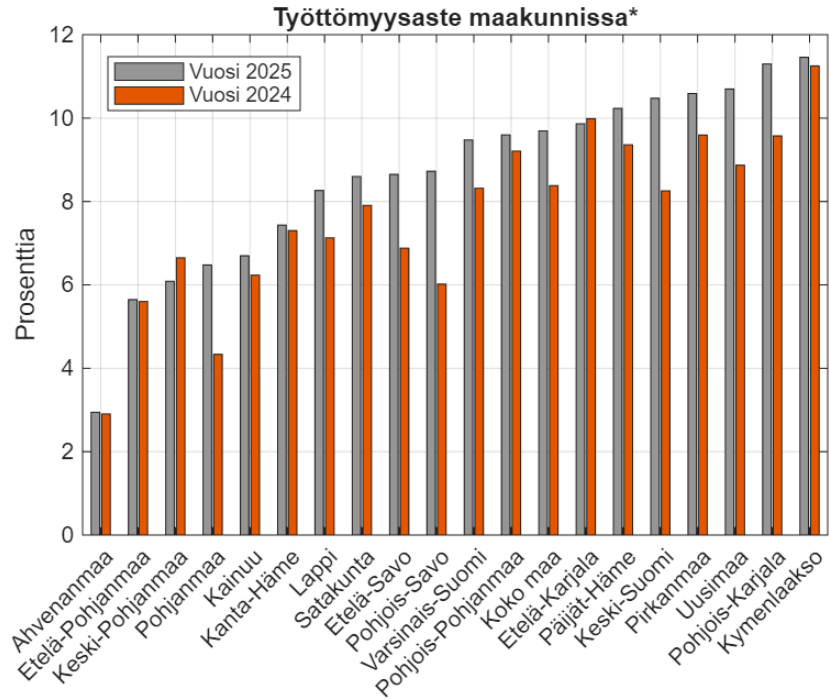
BKT per capita voi kehittyä hyvin, vaikka BKT:n kasvu olisi vaikeaa

BKT:n ja BKT per capita:n kasvu maakunnissa keskimäärin 2015-2024



- › Suurimmassa osassa maakuntia BKT per capitian kasvu on ylittänyt BKT:n kasvun viimeisen 10 vuoden aikana. Näin tarkasteltuna erityisesti Pohjois-Suomen kasvu on ollut vahvaa viimeisen 10 vuoden aikana.
- › Monessa maakunnassa BKT:n kasvua on siis hidastanut väestön kehitys, kun talouden kehitys väestön kasvun takana on ollut suhteellisen hyvää.
- › Maakunnan taloustilanne näyttääkin huomattavasti paremmalta, kun tarkastellaan BKT per capitian kehitystä eikä BKT:n kehitystä. Esimerkki tällaisesta maakunnasta on Etelä-Savo.

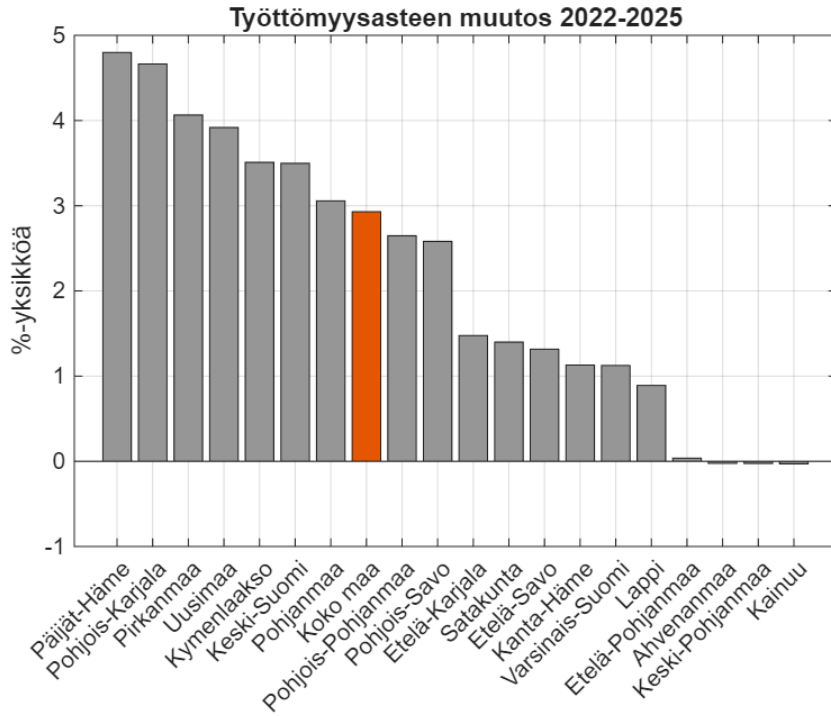
Viime vuonna työttömyys nousi lähes kaikkialla



- › Suomen viime vuosien heikko työmarkkinakehitys heijastui laajasti maakuntiin. Työttömyys kasvoi viime vuonna suurimmassa osassa maakuntia.
- › Poikkeuksia olivat Keski-Pohjanmaa ja Etelä-Karjala, joissa työttömyys hieman laski.
- › Työttömyysaste on matalin Pohjanmaan maakunnissa, kun taas korkeinta se on Itä-Suomessa sekä väestöltään nopeasti kasvavissa maakunnissa (Pirkanmaa ja Uusimaa).

Lähde: OP Pohjolan laskelmat ja Tilastokeskus.

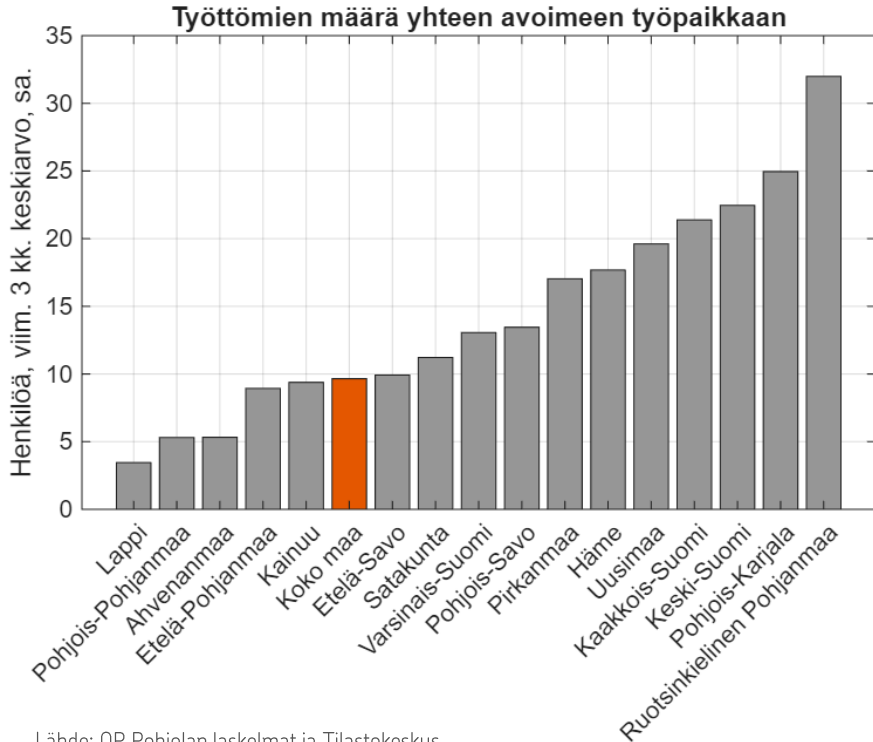
Pidemmällä aikavälillä työmarkkinoiden heikentyminen ollut erilaista maakunnissa



Lähde: OP Pohjolan laskelmat ja Tilastokeskus.

- › Työmarkkinoiden heikentyminen työttömyyden kasvulla mitattuna alkoi vuonna 2022, ja työttömyysaste on Suomessa noussut 3 %-yksikköä vuosikeskiarvoilla mitattuna. Maakunnissa tämä työmarkkinoiden heikentyminen on kuitenkin näkynyt hyvin eri tavoin.
- › Työttömyysaste on kasvanut koko maan keskiarvoa nopeammin Itä-Suomen maakunnissa (pl. Etelä-Karjala) ja väestöltään vahvasti kasvavissa maakunnissa.
- › Toisaalta osassa maakuntia työttömyysaste oli samalla tasolla viime vuonna kuin 2022 ja monessa maakunnassa työttömyysaste on noussut vain noin prosenttiyksikön. Näitä maakuntia yhdistää se, että monessa niissä työikäinen väestö supistuu, mikä pitää työmarkkinaa kireänä. Lisäksi osassa näitä maakuntia talouskehitys on ollut suhteellisen hyvää.

Työmarkkinat edelleen kireät osassa Suomea

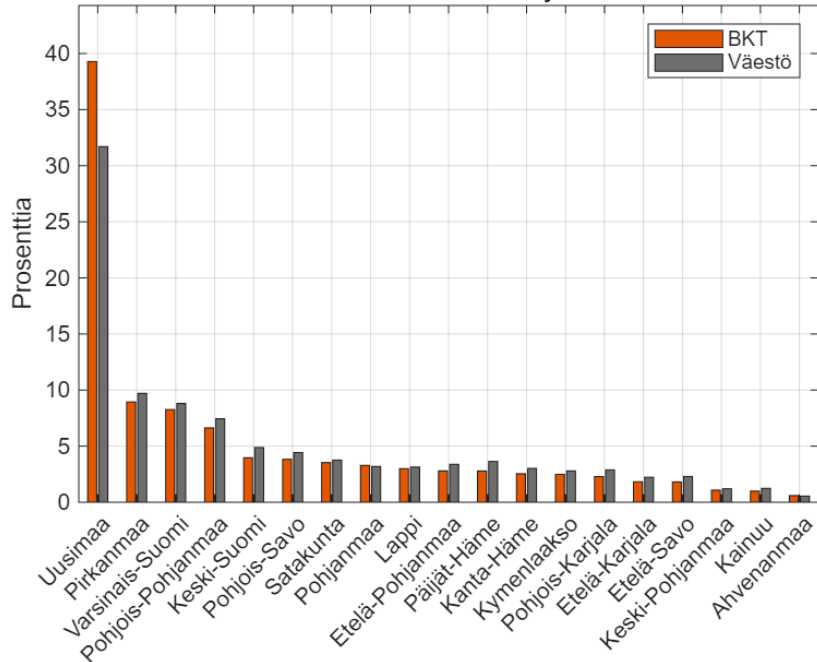


Lähde: OP Pohjolan laskelmat ja Tilastokeskus.

- › Työmarkkinoiden kireyttä voidaan mitata työttömien suhteella avoimiin työpaikkoihin, jolloin sekä työn tarjonta että kysyntä huomioidaan.
- › Osassa maakuntia työmarkkinat ovat edelleen kireitä, mikä näkyy siinä, että työttömiä on korkeintaan viisi yhtä avointa työpaikkaa kohden.
- › Toisaalta osassa maakuntia työmarkkinat ovat selvästi heikommät, ja työttömiä voi olla yli 20 yhtä työpaikkaa kohden. Näin heikot lukemat ovat historiassa olleet suhteellisen harvinaisia.
- › Joissakin maakunnissa työmarkkinatilanne on viime aikoina parantunut, kuten Uudellamaalla, Varsinais-Suomessa ja Pohjois-Karjalassa.

Erot maakuntien kokojen välillä ovat isot

Maakuntien osuus koko Suomen BKT:stä ja väestöstä vuonna 2024



Lähde: OP Pohjolan laskelmat ja Tilastokeskus.

- › Maakunnat ovat Suomessa hyvin erikokoisia. Suomen BKT:stä 40 % tulee Uudeltamaalta, jossa asuu noin 30 % Suomen väestöstä. Koko Suomen ja Uudenmaan talouskehitykset ovatkin vahvasti sidoksissa toisiinsa.
- › Lähemmäs 10 % BKT-osuuteen yltävät Pirkanmaa, Varsinais-Suomi ja Pohjois-Pohjanmaa. Keskimääräisen maakunnan BKT-osuus on noin 3 % Suomen BKT:stä.
- › Uudenmaan osuus koko Suomen BKT:stä ei kuitenkaan ole enää kasvanut vuoden 2015 jälkeen.

Yhteenveto maakuntien viime vuosien talouskehityksestä

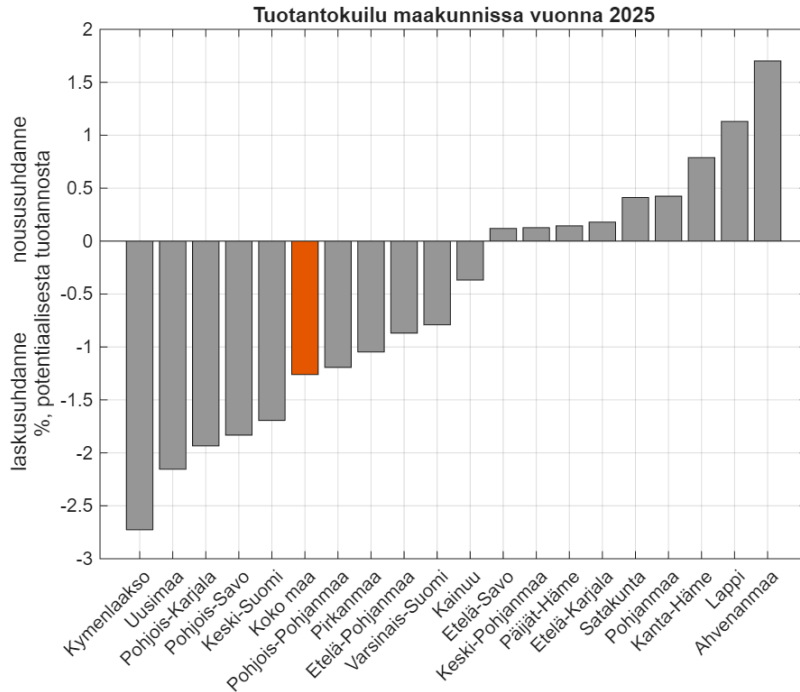
- › Talouskasvu on viime vuosina ollut vahvaa erityisesti Pohjois-Suomessa. Lisäksi BKT:n kasvu ollut selvästi keskimääräistä hitaampaa Itä-Suomen maakunnissa, missä talouden supistumista selittää itä-ajan sulkeutuminen. Toisaalta osa maakunnista on hyötynyt vihreän siirtymän investoinneista. Myös Itä-Suomessa pahin sokki on ohitettu, kun Etelä-karjalan BKT kasvoi vahvinten vuonna 2024.
- › Suomen työmarkkinoiden heikkous on näkynyt kaikissa maakunnissa, kun työttömyys nousi viime vuonna lähes kaikkialla. Eroja työmarkkinoissa kuitenkin on edelleen paljon. Työmarkkinat ovat edelleen vahvat Pohjois-Suomessa ja osassa Pohjanmaan maakuntia.
- › Väestön kasvu hidastui viime vuonna hieman lähes kaikissa maakunnissa. Pohjois-Pohjanmaalla väestön kasvu on viime vuosina hidastunut ja vuonna 2025 väestö supistui ensimmäistä kertaa mittaushistoriassa (alkaen vuodesta 1975).
- › Väestön kehitys on keskeinen BKT:tä ajava tekijä. BKT per capita:n kehitystä tarkasteltaessa monen maakunnan talouskehitys näyttää pelkän BKT:n avulla tehtyä tarkastelua paremmalta.

Maakuntaennusteet

Maakuntien talousennusteet

- OP Pohjolan maakuntaennusteet perustuvat tilastoaineistojen ja mallien lisäksi
 - OP Pohjolan suhdanne-ennusteeseen (katso [täältä](#) tarkemmin) sekä
 - OP Pohjolan väestöennusteeseen.
- Ennusteet on laadittu siten, että jokaisen muuttujan kohdalla siitä aina muodostuu koko Suomen tasolla vastaavat suureet.
- Ennusteessa ei huomioida edellä mainittujen aineistojen ulkopuolelta informaatiota, kuten tulevia investointeja. Siltä osin, kun nämä tapahtumat poikkeavat historiallisesta kehityksestä, ne tulevat huomioiduksi silloin, kun ne näkyvät tilastoaineistoissa.
- Maakuntatasolla ennusteperiodi on tyypillistä pidempi, koska tilastolliset aineistot tulevat huomattavalla viiveellä ja käytössä on vain vuositason aineistot. Lisäksi muuttujia on saatavilla maakuntatasolla merkittävästi vähemmän kuin koko maan tasolla.
- Lyhyen aikavälin ennusteet (ensimmäiset 3 vuotta) perustuvat tyypilliseen tilastolliseen suhdannemalliin (BVAR), jonka jälkeen ennusteurat konvergoituvat maakuntien BKT:n trendille, joka on laskettu tuotantofunktiolähestymistavalla.

Suurin osa maakunnista laskusuhdanteessa

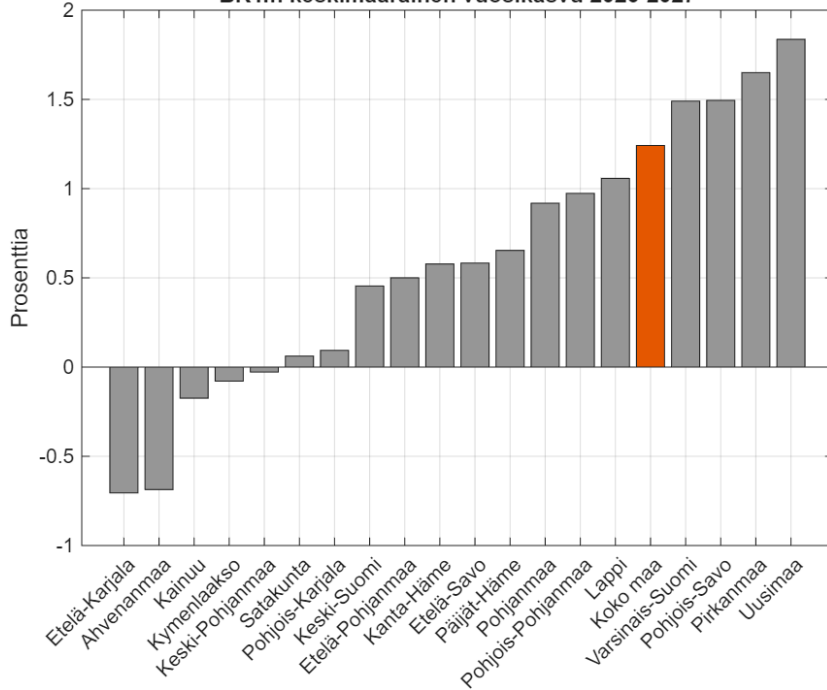


- › Talouden suhdannetilannetta voidaan mitata tuotantokuilun avulla, mikä kertoo sen, kuinka paljon talouden BKT on yli tai alle sen pitkän aikavälin trendin.
- › Suurin osa maakunnista oli laskusuhdanteessa viime vuonna. Suhdannetilanne oli viime vuonna koko Suomen tilannetta heikompi erityisesti Kymenlaaksossa ja Uudellamaalla.
- › Huolimatta siitä, että koko maan suhdannetilanne tilanne oli heikko, olivat Ahvenanmaa, Lappi ja Kanta-Häme noususuhdanteessa.

Lähde: OP Pohjolan laskelmat

Maakunnissa odotettavissa maltillista elpymistä

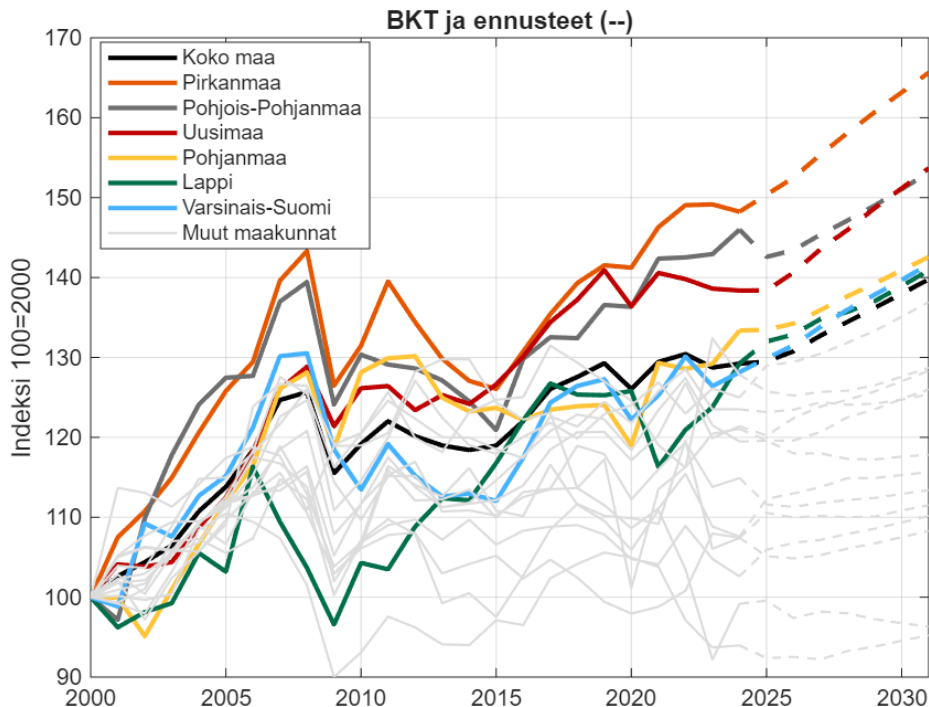
BKT:n keskimääräinen vuosikasvu 2026-2027



- › Maakuntien BKT:n ennustetaan kasvavan maltillisesti kuluvana ja ensi vuonna. Ennusteen keskeinen oletus on, että öljykuljetukset Hormuzinsalmen kautta normalisoituvat kesäkuun aikana. Kriisin pitkittyessä kehitykseen kohdistuu selviä alaspäin suuntautuvia riskejä.
- › Koko maan BKT:tä nopeammin kasvaa neljä maakuntaa, ja nopeinta kasvua ennustetaan Uudellemaalle ja Pirkanmaalle.
- › Seitsemässä maakunnassa BKT:n odotetaan pysyvän lähellä nollakasvua tai supistuvan lievästi. Näissä maakunnissa kasvu jää selvästi koko maan keskiarvoa hitaammaksi.
- › Muissa maakunnissa talouskasvun ennustetaan olevan keskimäärin 0,5–1 prosenttia vuosina 2026–2027. Nämä maakunnat kasvavat lähellä koko maan keskiarvoa tai hieman hitaammin.

Lähde: OP Pohjolan laskelmat

Keskimääräistä nopeampi kasvu pidemmällä aikavälillä laaja-alaistunut Suomessa



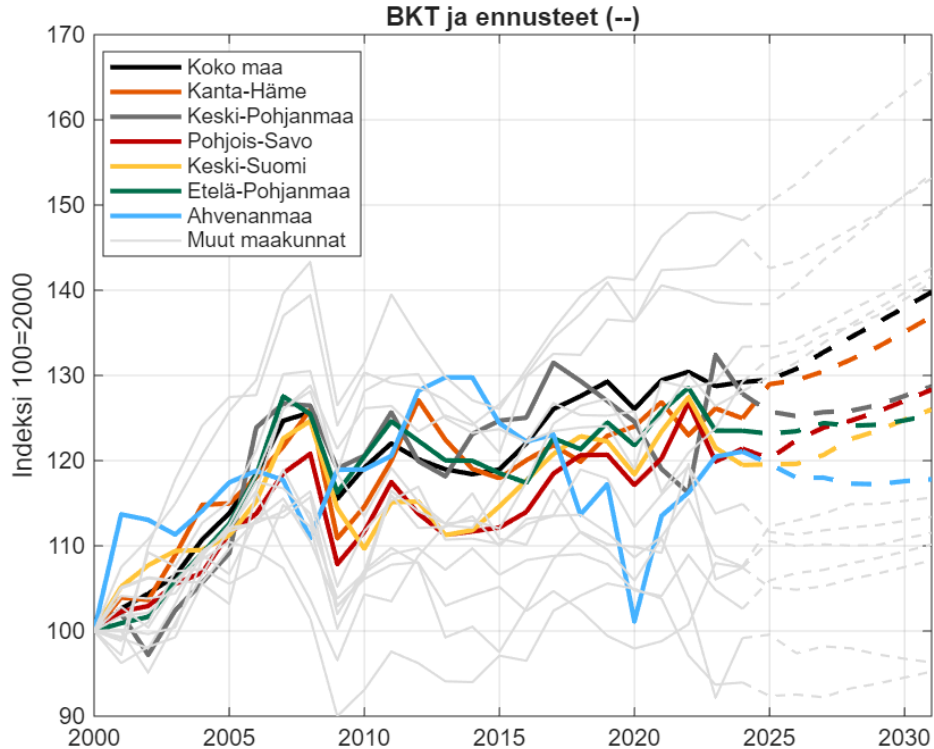
- Yhä useamman maakunnan ennustetaan kasvavan koko maan keskimääräistä kasvua nopeammin hieman pidemmän aikavälin tarkastelussa.
- Viimeisin 10 vuoden aikana vain Pirkanmaa, Pohjois-Pohjanmaa ja Uusimaa ovat pidemmän aikavälin tarkastelussa kasvaneet koko Suomen kehitystä nopeammin, mutta nyt myös Pohjanmaa, Varsinais-Suomi ja Lappi yltävät tähän.
- Keskimääräistä nopeamman kasvun maakuntien lukumäärä näyttää siis kasvavan. Erityisesti Lapin kasvu koronakriisin jälkeen on ollut erinomaista.

Lähde: OP Pohjolan laskelmat ja Tilastokeskus.

© OP Pohjola / OP-Julkinen

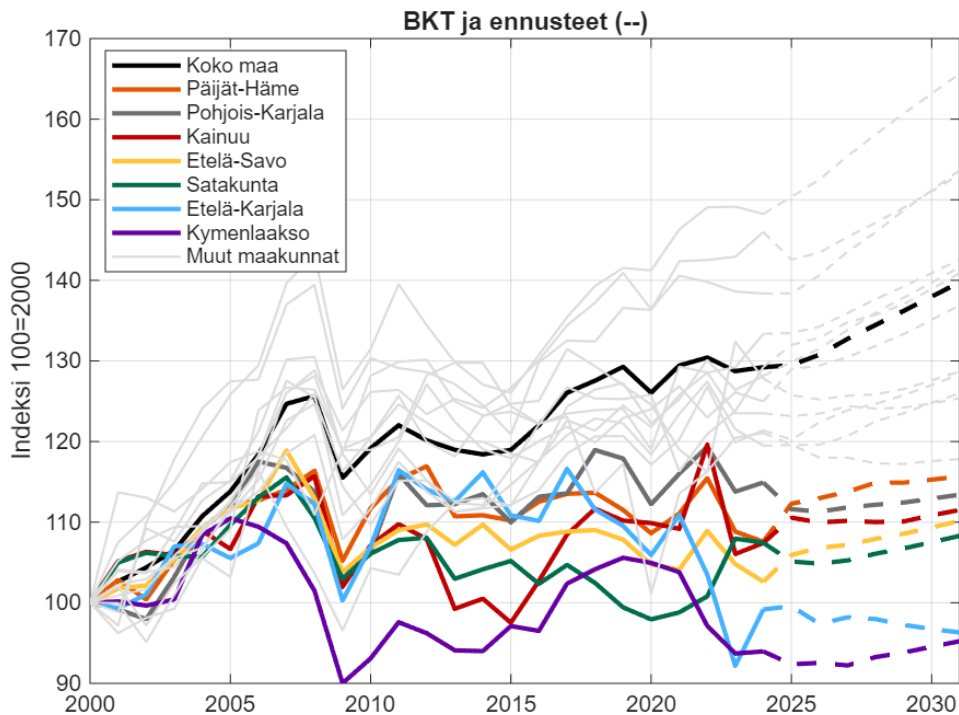


Osa maakunnista jäämässä keskimääräisestä kasvusta



- › Osa maakunnista, joiden kehitys on pitkällä aikavälillä ollut lähellä koko maan kehitystä, on jäänyt siitä selvemmin jälkeen viime vuosina.
- › Ennusteperiodilla ero koko maan kehitykseen edelleen kasvaa. Keskimäärin kasvu on näissä maakunnissa positiivista, mutta jää pidemmän aikavälin tarkastelussa kokonaisuutena hitaaksi.
- › Näissä maakunnissa väestön kasvu tyypillisesti hieman supistuu tai on vakaata, mikä hidastaa kasvua.
- › Tässä joukossa Kanta-Häme kasvaa koko maan kasvuvauhdin mukaisesti.

Väestön väheneminen painaa osassa maakuntia kasvua

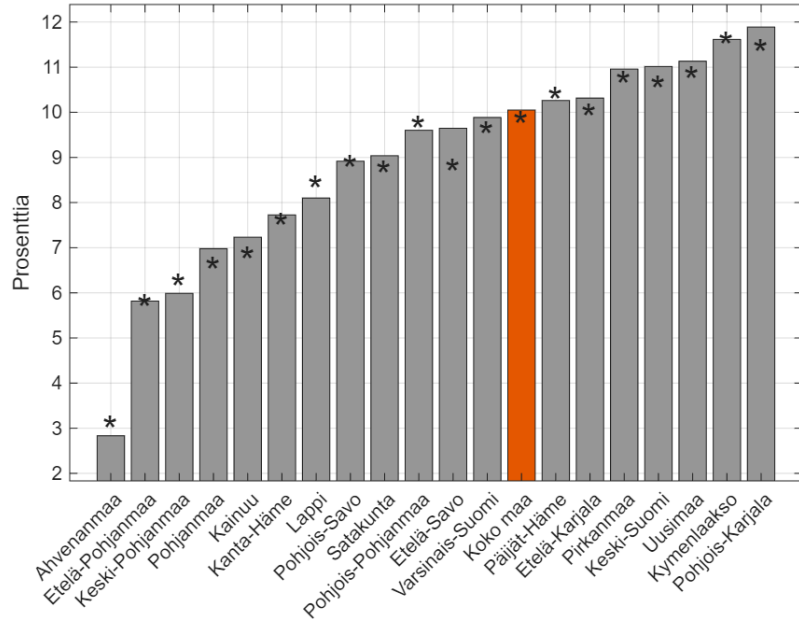


Lähde: OP Pohjolan laskelmat ja Tilastokeskus.

- › Monessa maakunnassa talouden kasvu on pidemmässä tarkastelussa käytännössä vakaata tai lievästi supistuvaa.
- › Näissä kaikissa maakunnissa väestö supistuu, mikä hidastaa talouden kasvua, vaikka muuten talouskasvu (BKT:n kehitys per capita) olisi suhteellisen hyvää.
- › Kyseisen joukon maakunnissa kasvu voi olla ajoittain vahvaa – kuten Satakunnassa vuoden 2020 jälkeen. Satakunnan kehitys osoittaa, että myös kehityksen suuntaa voi kääntyä, ja BKT voi kasvaa, vaikka väestö vähentyisikin.

Työttömyyden ennustetaan pysyvän vakaana lähivuodet

Työttömyyden keskimääräinen aste 2026-2027
Vuoden 2025 arvo *

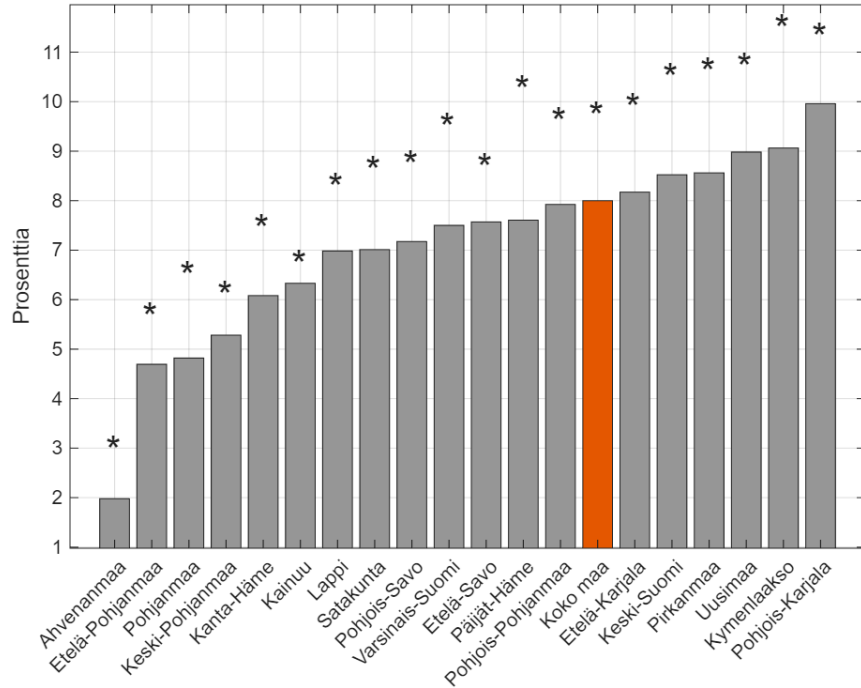


- › Työttömyyden ennustetaan pysyvän suurin piirtein vakaana seuraavat vuodet.
- › Työttömyys on noussut korkeaksi monessa maakunnassa ja talouden maltillinen elpyminen ei käänne työttömyyttä selvään laskuun.
- › Vain Kanta-Hämeessä ja Keski-Pohjanmaalla työttömyys on ennusteperiodilla keskimäärin hieman matalampaa kuin viime vuonna.

Lähde: OP Pohjolan laskelmat

Pidemmällä aikavälillä työttömyys laskee

Työttömyyden 2030
Vuoden 2025 arvo *

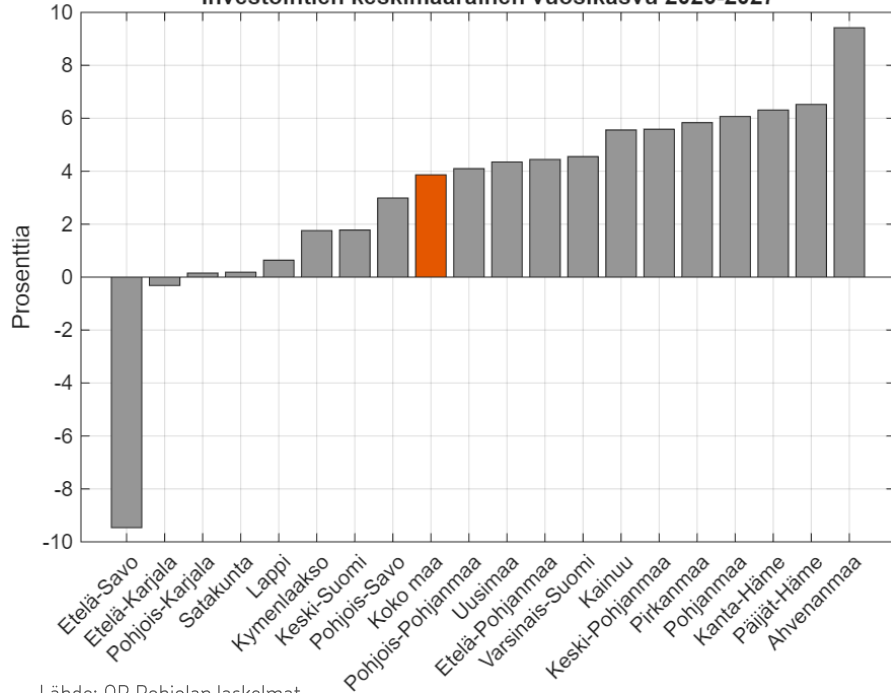


Lähde: OP Pohjolan laskelmat

- › Pidemmällä aikavälillä työmarkkinoiden ennakoitaan paranevan kaikissa maakunnissa.
- › Maakunnat, joissa työttömyysaste painuu 6 % tuntumaan tai sen alle, voivat kärsiä jo työvoimapulasta.
- › Itä-Suomen maakunnissa ja väestöltään paljon kasvavissa maakunnissa on riski, että työttömyys jää suhteellisen korkealle myös pidemmällä aikavälillä.
- › Erot työttömyydessä maakuntien välillä pysyvät suhteellisen vakaina myös pidemmällä aikavälillä.

Investointinäkymät hyvät monessa maakunnassa

Investointien keskimääräinen vuosikasvu 2026-2027

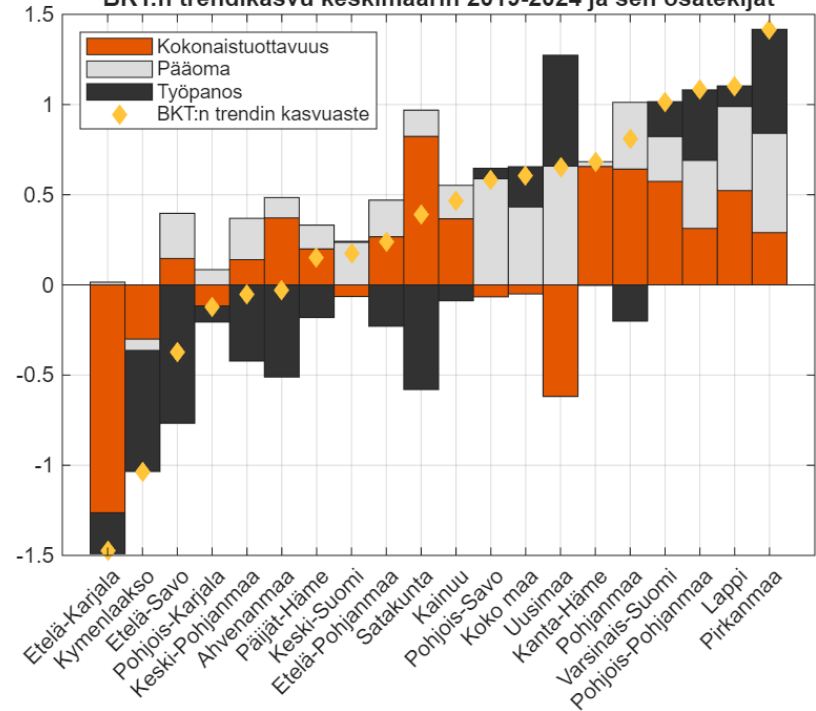


Lähde: OP Pohjolan laskelmat

- › Investointien kasvun ennakoidaan olevan vahvaa Hämeen maakunnissa ja Ahvenanmaalla. Näissä maakunnissa investoinnit elpyvät keskimääräistä heikommalta tasolta.
- › Kokonaisuutena maakunnissa ennustetaan suhteellisen hyviä investointinäkymiä ja monien maakuntien investointien kasvu ylittää koko maan keskiarvon.
- › Hidas investointien kasvu tai investointien supistuminen osassa maakuntia tyypillisesti johtuu siitä, että investoinnit ovat olleet edellisinä vuosina poikkeuksellisen korkeat.

Pidemmän aikavälin BKT:n kasvu ja sen lähteet eroavat maakunnittain

BKT:n trendikasvu keskimäärin 2019-2024 ja sen osatekijät

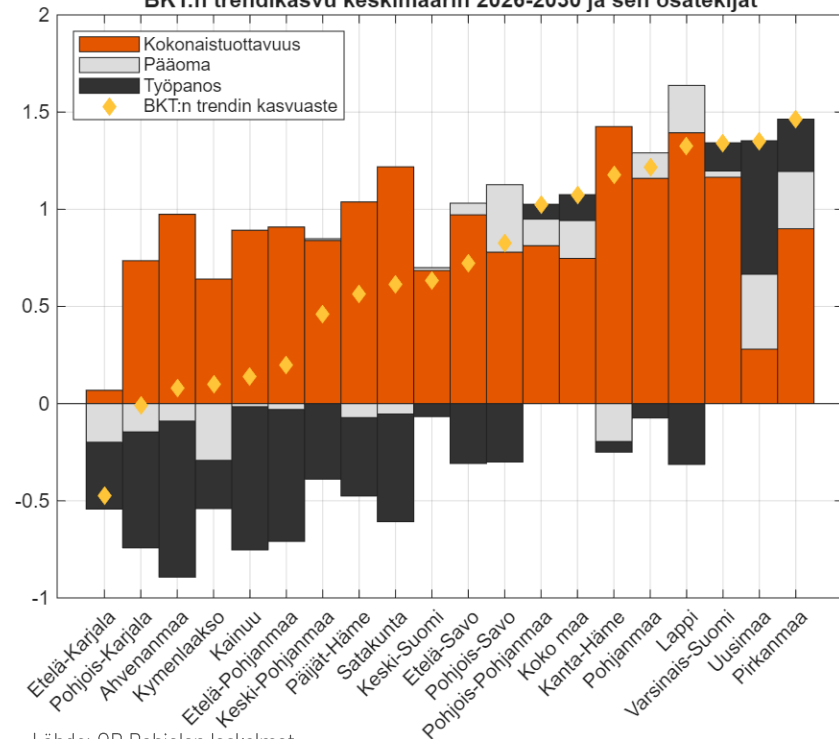


Lähde: OP Pohjolan laskelmat ja Tilastokeskus.

- › Maakuntien pitkän aikavälin talouskasvun lähteet poikkeavat merkittävästi toisistaan. Osassa maakuntia työvoiman kasvu on ollut keskeinen tuotannon kasvun lähde, kun taas toisaalla se on hidastanut kasvua.
- › Pääomakannan kasvu (investoinnit) on ollut monessa maakunnassa merkittävä tekijä talouskasvun taustalla.
- › Tuottavuuden kasvu on keskeinen pitkän aikavälin kasvua selittävä tekijä monessa maakunnassa, mikä on erittäin myönteistä, koska hidas tuottavuuden kasvu on Suomen talouden yksi keskeisiä ongelmia.
- › Etelä-Karjalassa tuottavuus on kuitenkin heikentynyt, mikä viittaa korkean tuottavuuden työpaikkojen vähenemiseen.

Pidemmillä aikavälillä kasvu aiempaa parempaa mutta paljolti tuottavuuden kasvun varassa

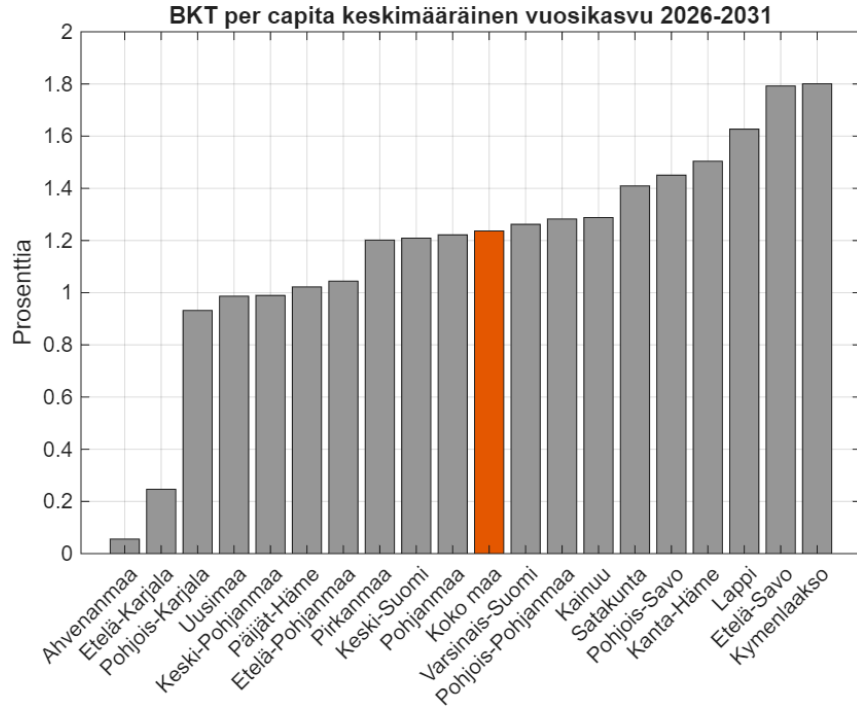
BKT:n trendikasvu keskimäärin 2026-2030 ja sen osatekijät



Lähde: OP Pohjolan laskelmat

- Maakuntien pitkän aikavälin talouskasvun ennustetaan vaihtelevan noin -0,5 ja 1,5 prosentin välillä. Suurimmassa osassa maakuntia kasvun ennustetaan nopeutuvan verrattuna viimeiseen viiteen vuoteen.
- Monessa maakunnassa työpanos vähenee, mutta tätä kompensoi tuottavuuden kasvu. Pitkällä aikavälillä tuottavuus muodostuu keskeiseksi kasvun lähteeksi etenkin väestöltään supistuvissa maakunnissa.
- Ilman merkittävää tuottavuuskasvua monien maakuntien pitkän aikavälin kasvunäkymät jäävät heikoiksi.
- Uudellamaalla on potentiaalia nopeampaan kasvuun, mikäli tuottavuuden kasvu vahvistuu.

Ennuste BKT per capita kehityksestä on hyvä monessa maakunnassa



Lähde: OP Pohjolan laskelmat

© OP Pohjola / OP-Julkinen

- › Seuraavan viiden vuoden aikana BKT per capita ennustetaan keskimäärin kasvavan kaikissa maakunnissa.
- › Nopeinta BKT per capita kasvu on maakunnissa, joissa väestö supistuu. Ennusteen toteutuminen vaatii kuitenkin sen, että tuottavuuskasvu on näissä maakunnissa vahvaa.
- › Kaiken kaikkiaan ennustettu BKT per capita kasvu kertoo siitä, että taloudellinen hyvinvointi voi monessa maakunnassa kasvaa, vaikka BKT kehitys itsessään olisi heikkoa.



Yhteenveto maakuntaennusteista

- › Maakuntatalouksien ennakoidaan elpyvän maltillisesti tulevina vuosina. Kuluva ja ensi vuoden aikana talouskasvun odotetaan olevan keskimäärin noin -0,5 ja 2 prosentin välillä. Nopeinta kasvua ennustetaan Uudellemaalle.
- › Pidemmän aikavälin tarkastelussa aiempaa useamman maakunnan ennustetaan kasvavan koko maan keskiarvoa nopeammin. Kasvu on siis laaja-alaistunut maakuntien joukossa. Toisaalta väestön väheneminen hidastaa monen maakunnan kehitystä. Näissä maakunnissa talouskasvu riippuu yhä enemmän tuottavuuden kasvun kehityksestä.
- › Talouden elpyminen ei riitä nopeasti parantamaan työmarkkinoita. Työttömyyden ennustetaan kääntyvän selvempään laskuun vasta pidemmällä aikavälillä, jolloin osassa maakunnista voi syntyä työvoimapulapaineita.
- › Seuraavan viiden vuoden aikana BKT per capita ennustetaan keskimäärin kasvavan kaikissa maakunnissa. BKT per capita kasvu kertoo siitä, että taloudellinen hyvinvointi voi monessa maakunnassa kasvaa, vaikka BKT kehitys itsessään olisi heikkoa.

Liite: BKT-ennusteet

Muuttuja / Alue	Koko- maa	Uusi- maa	Varsinais- Suomi	Sata- kunta	Kanta- Häme	Pirkan- maa	Päijät- Häme	Kymen- laakso	Etelä- Karjala	Etelä- Savo	Pohjois- -Savo	Pohjois- -Karjala	Keski- Suomi	Etelä- Pohjan- maa	Pohjan- maa	Keski- Pohjan- maa	Pohjois- Pohjanmaa	Kainuu	Lappi	Ahvenan- maa	
BKT 2024, mrd €	275,7	108,3	22,8	9,7	7,0	24,7	7,7	6,9	5,0	5,0	10,6	6,3	10,9	7,7	9,1	3,0	18,3	2,7	8,2	1,6	
Osuus Suomen BKT:sta, %	100,0	39,3	8,3	3,5	2,5	8,9	2,8	2,5	1,8	1,8	3,8	2,3	4,0	2,8	3,3	1,1	6,6	1,0	3,0	0,6	
BKT:n kasvu, %																					
Keskiarvo 2021-2025	0,5	0,3	1,2	1,4	0,8	1,2	0,6	-2,6	-1,5	0,2	0,5	-0,2	0,1	0,2	2,2	0,0	0,9	-0,1	0,9	3,3	
Ennusteen keskiarvo 2026-2031	1,3	1,7	1,4	0,5	1,0	1,6	0,5	0,5	-0,6	0,7	1,1	0,3	0,9	0,3	1,1	0,4	1,2	0,1	1,1	-0,3	
Ennuste2025	0,2	0,0	1,4	-2,2	3,1	1,4	4,3	-1,7	0,4	3,2	-1,0	-2,9	0,1	-0,3	0,1	-1,6	-2,4	2,9	2,1	-1,2	
Ennuste 2026	1,0	1,6	1,2	-0,3	0,4	1,4	0,6	0,2	-2,2	0,8	1,8	-0,3	0,0	0,2	0,6	-0,4	0,6	-0,5	0,7	-1,4	
Ennuste 2027	1,5	2,1	1,7	0,4	0,8	1,9	0,7	-0,3	0,8	0,3	1,2	0,5	0,9	0,8	1,2	0,4	1,4	0,2	1,5	0,0	
Ennuste 2028	1,3	1,7	1,6	0,8	1,0	1,7	1,0	1,1	-0,2	0,7	0,6	0,3	1,5	-0,3	1,3	0,1	1,2	-0,1	0,7	-0,6	
Ennuste 2029	1,3	1,8	1,4	0,6	1,1	1,6	0,0	0,6	-0,7	0,6	0,9	0,2	0,8	0,1	1,1	0,5	1,3	0,1	1,0	-0,1	
Ennuste 2030	1,3	1,7	1,3	0,7	1,3	1,5	0,3	0,8	-0,5	0,7	1,0	0,4	1,0	0,4	1,2	0,9	1,4	0,7	1,4	0,3	
Ennuste 2031	1,3	1,6	1,4	0,7	1,3	1,5	0,3	0,7	-0,4	0,7	1,0	0,4	1,0	0,5	1,2	0,9	1,4	0,6	1,4	0,2	

Liite: Työttömyysennusteet

Muuttuja / Alue	Koko maa	Uusi maa	Varsinais-Suomi	Satakunta	Kanta-Häme	Pirkanmaa	Päijät-Häme	Kymenlaakso	Etelä-Karjala	Etelä-Savo	Pohjois-Savo	Pohjois-Karjala	Keski-Suomi	Etelä-Pohjanmaa	Pohjanmaa	Keski-Pohjanmaa	Pohjois-Pohjanmaa	Kainuu	Lappi	Ahvenanmaa
Työttömyysaste, 2025	9,7	10,7	9,5	8,6	7,4	10,6	10,2	11,5	9,9	8,6	8,7	11,3	10,5	5,6	6,5	6,1	9,6	6,7	8,3	2,9
Työttömyys, %																				
Keskiarvo 2022-2025	7,9	8,4	8,0	7,7	6,9	8,4	8,3	9,7	9,1	7,4	7,1	9,0	8,9	5,3	4,6	6,3	8,1	6,5	7,7	2,9
Ennusteen keskiarvo 2026-2031	8,7	9,8	8,3	7,7	6,6	9,4	8,5	9,9	8,9	8,3	7,8	10,6	9,3	5,1	5,6	5,5	8,5	6,6	7,4	2,3
Ennuste 2025	9,7	10,7	9,5	8,6	7,4	10,6	10,2	11,5	9,9	8,6	8,7	11,3	10,5	5,6	6,5	6,1	9,6	6,7	8,3	2,9
Ennuste 2026	10,2	11,3	10,0	9,1	8,0	11,1	10,4	11,8	10,4	9,7	9,1	12,0	11,2	6,0	7,1	6,2	9,8	7,4	8,4	3,0
Ennuste 2027	9,9	11,0	9,7	9,0	7,5	10,8	10,1	11,5	10,2	9,6	8,7	11,7	10,9	5,6	6,8	5,8	9,4	7,0	7,8	2,7
Ennuste 2028	8,3	9,5	7,8	7,2	6,2	9,0	7,5	9,3	8,2	7,9	7,5	10,3	8,6	4,7	5,1	5,3	8,1	6,3	7,1	2,1
Ennuste 2029	8,2	9,1	7,7	7,2	6,3	8,8	7,8	9,3	8,4	7,8	7,5	10,3	8,7	5,0	5,0	5,5	8,1	6,7	7,3	2,3
Ennuste 2030	8,0	9,0	7,5	7,0	6,1	8,6	7,6	9,1	8,2	7,6	7,2	10,0	8,5	4,7	4,8	5,3	7,9	6,3	7,0	2,0
Ennuste 2031	7,7	8,7	7,2	6,7	5,7	8,3	7,3	8,7	7,9	7,2	6,8	9,5	8,2	4,3	4,5	4,9	7,6	5,8	6,5	1,6

Liite: Investointiennusteet

Investointiennusteet heijastelevat investointien trendikehitystä. Yksittäisenä vuotena investoinnit voivat erota merkittävästi ennusteesta.

Muuttuja / Alue	Koko maa	Uusi-maa	Varsinais-Suomi	Sata-kunta	Kanta-Häme	Pirkan-maa	Päijät-Häme	Kymen-laakso	Etelä-Karjala	Etelä-Savo	Pohjois-Savo	Pohjois-Karjala	Keski-Suomi	Etelä-Pohjanmaa	Pohjan-maa	Keski-Pohjanmaa	Pohjois-Pohjanmaa	Kainuu	Lappi	Ahvenan-maa
Investoinnit 2023, mrd €	63,7	26,9	4,4	2,5	1,1	5,9	1,3	1,2	0,9	1,7	2,7	1,1	2,4	1,4	1,7	0,5	4,7	0,6	2,7	0,3
Osuus Suomen inv., %	100,0	42,3	7,0	3,9	1,7	9,2	2,0	1,8	1,4	2,7	4,2	1,7	3,7	2,2	2,7	0,7	7,3	0,9	4,2	0,4
Investointien kasvu, %																				
Keskiarvo 2021-2025	-1,8	-2,4	0,0	0,9	-10,0	-3,3	0,2	-8,2	-15,5	2,1	0,3	-1,7	2,3	-5,7	-4,6	-2,4	-4,3	-0,2	-3,8	-1,0
Ennusteen keskiarvo 2026-2031	2,4	3,5	0,9	1,0	2,6	3,0	-0,9	1,4	-0,2	-0,1	1,8	1,3	0,1	1,4	1,9	-0,1	2,4	-0,9	2,5	-0,6
Ennuste 2025	0,8	-0,2	4,2	-24,6	6,6	4,4	31,9	19,8	27,5	-35,4	-1,3	9,2	14,0	9,8	1,3	29,3	-1,5	26,7	-35,8	30,8
Ennuste 2026	4,9	5,1	6,7	-0,7	9,3	7,5	10,8	-0,5	-0,8	-14,2	4,1	0,2	1,4	7,0	8,8	8,2	5,0	10,0	-0,1	22,8
Ennuste 2027	2,9	3,6	2,4	1,1	3,4	4,2	2,4	4,0	0,2	-4,5	1,8	0,1	2,2	1,9	3,4	3,1	3,2	1,3	1,4	-2,5
Ennuste 2028	2,0	3,2	-0,9	1,4	0,8	1,7	-4,1	1,2	-0,1	5,3	1,3	1,9	-0,7	-0,1	-0,2	-2,7	1,6	-3,7	3,6	-4,8
Ennuste 2029	1,5	3,1	-0,9	1,4	0,8	1,6	-4,3	1,2	-0,1	5,0	1,2	1,9	-0,7	-0,1	-0,2	-2,8	1,6	-3,9	3,5	-5,1
Ennuste 2030	1,5	3,0	-0,9	1,4	0,8	1,6	-4,4	1,2	-0,1	4,8	1,2	1,8	-0,7	-0,1	-0,2	-2,9	1,5	-4,0	3,4	-5,4
Ennuste 2031	1,5	2,9	-0,9	1,4	0,8	1,6	-4,7	1,2	-0,1	4,5	1,2	1,8	-0,7	-0,1	-0,2	-3,0	1,5	-4,2	3,2	-5,7

Yhteystiedot



Reijo Heiskanen
Pääekonomisti
reijo.heiskanen@op.fi
010 252 8354
Twitter: @Reiskanen



Tomi Kortela
Johtava ekonomisti
tomi.kortela@op.fi
010 252 1866
Twitter: @KortelaTomi



Joonas Widgrén
Senioriekonomisti
joona.widgren@op.fi
010 252 1013
Twitter: @jjwidgren

Twitter: @OP_Ekonomistit
op.media