



# Koronapandemian vaikutusten arviointia

Etelä-Savon aluetalouteen, yrityksiin ja työllisyyteen  
**Päivitetty 8.10.2021**

**Suhdannotiedot Q1/2021 saakka**

**Koko maa, Etelä-Savo ja seutukunnat**

**Yritysten liikevaihto, vientiliikevaihto ja  
henkilöstömäärä**

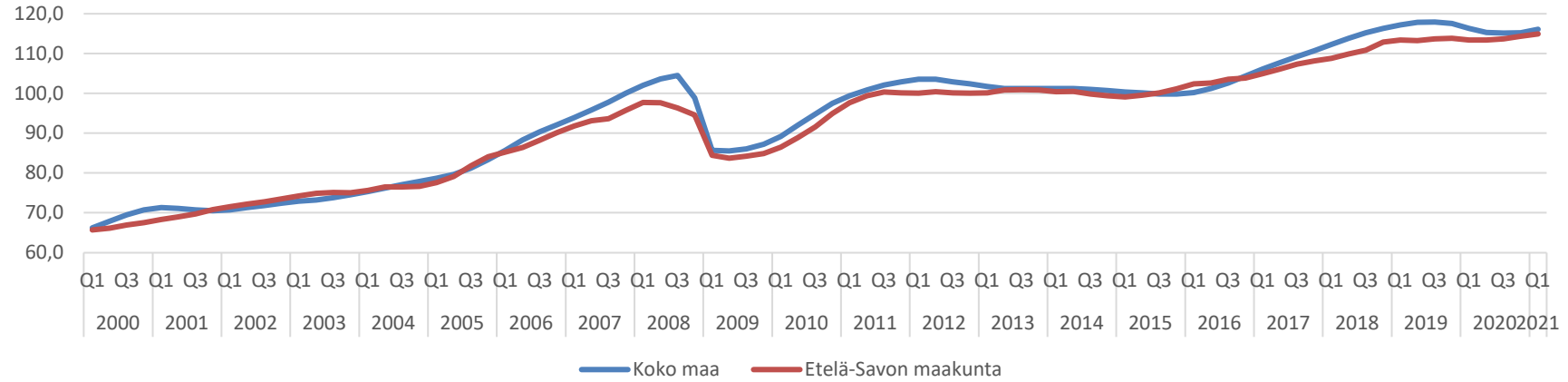
**Lähde: Tilastokeskus / Toimiala Online 13.8.2021**

# Toimiala Onlinen suhdannetiedot

- Suhdannepalvelu tuottaa yritysten liikevaihdon, henkilöstömäärän ja viennin suhdannekuvaajia. Tietoa on saatavilla myös aluetasolla (maakunnat ja seutukunnat)
- Tilastokeskuksen tuottamat, liikevaihtoa, vientiä ja henkilöstömäärän kehitystä kuvaavat kuukausitason indeksit mittaavat tarkasteltavan muuttujan muutosta suhteutettuna perusvuoden tasoon. Indeksisarjoissa käytetään perusvuotta 2015 (2015=100).
- Tilaston lähdeaineistona on verohallinnon kausiveroaineisto, jota on täydennetty Tilastokeskuksen omalla tiedonkeruulla sekä vuositilastoilla. Verohallinnon kausiveroaineisto kattaa kaikki Suomen arvonlisäverolliset yritykset ja säännölliset työnantajat.
- Trendisarja kuvaa kehityksen suuntaa pidemmällä aikavälillä. Trendin loppupään tulkinnassa on hyvä noudattaa harkintaa, sillä trendikuvaajan loppuosa muuttuu usein tulevien kuukausitietojen päivittämisen jälkeen. Trendin rinnalla kannattaa tutkia myös alkuperäisen indeksin käyttäytymistä. Trendikuvaaja sopii hyvin myös eri toimialojen sekä alueiden väliseen vertailuun.

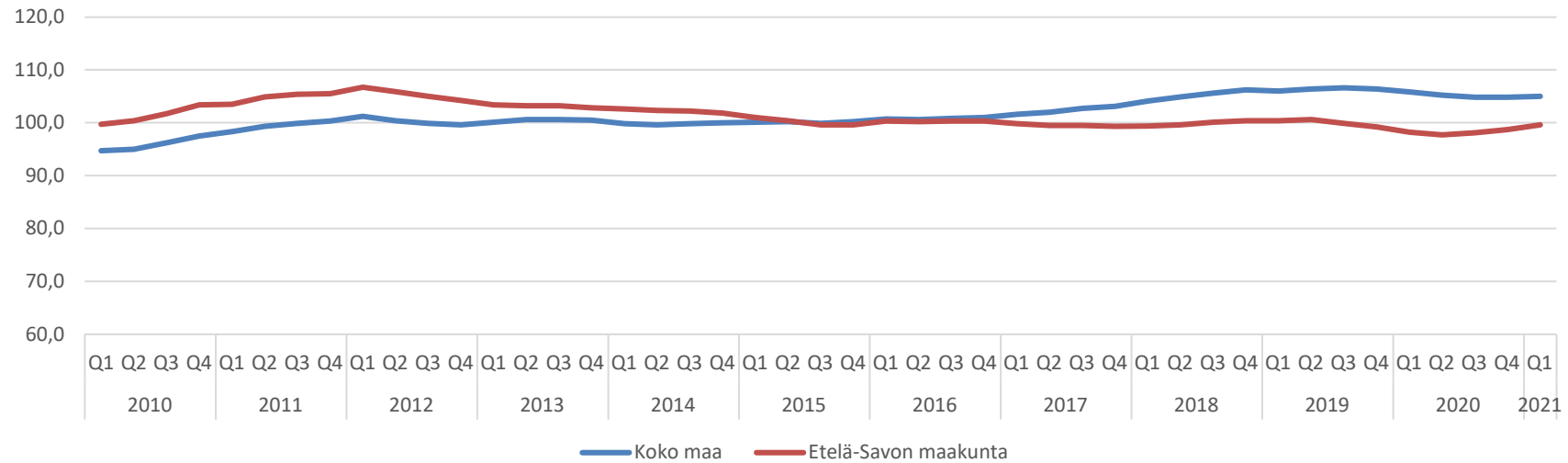
### Yritysten liikevaihdon suhdannekehitys 2000-Q1/2021, trendisarja, 2015=100

Lähde: Tilastokeskus / Toimiala online

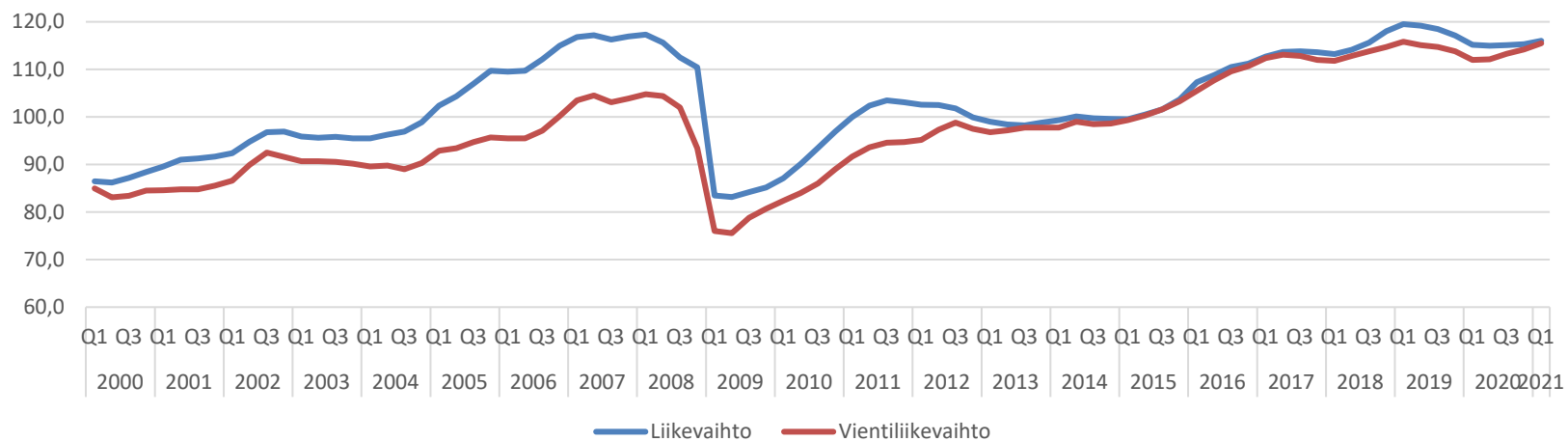


### Yritysten henkilöstömäärän suhdannekehitys 2010-Q1/2021, trendisarja, 2015=100

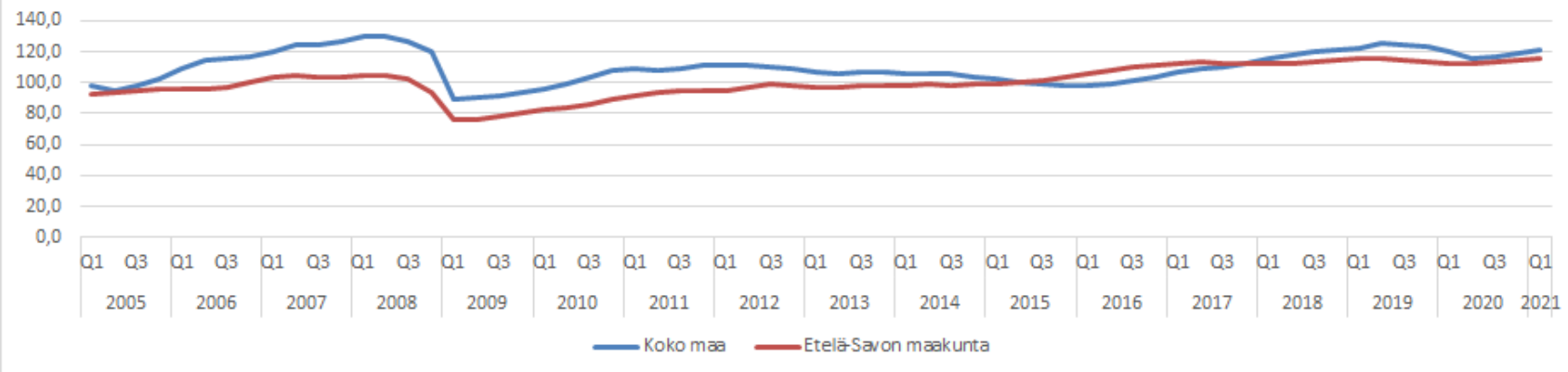
Lähde: Tilastokeskus / Toimiala online



Etelä-Savon yritysten liikevaihdon ja vientiliikevaihdon suhdannetiedot 2000-  
Q1/2021, trendisarja, 2015=100  
Lähde: Tilastokeskus / Toimiala online

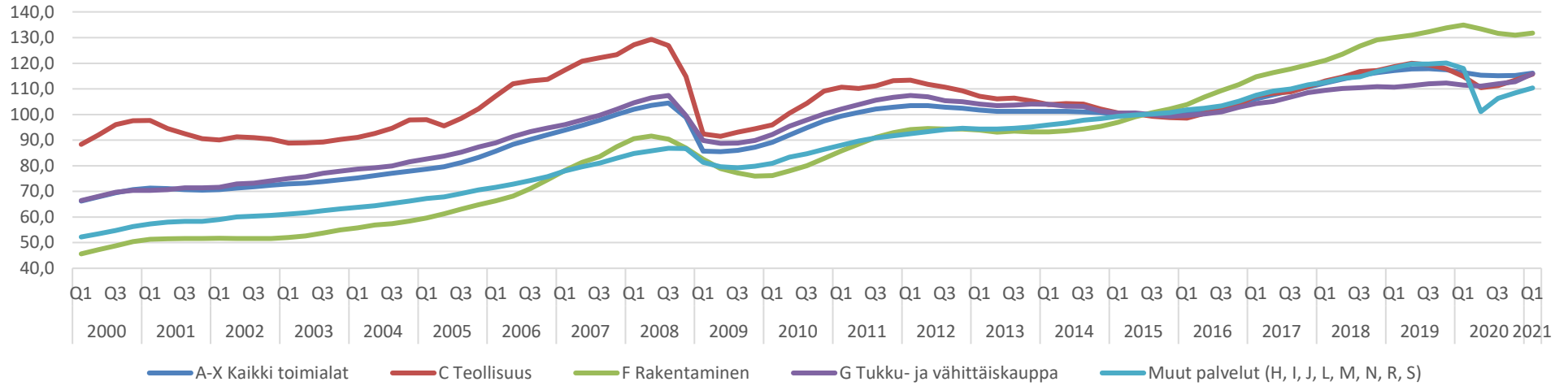


Teollisuuden vientiliikevaihdon suhdannekehitys 2005-Q1/2021, trendisarja, 2015=100  
Lähde: Tilastokeskus, Toimiala online



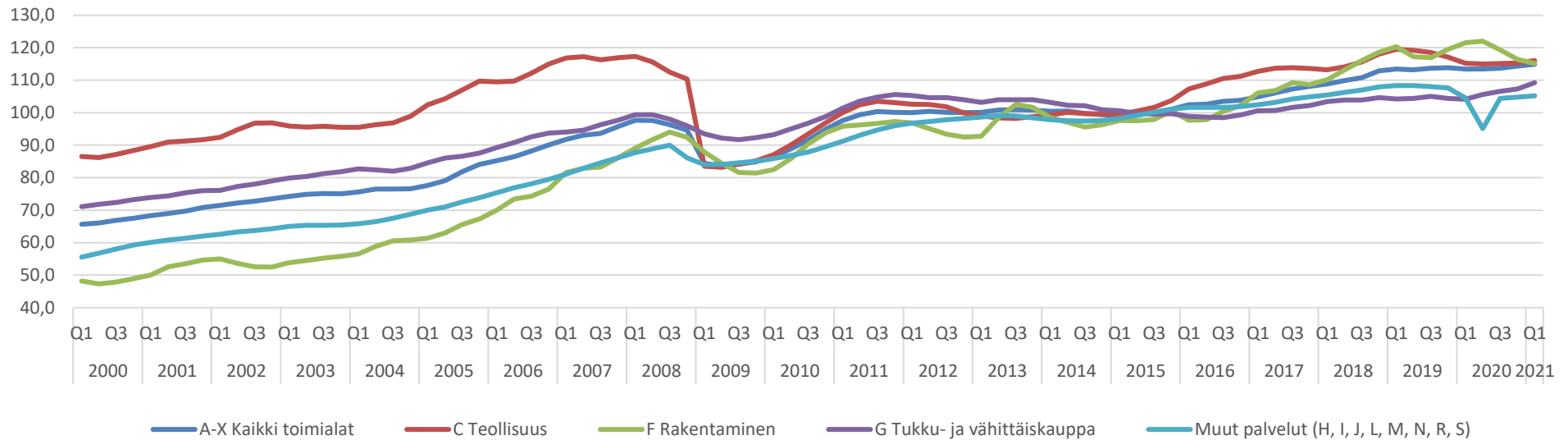
## Päätoimialojen liikevaihdon suhdannekehitys koko maassa 2000-Q1/2021, trendisarja, 2015=100

Lähde: Tilastokeskus / Toimiala online



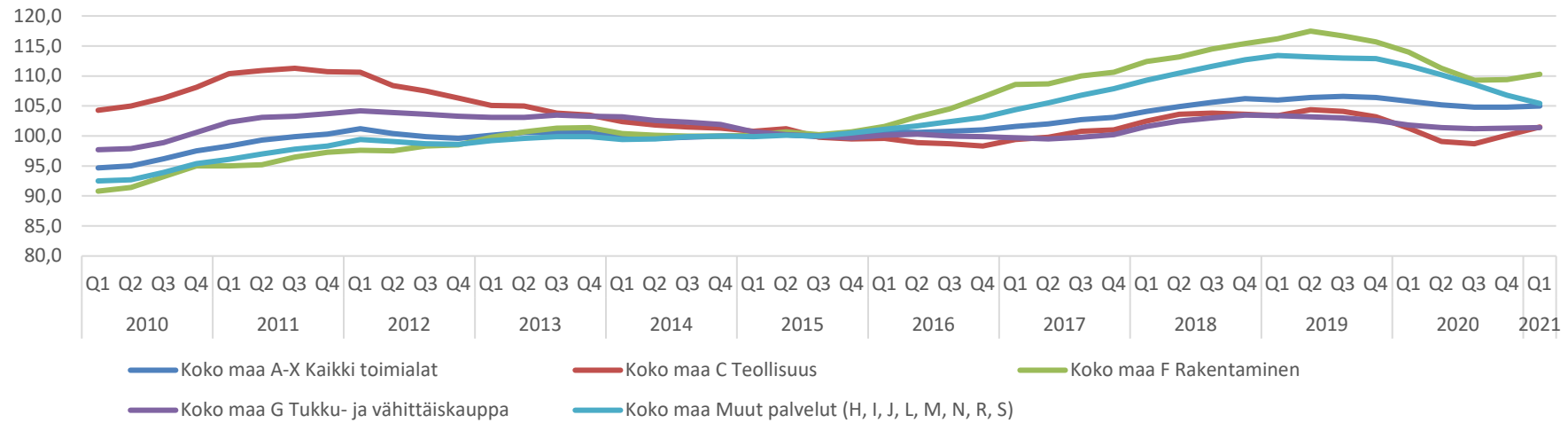
## Päätoimialojen liikevaihdon suhdannekehitys Etelä-Savossa 2000-Q1/2021, trendisarja, 2015=100

Lähde: Tilastokeskus / Toimiala online



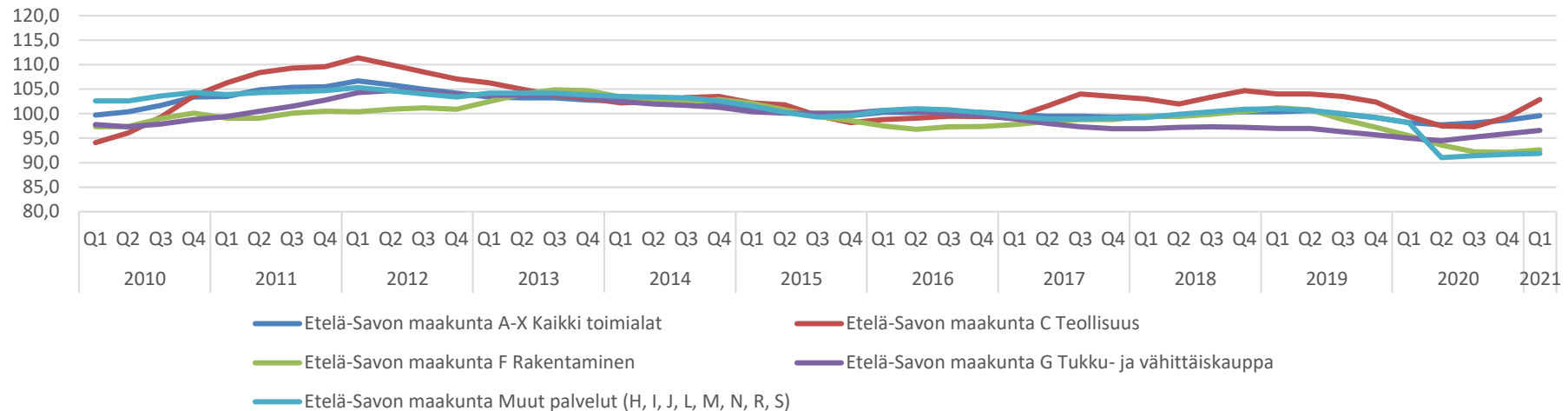
## Henkilöstömäärän suhdannekehitys päätoimialoilla koko maassa 2010-Q1/2021, trendisarja, 2015=100

Lähde: Tilastokeskus / Toimiala online



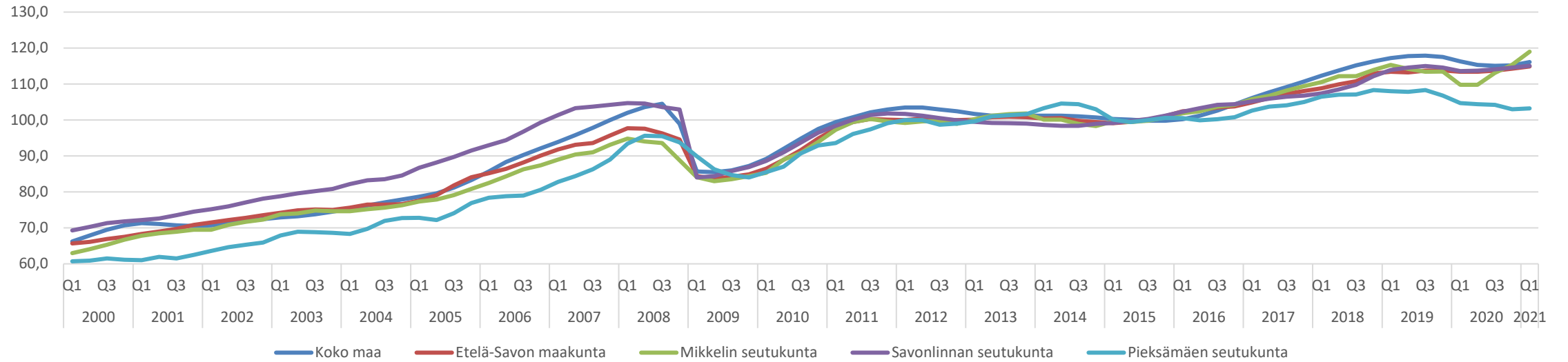
## Henkilöstömäärän suhdannekehitys päätoimialoilla Etelä-Savossa 2010-Q1/2021, trendisarja, 2015=100

Lähde: Tilastokeskus / Toimiala online



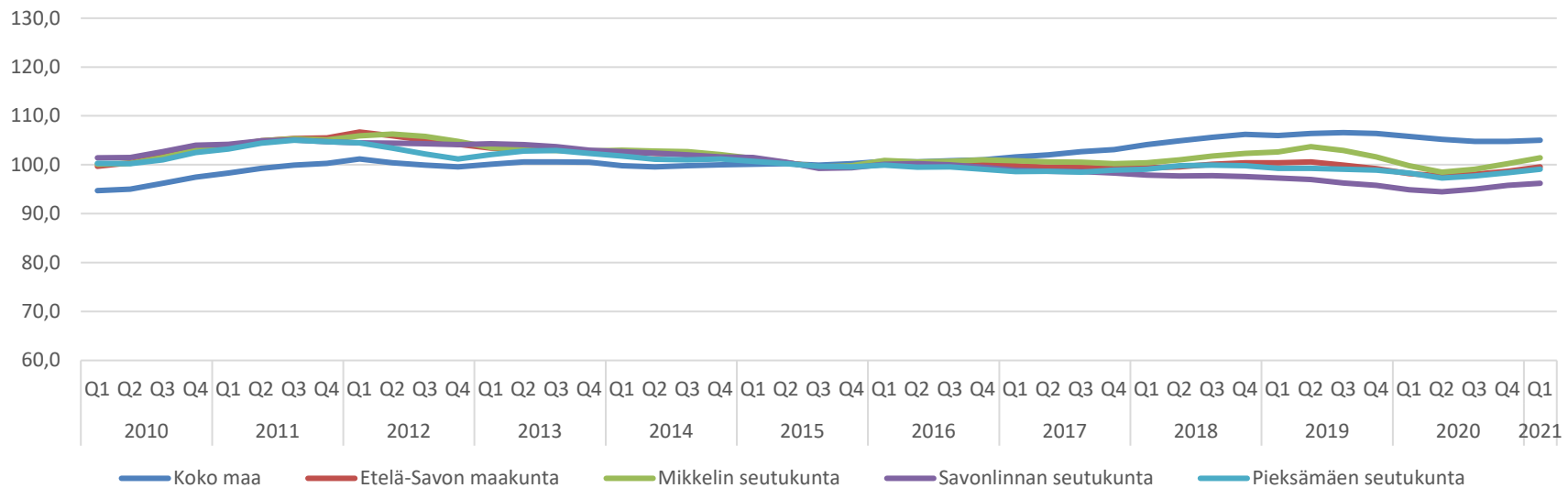
### Yritysten liikevaihdon suhdannekehitys alueilla 2000-Q1/2021, trendisarja, 2015=100

Lähde: Tilastokeskus / Toimiala online



### Yritysten henkilöstömäärän suhdannekehitys alueilla 2010-Q1-2021, trendisarja, 205=100

Lähde: Tilastokeskus / Toimiala online





# Pandemian vaikutukset aluetalouteen ja työllisyyteen

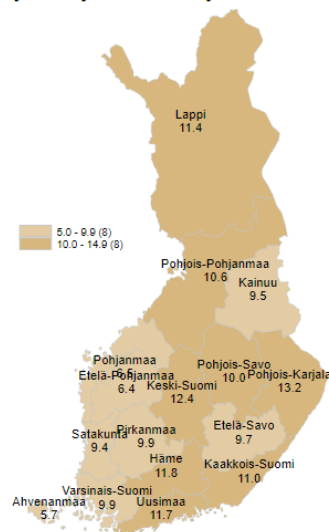
# Pandemian vaikutukset aluetalouteen ja yritystoimintaan

- Etelä-Savo oli ennen pandemiaa välttynyt suuremmilta talouden shokeilta monipuolisen elinkeinorakenteensa vuoksi. Koronapandemian ensimmäisen vuoden aikaiset yritysten liikevaihdon suhdannetiedot (31.3.2021 saakka) osoittavat, ettei talouden taantuma Etelä-Savossa ole ollut aivan niin syvä kuin muualla maassa. Myös esimerkiksi lomautettujen osuus työvoimasta on Etelä-Savossa ollut pandemian ajan maan pienimpiä.
- Yrittäjien julkaiseman pk-yritysbarometrin (1.9.2021) mukaan Etelä-Savon alueella toimivien pk-yritysten yleiset suhdannenäkymät ovat pääosin heikommät kuin lähialueiden pk-yrittäjien ja koko Suomen alueen pk-yrittäjien vastaavat näkymät. Vaikka näkymät liikevaihdon kehityksen suhteen ovat positiiviset, ovat nekin hieman lähialueita heikommät. Odotukset ovat kuitenkin hieman nousseet keväästä ja positiivinen signaali on myös se, että investoinnit ovat kasvussa.

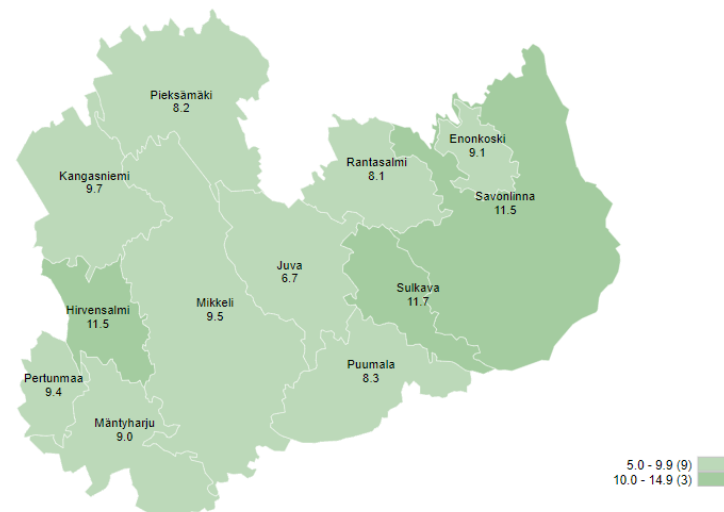
# Pandemian vaikutukset Etelä-Savon työllisyyteen

- Etelä-Savossa oli elokuun lopussa 5 493 työtöntä työnhakijaa, mikä on 15 % vähemmän kuin vuotta aiemmin. Kokonaan työttömien määrä aleni 547:llä ja lomautettujen määrä 453:lla. Lomautettuja oli 247 eli kolmasosa vuodentakaisesta.
- Työttömiä oli elokuun lopussa reilut 700 heinäkuuta vähemmän. Työttömänä oli 9,7 % työvoimasta.
- Alle 25-vuotiaita työttömiä oli elokuun lopussa 629, eli 220 henkilöä ja 26 % vähemmän kuin vuotta aiemmin.
- Yhdenjaksoisesti yli vuoden työttömänä olleita oli elokuun lopussa 1 958. Määrä on noussut vuodessa noin 300:lla eli 16 %.
- Koko maassa oli elokuun lopussa työttömänä 281 000 eli 48 700 henkilöä ja 15 % vähemmän kuin vuosi sitten. Lomautettuja oli elokuun lopussa koko maassa 24 600 henkilöä eli 60 % vähemmän kuin vuosi sitten. Tiedot ilmenevät työ- ja elinkeinoministeriön työnvälitystilastosta.

Työttömien työnhakijoiden osuus työvoimasta ELY-keskuksittain



Työttömien työnhakijoiden osuus työvoimasta kunnittain



Lähde: Etelä-Savon TE-toimisto ja Etelä-Savon ELY-keskus, kuvat: TEM

# Linkkejä koronapandemian talousvaikutuksista Suomen kansantalouteen

## Tilastokeskuksen talouden tilannekuva 2020 ja pikaestimaatti

<https://www.stat.fi/ajk/koronavirus/koronavirus-ajankohtaista-tilastotietoa/miten-vaikutukset-nakyvat-tilastoissa/talouden-tilannekuva>

<https://www.stat.fi/tup/kokeelliset-tilastot/suhdannetilastot/nowcast/7-2021/index.html>

## Kohonnut palkkasumma kertoo työllisyyden noususta

<https://www.helsinkigse.fi/corona/tilannehuoneen-raportti-5-8-2021-viimeisimmat-kehityskulut-tyomarkkinoilla-kotalouksissa-ja-yrityksissa/>

## Kuluttajien luottamus ennätyskorkealla

[https://www.tilastokeskus.fi/til/kbar/2021/07/kbar\\_2021\\_07\\_2021-07-27\\_tie\\_001\\_fi.html](https://www.tilastokeskus.fi/til/kbar/2021/07/kbar_2021_07_2021-07-27_tie_001_fi.html)

## Teollisuuden tilauskannat suurimmillaan sitten finanssikriisin

[Tilastokeskus - Teollisuuden liikevaihtokuvaaja \(stat.fi\)](#)

## EK suhdannebarometri heinäkuu 2021: Suhdannetilanne on parantunut, nyt myös palvelut pinnalla

<https://ek.fi/wp-content/uploads/2021/07/SuhdB-heinakuu-2021.pdf>

# Toimialojen näkymiä

# Maatalous

Kesän 2021 sää on aiheuttanut **maataloudelle** merkittäviä ongelmia. Viljasato on jäämässä keskinkertaiseksi, osin puintikelpoista satoa ei saada lainkaan. Kuivuus aiheutti myös puutarhatuotannolle ongelmia, kun jouduttiin käyttämään pitkä ajanjakso keinokastelua, mikä aiheuttaa kustannuksia ja vaikuttaa sadon määrään ja osin laatuun. Koko elinkeinoa rasittaa alkuvuoden jälkeen rajuun nousuun lähteneet tuotantopanosten hinnat. Tuottajahintojen pysyminen alhaalla yhdessä huonon satovuoden kanssa heikentää tilojen kannattavuutta entisestään. Etelä-Savossa maatalouden myyntituloista maidon osuus on 50 %, naudanlihan osuus 17 % ja kasvituotannon osuus 26 %. Etelä-Savon maaseudun elävyyden kannalta toimivan ja kannattavan maatalouden säilyminen alueella on monin tavoin merkityksellistä. Maa- ja metsätalous muodostavat maaseutualueilla perustoimintaympäristön, jota ilman monen muun toimialan toiminta vaarantuisi. Monialaiset maatilat muodostavat myös tärkeän palvelutoimijoiden verkoston, jota ilman monet esimerkiksi perusinfraan liittyvät toimet jäisivät hoitamatta. Maaseutumaisema ja paikallinen ruuan tuotanto ovat tärkeitä myös matkailun ja osa-aikaisen asumisen kannalta. Monilla tiloilla pohditaan tilan tulevaisuutta myös jatkajakysymyksen epävarmuuden takia.

# Metsä

**Metsäsektorin** alkuvuosi on ollut varsin suotuisa. Etelä-Savossa on tehty puukauppoja vuoden alkupuoliskolla ennätysvuoden 2018 tahtiin. Sahatavaran korkeasuhdanteen takia kysyntä on painottunut tukkipuuhun. Havutukin hintahuippu ohitettiin tällä erää kesäkuussa, mutta hinnat ovat edelleen 7–8 % vuoden vaihteen hintoja korkeammat. Kuitupuulla kysyntä- ja hintamuutokset ovat olleet maltillisempia. Puun kysynnän ennakoidaan edelleen jatkuvan hyvänä. Sahojen parantunut kannattavuus mahdollistaa tuotantoa ja tehokkuutta parantavia investointeja, joita on suunnitteilla ja vireillä myös Etelä-Savossa. Etenkin havuvanerin kysyntä on vahvaa lisääntyneen puurakentamisen myötä. Myös kilpaillumman koivuvanerin tilanne on positiivinen. Alueen tehtaat käyvät nykyisten käyntimuotojen puitteissa täydellä teholla. Energiapuusta koettiin Etelä-Savossa viime talvena niukkuutta, mutta lisääntyneet hakkuut ja metsäteollisuuden hyvä vire ovat tuoneet entistä enemmän hakkuutähteitä ja puunjalostuksen sivuvirtoja energiamarkkinoille. Turpeen käytön alasajo ja uudet puuta käyttävät lämpölaitokset tuovat valtakunnallisesti lisäkysyntää myös nuorten metsien pienpuulle.

# Teknologiateollisuus

**Teknologiateollisuuden** tilauskantakyselyn mukaan uusien saatujen tilausten arvo oli huhtikuussa kuusi prosenttia suurempi kuin vuoden ensimmäisellä neljänneksellä ja peräti 21 % suurempi kuin edellisvuoden vastaavalla ajanjaksolla. Vaikka kysyntää siis on ja ainakin tämänhetkinen näkymä maailmalla tukee tuotannon kasvua, sitä kuitenkin vaikeuttavat hankaluudet materiaalien ja komponenttien saatavuudessa. Lisäksi kysynnän lisääntyminen on johtanut tuottajahintojen nousuun, jotka kurittavat erityisesti tuotantoketjun alkupäätä. Osaavasta työvoimasta alkaa olla myös pulaa. Oman mausteensa tilanteeseen tuo mm. digitalisaation mukanaan tuoman muutoksen kova tahti. Tämä haastaa niin yritykset kuin oppilaitoksetkin. Tämä ilmiö korostuu Etelä-Savossa, jossa yritysten tarvitsemat osaamistarpeet vaihtelevat paljon toisistaan, mutta taas toisaalta määrät per yritys eivät ole kovin suuria. Yritysten liikevaihdon arvioidaan olevan myös Etelä-Savossa loppuvuonna arvoltaan suurempi kuin vuosi sitten vastaavaan aikaan, mutta kyse on enemmänkin paluusta aikaan ennen koronaa. Kysyntäpiikissä näyttää tällä hetkellä olevan osittaista rekyylin tuntua. On epävarmaa, missä määrin kysyntä pysyy korkeana.



# Rakentaminen

**Rakentamisen** suhdannenäkymä Etelä -Savossa on vuonna 2021 positiivinen. Maakunnassa rakentamisen kokonaisvolyymi oli vuoden 2020 kasvussa ja sama suunta on jatkunut alkuvuonna 2021. Nousu johtuu julkisen palvelurakentamisen hankkeista. Liike- ja toimistorakentaminen on elpymässä aallonpohjasta ja teollisuus- ja varastorakentamisessa näkyy yritysten investointihalukkuuden kasvu. Teollisuudella on alkamassa täydennys-, muutos- ja korjaushankkeita, jotka tuovat positiivisen lisän maakunnan rakentamiseen. Myös Savonlinnan seudulla rakennetaan aikaisempia vuosia vilkkaammin ja vuodesta 2022 ennakoitaan myös hyvää rakentamisvuotta Savonlinnan seudulle. Uudisrakentaminen on painottunut Mikkeliin, mutta julkisia palvelurakennuksia on suunnitteilla ja rakenteilla ympäri maakuntaa. Rakennusten korjausvelka on kasvanut ja korjausrakentamisen volyymi on kasvussa. Julkiset hankkeet kuten Mikkelin Eteläinen aluekoulu, asuntorakentaminen, kasvava korjausrakentaminen ja teollisuus- ja varastorakentaminen pitävät jatkossakin yllä tasaista rakentamista Etelä-Savossa. Alaa vaivaa koko maakunnassa osaavan työvoiman pula ja tulevaisuuden rakentajien houkuttelemiseksi alalle tarvitaan yhteisiä toimenpiteitä.

# Kauppa, matkailu

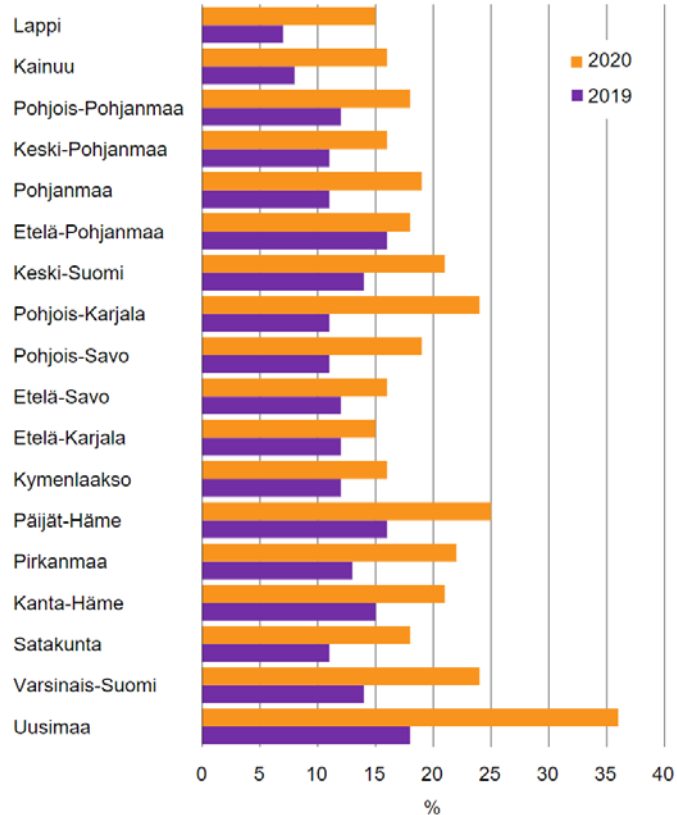
Etelä-Savossa päivittäistavarakaupan ja rautakaupan alkuvuosi 2021 oli vähintäänkin kohtuullinen. Mökkilomailun ja monipaikkaisen asumisen lisääntyminen paransi vähittäiskaupan tilannetta ehkä jopa normaalikesää enemmän, myös rautakauppojen.

**Matkailukesä** 2021 oli Etelä-Savossa ennätysellinen kotimaan matkailun osalta. Vilkkaan sesongin varjopuolia oli pula osaavasta henkilökunnasta, kuten MaRa- ja matkailutoimialalla koko Suomessa. Yritysten viesti on, että työvoimapula tulee olemaan suurin kasvun este tulevaisuudessa, jos ongelmaa ei pystytä ratkaisemaan. Koulujen alkaminen katkaisee kesäsesongin ”kuin seinään” - kesätyöntekijät palaavat kouluun ja lomailevat perheet kotipaikkakunnilleen. Epävarmuus on vallitseva olotila tällä hetkellä matkailuyrityksissä. Tiukennukset rajoituksissa näkyvät välittömästi yritysten varaustilanteessa. Yrityksissä suhtaudutaan kaikesta huolimatta tulevaisuuteen varovaisen optimistisesti ja uskotaan rokotusten etenemisen mahdollistavan paluun normaalimpaan aikaan.

# Muita ajankohtaisia aineistoja

# Etätyöntekijät maakunnittain ja toimialoittain v. 2019 ja 2020

KUVIO 2: SÄÄNNÖLISESTI KOTONA TYÖSKENNELLEIDEN OSUUS TYÖLLISISTÄ ASUINMAAKUNNAN MUKAAN 2019 JA 2020, %



Lähde: Tilastokeskus, työvoimatutkimus

KUVIO 1: SÄÄNNÖLISESTI KOTONA TYÖSKENNELLEIDEN OSUUS TYÖLLISISTÄ TOIMIALOITTAIN 2019 JA 2020, %



Huom! Maakunta on tässä yhteydessä se maakunta, jossa vastaajan vakituinen asuinkunta sijaitsee. Muutos kotona työskentelyssä näkyy muutoksena vastaajan asuinmaakunnassa, eikä esimerkiksi vapaa-ajan asunnon sijainti-maakunnassa, vaikka siellä työskentely olisikin mielletty kotona työskentelyksi.

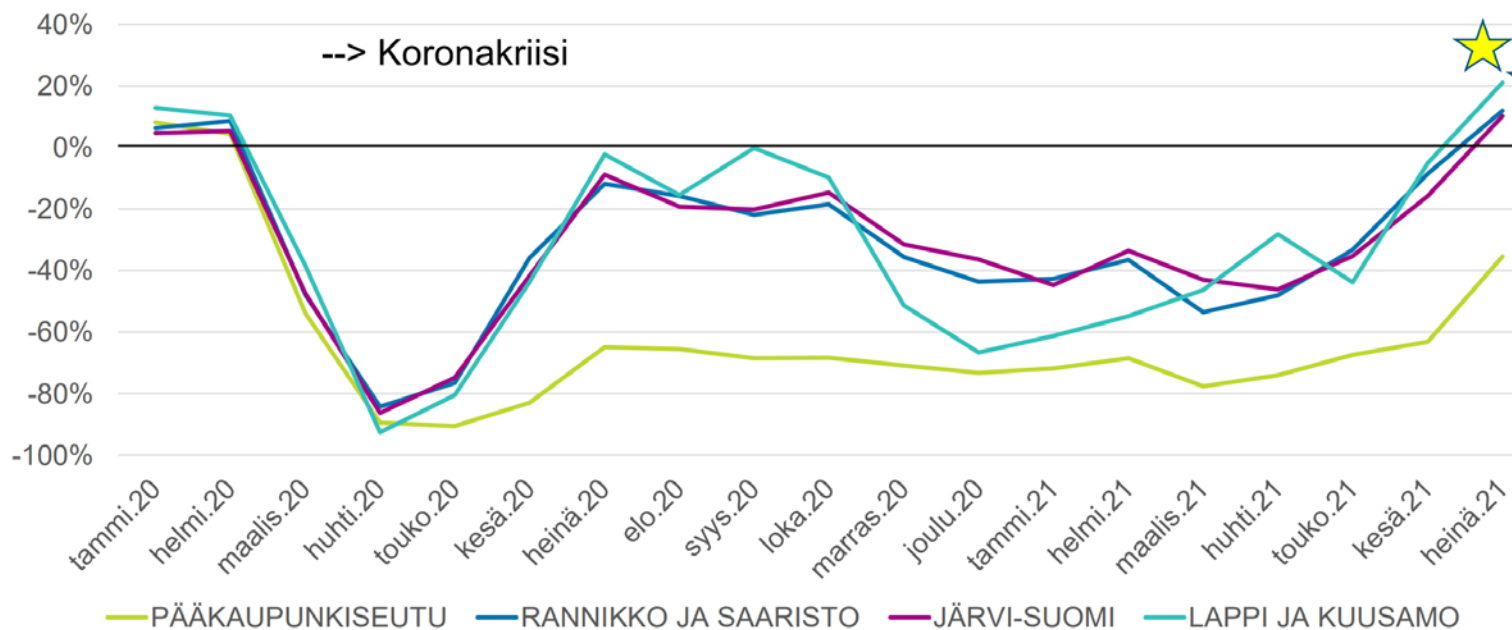
## Telia Crowd Insights -tilaston kävijämäärät kunnissa heinäkuussa 2021/2020

| Kunta       | Heinäkuu 2020 | Heinäkuu 2021 | Muutos |
|-------------|---------------|---------------|--------|
| Hirvensalmi | 8 274         | 9 106         | 10,1 % |
| Sulkava     | 9 570         | 10 317        | 7,8 %  |
| Puumala     | 13 156        | 13 952        | 6,1 %  |
| Enonkoski   | 4 868         | 5 142         | 5,6 %  |
| Rantasalmi  | 9 454         | 9 822         | 3,9 %  |
| Mäntyharju  | 16 828        | 17 284        | 2,7 %  |
| Kangasniemi | 11 814        | 12 110        | 2,5 %  |
| Savonlinna  | 73 139        | 74 047        | 1,2 %  |
| Mikkeli     | 76 334        | 77 192        | 1,1 %  |
| Juva        | 14 723        | 14 869        | 1,0 %  |
| Pertunmaa   | 6 640         | 6 683         | 0,6 %  |
| Pieksämäki  | 24 187        | 24 233        | 0,2 %  |

| Telial Crowd Insights -tilaston kävijämäärät kunnissa   |  |  |  |
|---|--|--|--|
| - Luvut kuvaavat sitä aktiviteettimäärää (ns. kävijämäärää), joka kussakin kunnassa on ollut valittuina päivinä   |  |  |  |
| - Aktiviteetti syntyy, kun oleillaan kunnan alueella ns. paikallaan vähintään 20 min päivän aikana.   |  |  |  |
| - Jos oleillaan saman päivän aikana useamman kunnan alueella "paikallaan" vähintään 20 minuuttia, niin syntyy havainnot noiden kaikkien kuntien lukuihin. |  |  |  |
| - Aineisto on tuotettu heinäkuulta 2020 (1.-31.7.2020) ja heinäkuulta 2021 (1.-31.7.2021).  |  |  |  |
| - Luvut kuvaavat kunkin kuukauden osalta keskimääräistä päiväkohtaista kävijämäärää, ei siis esimerkiksi kuukauden summaa.                                |  |  |  |
| - Tilastosta puuttuu Rääkkylän kunta datan puutteellisen saatavuuden takia  |  |  |  |
| - Tilaston luvut perustuvat anonymisoituun ja kokonaisuuksiksi ryhmiteltyyn mobiiliverkkodataan.  |  |  |  |
| - Yksittäisiä henkilöitä tai pieniä ryhmiä ei ole mahdollista tunnistaa tilastoista.  |  |  |  |
| - Luvut on laajennettu kattamaan koko väestö markkinaosuus- ja väestötilastotietoa hyödyntämällä.   |  |  |  |
| - Tässä tilastossa mukana olevat kunnat ovat erilaisia mm. pinta-alaltaan ja alueprofiileiltaan, mm. palveluiden ja asutuksen osalta.                     |  |  |  |
| - Aineistolähteenä tulisi mainita Telial Crowd Insights.  |  |  |  |

# Matkailutilastot: yöpymisvuorokausien kehitys alueilla koronapandemian aikana

## Pääkaupunkiseudulla elpyminen hitaampaa



Lähde: Tilastokeskus, majoitustilasto



**Hanna Kautiainen**  
[hanna.kautiainen@esavo.fi](mailto:hanna.kautiainen@esavo.fi)  
p. 044 770 0519

**Antti Rajala**  
[antti.rajala@esavo.fi](mailto:antti.rajala@esavo.fi)  
p. 040 610 8205

[esavoennakoi.fi](http://esavoennakoi.fi)  
[esavoennakoi@gmail.com](mailto:esavoennakoi@gmail.com)  
[@esavoennakoi](https://twitter.com/esavoennakoi) (twitter)