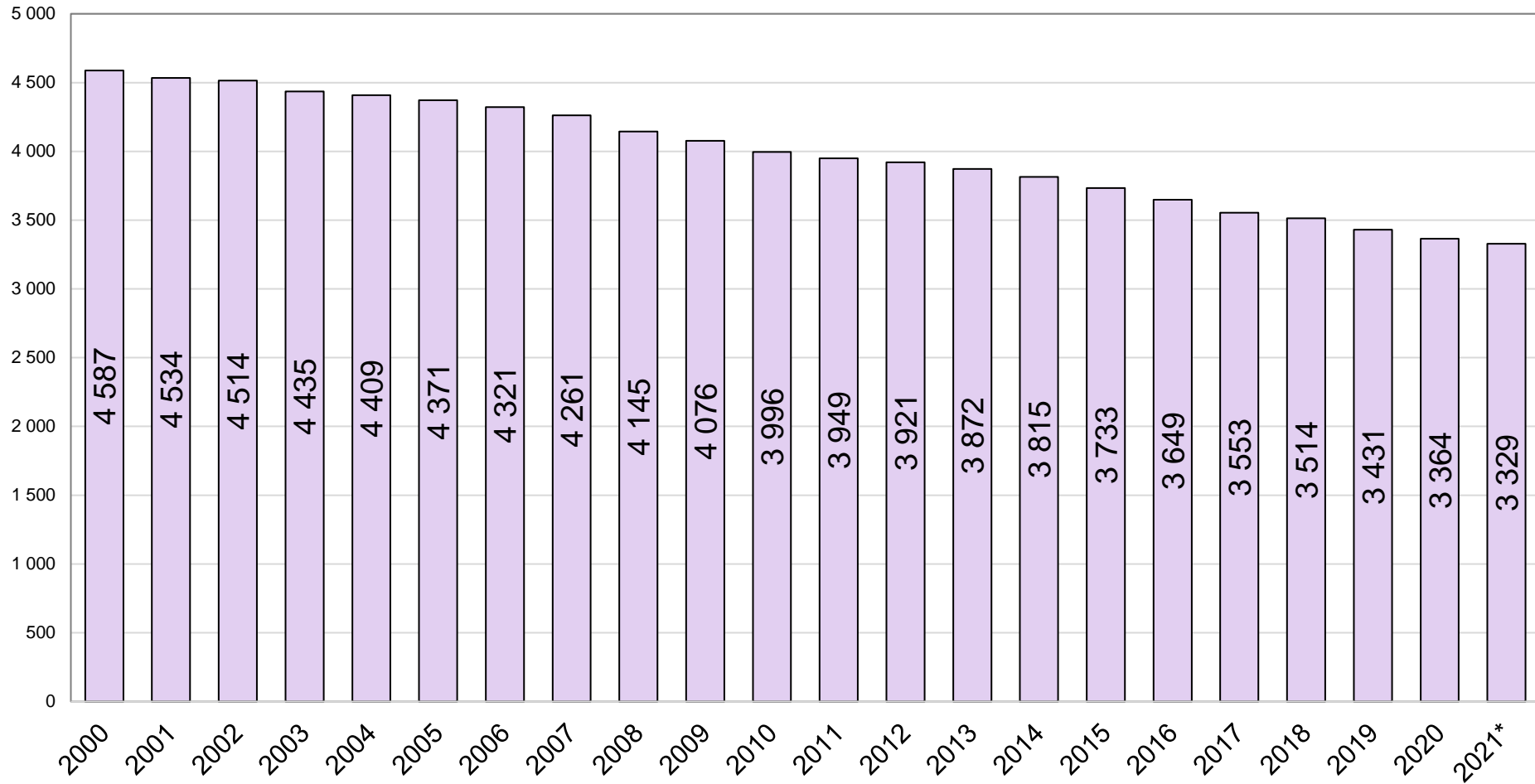
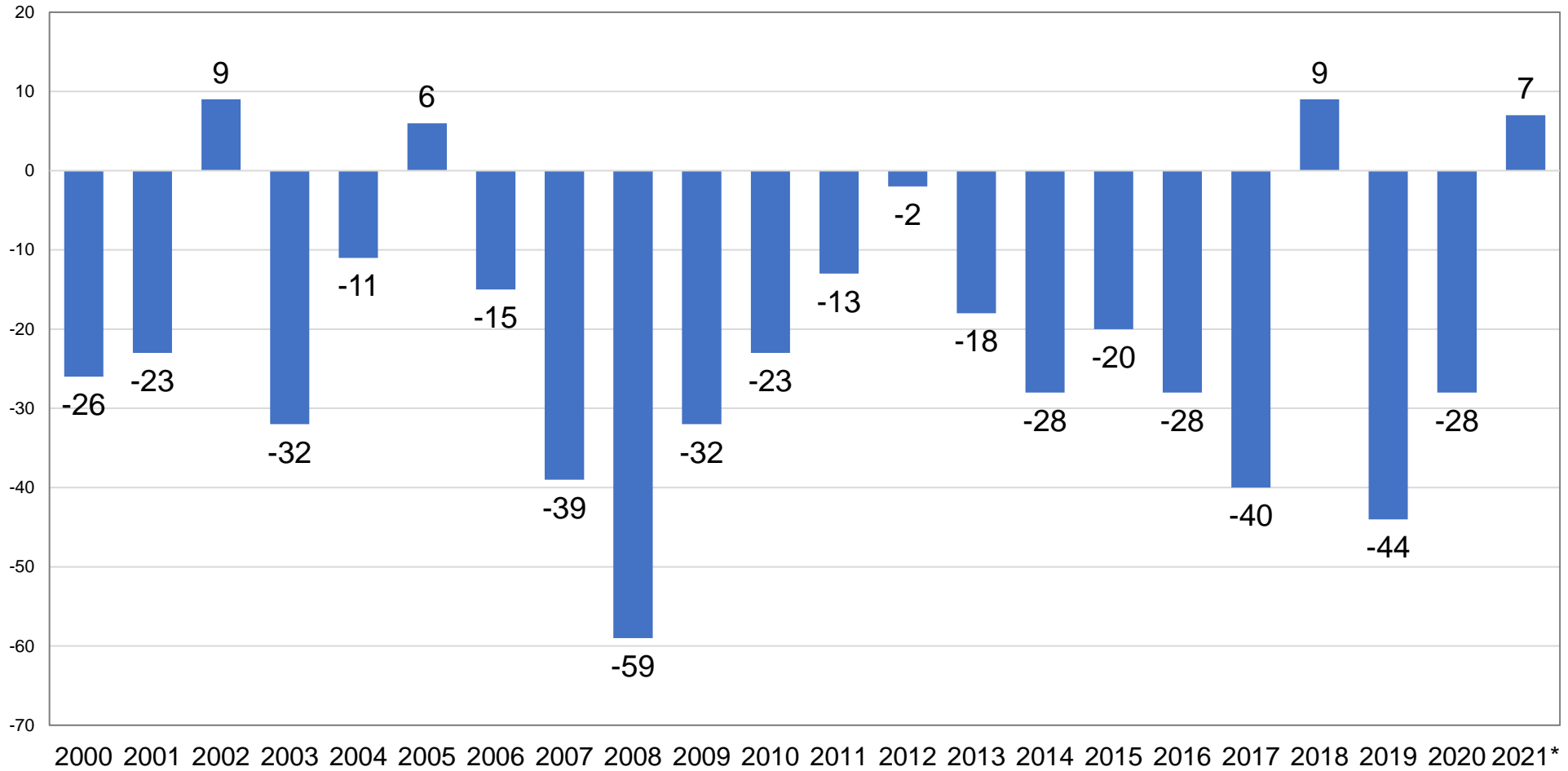


Rantasalmen väkiluku 2000 - 2021*



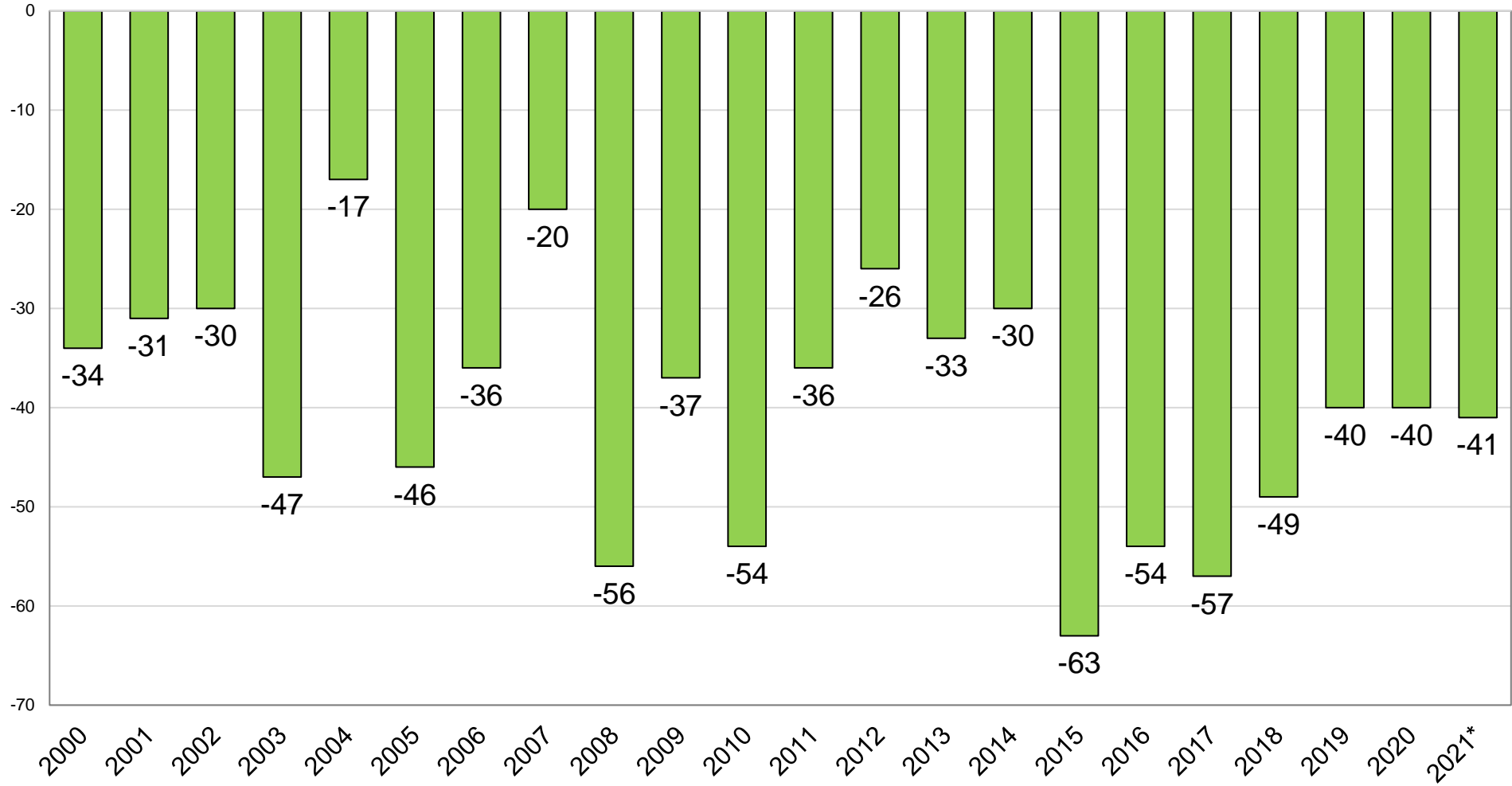
Lähde: ETELÄ-SAVON MAAKUNTALIITTO / Tilastokeskus, Statfin

Kokonaisnettomuutto Rantasalmella 2000 - 2021*, henkilöä



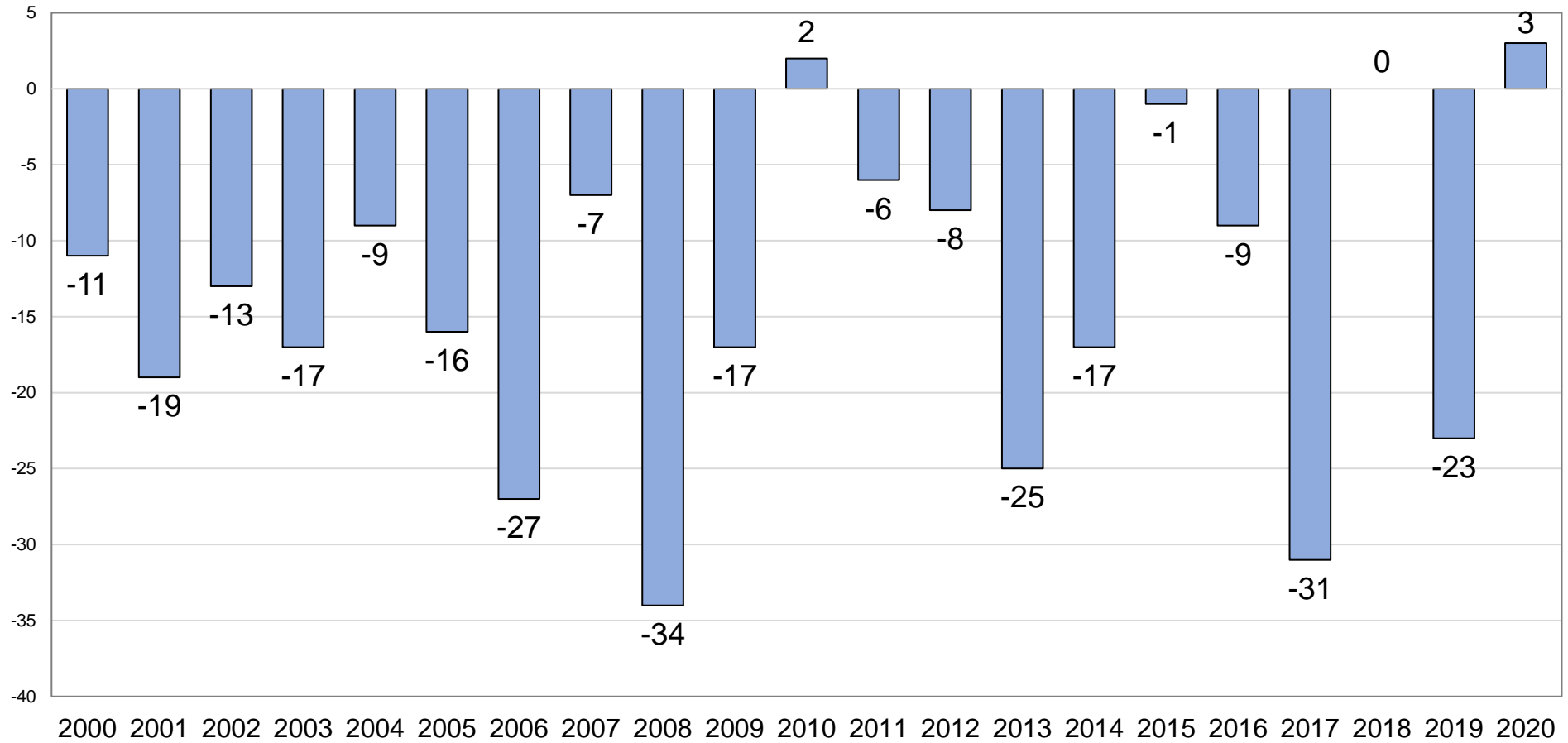
Lähde: ETELÄ-SAVON MAAKUNTALIITTO / Tilastokeskus, Staffin

Luonnollinen väestönmuutos Rantasalmella 2000 - 2021*, henkilöä



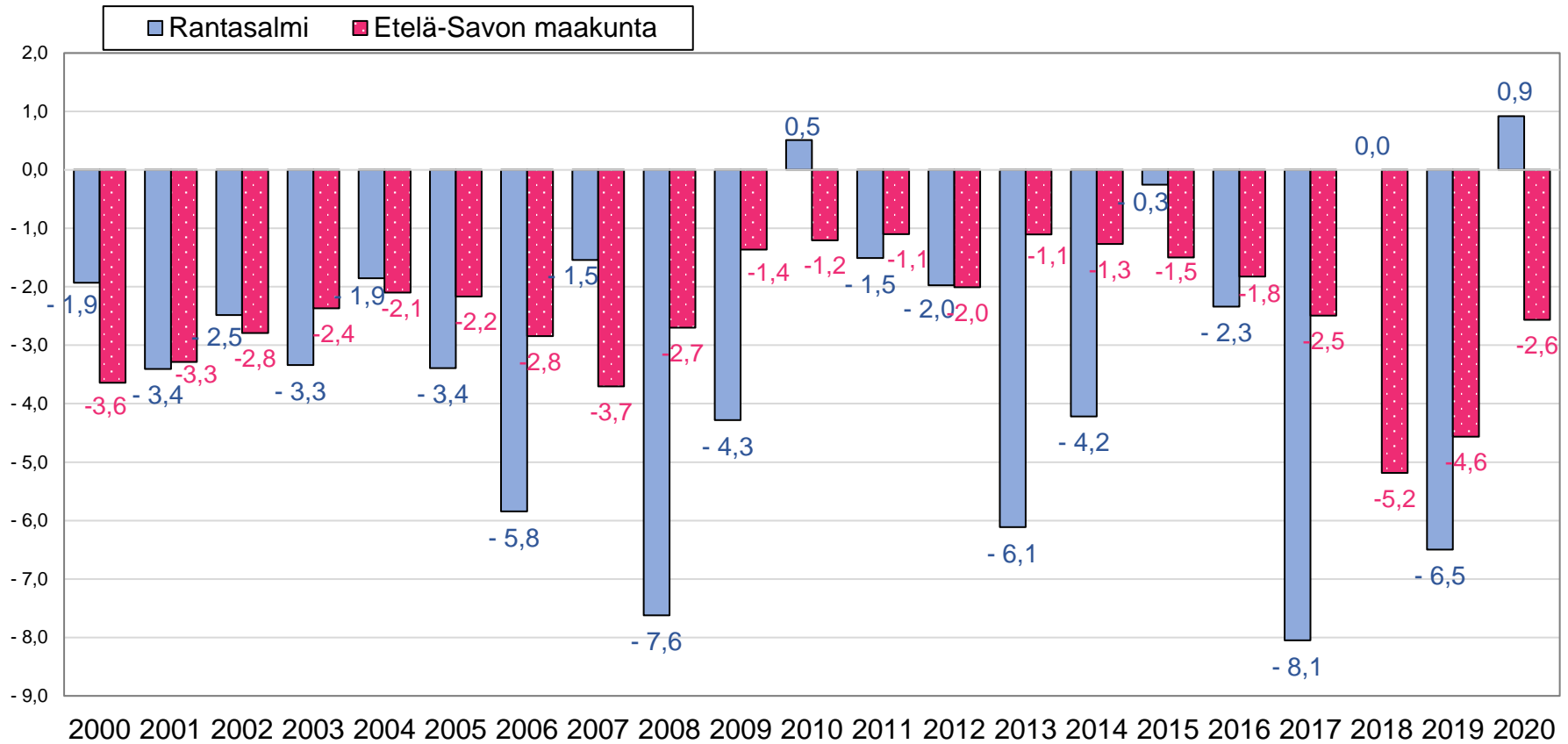
Lähde: ETELÄ-SAVON MAAKUNTALIITTO / Tilastokeskus, Statfin

Nuorten 20-34-v. kokonaisnettomuutto Rantasalmella 2000 - 2020, henkilöä



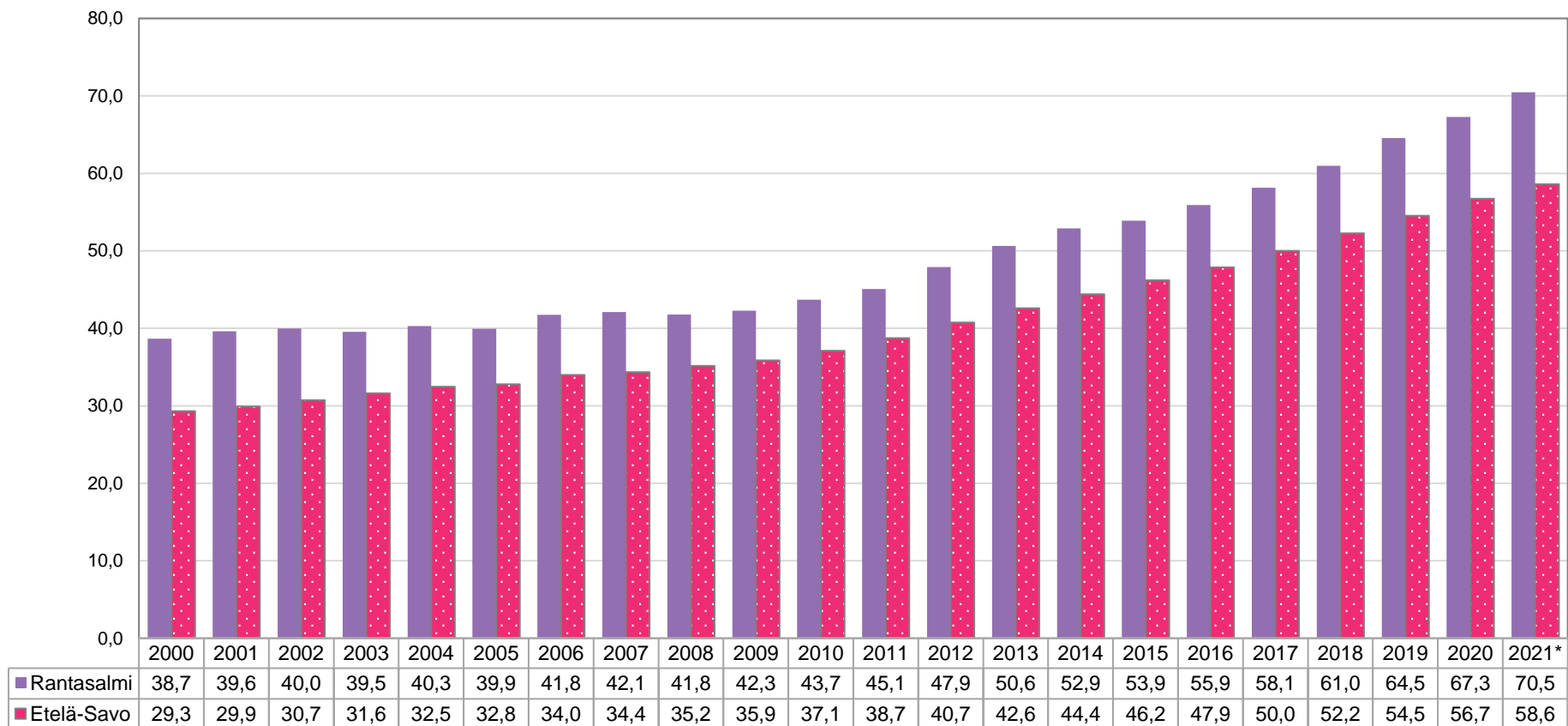
Lähde: ETELÄ-SAVON MAAKUNTALIITTO / Tilastokeskus, Staffin

Nuorten 20-34-v. kokonaisnettomuutto Rantasalmella 2000 - 2020, % ikäryhmästä



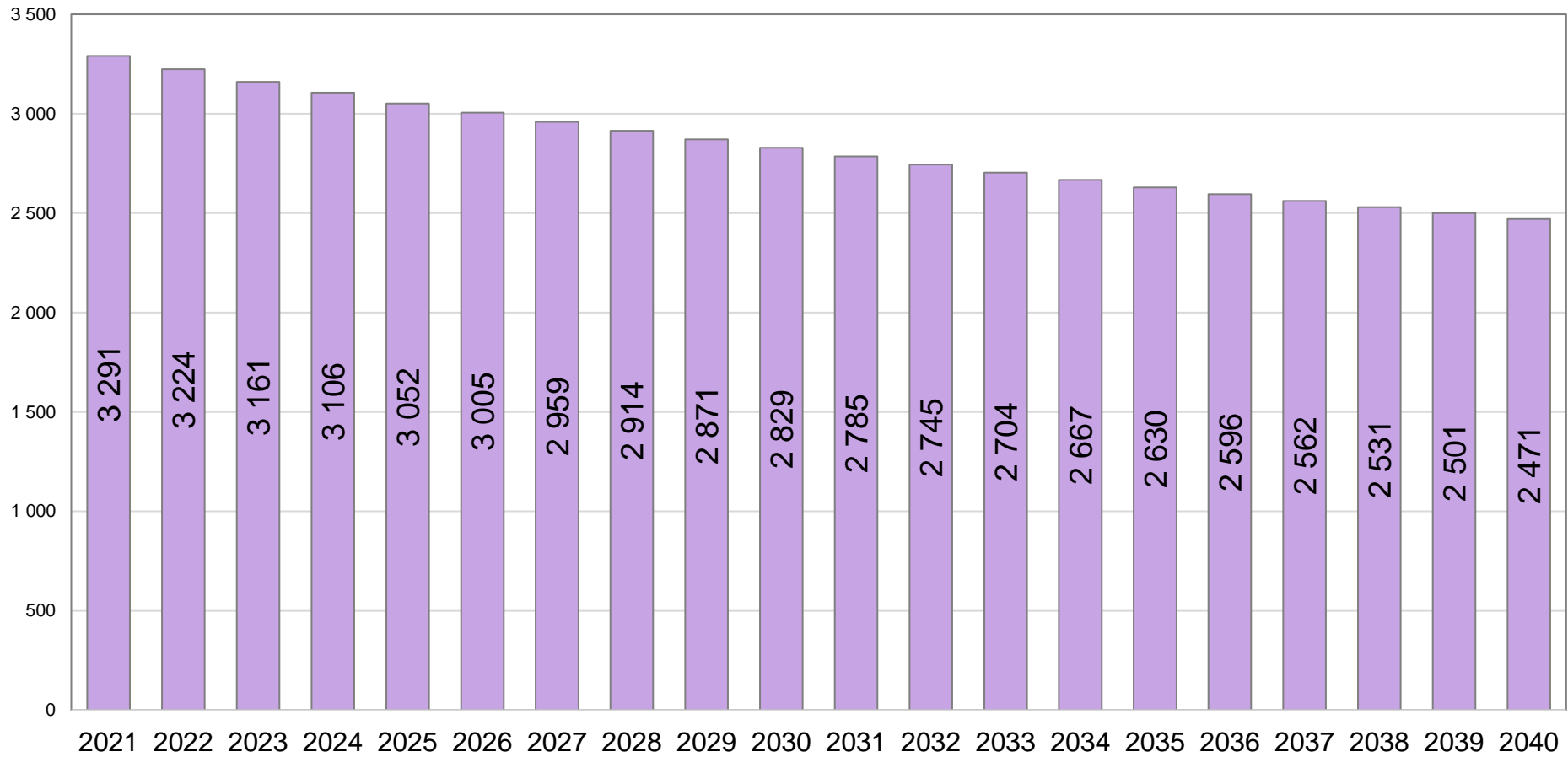
Lähde: ETELÄ-SAVON MAAKUNTALIITTO / Tilastokeskus, Staffin

Vanhushuoltosuhte (yli 65-v/15-64-v) Rantasalmella 2000 - 2021*, %



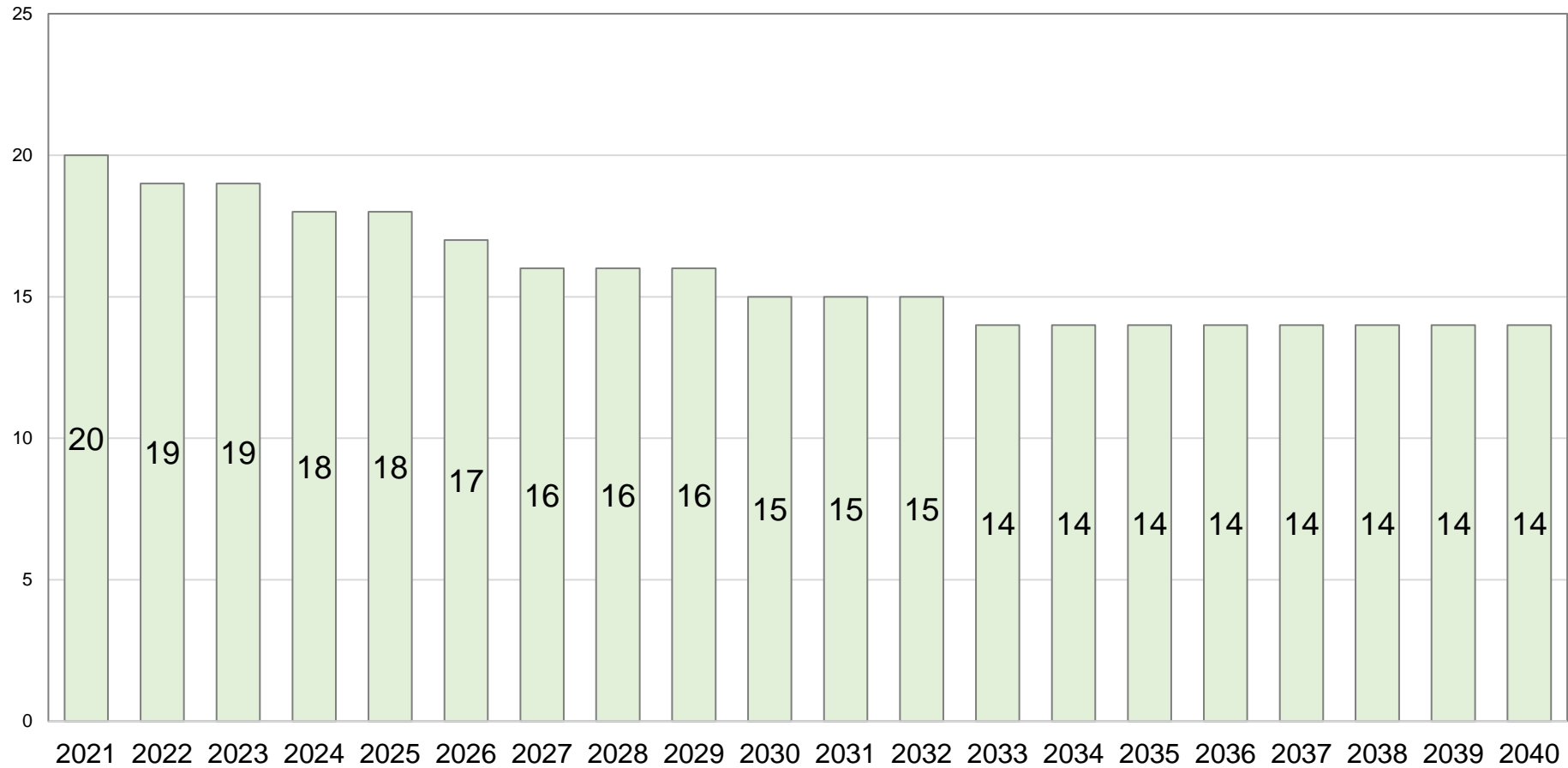
Lähde: ETELÄ-SAVON MAAKUNTALIITTO / Tilastokeskus, Statfin

Rantasalmen väestöennuste vuoteen 2040



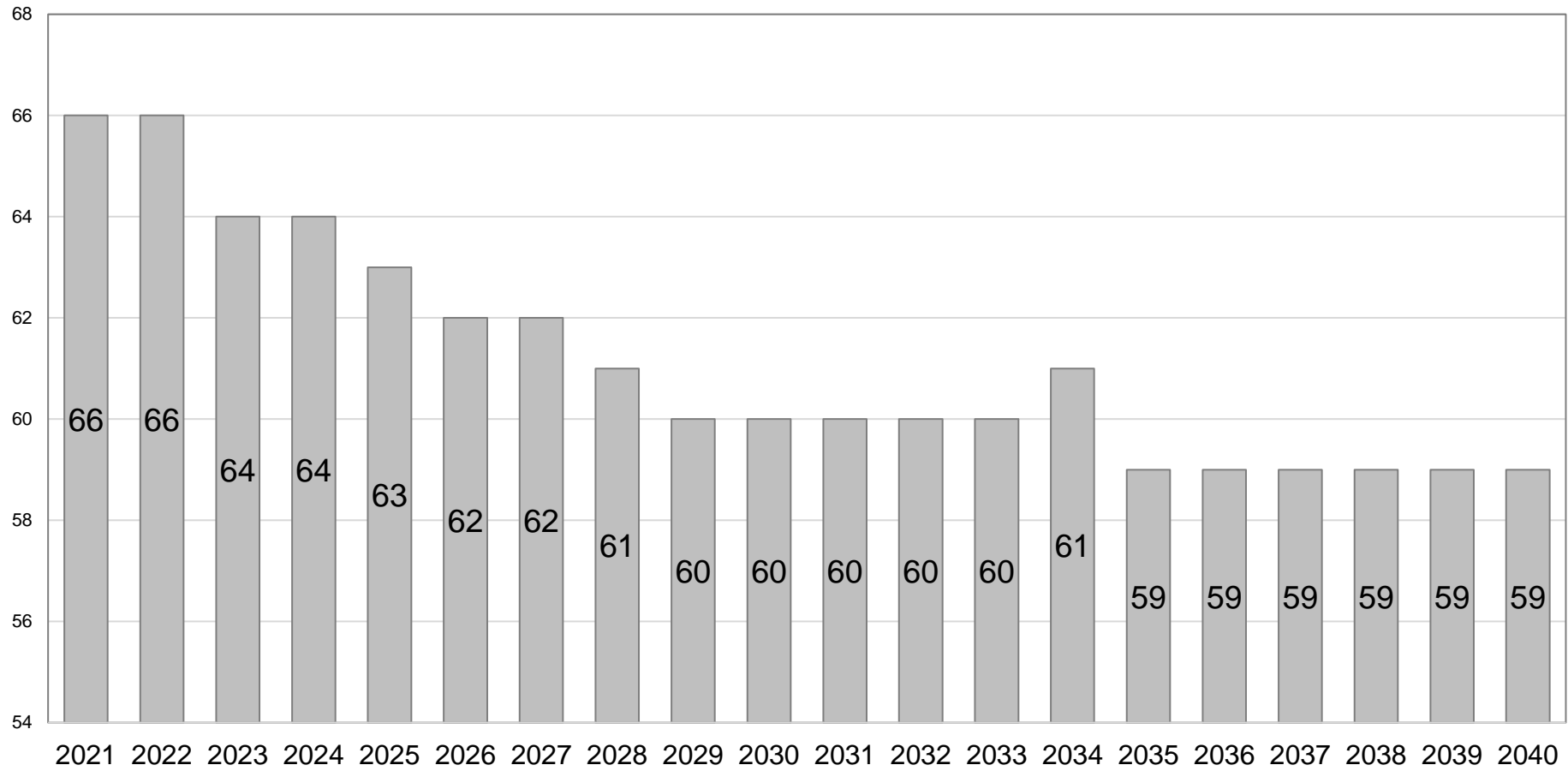
Lähde: ETELÄ-SAVON MAAKUNTALIITTO / Tilastokeskus, Staffin/Väestö/Väestöennuste 2021

Syntyneiden ennuste Rantasalmella vuoteen 2040



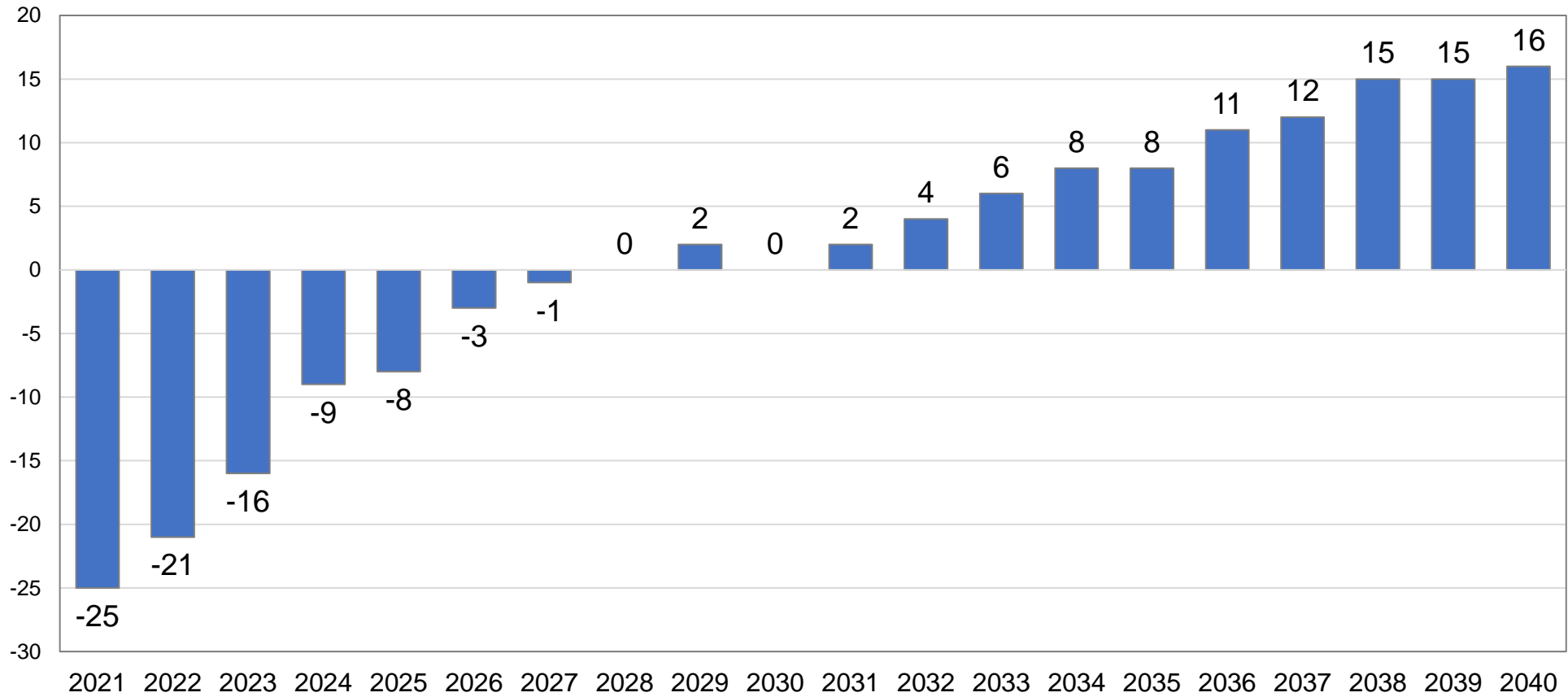
Lähde: ETELÄ-SAVON MAAKUNTALIITTO / Tilastokeskus, Staffin/Väestö/Väestöennuste 2021

Kuolleiden ennuste Rantasalmella vuoteen 2040



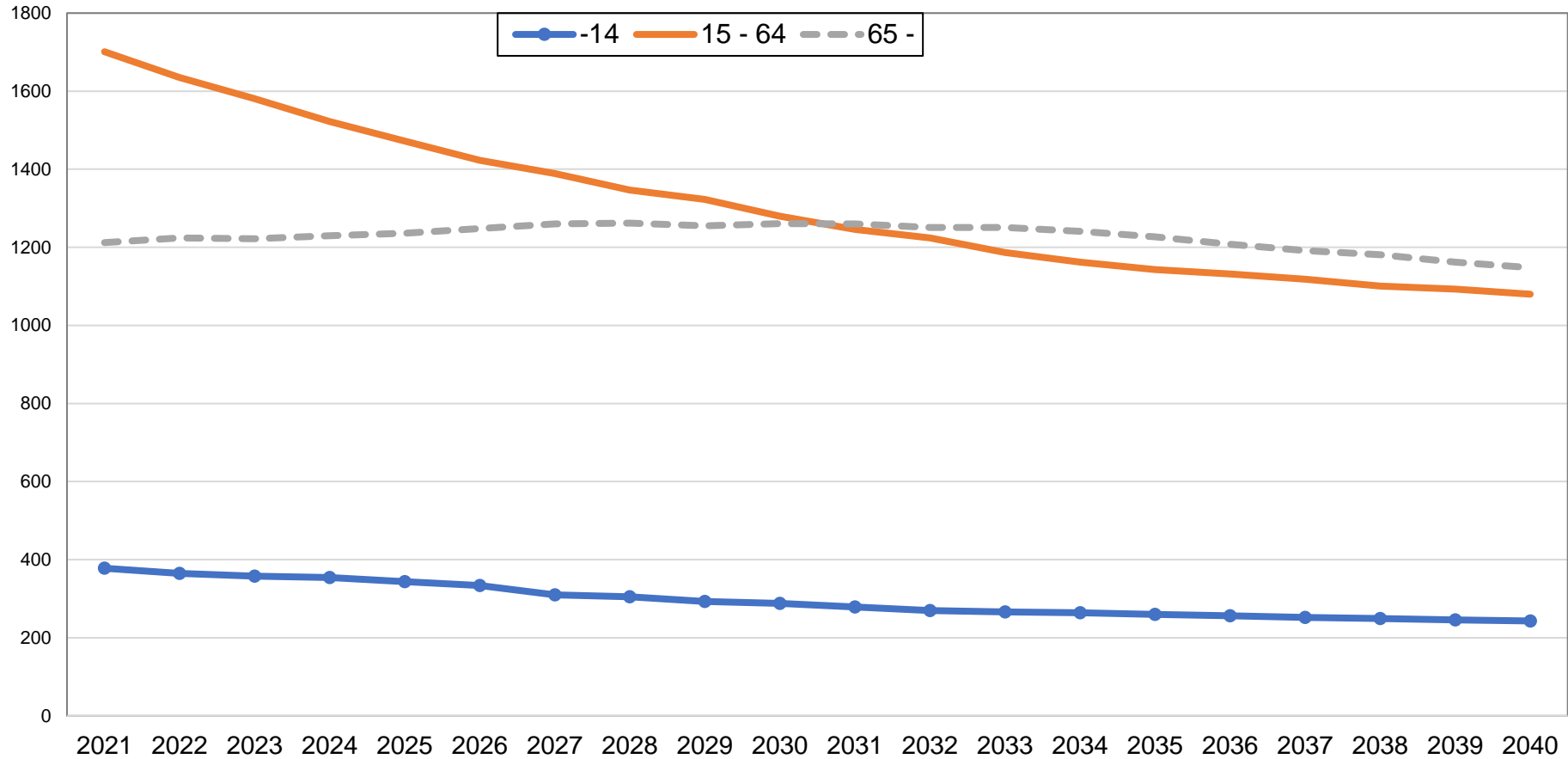
Lähde: ETELÄ-SAVON MAAKUNTALIITTO / Tilastokeskus, Staffin/Väestö/Väestöennuste 2021

Muuttoliikkeen (kokonaisnettomuutto) ennuste Rantasalmella vuoteen 2040



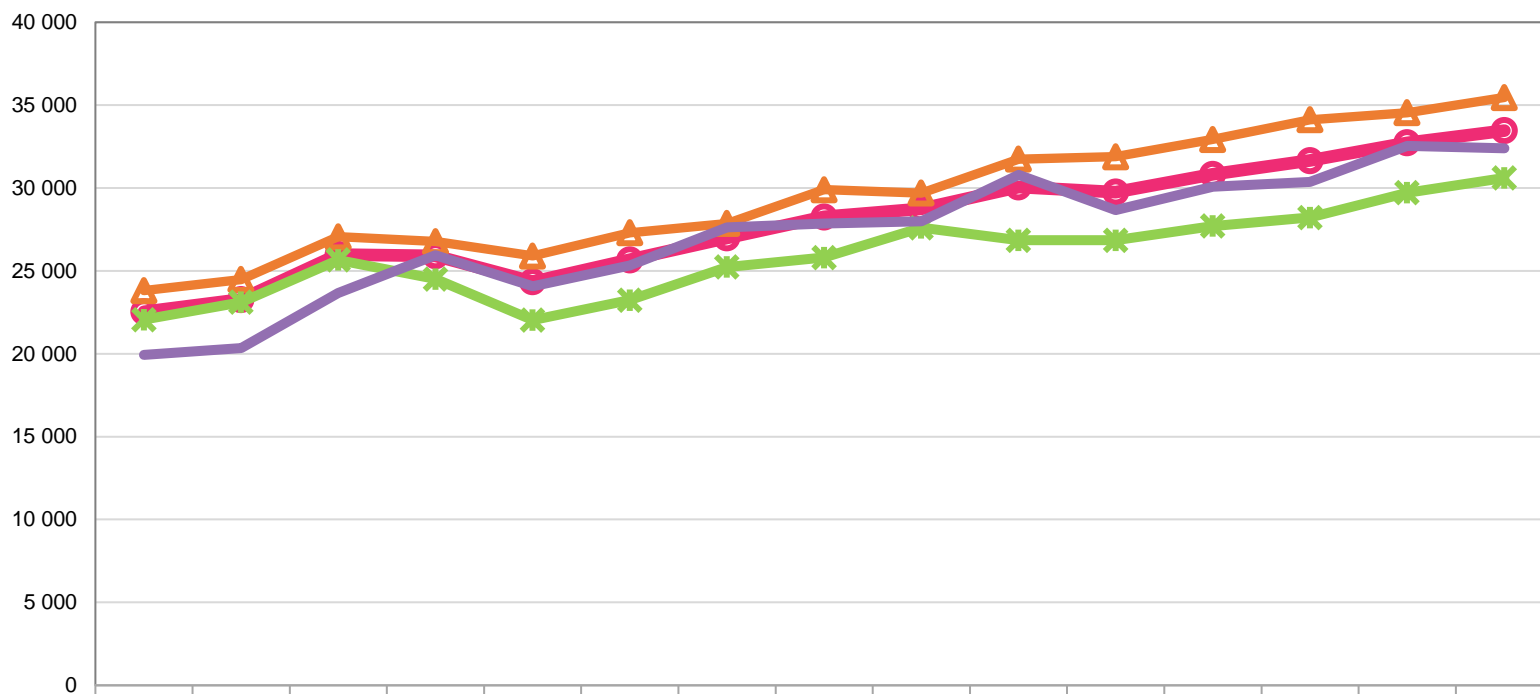
Lähde: ETELÄ-SAVON MAAKUNTALIITTO / Tilastokeskus, Staffin/Väestö/Väestöennuste 2021

Väestöennuste ikäryhmittäin Rantasalmella vuoteen 2040



Lähde: ETELÄ-SAVON MAAKUNTALIITTO / Tilastokeskus, Staffin/Väestö/Väestöennuste 2021

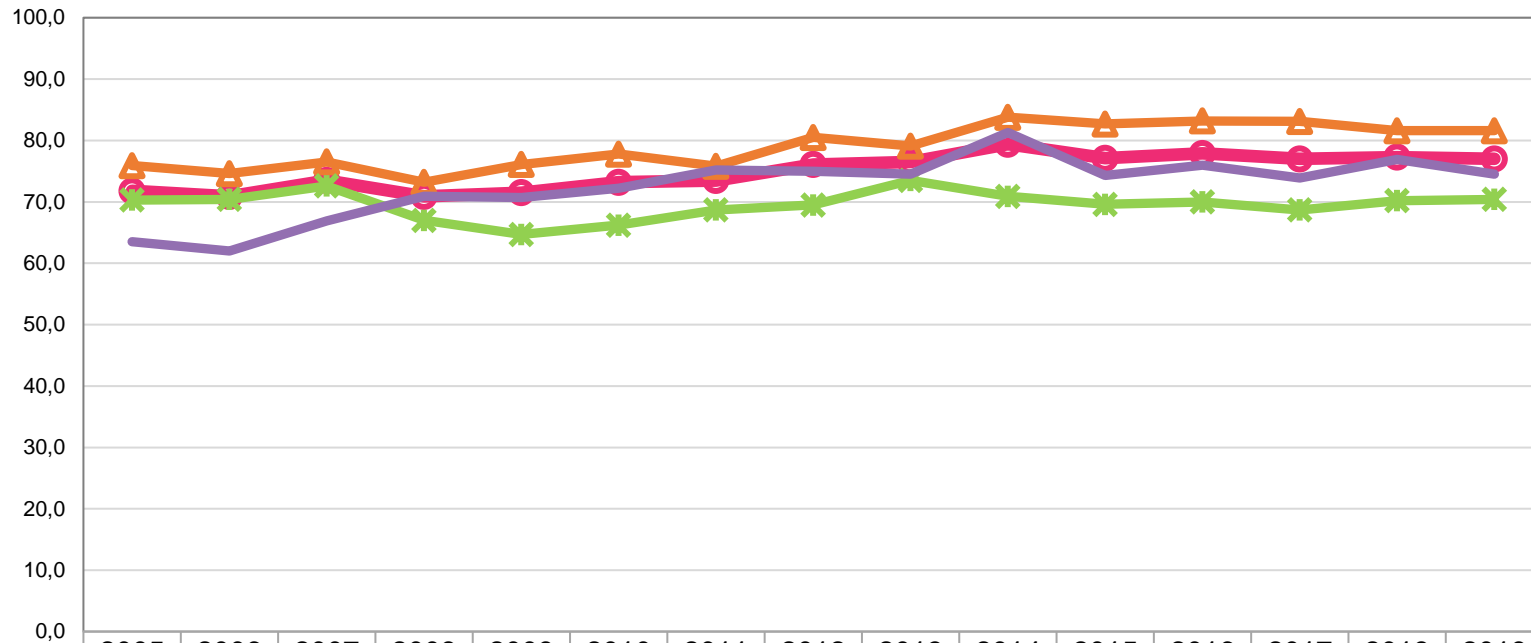
BKT / asukas seutukunnittain Etelä-Savossa 2005 - 2019, €



	2005	2006	2007	2008	2009	2010	2011	2012	2013	2014	2015	2016	2017	2018	2019
● Etelä-Savon maakunta	22 532	23 278	25 986	25 911	24 351	25 668	26 997	28 256	28 737	30 060	29 758	30 824	31 654	32 729	33 462
▲ Mikkelin seutukunta	23 812	24 484	27 056	26 774	25 900	27 302	27 858	29 903	29 700	31 744	31 885	32 934	34 121	34 543	35 464
✱ Savonlinnan seutukunta	22 059	23 111	25 664	24 514	22 031	23 231	25 235	25 802	27 597	26 845	26 850	27 708	28 215	29 717	30 609
■ Pieksämäen seutukunta	19 933	20 348	23 658	25 939	24 065	25 326	27 619	27 864	27 983	30 799	28 664	30 082	30 369	32 542	32 394

Lähde: ETELÄ-SAVON MAAKUNTALIITTO / Tilastokeskus, Statfin/Kansantalous/Aluetilinpito

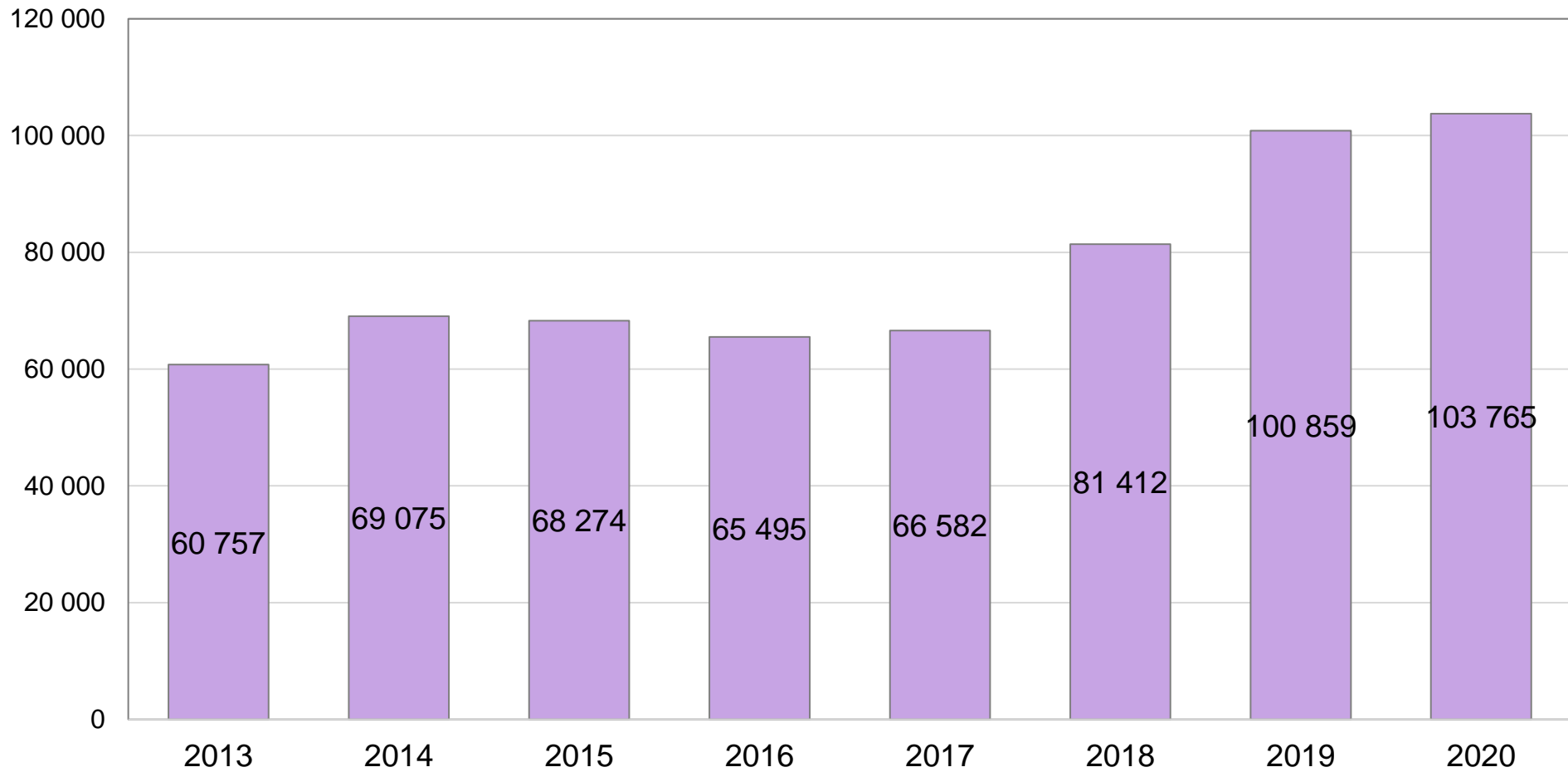
BKT / asukas seutukunnittain Etelä-Savossa 2005 - 2019, indeksi, koko maa = 100



	2005	2006	2007	2008	2009	2010	2011	2012	2013	2014	2015	2016	2017	2018	2019
Etelä-Savon maakunta	71,8	70,9	73,5	70,9	71,5	73,2	73,5	76,1	76,5	79,4	77,1	77,9	77,0	77,3	77,0
Mikkelin seutukunta	75,9	74,6	76,5	73,2	76,1	77,8	75,8	80,5	79,1	83,8	82,7	83,2	83,1	81,6	81,6
Savonlinnan seutukunta	70,3	70,4	72,6	67,0	64,7	66,2	68,7	69,5	73,5	70,9	69,6	70,0	68,7	70,2	70,4
Pieksämäen seutukunta	63,5	62,0	66,9	70,9	70,7	72,2	75,2	75,0	74,5	81,3	74,3	76,0	73,9	76,9	74,5

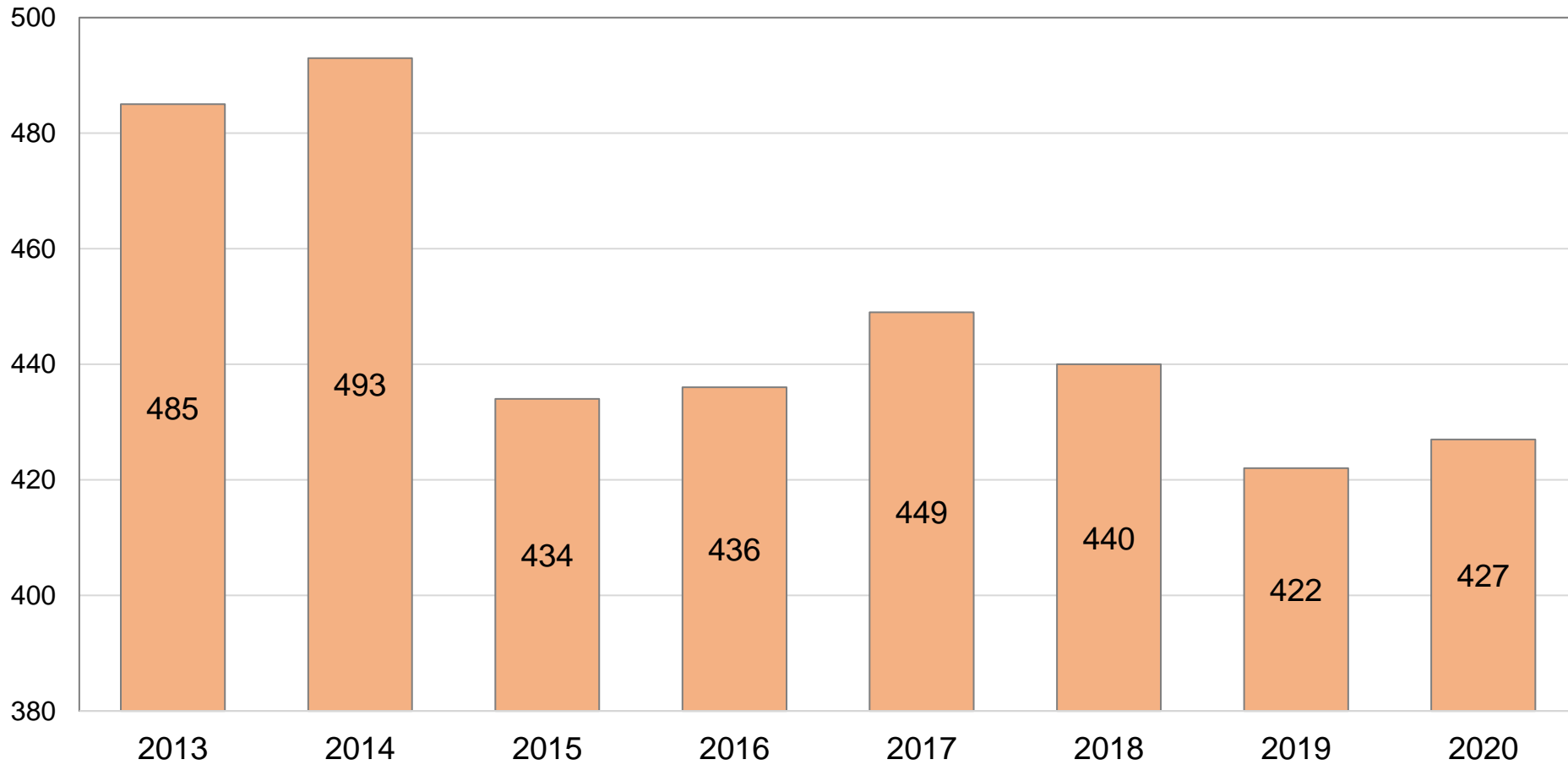
Lähde: ETELÄ-SAVON MAAKUNTALIITTO / Tilastokeskus, Staffin/Kansantalous/Aluutilinpito

Yritysten liikevaihto Rantasalmella 2013 - 2020, 1000 €



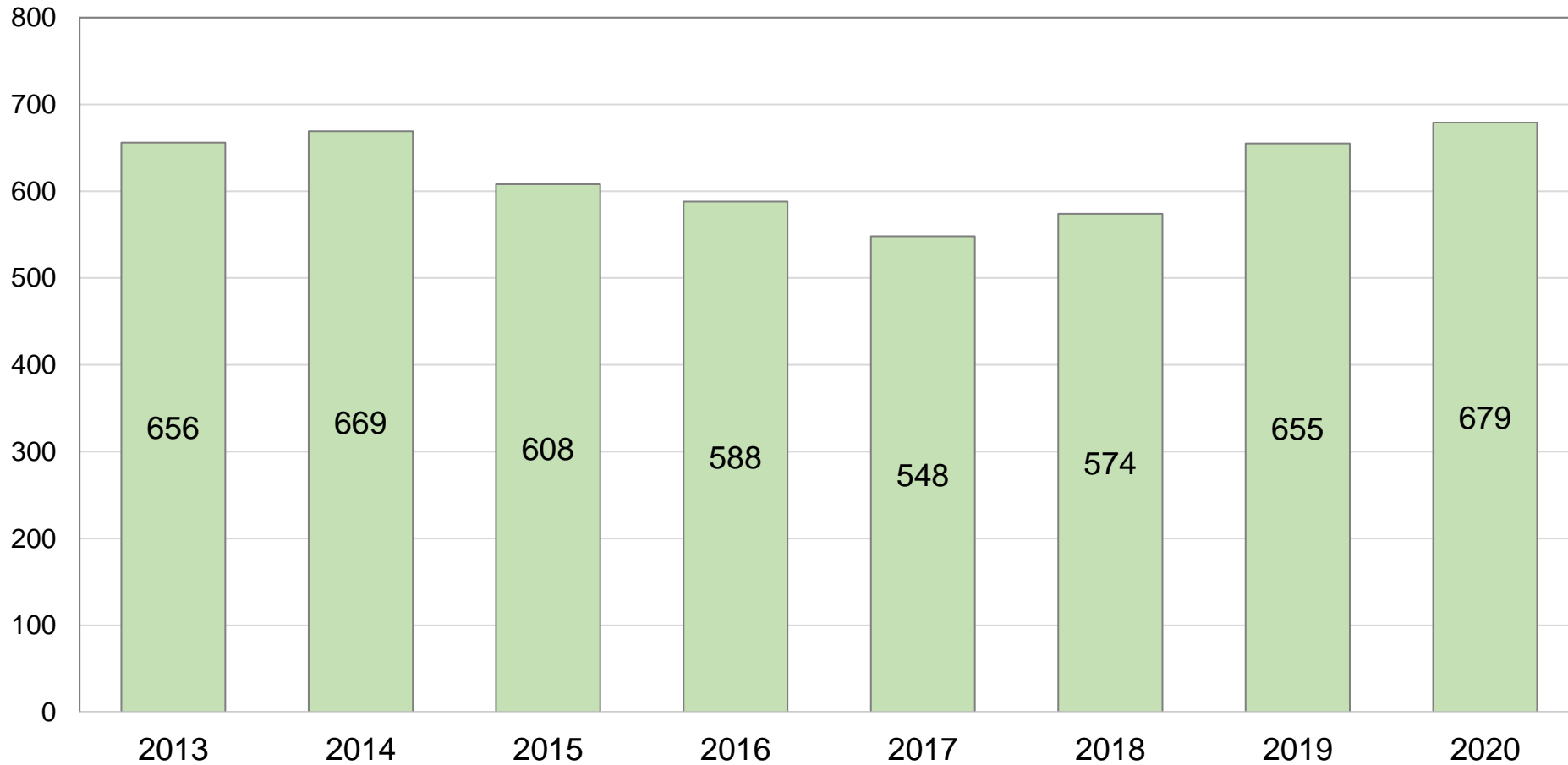
Lähde: ETELÄ-SAVON MAAKUNTALIITTO / Tilastokeskus / Yritykset / Yritysrekisterin vuositilasto

Yritysten toimipaikat Rantasalmella 2013 - 2020, kpl



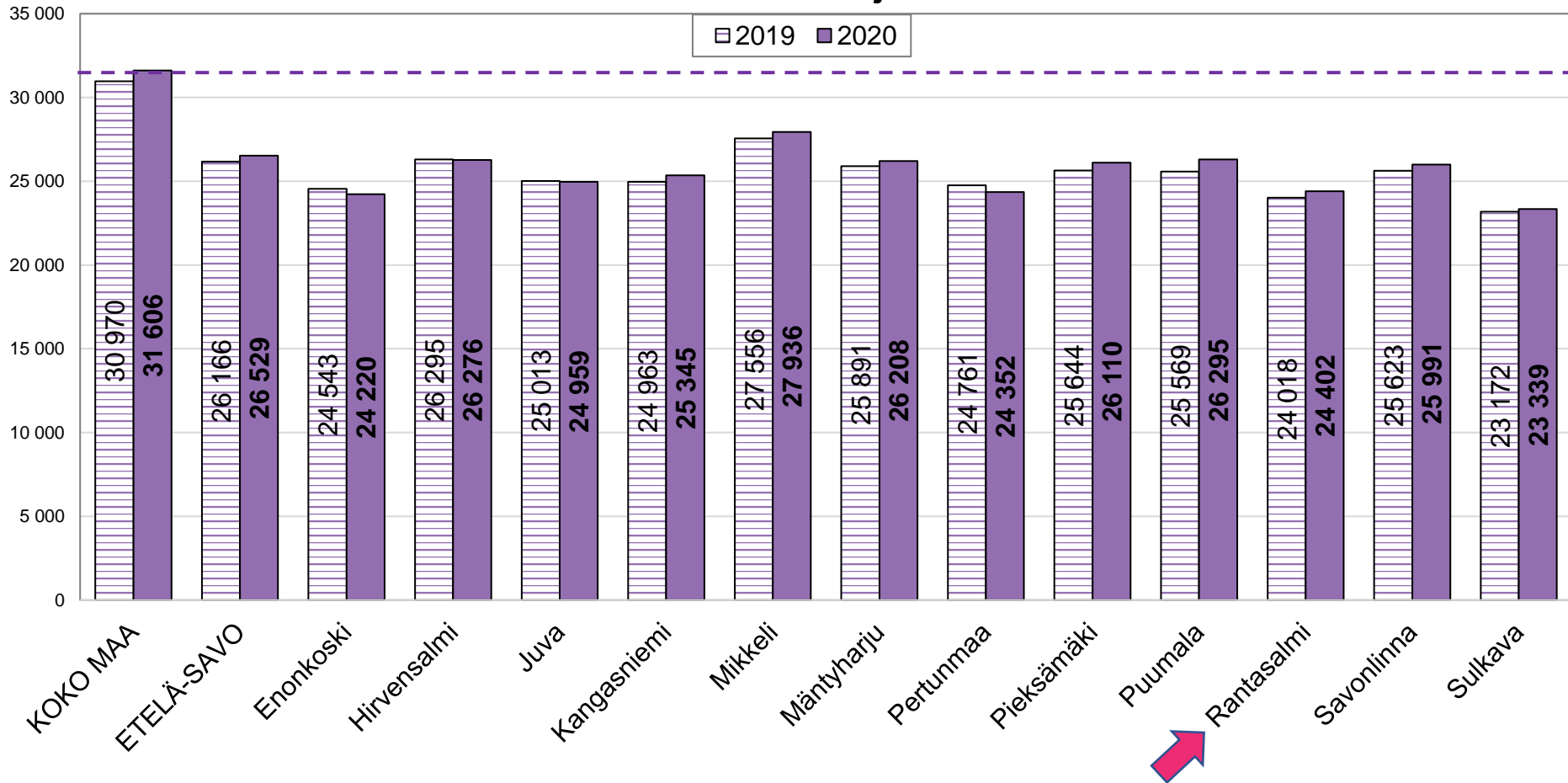
Lähde: ETELÄ-SAVON MAAKUNTALIITTO / Tilastokeskus / Yritykset / Yritysrekisterin vuositilasto

Yritysten henkilöstö Rantasalmella 2013 - 2020, henkilöä



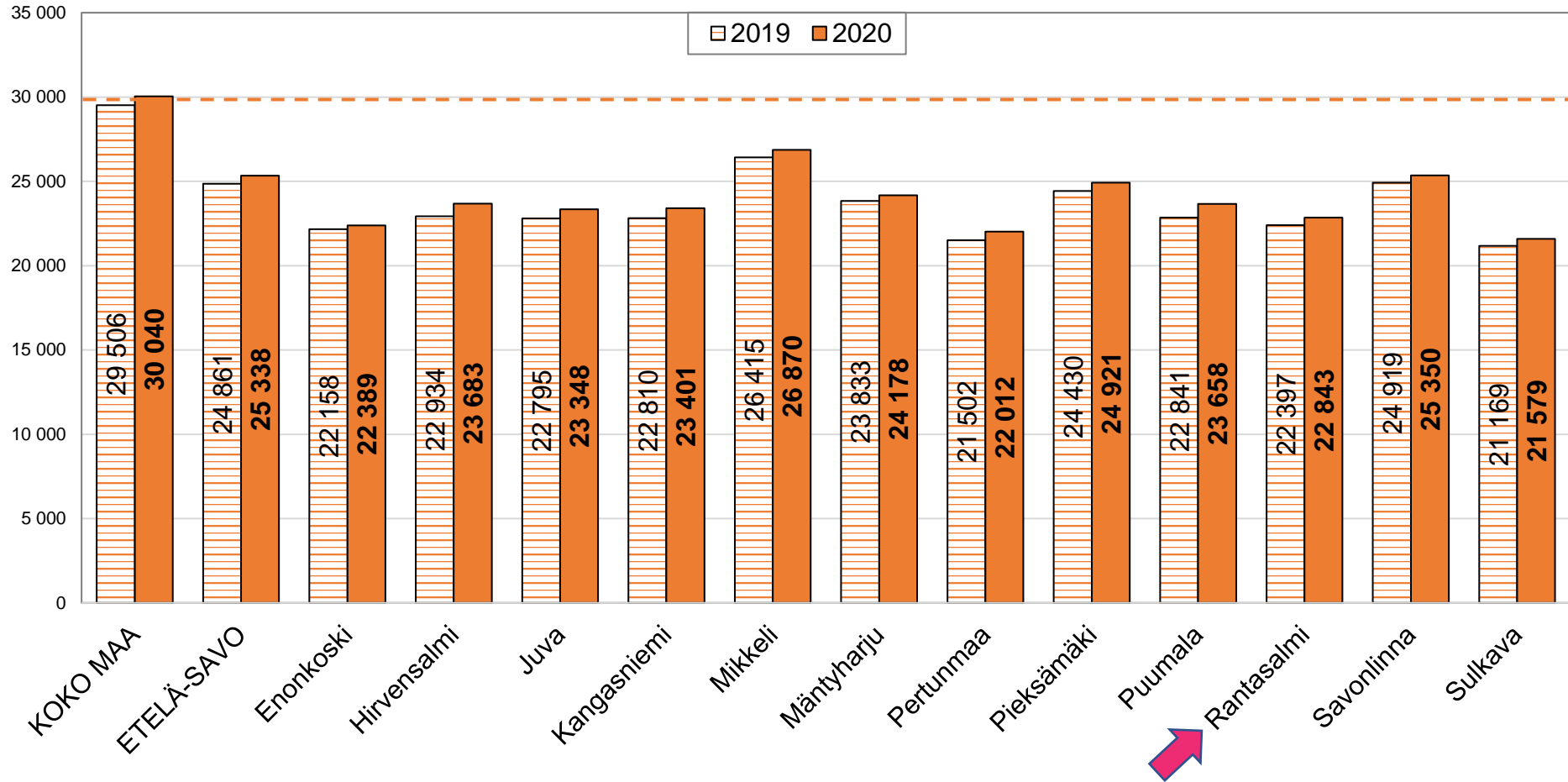
Lähde: ETELÄ-SAVON MAAKUNTALIITTO / Tilastokeskus / Yritykset / Yritysrekisterin vuositilasto

Veronalaiset tulot keskimäärin kunnittain Etelä-Savossa 2019 - 2020, €/tulonsaaja



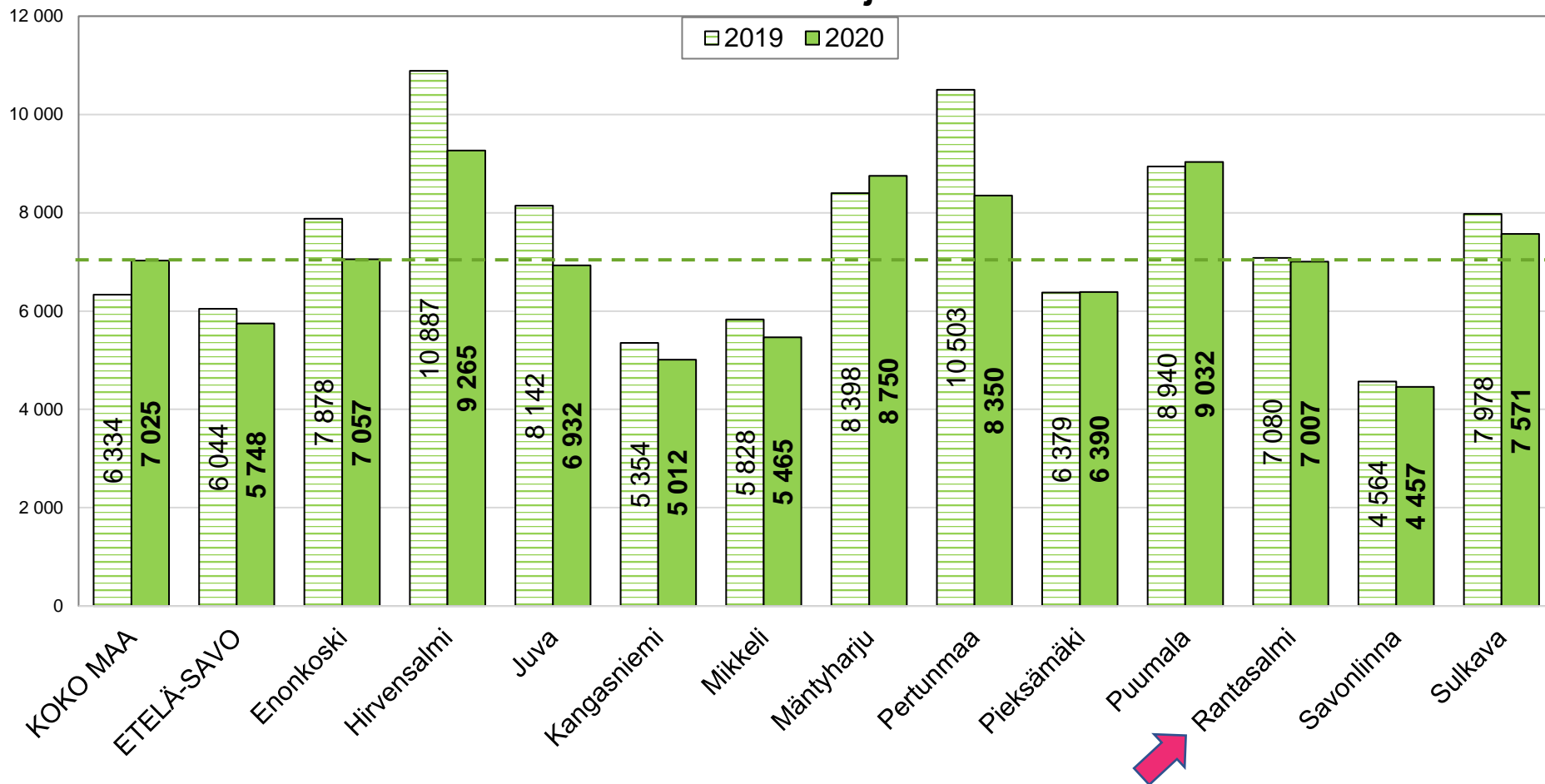
Lähde: ETELÄ-SAVON MAAKUNTALIITTO / Verohallinto

Ansiotulot keskimäärin kunnittain Etelä-Savossa 2019 - 2020, €/tulonsaaja



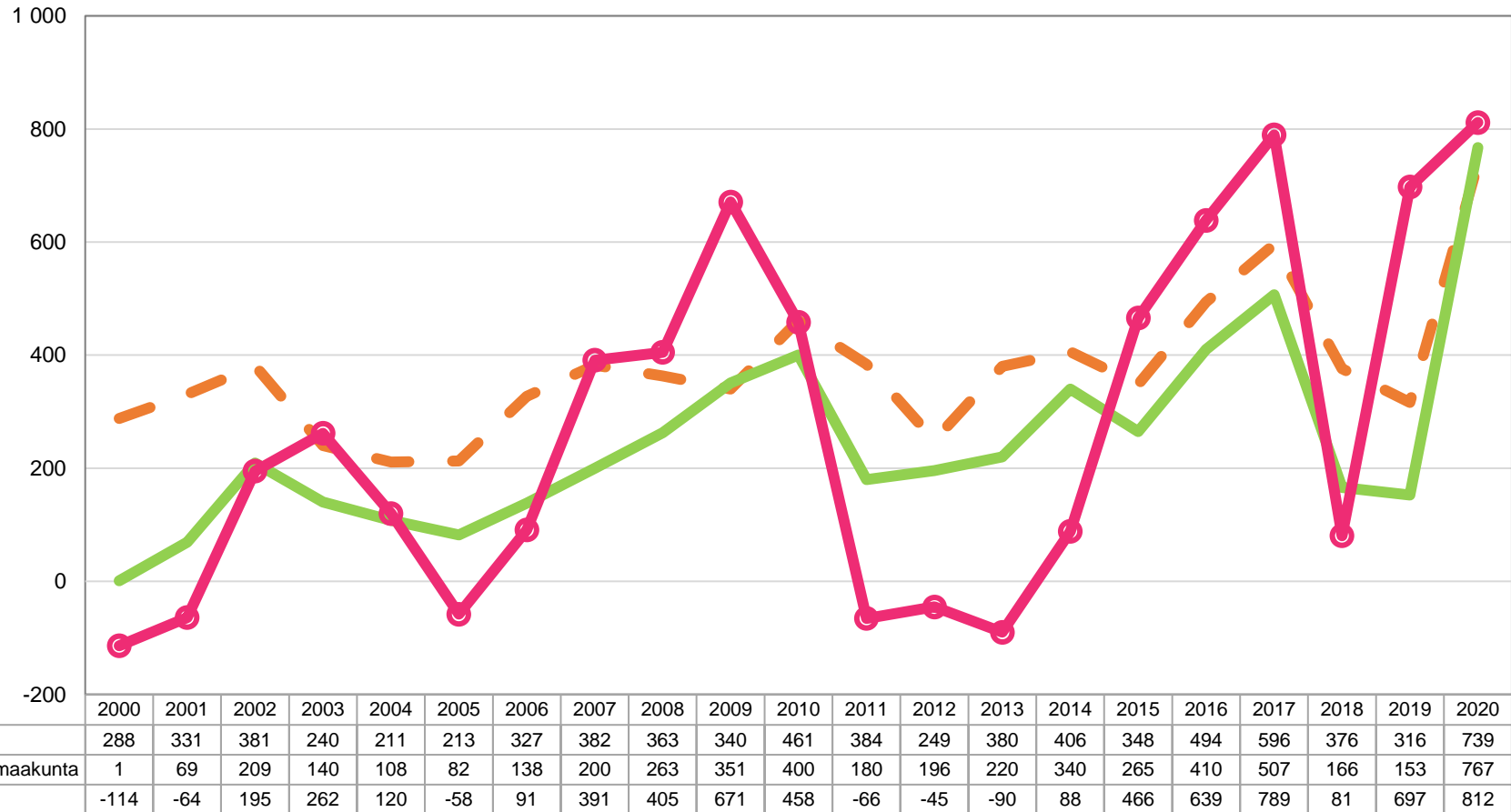
Lähde: ETELÄ-SAVON MAAKUNTALIITTO / Verohallinto

Pääomatulot keskimäärin kunnittain Etelä-Savossa 2019 - 2020, €/tulonsaaja



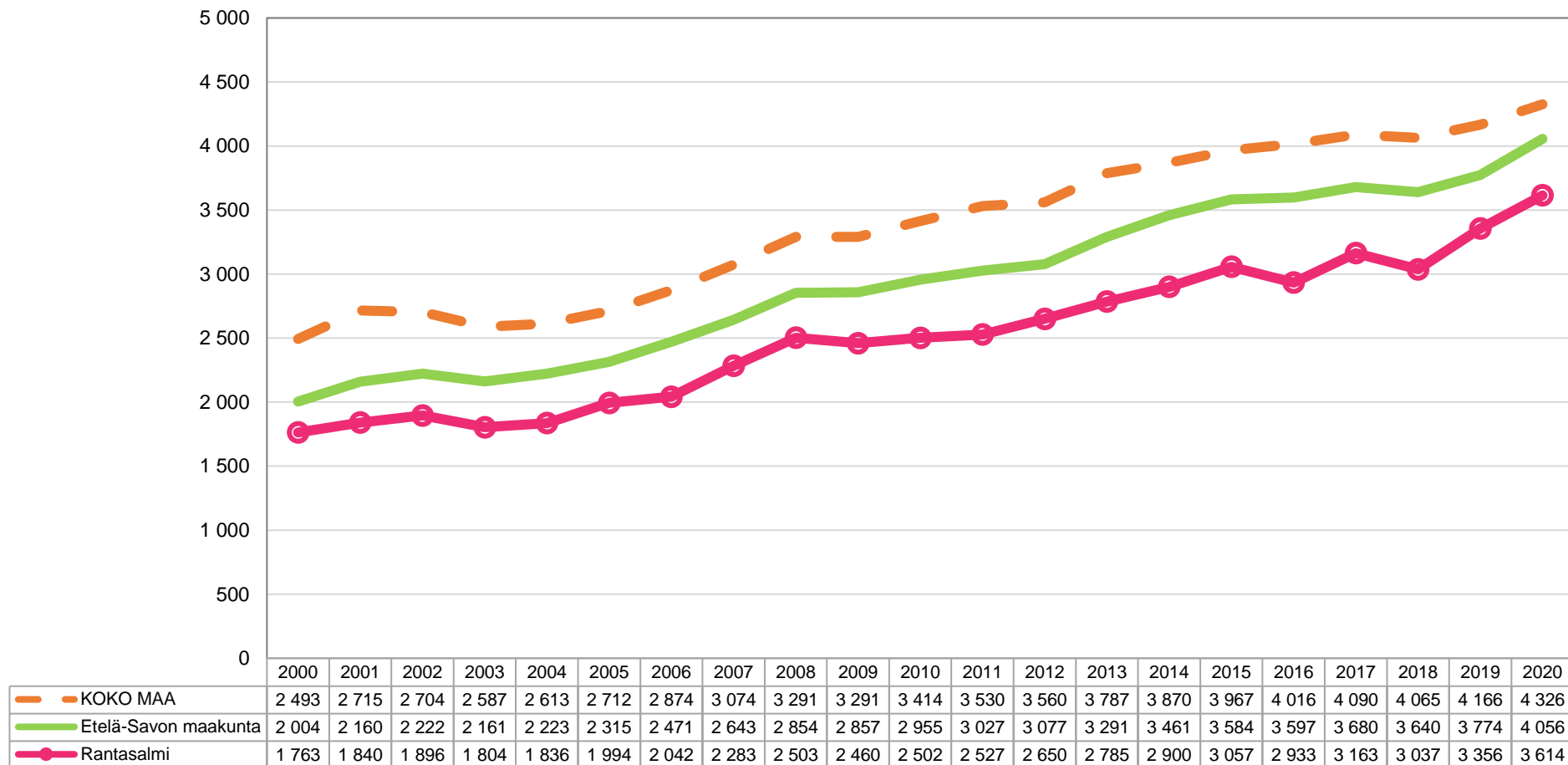
Lähde: ETELÄ-SAVON MAAKUNTALIITTO / Verohallinto

Vuosikate 2000 - 2020*, €/asukas



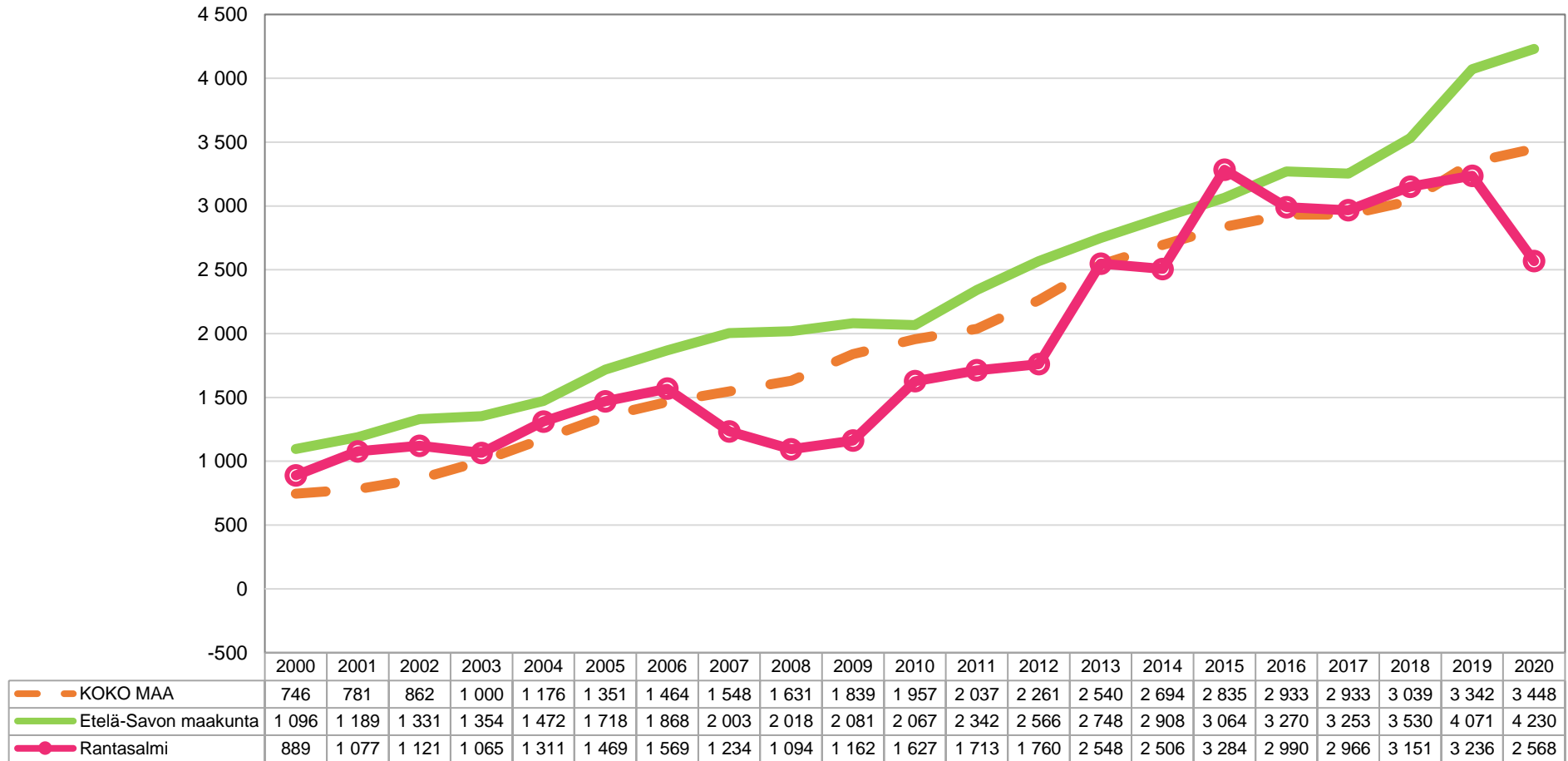
Lähde: ETELÄ-SAVON MAAKUNTALIITTO / Tilastokeskus (THL, Tilasto- ja indikaattoripankki Sotkanet sekä Kuntaliitto, www.kunnat.net)

Kuntien verotulot 2000 - 2020*, €/asukas



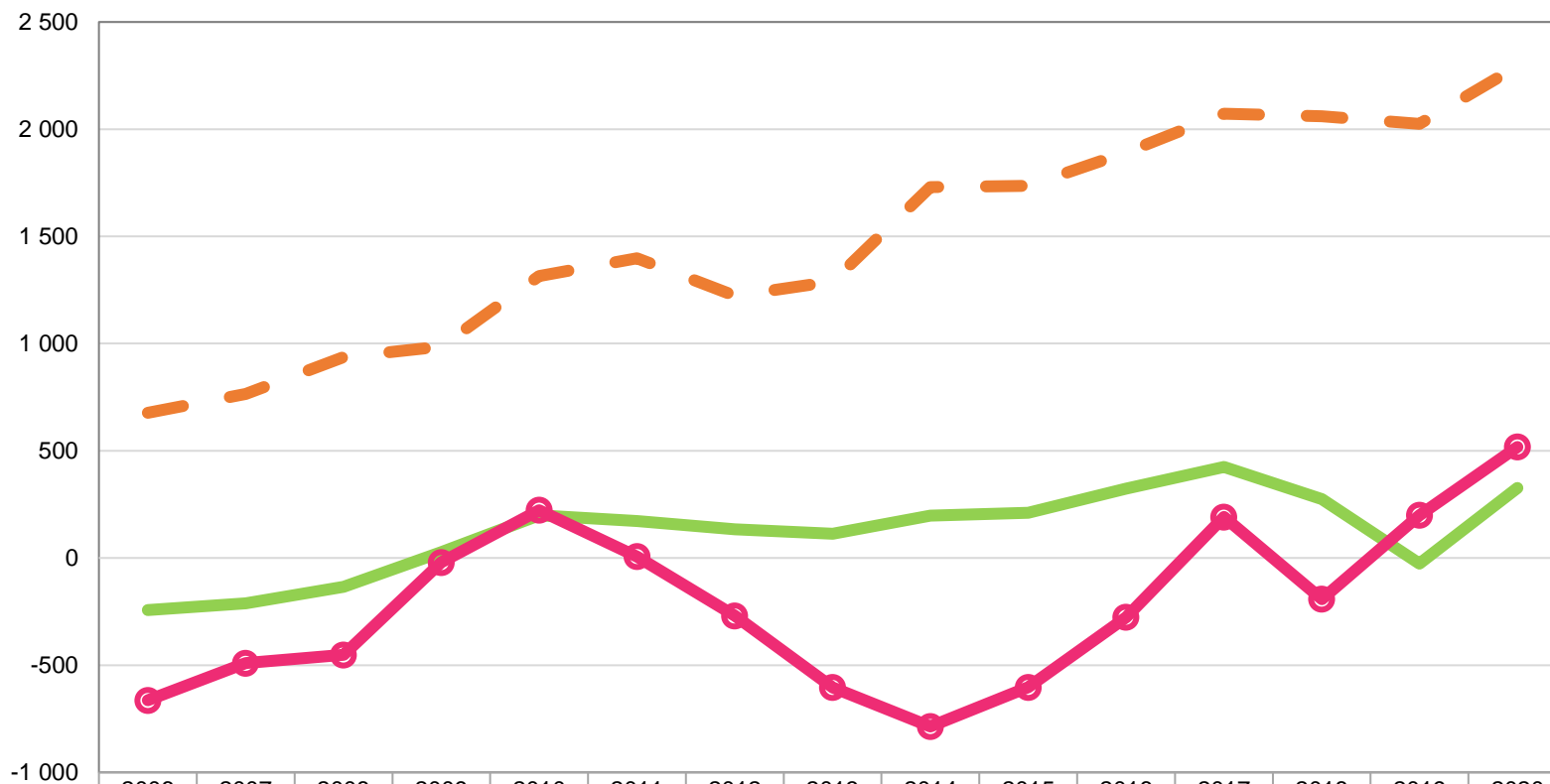
Lähde: ETELÄ-SAVON MAAKUNTALIITTO / Tilastokeskus (THL, Tilasto- ja indikaattoripankki Sotkanet sekä Kuntaliitto, www.kunnat.net)

Kuntien lainakanta 2000 - 2020*, €/asukas



Lähde: ETELÄ-SAVON MAAKUNTALIITTO / Tilastokeskus (THL, Tilasto- ja indikaattoripankki Sotkanet sekä Kuntaliitto, www.kunnat.net)

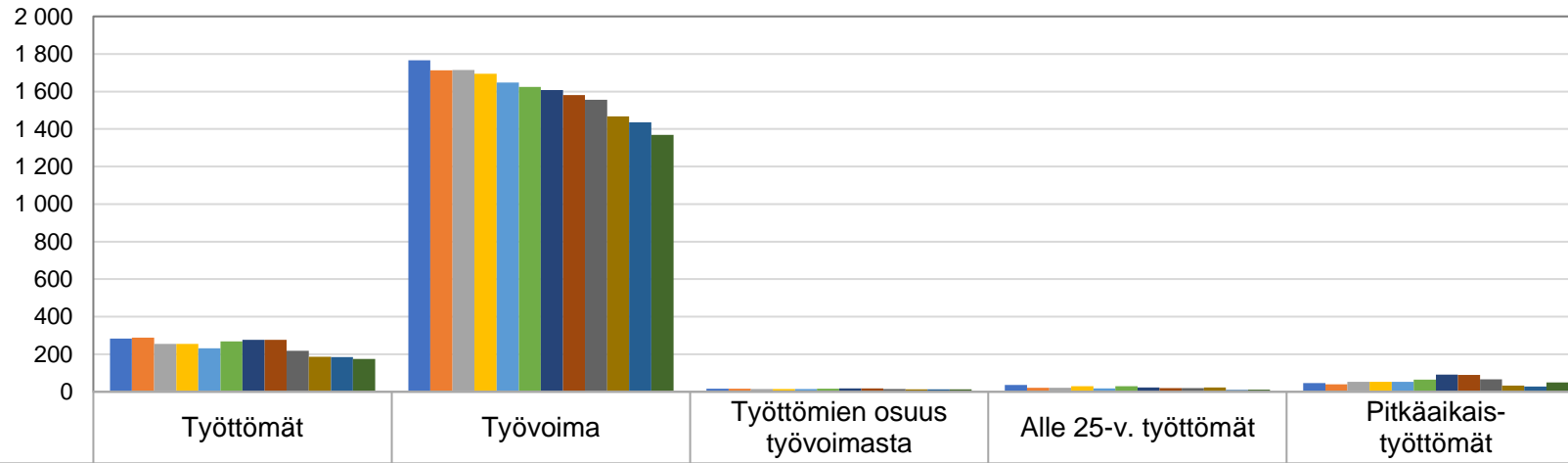
Kuntien kertynyt yli-/alijäämä 2006 - 2020*, €/asukas



KOKO MAA	677	765	937	986	1 314	1 398	1 224	1 290	1 729	1 735	1 892	2 072	2 061	2 025	2 293
Etelä-Savon maakunta	-243	-212	-135	26	199	172	134	113	197	211	323	424	275	-27	326
Rantasalmi	-664	-491	-452	-21	223	7	-270	-604	-786	-604	-276	191	-192	199	518

Lähde: ETELÄ-SAVON MAAKUNTALIITTO / Tilastokeskus (THL, Tilasto- ja indikaattoripankki Sotkanet sekä Kuntaliitto, www.kunnat.net)

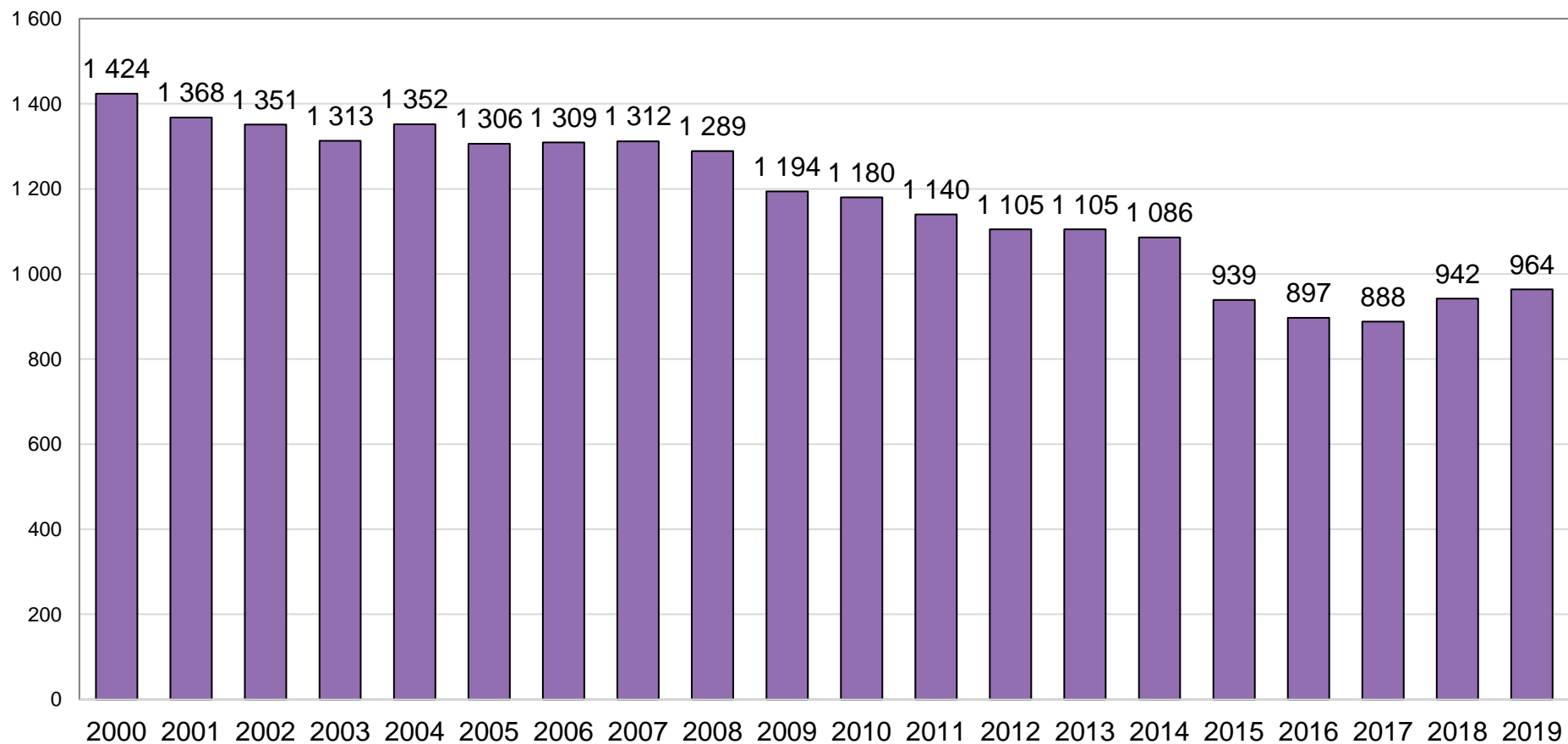
TEM / Työttömyystietoja Rantasalmella 01/2010 - 01/2021



	Työttömät	Työvoima	Työttömien osuus työvoimasta	Alle 25-v. työttömät	Pitkäaikais-työttömät
2010 Tammikuu	283	1 767	16,0	36	46
2011 Tammikuu	288	1 713	16,8	21	39
2012 Tammikuu	255	1 714	14,9	21	53
2013 Tammikuu	255	1 695	15,0	29	53
2014 Tammikuu	231	1 648	14,0	17	53
2015 Tammikuu	268	1 625	16,5	29	64
2016 Tammikuu	277	1 608	17,2	22	91
2017 Tammikuu	276	1 581	17,5	19	89
2018 Tammikuu	218	1 555	14,0	20	66
2019 Tammikuu	186	1 468	12,7	22	32
2020 Tammikuu	184	1 436	12,8	9	27
2021 Tammikuu	174	1 368	12,7	11	49

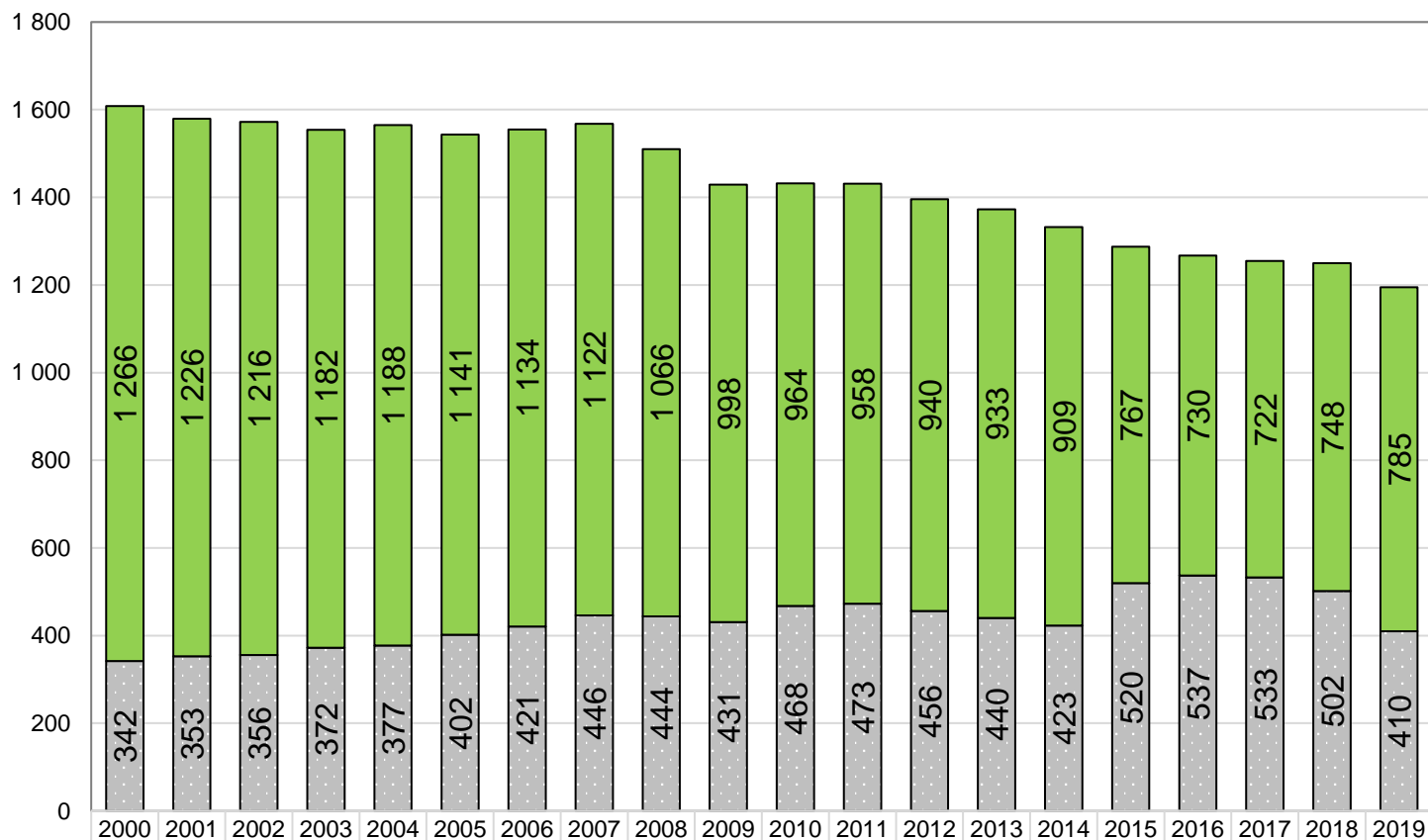
Lähde: ETELÄ-SAVON MAAKUNTALIITTO / Tilastokeskus, Staffin / Työ- ja elinkeinoministeriö, Työnvälitystilasto

Alueella työssäkäyvät (työpaikat) Rantasalmella 2000 - 2019



Lähde: ETELÄ-SAVON MAAKUNTALIITTO / Tilastokeskus, Staffin > Väestö/Työssäkäynti / Alueella työssäkäyvät (työpaikat)

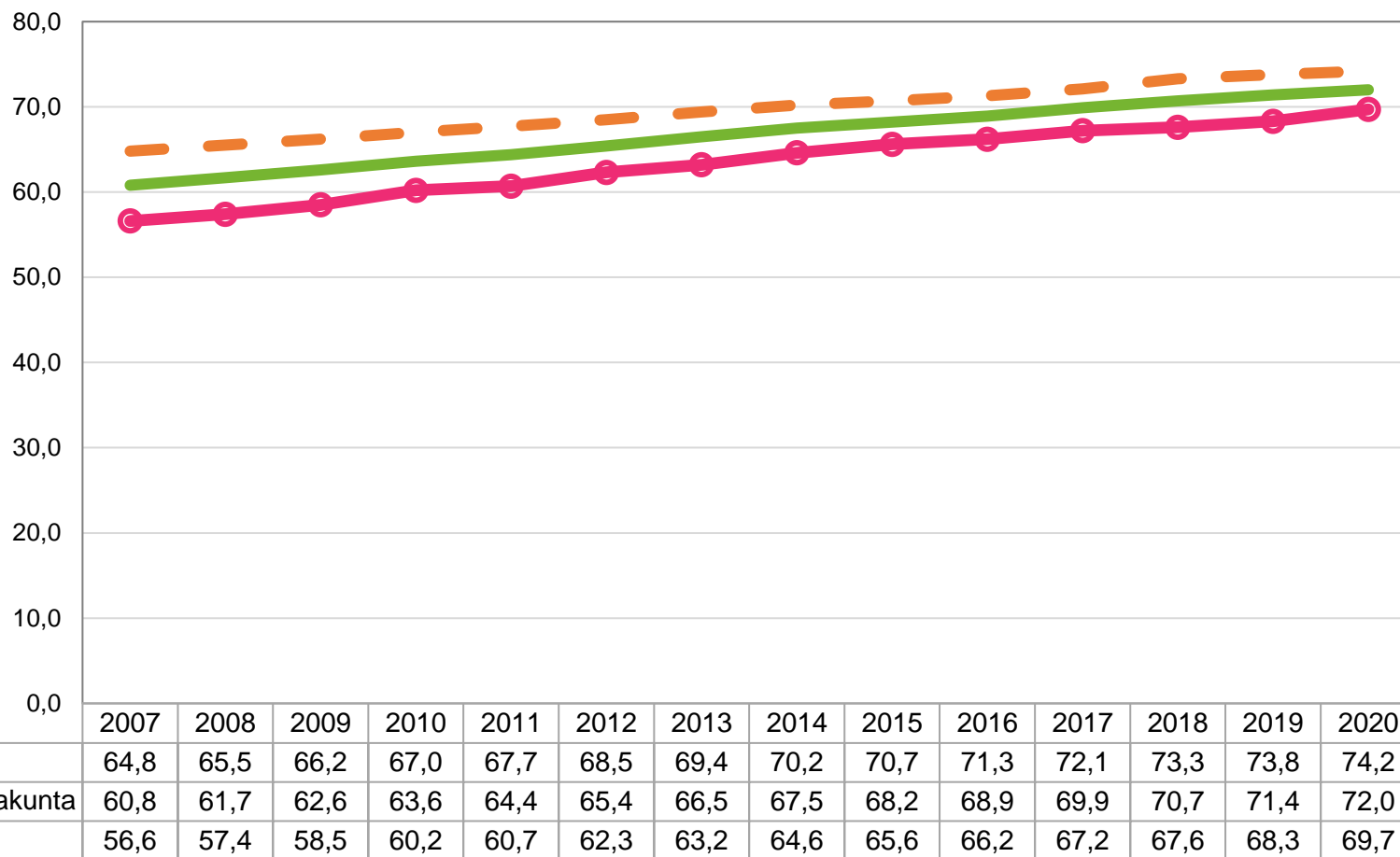
Työlliset Rantasalmella työpaikan sijainnin mukaan 2000 - 2019



Asuinkunnassaan työssäkäyvät	1 266	1 226	1 216	1 182	1 188	1 141	1 134	1 122	1 066	998	964	958	940	933	909	767	730	722	748	785
Asuinkuntansa ulkopuolella työssäkäyvät	342	353	356	372	377	402	421	446	444	431	468	473	456	440	423	520	537	533	502	410
Työlliset yhteensä	1 608	1 579	1 572	1 554	1 565	1 543	1 555	1 568	1 510	1 429	1 432	1 431	1 396	1 373	1 332	1 287	1 267	1 255	1 250	1 195

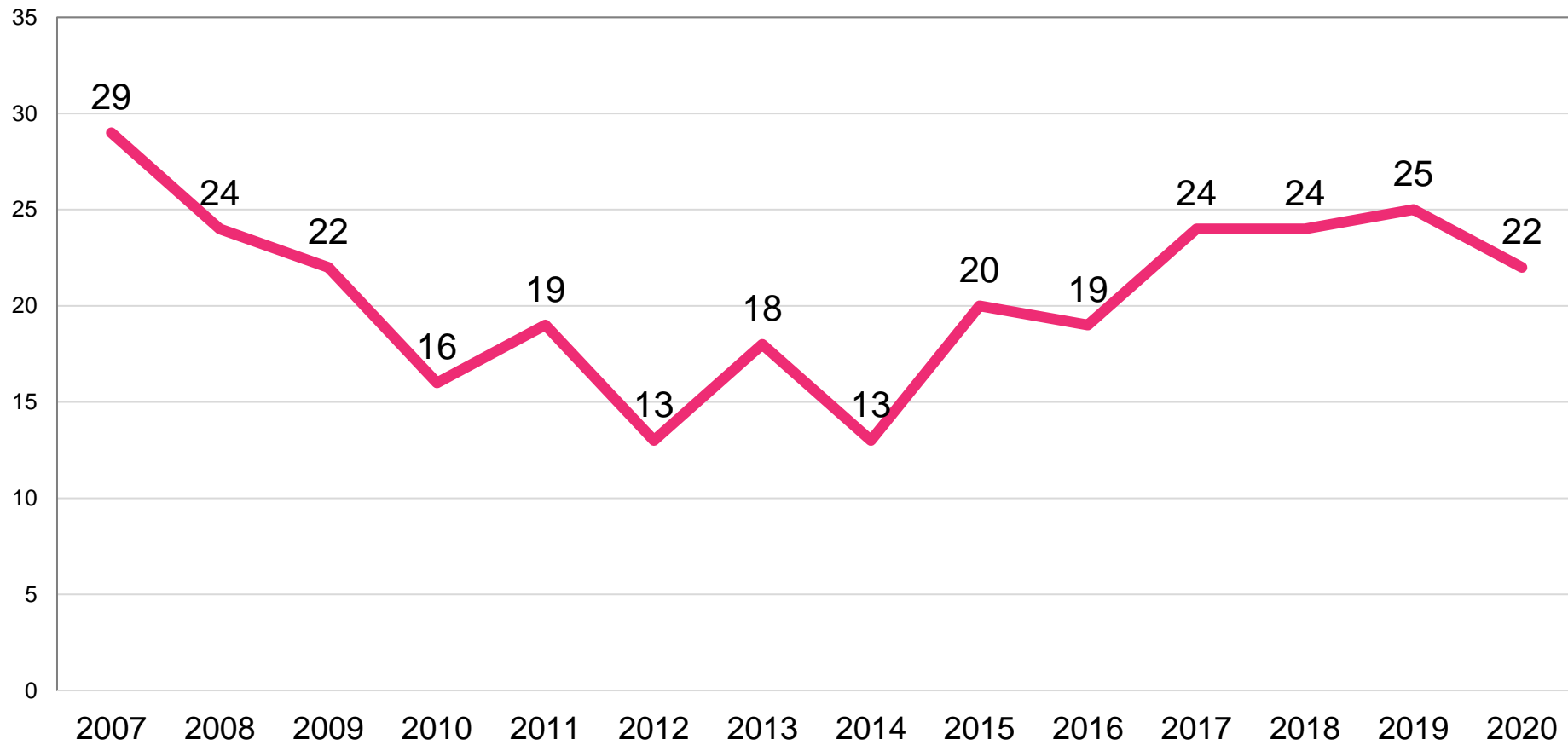
Lähde: ETELÄ-SAVON MAAKUNTALIITTO /Tilastokeskus - Työssäkäyntitilasto

Tutkinnon suorittaneet yli 15 vuotiaat 2007 - 2020, %



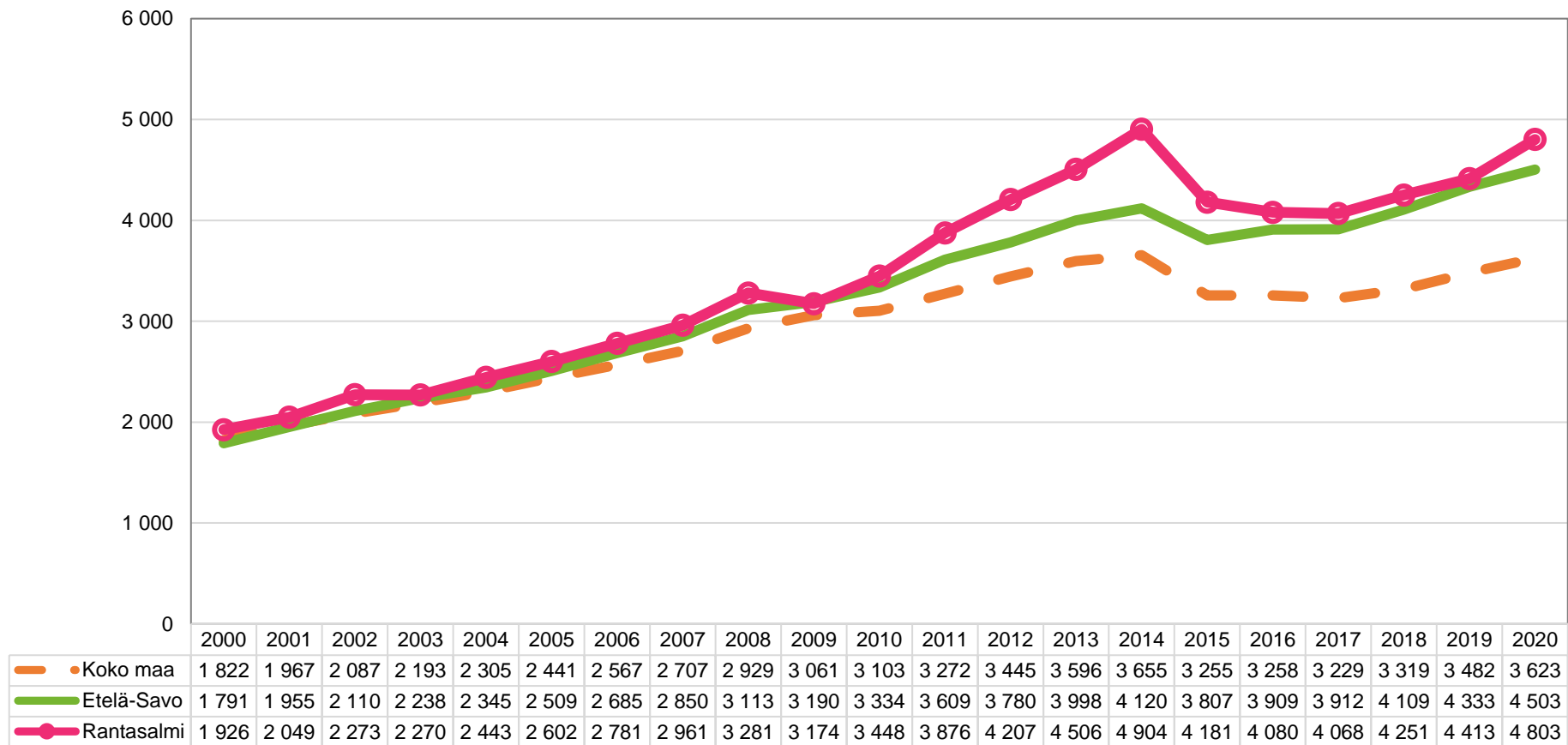
Lähde: ETELÄ-SAVON MAAKUNTALIITTO / Tilastokeskus, Staffin > Koulutus/Väestön koulutusrakenne

Peruskoulun jälkeistä tutkintoa vaille olevat 25-29-vuotiaat Rantasalmella 2007 - 2020, lukumäärä



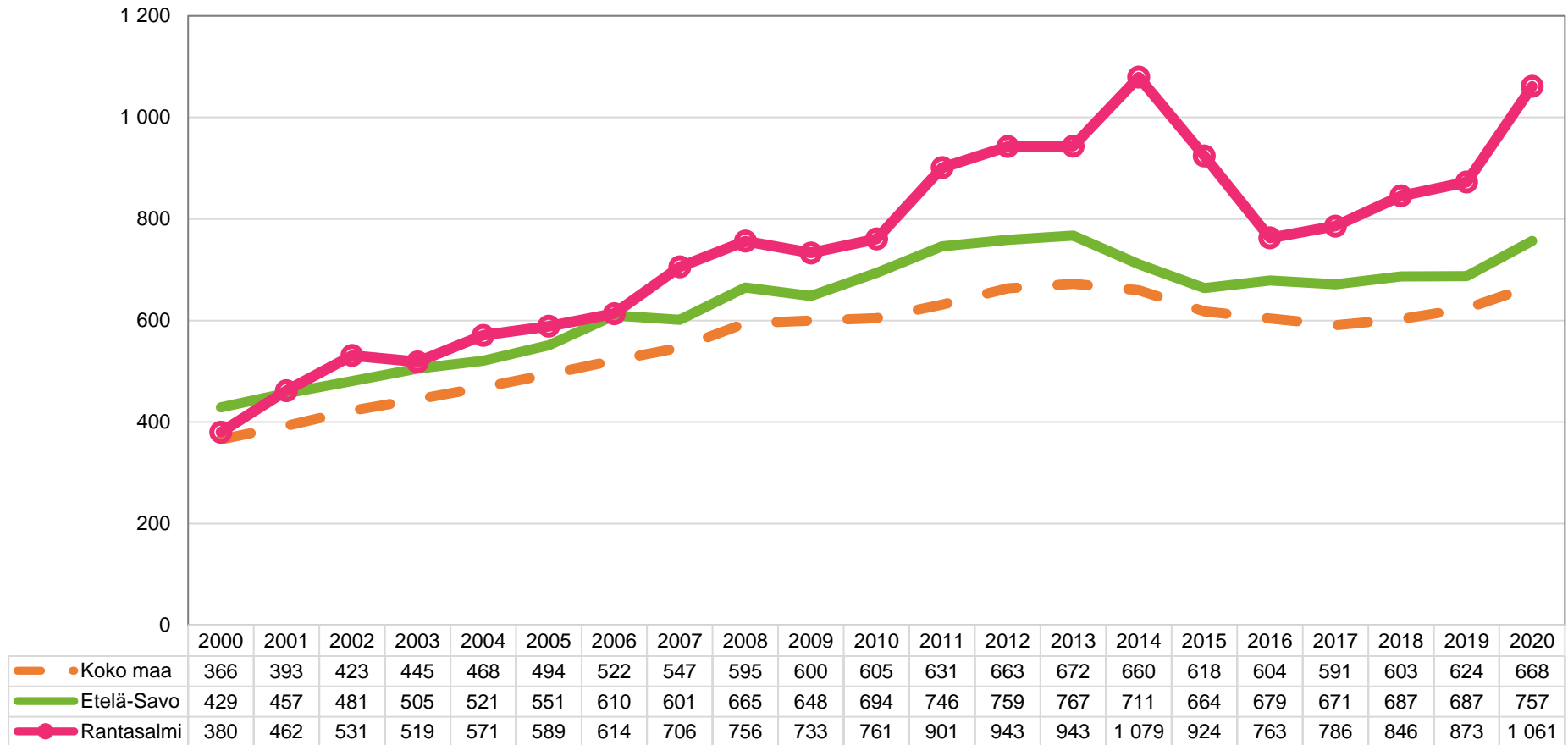
Lähde: ETELÄ-SAVON MAAKUNTALIITTO / Tilastokeskus, Staffin > Koulutus/Väestön koulutus rakenne

Sosiaali- ja terveystoimen nettokustannukset 2000 - 2020, euroa / asukas



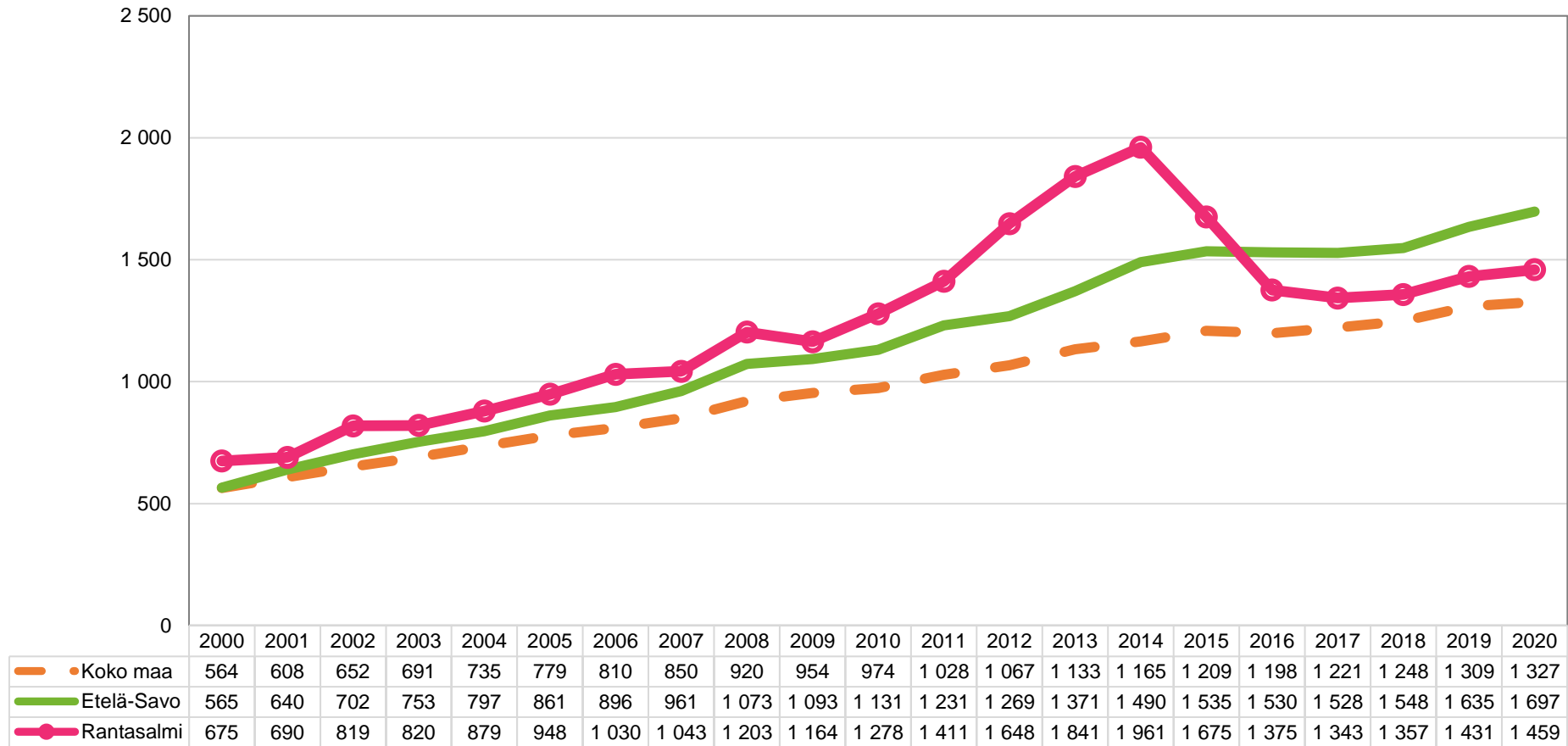
Lähde: ETELÄ-SAVON MAAKUNTALIITTO / THL, Tilasto- ja indikaattoripankki SOTKAnet, id:1073

Perusterveydenhuollon (mukaanlukien hammashuolto) nettokustannukset 2000 - 2020, euroa / asukas



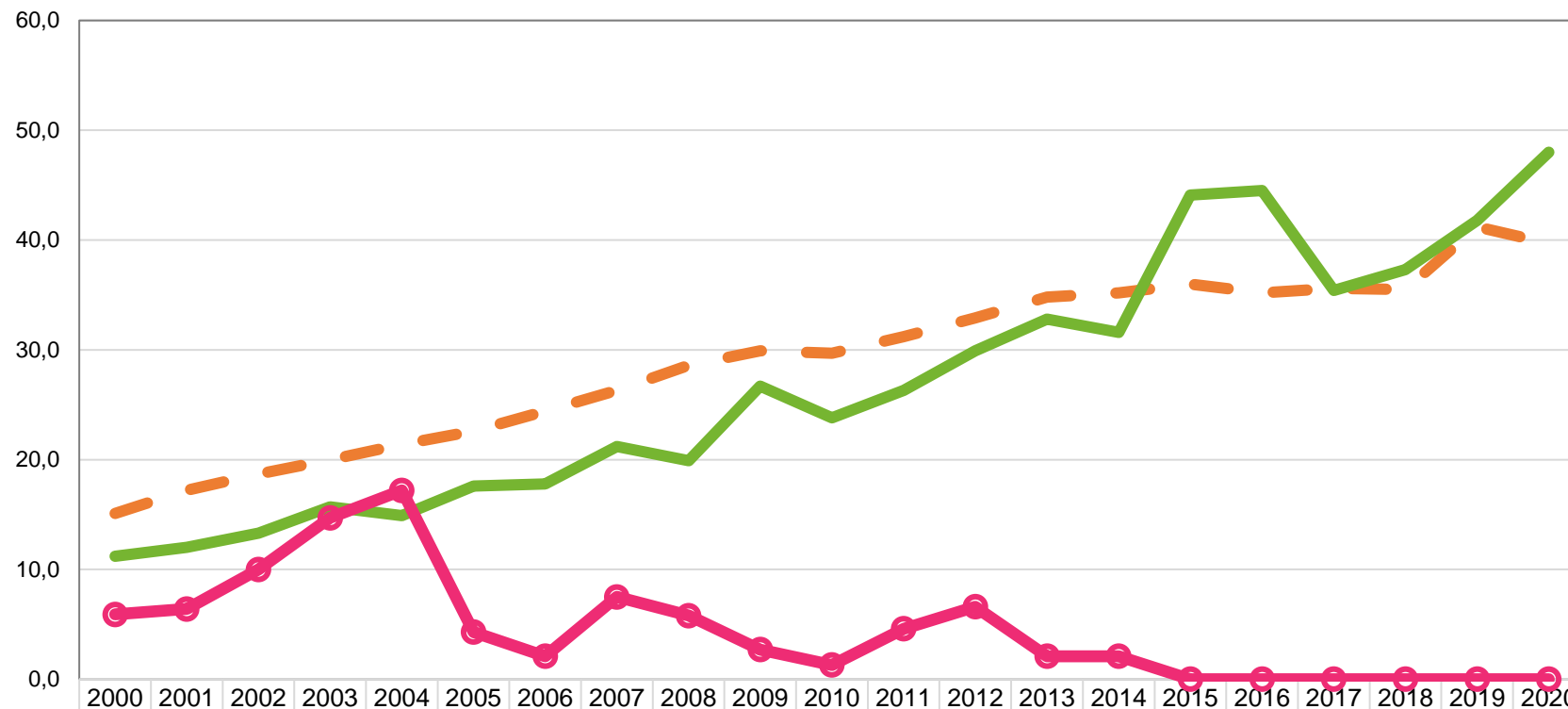
Lähde: ETELÄ-SAVON MAAKUNTALIITTO / THL, Tilasto- ja indikaattoripankki SOTKA.net, id:1072

Erikoissairaanhoidon nettokustannukset 2000 - 2020, euroa / asukas



Lähde: ETELÄ-SAVON MAAKUNTALIITTO / THL, Tilasto- ja indikaattoripankki SOTKA.net, id:1071

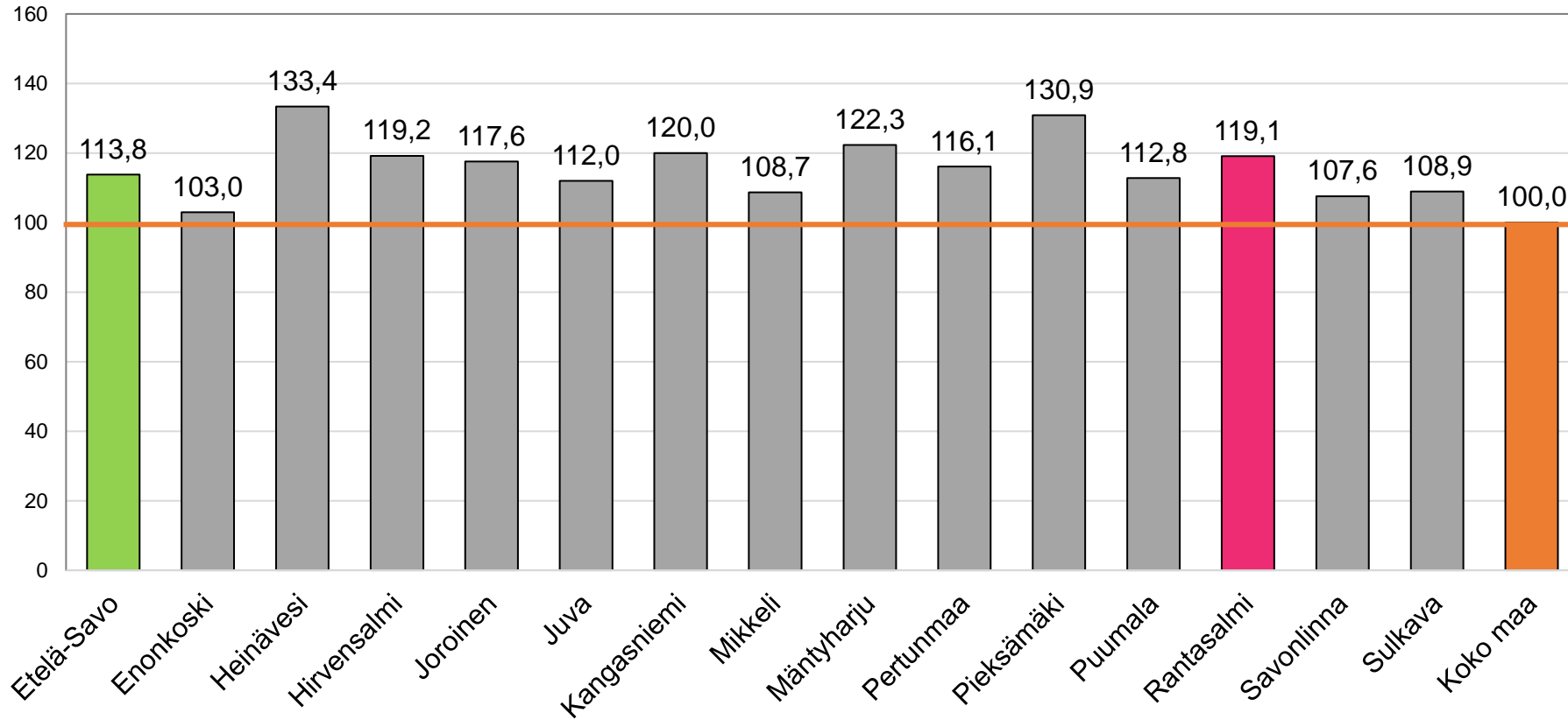
Päihdehuollon nettokustannukset 2000 - 2020, euroa / asukas



— Koko maa	15,1	17,2	18,7	20,0	21,4	22,6	24,4	26,3	28,6	29,9	29,7	31,2	32,9	34,8	35,2	36,0	35,2	35,6	35,5	41,2	39,7
— Etelä-Savo	11,2	12,0	13,3	15,7	14,9	17,6	17,8	21,2	19,9	26,7	23,8	26,3	29,9	32,8	31,6	44,1	44,5	35,4	37,3	41,8	48,0
—● Rantasalmi	5,9	6,4	10,0	14,7	17,2	4,3	2,1	7,5	5,8	2,7	1,3	4,6	6,6	2,1	2,1	0,0	0,0	0,0	0,0	0,0	0,0

Lähde: ETELÄ-SAVON MAAKUNTALIITTO / THL, Tilasto- ja indikaattoripankki SOTKA.net, id:1273

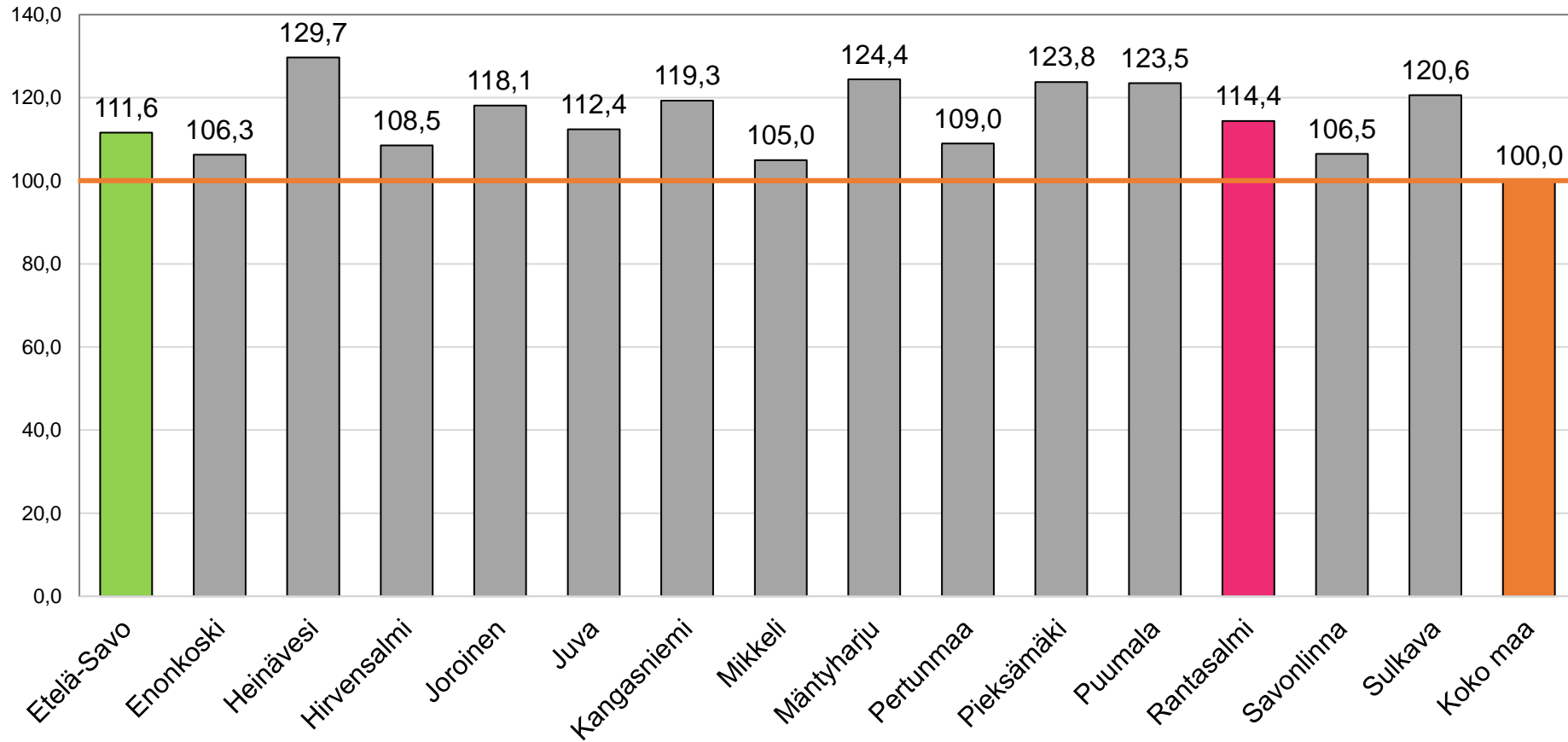
Kelan sairastavuusindeksi 2018, ikävakioitu



Lähde: ETELÄ-SAVON MAAKUNTALIITTO / THL, Tilasto- ja indikaattoripankki SOTKANet, id:184

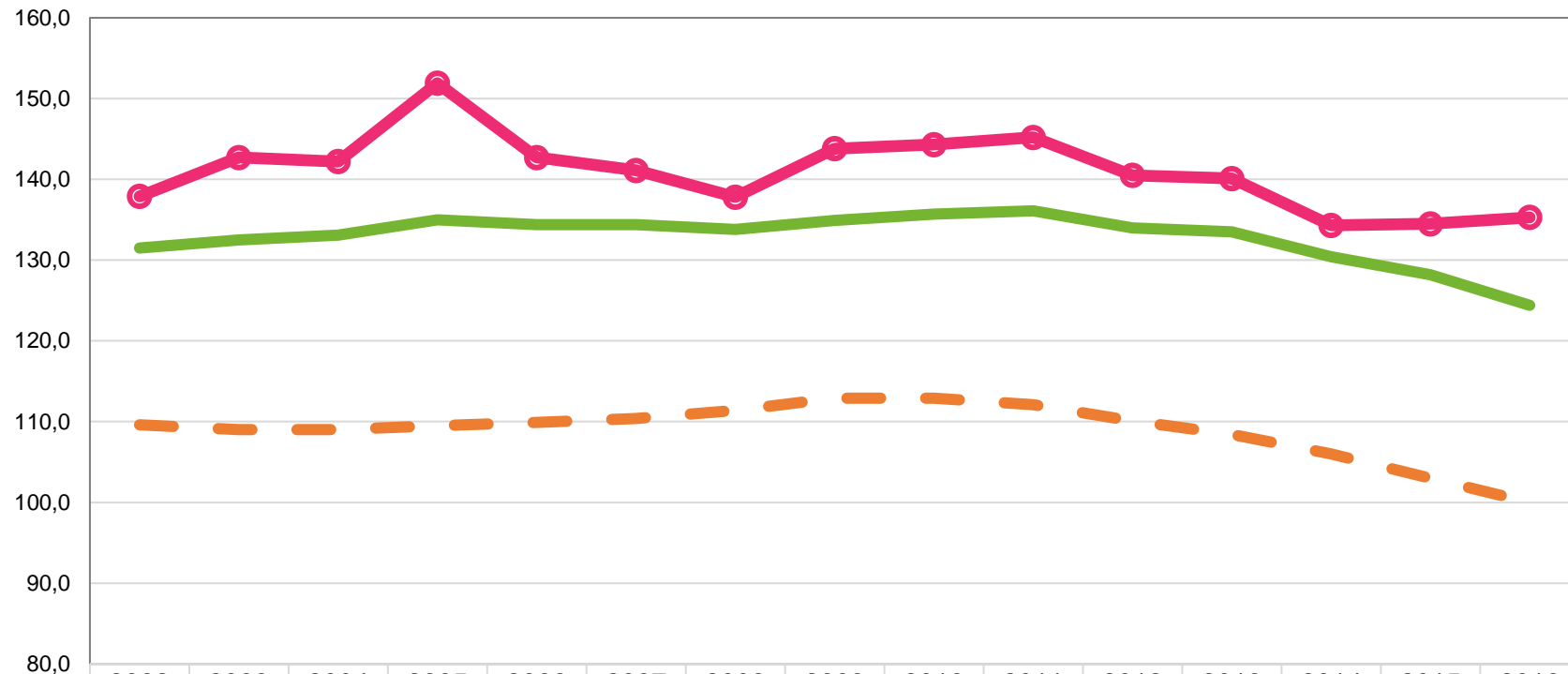
Jokaiselle Suomen kunnalle on laskettu Kelan rekisteritietojen avulla indeksiluku, joka kertoo, miten tervettä tai sairasta väestö on suhteessa koko maan keskiarvoon (= 100). Kuntien välisistä eroista voidaan poistaa väestön ikä- ja sukupuolirakenteesta johtuvat erot vakioimalla indeksiluvut iän ja sukupuolen mukaan. Luvut perustuvat kolmeen rekisterimuuttajaan. Terveyspuntarin indeksejä ei pidä tarkastella tavanomaisina aikasarjoina, koska vakiointi on tehty kunkin vuoden väestöllä, ei vakioväestöllä. Jos Terveyspuntarissa jossakin tietyssä kunnassa astman kansantauti-indeksi vuonna 2010 on 120 ja vuonna 2013 vain 115, voidaan sanoa, että kunta on lähestynyt koko maan keskiarvoa. Ei kuitenkaan voida sanoa, että astman erityiskorvausoikeuksien vallitsevuus kunnassa olisi vähentynyt, koska laskennassa otetaan aina huomioon koko maan luvut.

THL:n sairastavuusindeksi 2016, ikävakioitu



Lähde: ETELÄ-SAVON MAAKUNTALIITTO / THL, Tilasto- ja indikaattoripankki SOTKA.net, id:243

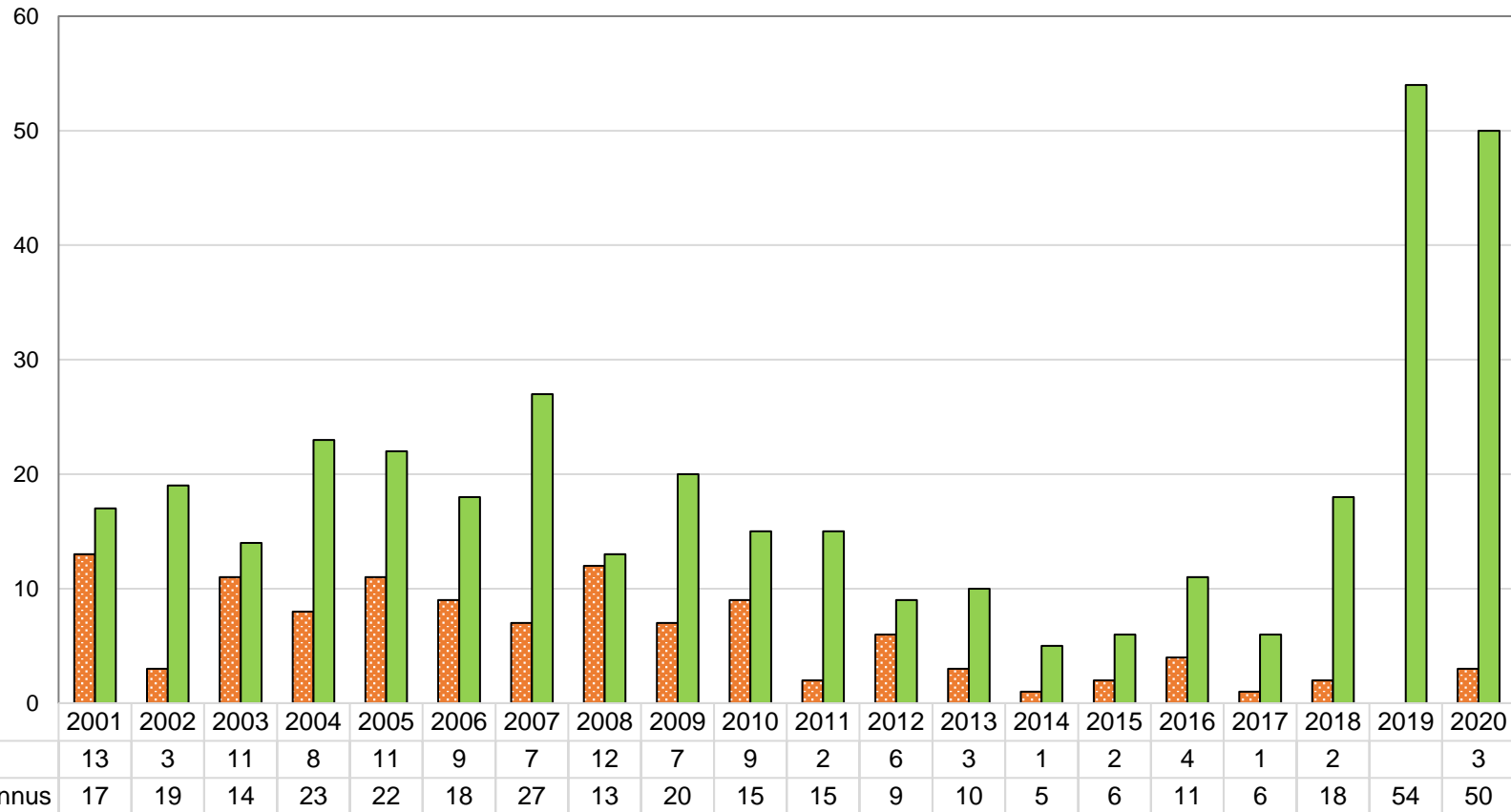
THL:n sairastavuusindeksi 2002 - 2016, ikävakioiden



	2002	2003	2004	2005	2006	2007	2008	2009	2010	2011	2012	2013	2014	2015	2016
— Koko maa	109,6	109,0	109,0	109,5	109,9	110,4	111,4	112,9	112,9	112,1	110,1	108,4	106,0	103,0	100,0
— Etelä-Savo	131,5	132,5	133,1	135,0	134,4	134,4	133,8	134,9	135,7	136,1	134,0	133,5	130,4	128,2	124,4
—● Rantasalmi	137,9	142,7	142,2	151,9	142,7	141,1	137,8	143,8	144,3	145,2	140,5	140,1	134,3	134,5	135,3

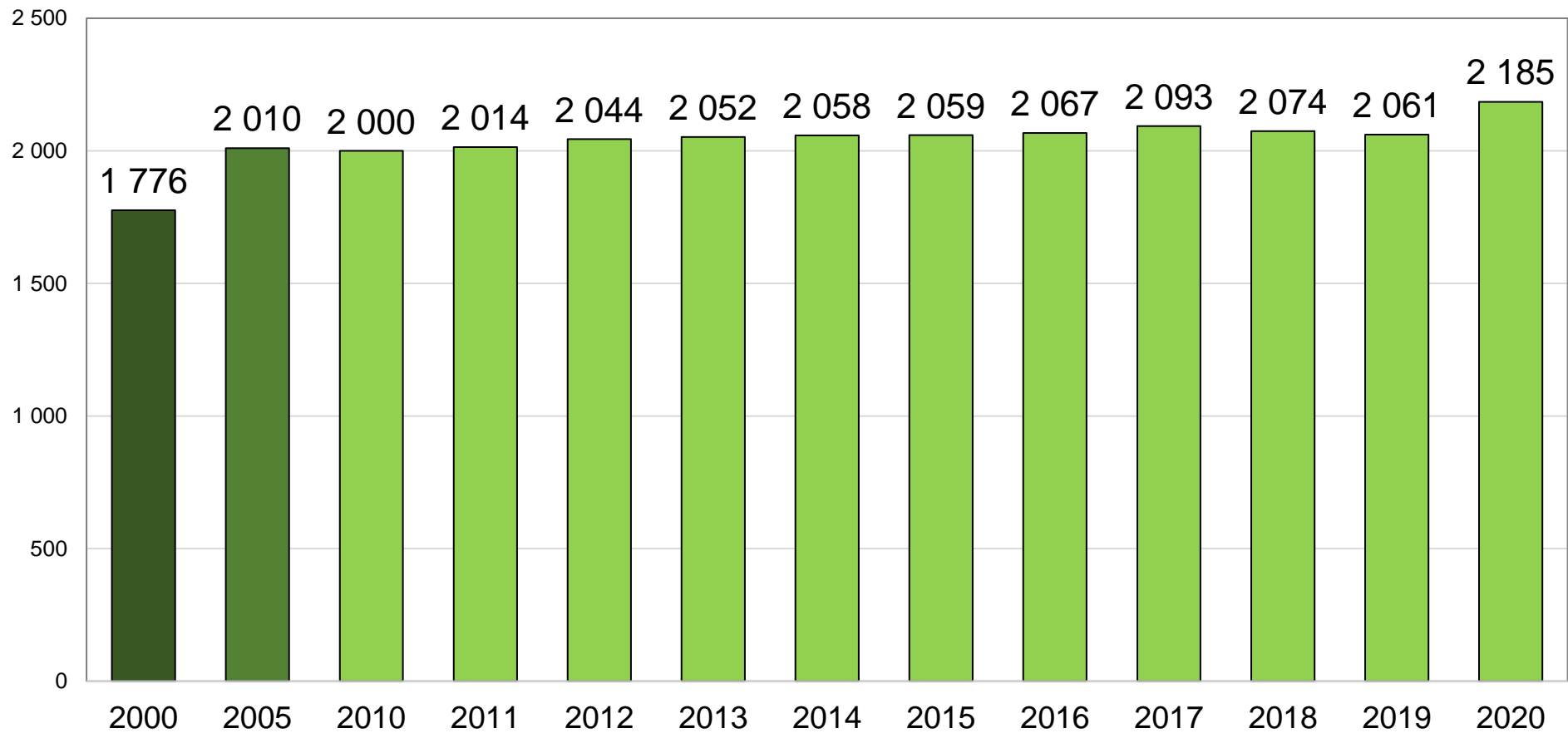
Lähde: ETELÄ-SAVON MAAKUNTALIITTO / THL, Tilasto- ja indikaattoripankki SOTKA.net, id:244

Rakennusluvut Rantasalmella 2001 - 2020



Lähde: ETELÄ-SAVON MAAKUNTALIITTO / Tilastokeskus

Vapaa-ajan asunnot Rantasalmella 2000, 2005 ja 2010 - 2020



Lähde: ETELÄ-SAVON MAAKUNTALIITTO / Tilastokeskus, Staffin-tietokanta > Asuminen/Rakennukset ja kesämökit