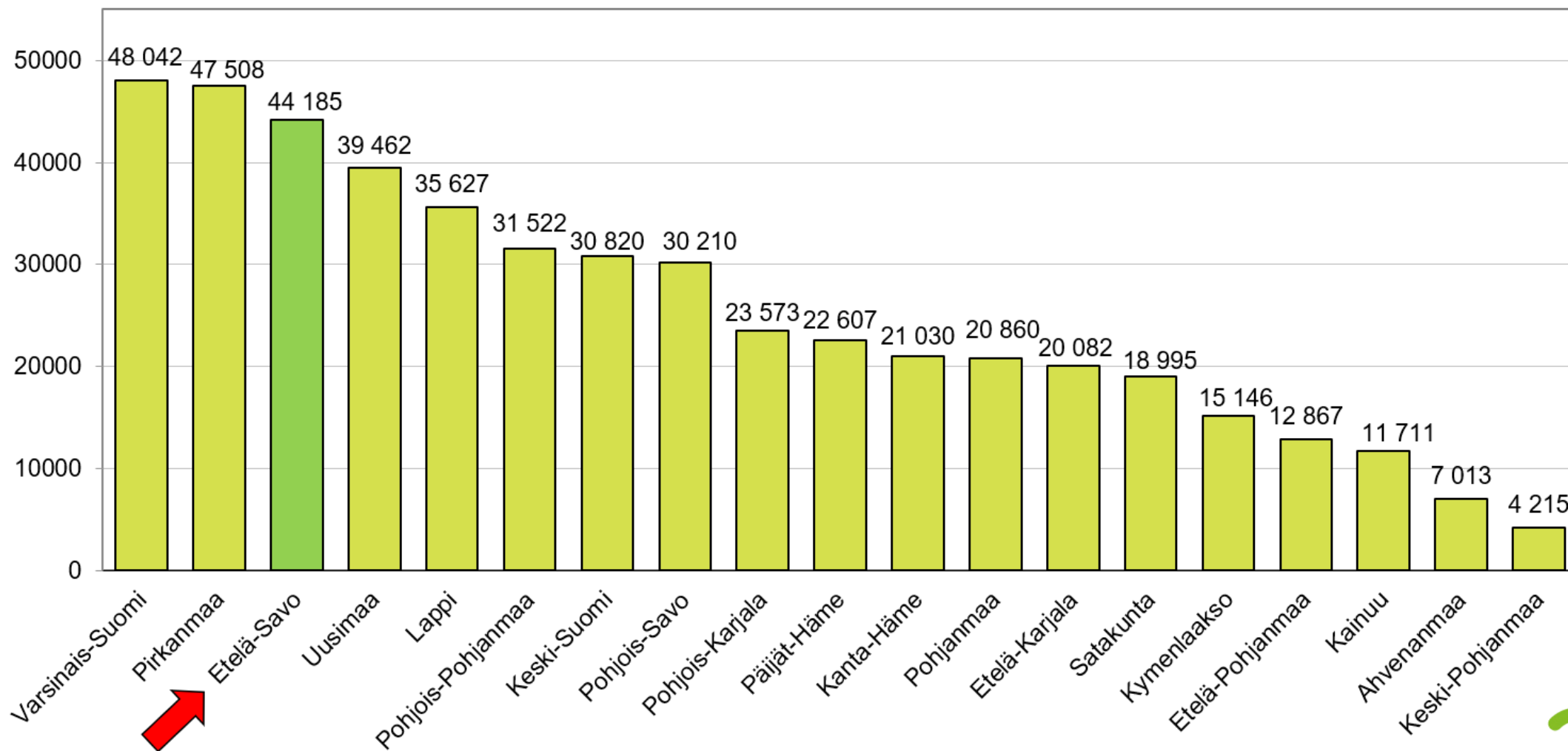
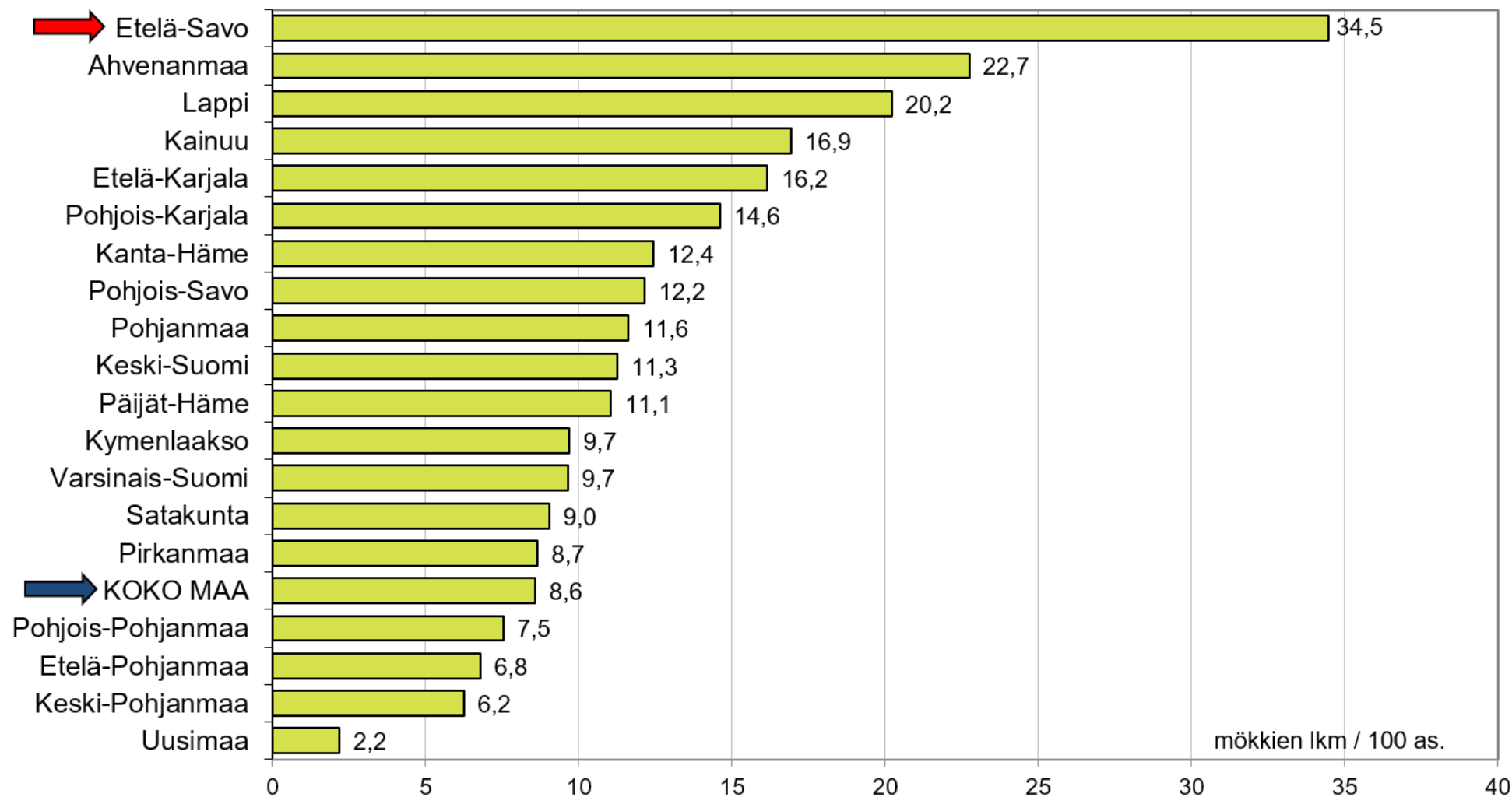


Kesämökit 2025

Kesämökki maakunnittain 2025, kpl



Kesämökki 100 asukasta kohti* maakunnittain 2025



* Kesämökki 100 asukasta kohti vuoden 2025 väkilukujen mukaan 1.1.2026 aluejaolla laskettuna.
Lähde: Tilastokeskus, Rakennuskanta ja uudistustoiminta

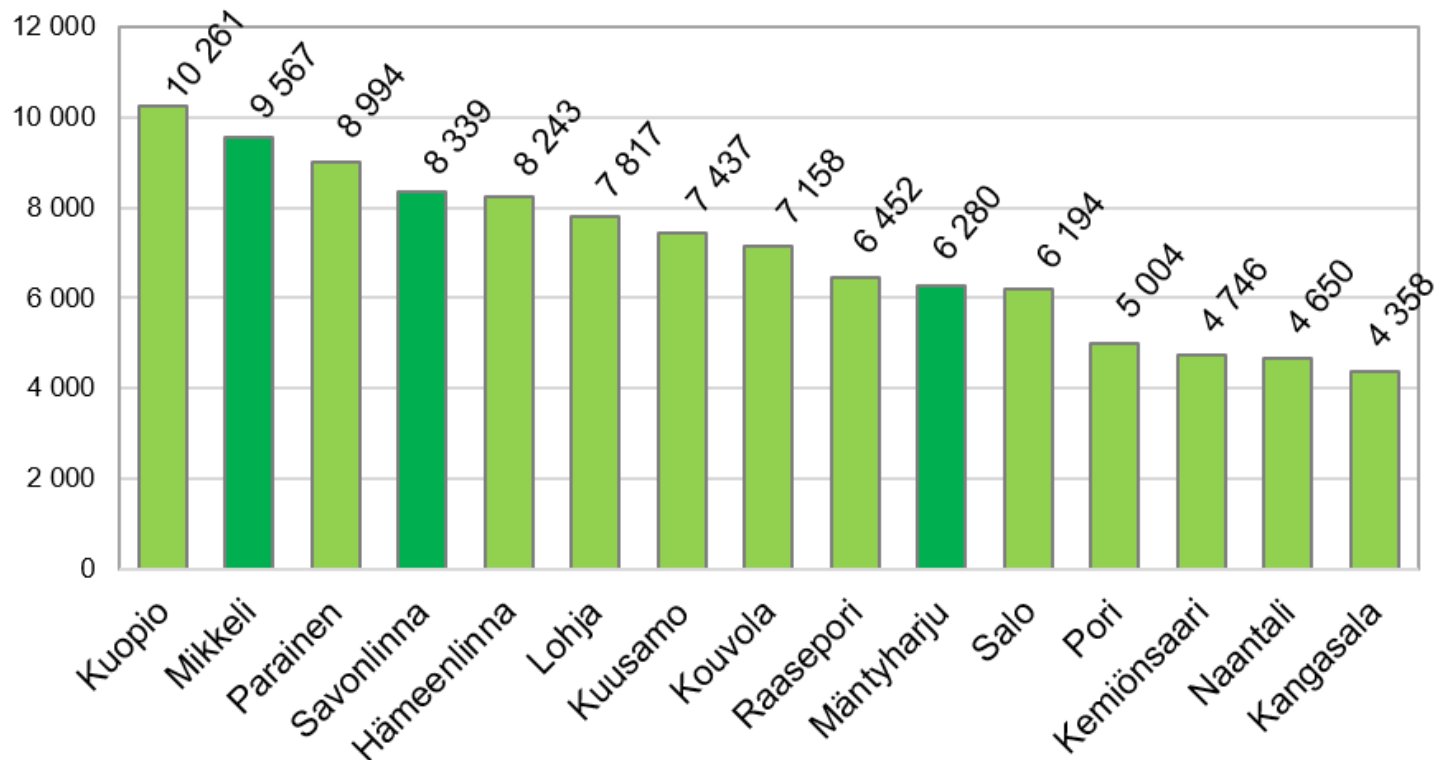


**Etelä-Savon
maakuntaliitto**

päivitetty: 23.6.2026 / jk

Suomen mökkirikikaimmat kunnat vuonna 2025

Kunta	Kesämökkien lukumäärä
1.Kuopio	10 261
2.Mikkeli	9 567
3.Parainen	8 994
4.Savonlinna	8 339
5.Hämeenlinna	8 243
6.Lohja	7 817
7.Kuusamo	7 437
8.Kouvola	7 158
9.Raasepori	6 452
10.Mäntyharju	6 280
11.Salo	6 194
12.Pori	5 004
13.Kemiönsaari	4 746
14.Naantali	4 650
15.Kangasala	4 358



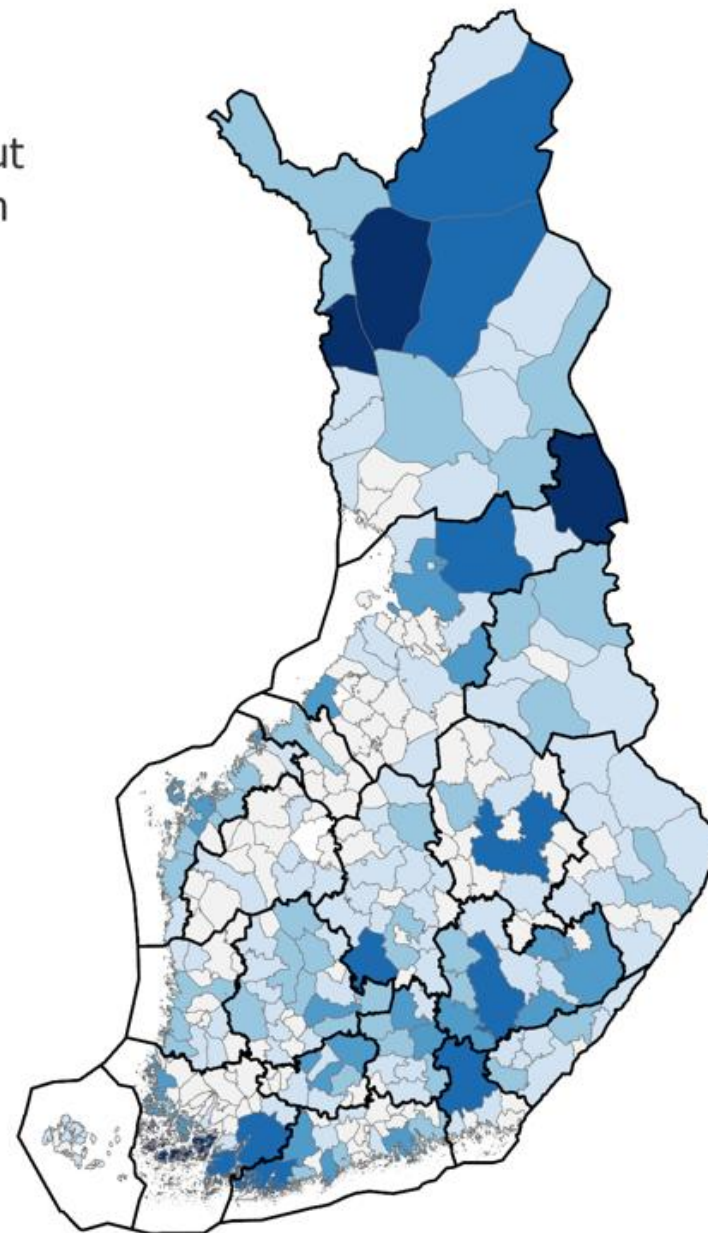
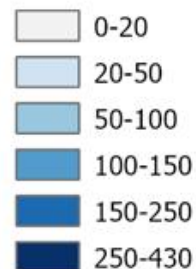
Kesämökkejä rakennettiin 2020-luvun alussa paljon Lappiin. Tilastokeskuksen mukaan vuosina 2020-2025 vapaa-ajan asuinrakennuksia valmistui eniten Kittilään, 430 kappaletta, Kolariin 356 kappaletta ja Kuusamoon 277 kappaletta. Koko maahan vapaa-ajan asuinrakennuksia valmistui 12 690 kappaletta.

Mökkejä oli koko maassa vuoden 2025 lopussa 485 475 kappaletta. Kunnista eniten kesämökkejä oli yhä Kuopiossa ja Mikkelissä.

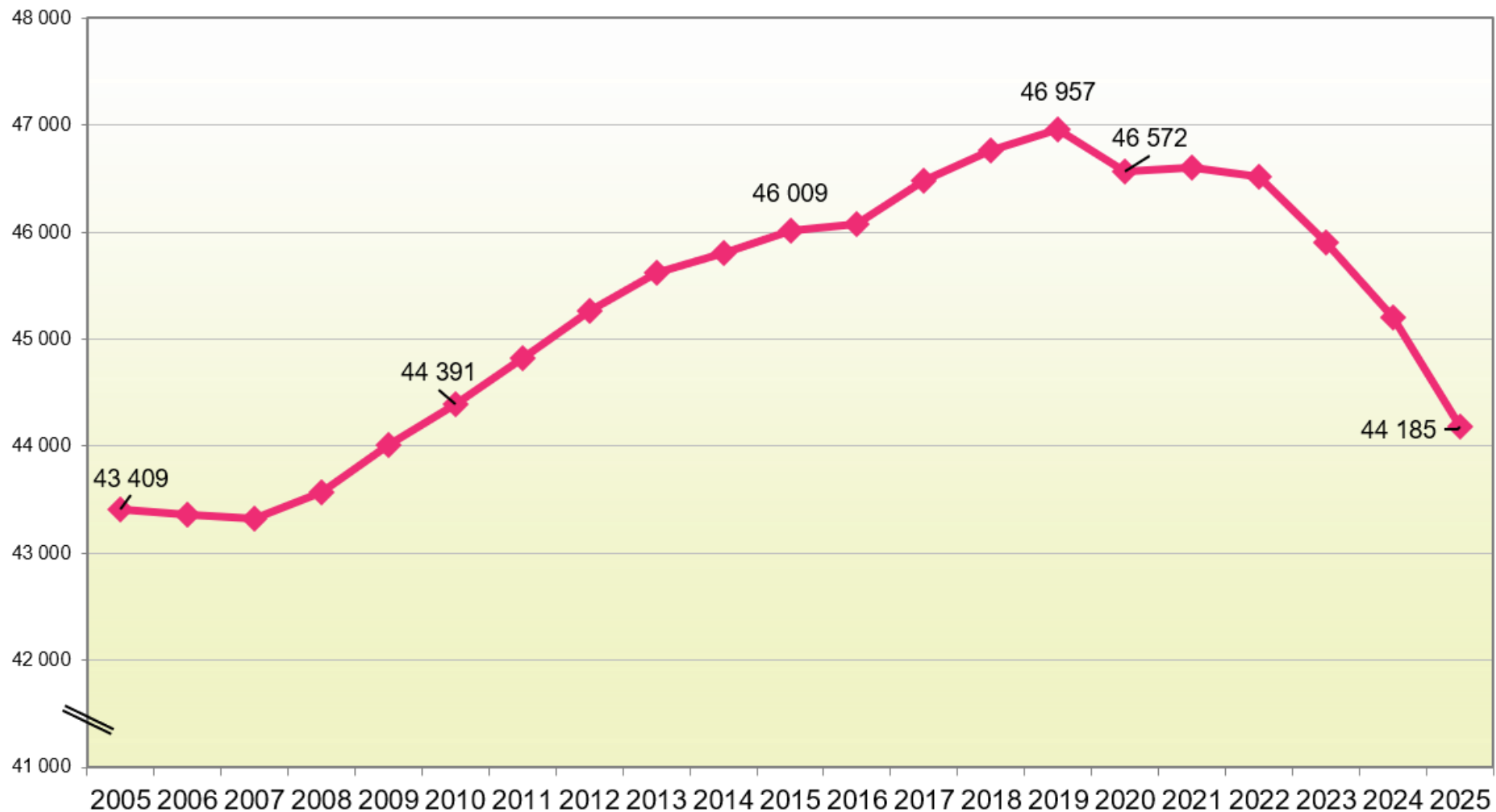
2020-2025 rakennetut kesämökkit

Alue	Rakennusvuosi: 2020-2025, uusia vapaa-ajan asuinrakennuksia kpl
KOKO MAA	12 690
MK19 Lappi	1 815
MK02 Varsinais-Suomi	1 276
MK17 Pohjois-Pohjanmaa	1 221
MK10 Etelä-Savo	996
MK06 Pirkanmaa	990
MK01 Uusimaa	971
MK13 Keski-Suomi	777
MK15 Pohjanmaa	722
MK07 Päijät-Häme	618
MK11 Pohjois-Savo	539
MK04 Satakunta	417
MK18 Kainuu	367
MK12 Pohjois-Karjala	358
MK09 Etelä-Karjala	337
MK05 Kanta-Häme	335
MK14 Etelä-Pohjanmaa	297
MK08 Kymenlaakso	266
MK21 Ahvenanmaa	260
MK16 Keski-Pohjanmaa	128

2020-2025 rakennetut
uudet kesämökkit, lkm



Kesämökkit Etelä-Savossa 2005 - 2025, kpl



Tilastossa käytetään 1.1.2026 aluejakoa koko aikasarjassa.
Lähde: Tilastokeskus, Rakennuskanta ja uudistuotanto



**Etelä-Savon
maakuntaliitto**

päivitetty: 23.6.2026 / jk

Kesämökkit Etelä-Savossa kunnittain 1970, 1980, 1990, 1995, 2000, 2005, 2010, 2015, 2020 ja 2021 - 2025, kpl

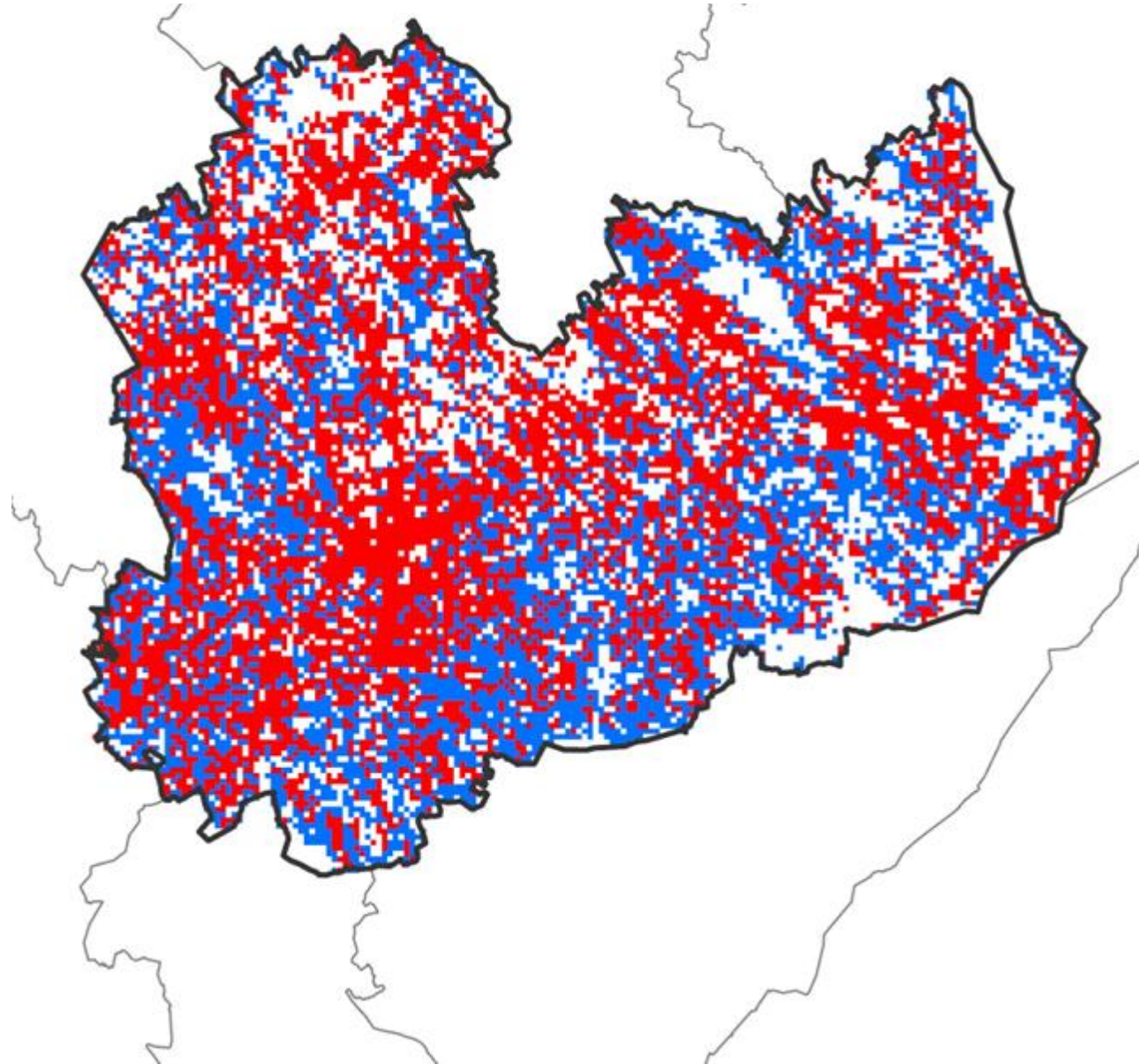
Alue	1970	1980	1990	1995	2000	2005	2010	2015	2020	2021	2022	2023	2024	2025
Enonkoski	122	298	549	622	651	698	700	764	755	751	758	761	744	735
Hirvensalmi	692	1 415	2 088	2 374	2 632	2 817	2 879	3 016	2 959	2 960	2 964	2 965	2 924	2 901
Juva	508	1 042	1 620	1 761	1 937	2 004	2 063	2 156	2 099	2 101	2 090	2 068	2 061	2 019
Kangasniemi	803	1 773	2 798	3 030	3 261	3 631	3 669	3 735	3 605	3 598	3 593	3 555	3 483	3 414
Mikkeli	3 251	5 275	7 769	8 546	9 418	9 974	10 108	10 349	10 345	10 323	10 222	10 026	9 825	9 567
Mäntyharju	1 799	2 920	4 657	5 407	5 953	6 328	6 507	6 694	6 599	6 587	6 584	6 485	6 415	6 280
Pieksämäki	910	1 536	2 478	2 712	2 861	2 965	3 046	3 160	3 069	3 081	3 068	3 006	2 971	2 897
Puumala	650	1 431	2 126	2 733	2 903	3 377	3 462	3 622	3 998	4 002	4 023	3 997	3 939	3 858
Rantasalmi	520	886	1 490	1 664	1 776	2 010	2 000	2 059	2 185	2 243	2 235	2 183	2 159	2 105
Savonlinna	2 126	3 483	6 042	6 624	7 027	7 701	7 964	8 314	8 765	8 757	8 786	8 725	8 542	8 339
Sulkava	374	809	1 230	1 488	1 607	1 904	1 993	2 140	2 193	2 198	2 195	2 132	2 137	2 070
Etelä-Savon maakunta	11 755	20 868	32 847	36 961	40 026	43 409	44 391	46 009	46 572	46 601	46 518	45 903	45 200	44 185

Kesämökkien määrän vähentymistä selittävät osin kuntien tekemät poistot rakennusrekisteristä ja mökeille tehdyt käyttötarkoituksen muutokset. Tilastossa käytetään 1.1.2026 aluejakoa koko aikasarjassa.

Lähde: Tilastokeskus, Rakennuskanta ja uudistuotanto (vuosien 1970-2023 kunnittaiset tiedot aiemmasta Rakennukset ja kesämökkit -tietokannasta)

Pysyvä ja vapaa-ajan asutus Etelä-Savossa

**Harvaan mutta
kauttaaltaan asuttu Etelä-
Savo**



Asuttu Etelä-Savo 1 km ruutujaolla

- Pysyvä asutus
- Vapaa-ajan asutus

Lähde: Syke/YKR Tilastokeskus

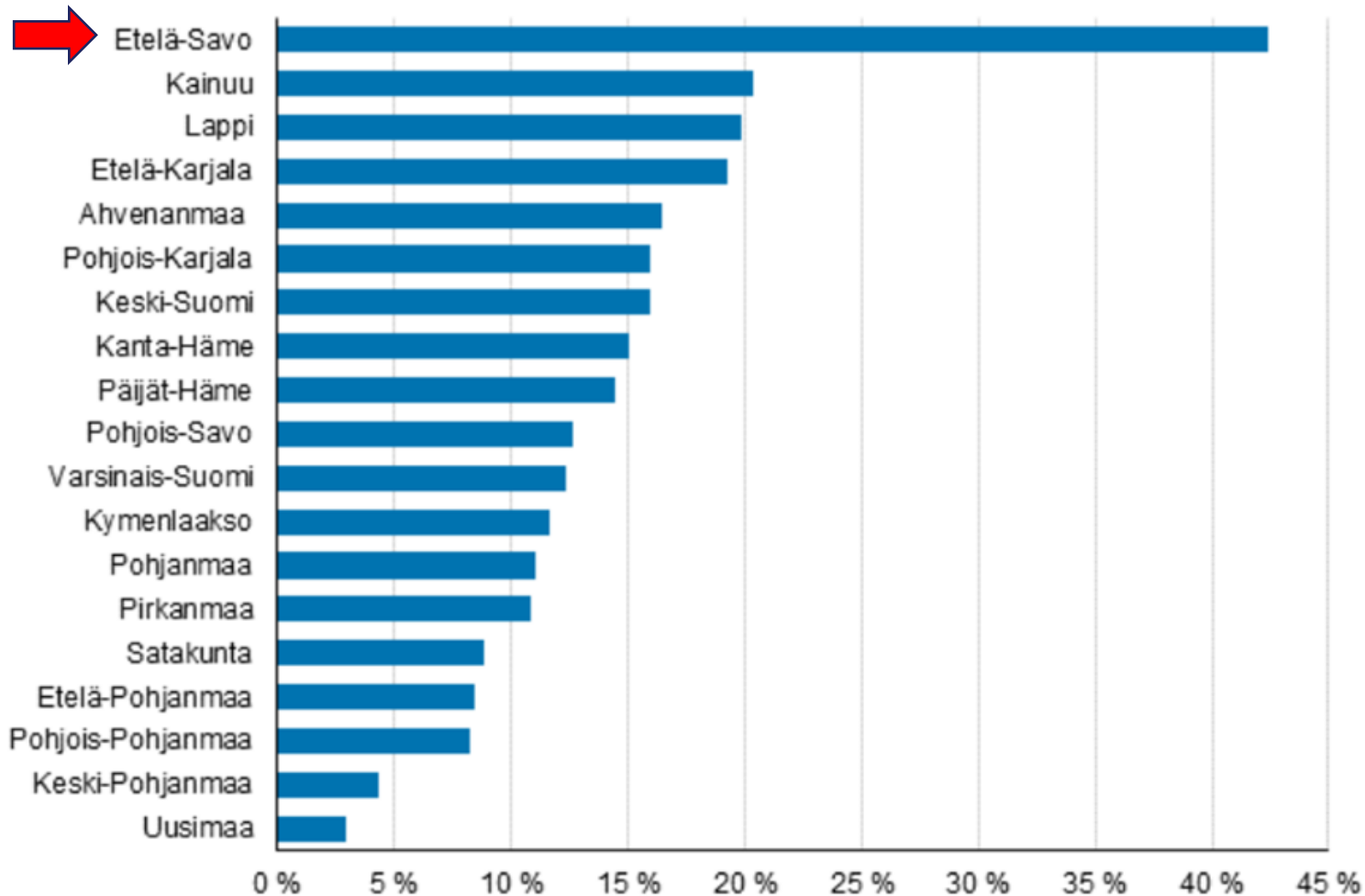


**Etelä-Savon
maakuntaliitto**

päivitetty: 11.4.2024 / pr, jk

Kesäasukkaiden osuus asuntoväestöstä 2019, %

Suomessa oli vuonna 2019 vajaa 560 000 kesäasukasta. **Maakunnista eniten kesäasukkaita suhteessa asuntoväestöön oli Etelä-Savossa**, jossa kesäasukkaiden osuus maakunnan asuntoväestöstä oli 42 prosenttia. Etelä-Savon kunnista eniten kesäasukkaita oli Puumalassa ja Hirvensalmella, joissa kesäasukkaita on yli kaksinkertainen määrä asuntoväestöön nähden.



Kesäasukkaiden lukumäärä lasketaan kesämökin omistajan asuntokunnan henkilöiden yhteismäärästä. Kesäasukkaiden lukumäärään ei ole laskettu mukaan henkilöitä, joiden kesämökki sijaitsee asuinkunnassa.

Jos ulkokuntalainen omistaa useampia kuin yhden kesämökin samassa kunnassa, on tämän asuntokunnan henkilöt laskettu kunnan kesäasukkaiksi vain kerran.

Perikuntien omistamia, yhteisomistuksessa olevia tai ulkomaalaisten omistamia kesämökkejä ei ole voitu huomioida kesäasukkaiden lukua laskettaessa.

Vuonna 2024 kesäasukkaita oli Etelä-Savossa 39,7 % suhteessa asuntoväestöön.**