

Kokonaisnettomuutto ikäryhmittäin, kunnittain ja seutukunnittain Etelä-Savossa 2022

Alue	Yhteensä	0-4	5-9	10-14	15-19	20-24	25-29	30-34	35-39	40-44	45-49	50-54	55-59	60-64	65-69	70-74	75-
Enonkoski	5	2	3	0	-2	-4	0	-4	3	3	5	-1	2	-1	3	-3	-1
Hirvensalmi	-4	-1	-3	-4	-7	-7	0	3	-1	2	2	5	8	1	-1	-1	0
Juva	-2	2	-1	1	-24	-10	0	8	-2	2	0	1	14	6	8	-4	-3
Kangasniemi	2	4	-1	-3	-16	-14	5	9	-4	1	-4	1	8	8	5	4	-1
Mikkeli	210	33	26	23	49	-105	-18	62	32	10	23	13	18	19	12	8	5
Mäntyharju	13	4	6	4	-9	-11	-12	10	14	5	11	2	-7	3	-4	-1	-2
Pertunmaa	-8	2	0	-2	-17	-1	0	2	0	0	2	1	-4	1	6	5	-3
Pieksämäki	59	0	19	5	-18	-38	5	20	14	17	23	-5	-2	13	19	-6	-7
Puumala	11	0	-2	0	-1	-6	0	4	6	1	3	0	0	3	3	2	-2
Rantasalmi	36	4	3	2	-21	0	10	9	18	0	6	4	-3	2	1	3	-2
Savonlinna	13	-1	-12	9	-14	-113	11	16	6	24	26	4	33	14	11	-5	4
Sulkava	-9	1	3	2	-6	-12	-2	-4	0	3	-4	0	2	4	2	2	0
Etelä-Savon maakunta	326	50	41	37	-86	-321	-1	135	86	68	93	25	69	73	65	4	-12
Mikkelin seutukunta	224	42	26	18	-1	-144	-25	90	47	19	37	22	23	35	21	17	-3
Savonlinnan seutukunta	45	6	-3	13	-43	-129	19	17	27	30	33	7	34	19	17	-3	1
Pieksämäen seutukunta	57	2	18	6	-42	-48	5	28	12	19	23	-4	12	19	27	-10	-10

Kokonaisnettomuutto sisältää sekä maan sisäisen muuton että siirtolaisuuden.

Lähde: Tilastokeskus, Muuttoliike , 1.1.2023 aluejako

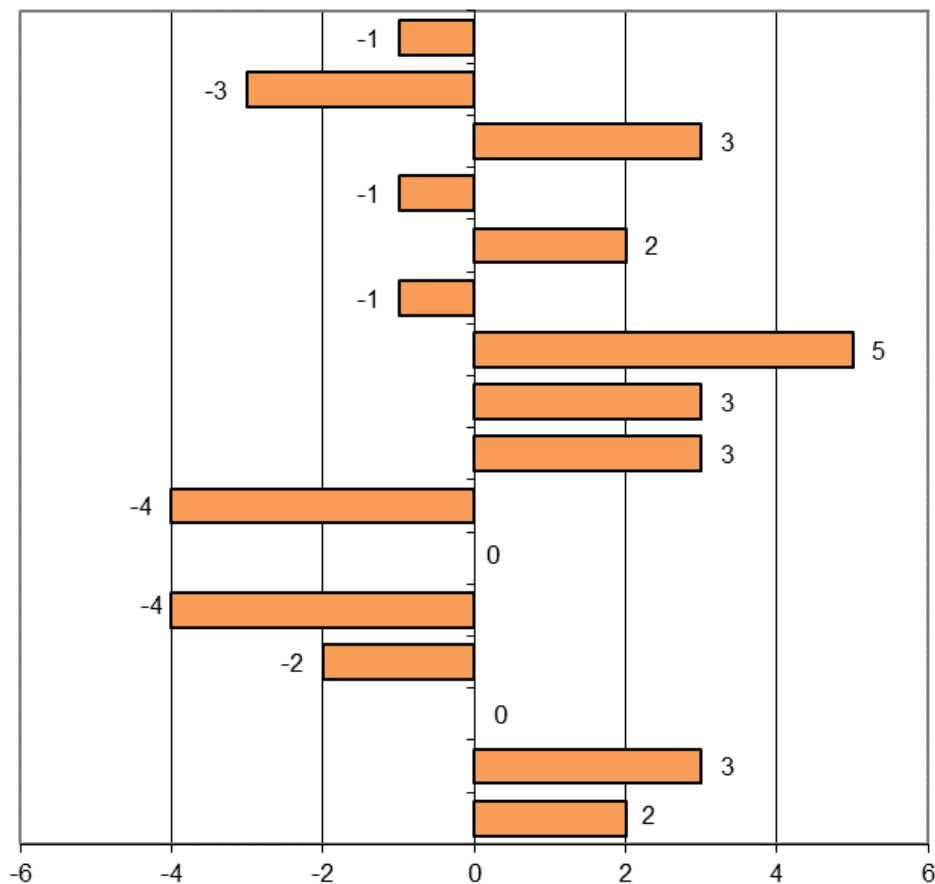


**Etelä-Savon
maakuntaliitto**

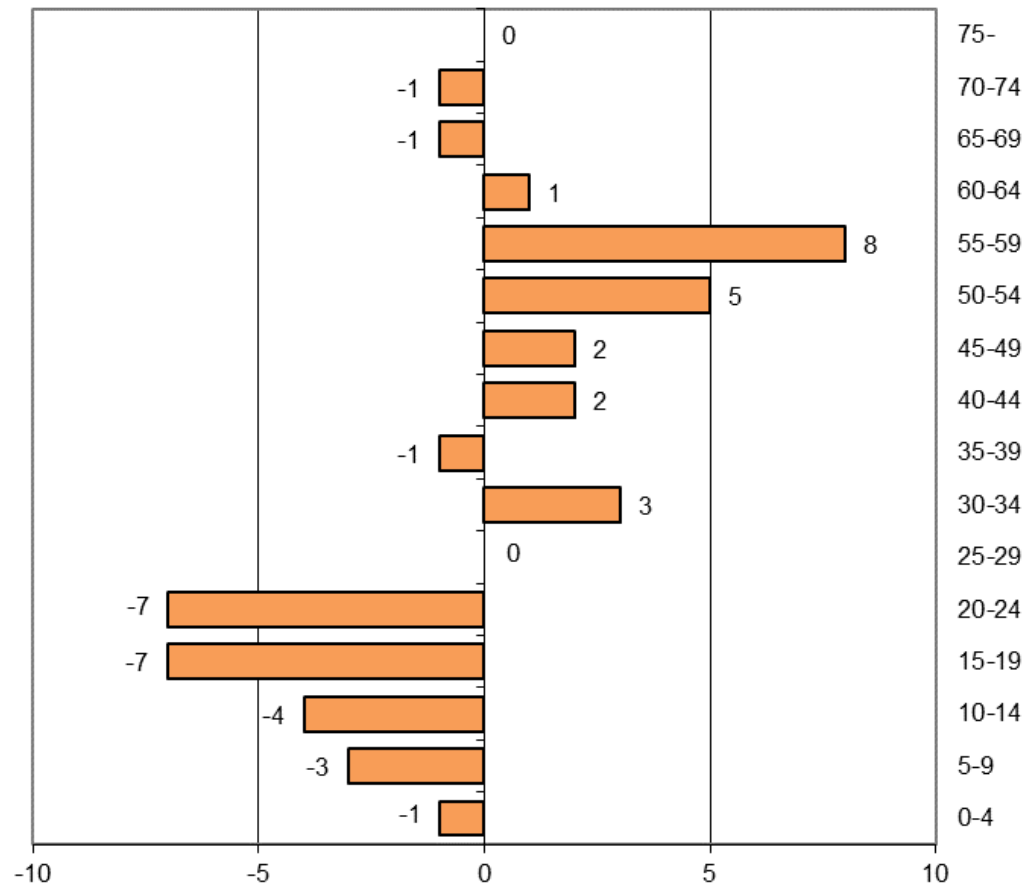
päivitetty: 9.6.2023 / jk

Kokonaisnettomuutto ikäryhmittäin Enonkoskella ja Hirvensalmella 2022

Kokonaisnettomuutto ikäryhmittäin Enonkoskella 2022
(yhteensä +5)



Kokonaisnettomuutto ikäryhmittäin Hirvensalmella 2022
(yhteensä -4)



Kokonaisnettomuutto sisältää sekä maan sisäisen muuton että siirtolaisuuden.
Lähde: Tilastokeskus, Muuttoliike, 1.1.2023 aluejako

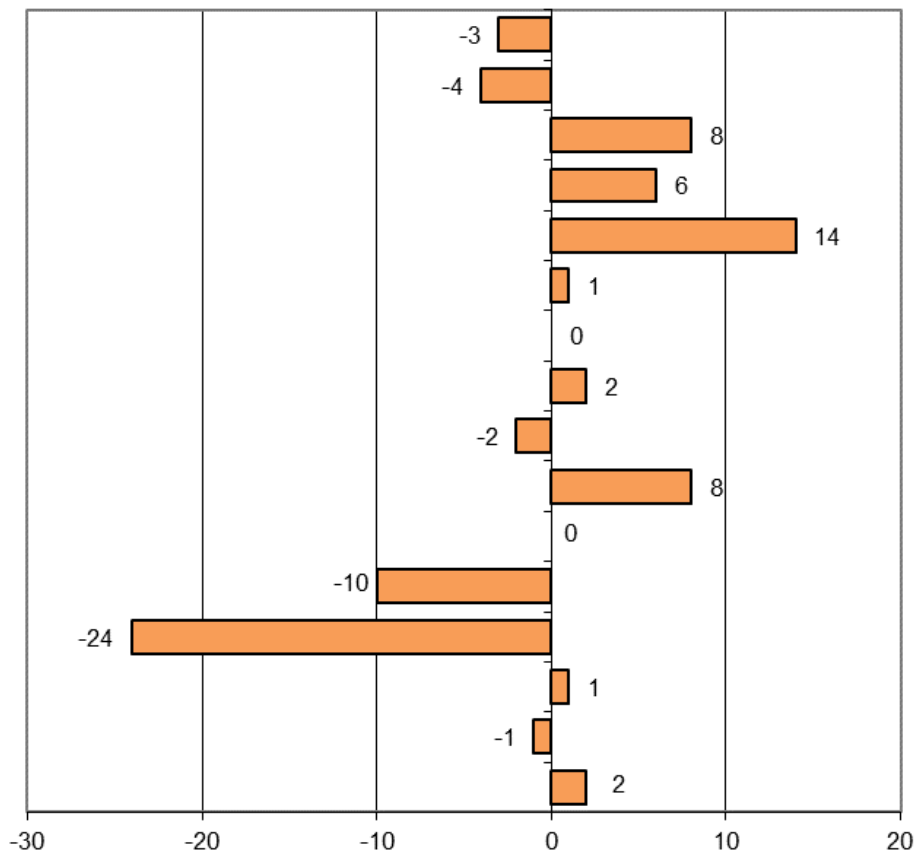


**Etelä-Savon
maakuntaliitto**

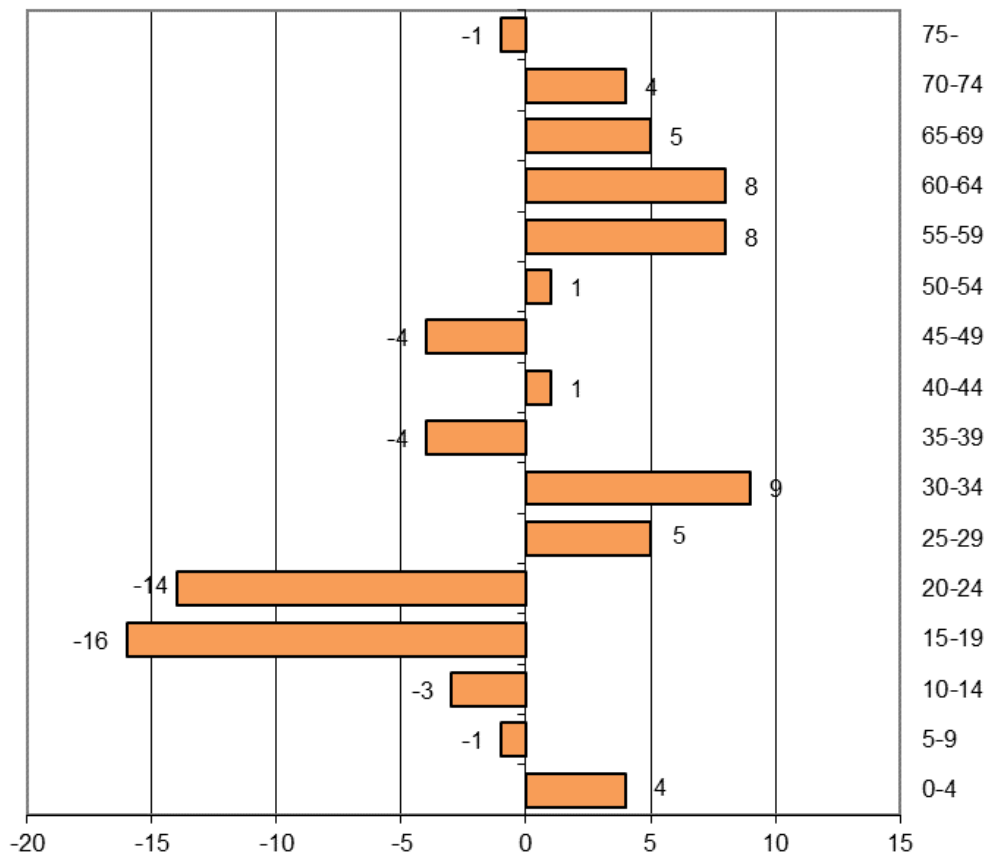
päivitetty: 9.6.2023 / jk

Kokonaisnettomuutto ikäryhmittäin Juvalla ja Kangasniemellä 2022

Kokonaisnettomuutto ikäryhmittäin Juvalla 2022
(yhteensä -2)



Kokonaisnettomuutto ikäryhmittäin Kangasniemellä 2022
(yhteensä +2)



Kokonaisnettomuutto sisältää sekä maan sisäisen muuton että siirtolaisuuden.
Lähde: Tilastokeskus, Muuttoliike, 1.1.2023 aluejako

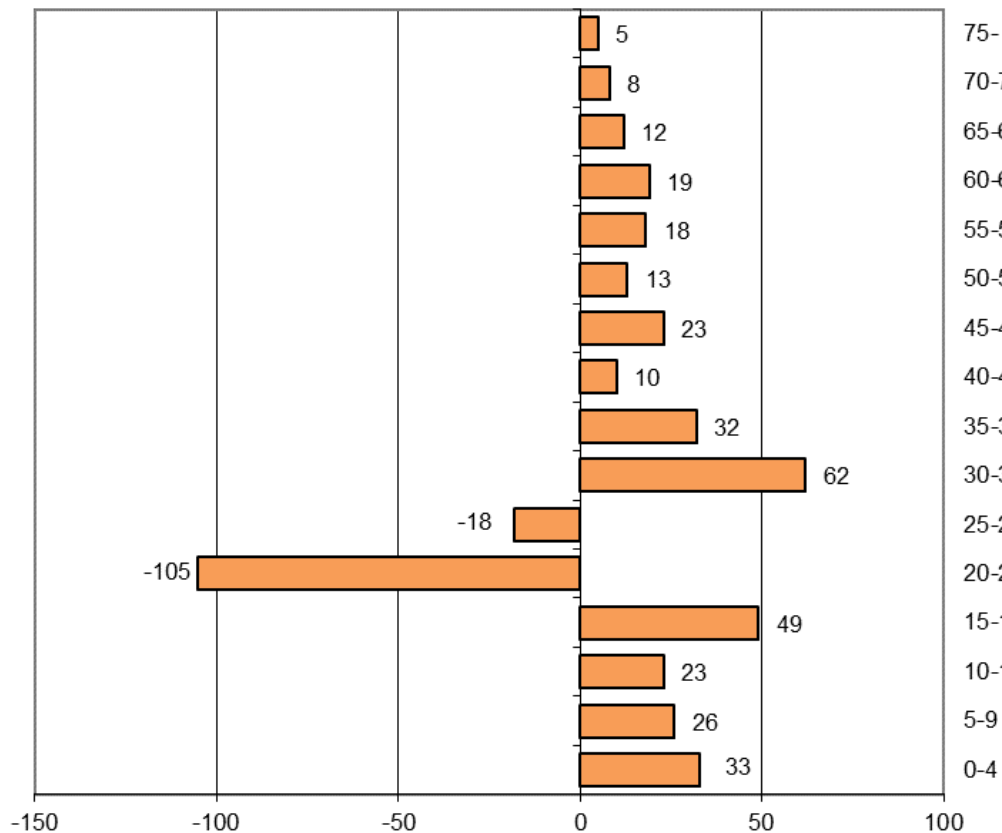


**Etelä-Savon
maakuntaliitto**

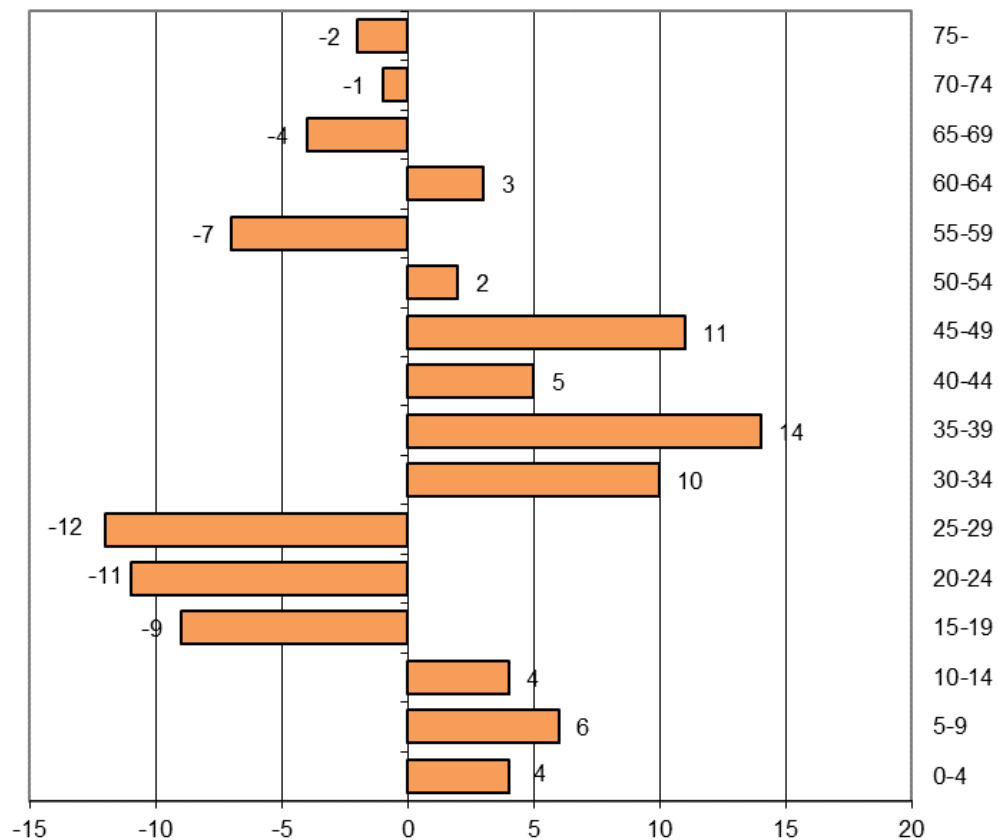
päivitetty: 9.6.2023 / jk

Kokonaisnettomuutto ikäryhmittäin Mikkelissä ja Mäntyharjulla 2022

Kokonaisnettomuutto ikäryhmittäin Mikkelissä 2022
(yhteensä +210)



Kokonaisnettomuutto ikäryhmittäin Mäntyharjulla 2022
(yhteensä +13)



Kokonaisnettomuutto sisältää sekä maan sisäisen muuton että siirtolaisuuden.
Lähde: Tilastokeskus, Muuttoliike, 1.1.2023 aluejako

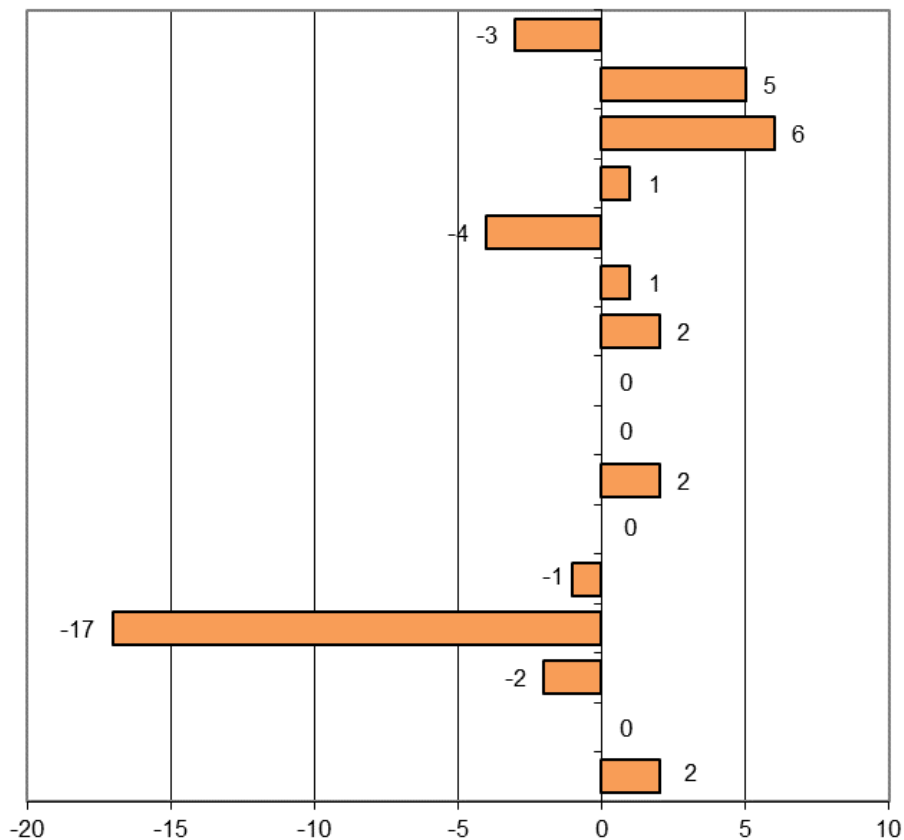


**Etelä-Savon
maakuntaliitto**

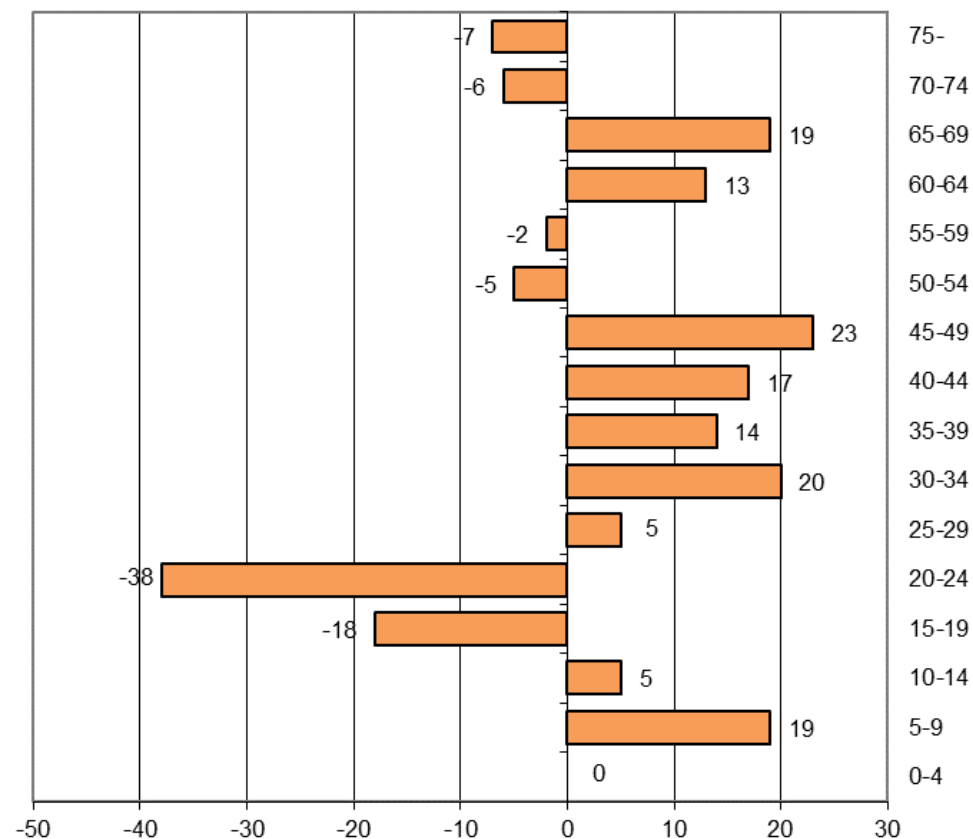
päivitetty: 9.6.2023 / jk

Kokonaisnettomuutto ikäryhmittäin Pertunmaalla ja Pieksämäellä 2022

Kokonaisnettomuutto ikäryhmittäin Pertunmaalla 2022
(yhteensä -8)



Kokonaisnettomuutto ikäryhmittäin Pieksämäellä 2022
(yhteensä +59)



Kokonaisnettomuutto sisältää sekä maan sisäisen muuton että siirtolaisuuden.
Lähde: Tilastokeskus, Muuttoliike, 1.1.2023 aluejako

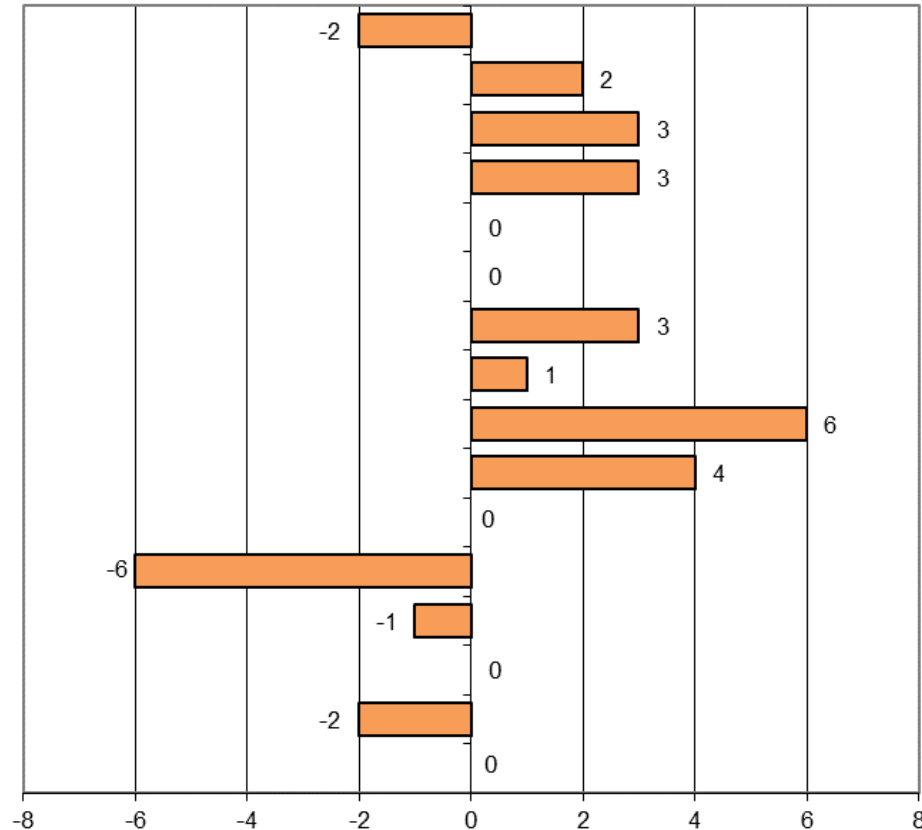


**Etelä-Savon
maakuntaliitto**

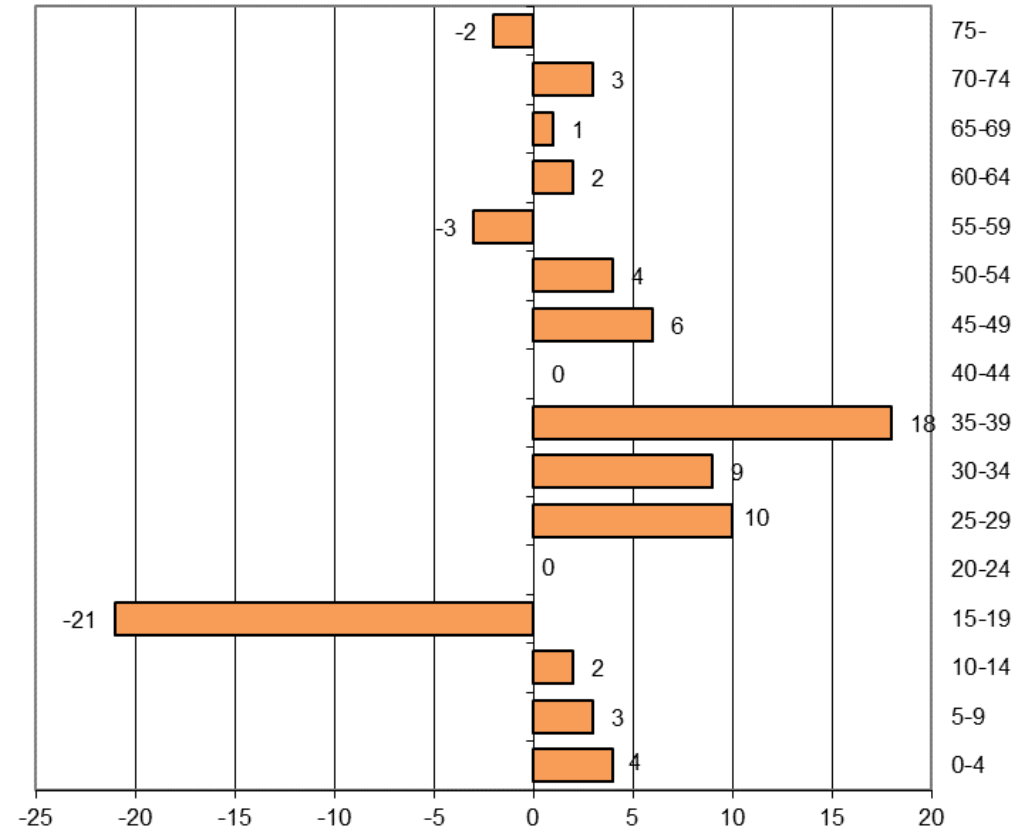
päivitetty: 9.6.2023 / jk

Kokonaisnettomuutto ikäryhmittäin Puumalassa ja Rantasalmella 2022

Kokonaisnettomuutto ikäryhmittäin Puumalassa 2022
(yhteensä +11)



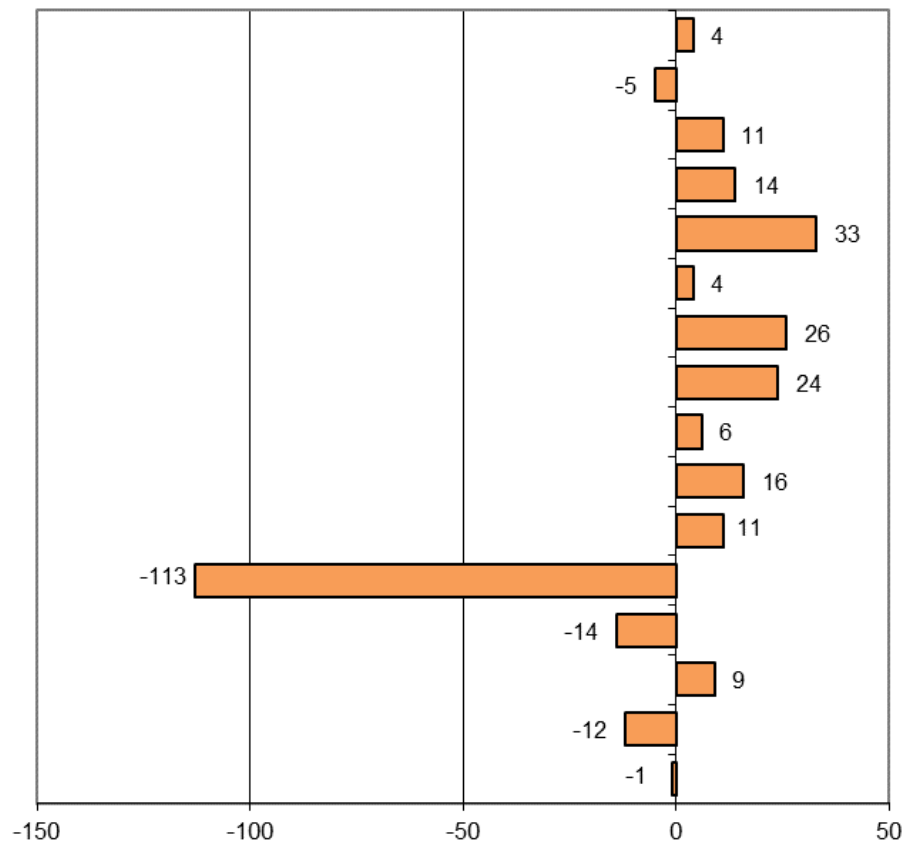
Kokonaisnettomuutto ikäryhmittäin Rantasalmella 2022
(yhteensä +36)



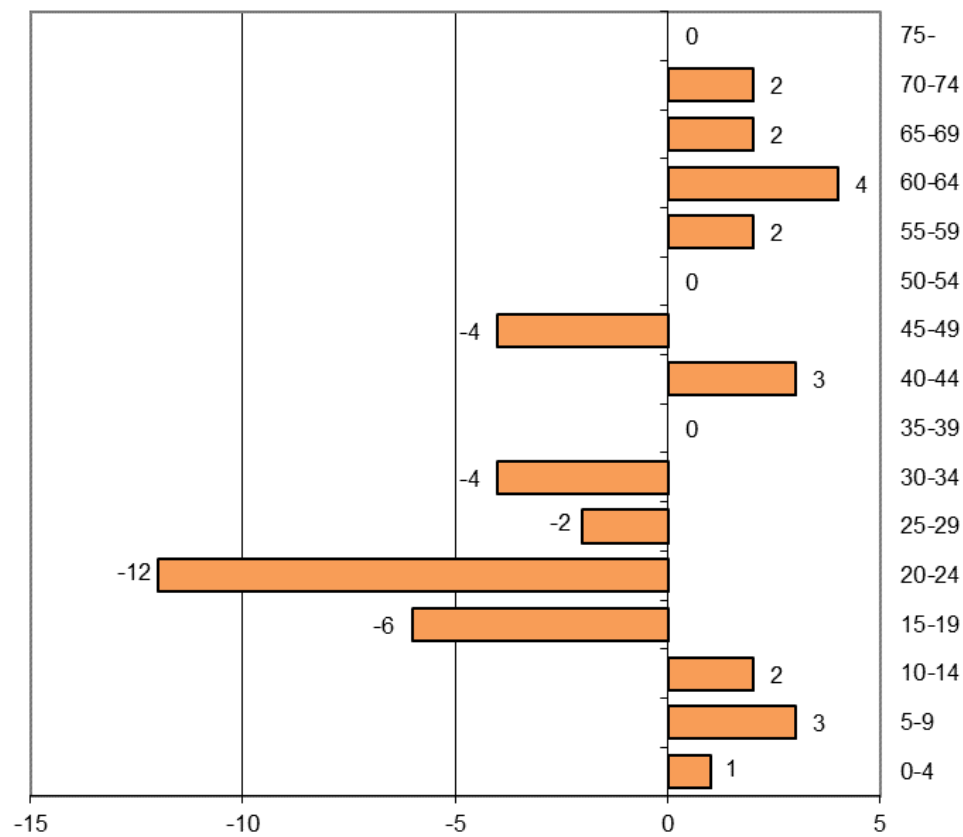
Kokonaisnettomuutto sisältää sekä maan sisäisen muuton että siirtolaisuuden.
Lähde: Tilastokeskus, Muuttoliike, 1.1.2023 aluejako

Kokonaisnettomuutto ikäryhmittäin Savonlinnassa ja Sulkavalla 2022

Kokonaisnettomuutto ikäryhmittäin Savonlinnassa 2022
(yhteensä +13)



Kokonaisnettomuutto ikäryhmittäin Sulkavalla 2022
(yhteensä -9)



Kokonaisnettomuutto sisältää sekä maan sisäisen muuton että siirtolaisuuden.
Lähde: Tilastokeskus, Muuttoliike, 1.1.2023 aluejako



**Etelä-Savon
maakuntaliitto**

päivitetty: 9.6.2023 / jk