

Suhdannetiedot

Q3/2023 saakka

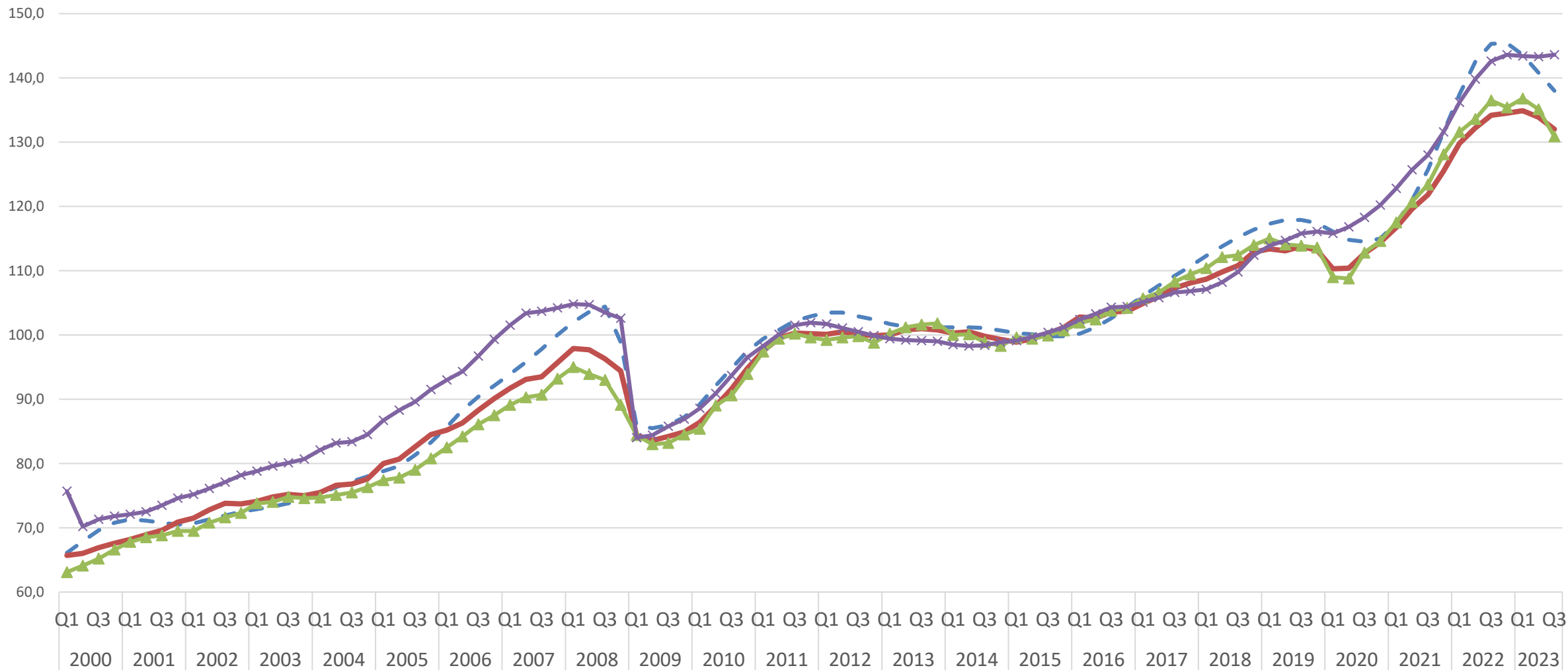
Yritysten liikevaihdon, vientiliikevaihdon ja henkilöstömäärän kehitys

Koko maa, Etelä-Savo ja seutukunnat
Indeksitiedot, 2015=100, trendisarja

Lähde: Tilastokeskus / Toimiala Online 18.1.2024

Yritysten liikevaihdon suhdannekehitys alueilla 2000-q3/2023, A-X kaikki toimialat, trendisarja, 2015=100

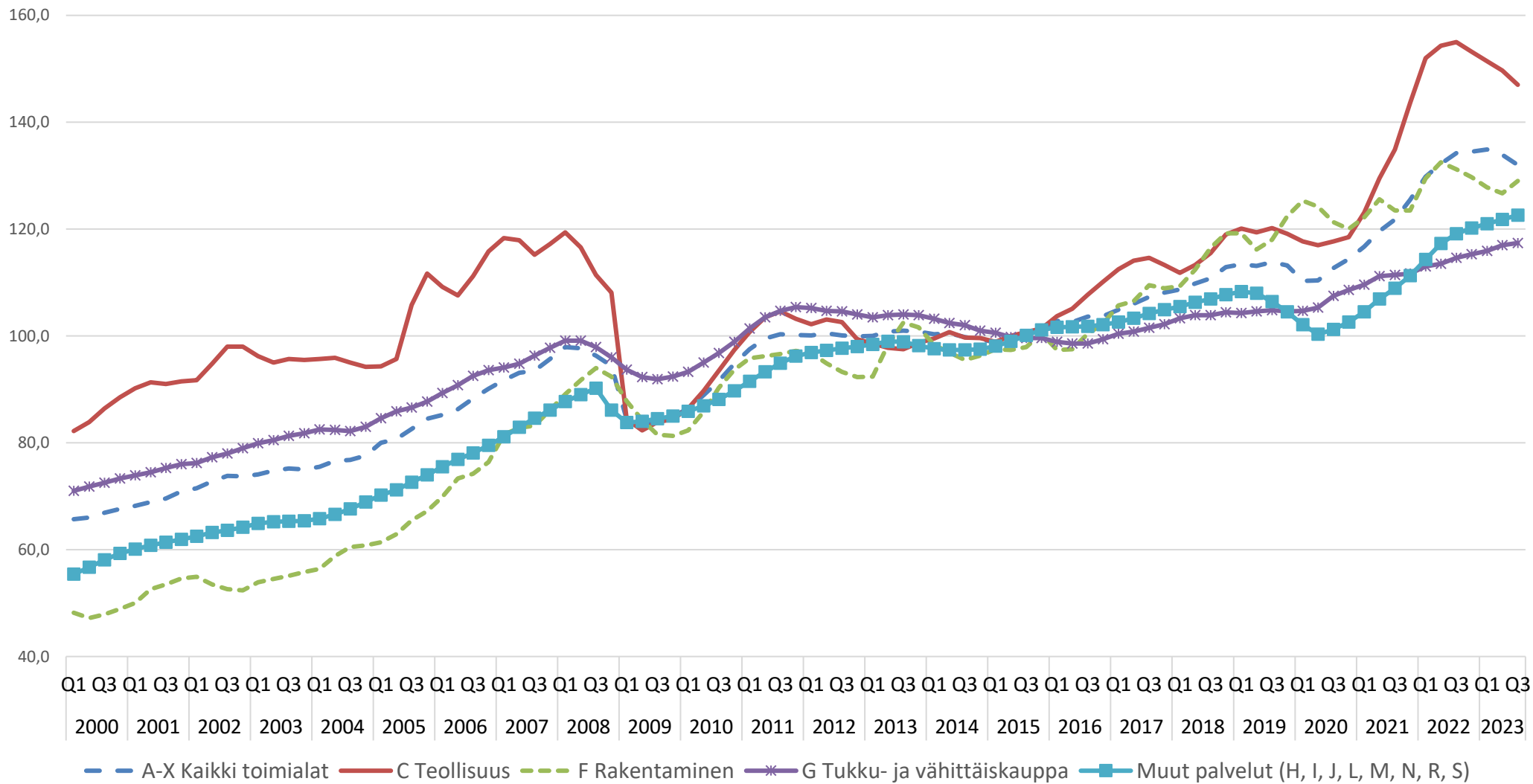
Lähde: Toimiala online / Tilastokeskus



— Koko maa — Etelä-Savon maakunta ▲ Mikkelin seutukunta × Savonlinnan seutukunta

Etelä-Savon yritysten liikevaihdon suhdannekehitys toimialoittain 2000-q3/2023, trendisarja, 2015=100

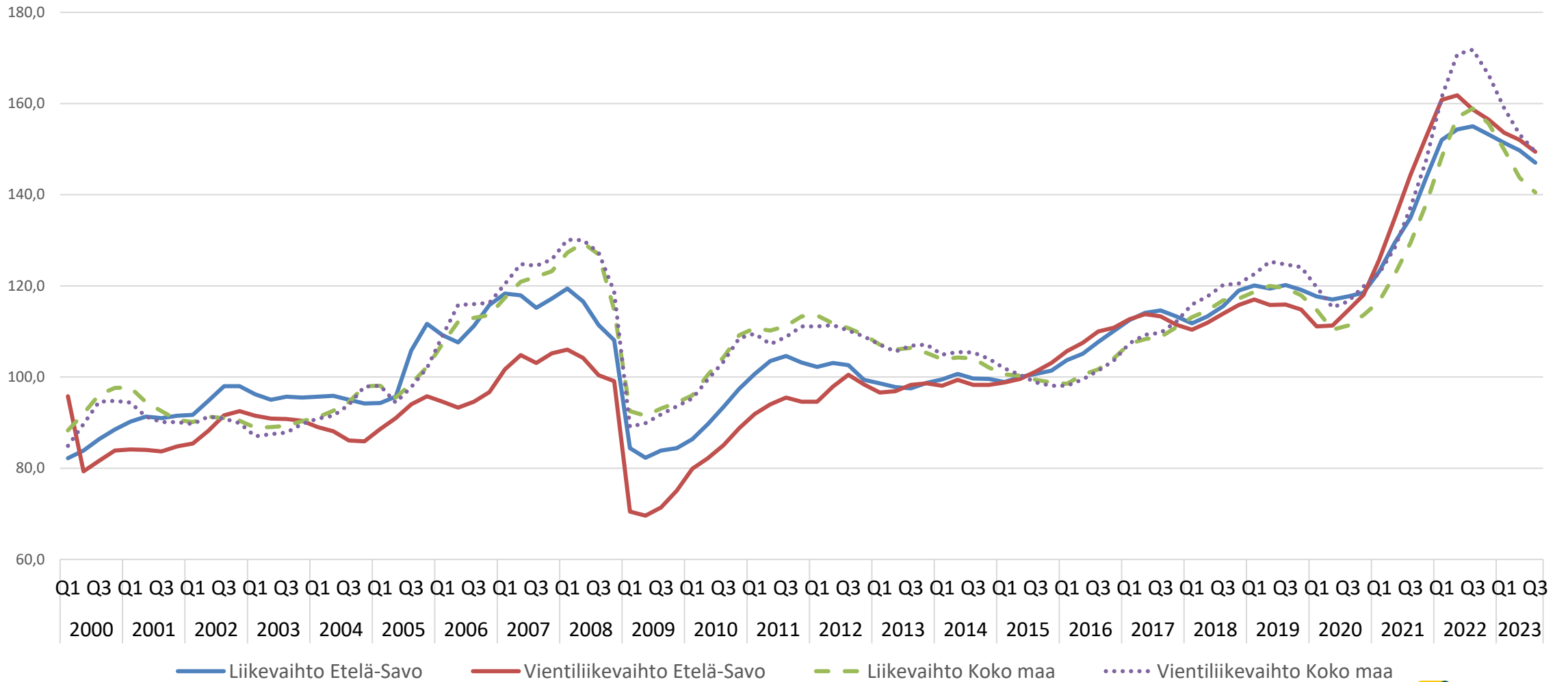
Lähde: Toimiala online / Tilastokeskus



Teollisuusyritysten (C) liikevaihdon ja vientiliikevaihdon suhdannekehitys 2000 - q3/2023

trendisarja, 2015=100

Lähde: Toimiala online / Tilastokeskus



Tietoja Tilastokeskuksen suhdannekuvaajista

Liikevaihto

Liikevaihto lasketaan ilman arvonlisäveroa. Kuvattava liikevaihto voi sisältää joitakin tuloslaskelman liikevaihtoon kuulumattomia eriä, kuten käyttöomaisuuserien myyntejä, muita tuottoja, satunnaisia eriä, käänteisesti verovelvollisia ostoja, tuotteiden omaa käyttöä ja agentuurien myyntiä. Poikkeukselliset erät poistetaan laskennasta.

Vientiliikevaihto

Vientitiedot ovat osa liikevaihtoa. Vienti koostuu verottomasta liikevaihdosta, EU:n sisäisestä viennistä ja EU-alueen ulkopuolisesta viennistä. Liikevaihdon tavoin vientiin ei sisällytetä arvonlisäveroa.

Henkilöstömäärä

Henkilöstömäärä-indikaattorilla tarkoitetaan yritysten kokopäivätyöllisten määrää kalenterikuukauden aikana. Esimerkiksi kaksi puolipäiväistä työntekijää vastaa yhtä kokopäivätyöllistä. Henkilöstömääräindikaattori tuotetaan yritysrekisterin kahden vuoden takaisesta henkilöstömäärätiedosta sekä ansiotason muutoksesta puhdistetun palkkasummakehityksen perusteella. Yrittäjien henkilöstömäärä estimoidaan liikevaihdon kehityksen perusteella.

Vuosimuutos %

Muutosprosentit on laskettu alkuperäisestä indeksisarjasta ja ne vertaavat tarkasteltavan ajanjakson kehitystä aina edellisen vuoden vastaavaan ajanjaksoon. Esimerkiksi tammikuuta 2023 verrataan tammikuuhun 2022. Neljännes-, puolivuosi- ja vuosimuutosprosentit lasketaan vertaamalla alkuperäisen indeksisarjan halutun ajanjakson indeksipistelukujen summaa edellisen vuoden vastaavaan summaan.

Trendisarja

Trendisarja kuvaa kehityksen suuntaa pidemmällä aikavälillä. Trendin loppupään tulkinnassa on hyvä noudattaa harkintaa, sillä trendikuvaajan loppuosa muuttuu usein tulevien kuukausitietojen päivittämisen jälkeen. Trendin rinnalla kannattaa tutkia myös alkuperäisen indeksin käyttäytymistä. Trendikuvaaja soveltuu hyvin myös eri toimialojen sekä alueiden väliseen vertailuun.